

とは

鳥羽市水産研究所で お仕事体験!!

みなさんご存じでしたか?
名古屋大学菅島臨海実験所のこと
新型コロナワクチン接種について

2

8

暮らしの情報 25
生活カレンダー 32

行政情報やイベント情報など!
鳥羽市ホームページ



広報とはをスマホで!
マチイロ (アプリ)



旬な情報を発信!
フェイスブック



動画で市の情報を!
鳥羽市YouTubeチャンネル



みなさんご存じでしたか？ 名古屋大学菅島臨海実験所のこと

企画財政課企画経営室 ☎(25) 1101

名古屋大学菅島臨海実験所 ☎(34) 2216



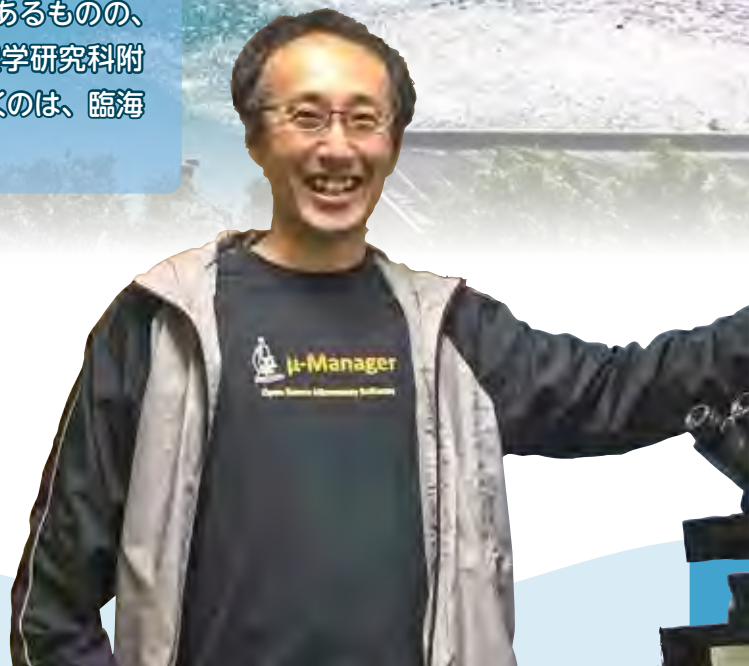
鳥羽市には、海に関係する研究・実験機関、海について知ることができる博物館、海を体験できるプログラムなどが数多くあります。

市では、鳥羽市水産研究所のリニューアル移転を契機として、海に関する各施設などと連携し「海のシリコンバレー」と題したさまざまな取り組みを進めてまいります。

その中でも、今回は歴史深く鳥羽に根付いた施設であるものの、あまり市民のかたに知られていない名古屋大学大学院理学研究科附属臨海実験所についてご紹介します。今回ご紹介いただくのは、臨海実験所の所長で細胞生物学者の五島剛太さんです。

菅島の「名古屋大学大学院理学研究科附属臨海実験所」をご紹介します。そもそも読者のみなさん、菅島に名古屋大学の実験所があるのをご存知でしょうか？「菅島臨海（すがしまりんかい）」と呼ばれ、海洋生物学の研究者の間ではよく知られた実験所なのですが、市営定期船に乗って菅島に來られたことのあるかたでも、目にされたことはな

名古屋大学 臨海実験所の存在



細胞生物学者・五島剛太臨海実験所所長



菅島にある名古屋大学菅島臨海実験所

いかもしれません。私たちの実験所は、町とは正反対の島の南西部にあります。近くに民家はなく、「お隣さん」には山を越えて50分歩いて、ようやくお目にかかることができます。

いつの間にそんなところに実験所を建てたの？と思われるかたもいらっしゃるかもしれません。実は82年も前、昭和14年（1939年）のことです。それ以来、世界的に著名な研究者たちや多くの学生が在籍しました。所員は実験所内の宿泊施設に住み込むか、実験所所有の船で中之郷桟橋から通勤して、研究と教育活動に励んできました。

もし中之郷で「名古屋大学 Nagoya University」と書かれた船を見られたら、それは私たちの通勤船です。

研究はもちろん、海外からの留学生や小・中学生の学びの場として

どのような
ことをしている
のですか？

科学研究の場

「大学の臨海実験所で海洋生物の研究をしている」と言ったら、多くのかたが魚の研究を想像されると思います。

日本は水産業の盛んな国ですし、ましてやここは鳥羽です。でも、菅島臨海ではこれまで一度も魚を研究対象にしています。

鳥羽のみなさんが食することのない無脊椎動物の研究が中心でした。驚かれるかもしれませんが、菅島臨海のミッションは、「普遍的な科学原理の追究」です。

たとえば「生物はどのように進化するのか」、「私たち動

物の体はどのようにって大きくなっていくのか」といった素朴な疑問に答えていこうとするものです。科学技術は、基盤的な知識とその応用で成り立っていますが、菅島臨海の軸足は、基盤的な研究にあります。水産業にすぐに役立つような研究を目指す水産試験所とは少し性質が違います。

午後にはイオンで若い男女が大きなカバンを持ってレジに並んでいたら、それは週末の食材を買いにきた菅島臨海の学生かもしれません。



国際臨海実習でウニの受精発生実験の様子
各国から学生が集まっています

大学生や大学院生、 留学生たちの学びの場

臨海実験所のもう一つの大きな柱は「教育」です。

これまで多くの大学4年生、大学院生がここで海洋生物学を修め、巣立っていきましました。外国からの留学生もいました。短い人でも1年、長い人は5年以上もここで学びます。彼らの多くは実験所内に住んでいましたから、鳥羽のかたがたとの交流は少なかつたかもしれません。でも週に1度は実験所の船に乗って、食材や日用品の買い出しに出かけています。金曜日の



国際臨海実習でホヤ受精発生実験の様子



国際臨海実習での磯採集の様子
菅島の磯の生物を観察しました

小学生や中学生の 学びの場

夏休み、春休みには、東海や関西圏の大学生や高校生、時には小中学生にも来てもらい、海洋生物学に触れてもらう機会を設けてきました。たとえば3年前だと、250人が菅島臨海を訪れ、生物学実習をされました。

ウニやホヤの受精やその後の成長、磯にいるたくさんの小型動物の採集など、ここで海洋生物学に触れてその後、



ひらめき☆ときめきサイエンス（中高生対象の日帰り実習）での
磯採集動物の観察風景



臨海実習でのウニの受精実験の一コマ

研究者の道を選んだ子どもたちもいたはず。この2年間はコロナ禍でほとんど受け入れることはできませんでしたが、コロナが収まればまた再開したいと思っています。



ひらめき☆ときめきサイエンス（中高生対象の日帰り実習）での
磯観察風景

菅島の海が

とても魅力的だから

なぜ鳥羽に、なぜ
菅島に存在するの
でしょうか

なぜ名古屋の大学が82年も前に菅島に臨海実験所を建てたのでしょうか？それは、菅島の海がたいへん魅力的だった

からです。

海洋生物研究者にとって魅力的な海は、多様な生物が生息していることに尽きます。漁師さんや水族館が見向きもしないような、すごく小さかったり、食べることも鑑賞にも耐えないような生き物たちが、医薬品を生み出したり、科学的な大発見をもたらす宝だったります。

生物が多様だと、世界でここにしかない生き物も採れる確率が高いですから、科学的に重要な発見が生まれやすいのです。実際これまで海の生物を使った実験で、何度かノーベル賞も生まれています。今の菅島の海の魅力はどうでしょう？とてもありがたいことに今でもすごく魅力的です。82年経った今でも菅島臨海の周りには人家もなく、生活排水によつて海が汚されていない。おかげでとても多様な生物が生息しています。数年前には、海老天のような形をしたイソギンチャクの新種・テンプライソギンチャク

が実験所前で見つかりました。鳥羽水族館の「へんな生き物研究所」コーナーで飼育されていますからご存知のかたもいらっしゃると思います。国立大学の臨海実験所は20か所以上ありますが、ここまで人間の経済活動が周りにない環境にあり続けているのは、菅島臨海をのいてほかにありません（もつとも、令和の時代なのに郵便を取りに行くのにも操船が必要という不便さの裏返しなのですが）。これから「へんな生き物」がここでたくさん見つかるものと確信しています。

それから、私たちが研究・教育活動に打ち込めて、菅島臨海を世界的な研究所にできたのは、菅島や鳥羽のみなさんが温かく見守ってくださったおかげだと思います。いつの時代でもみなさんからのサポートがあったと聞いています。水道を引いてもらった時には、当時の学生が歓喜の声



テンプライソギンチャク



菅島臨海実験所のメンバー

菅島臨海実験所

 检索

をあげたそうです。離れたところにありますのでみなさんと触れ合う機会は少なかったですが、今はなんでもオンラインでやりとりできる時代になりましたし、これからもう少し交流が増やせるかもしれません。たとえば、見たことのない生き物を見つけたり引き揚げられたら、ぜひ写真を電子メールでお送りください。あるいはツイッターでつぶやいてください。「これは」と思えば引き取りに伺わせていただきます。そこには科学的な発見が眠っているかもしれません。

一方、実験所の前を毎日観

測していますと、菅島といえ環境が普遍だったわけではないこともわかります。最近だと海水温の上昇や土砂流入による海底の性質の変化が見られます。特に水温上昇でこれまで付近では見たことがなかったガンガゼ(※)が越冬してしまったのは心配です(※ウニの一種。尾鷲あたりでは海藻の天敵)。

今後、海洋調査を続けて、生物多様性の変化をモニターしていきます。一部のデータは実験所のホームページに貼り付けたフェイスブックを通じて、不定期で公開していきますので、よかったらご覧下さい。

鳥羽・海の
シリコンバレー


イラストにあるような各施設や地域の強みは、今から作るうというものではなく、すでにここにあるもの、すでにここで稼働しているものばかりです。海のシリコンバレーがこれからどう広がっていくかはこれらの特徴を私たちがどう関連させるか、どう問を取り持つかが問われています。

「海」というキーワードから、海の資源を守るための新しい技術が生まれるかもしれません。あるいは、環境の変化に強い新種が発見されるかもしれません。御木本幸吉が世界で初めて養殖真珠に成功したように、新しい発見が世界の一大産業に発展していくかもしれません。

鳥羽の海はそんな可能性を秘めており、素晴らしい研究者のかたがたがその海をフィールドに研究されています。

今回の取材では82年も前から菅島にある名古屋大学臨海実験所のパワーや可能性を再認識しました。私たちが当

たりまえのように思っている鳥羽の海の豊かさを、これほどまで評価していただいていることに驚かされました。



さらに、子どもたちや若者の体験や学びの場として貢献されたことに敬意を表したいと思います。これから子どもたちにチャレンジ精神を与える場として鳥羽市も協力し



鳥羽市長 中村欣一郎

鳥羽の海を わたしたちで守っていきましょう

鳥羽清港会事務局・環境課 ☎(25)1147



ここは答志島 奈佐の浜

奈佐の浜はココ！



清掃後

このたび、鳥羽清港会と鳥羽市の共同企画第1弾として、22世紀奈佐の浜プロジェクト委員会委員長の小浦嘉門さんに鳥羽の海ごみの現状を伺いました。

22世紀奈佐の浜プロジェクト委員会

“奈佐の浜に、伊勢湾に豊かな海を取り戻そう”

委員長 小浦 嘉門さん (桃取町)

22世紀奈佐の浜プロジェクト委員会は、伊勢湾流域の環境団体で構成され、伊勢湾流域のごみを減らし、「100年後に奈佐の浜の海ごみ0」を目指し活動している。



鳥羽市に漂着する
海ごみは年間5千トン

伊勢湾の海ごみ、年間約1万2000トンのうち、鳥羽市には約5000トンの海ごみが漂着することを存じですか（三重県調査試算）。ちなみに5000トンは、水の入った2ℓのペットボトル約250万本分の量に相当します。

奈佐の浜に漂着する
海ごみは年間3千トン

鳥羽市に漂着する海ごみ約5000トンのうち、答志島桃取港から徒歩30分に位置する奈佐の浜には、約3000トンの海ごみが漂着すると想定されていて、伊勢湾の海ごみの4分の1に相当します。

海ごみはどこから
やって来るのか？

海ごみは、主に伊勢湾流域（愛知・岐阜・三重）の河川から流れてきます。

ごみの種類は8割が流木や木枝などで、残り2割がプラスチックなどの人工物です。



令和3年9月 奈佐の浜

美しかった奈佐の浜
今から約25年前には、奈佐の浜でサマースクールを開催していました。海岸にネットを張り、地引き網やボートの漕ぎあい競争をしてみんなで遊びましたが、平成7年ごろから海ごみが増え始め、現在のはかつての光景はありません。

「鳥羽の人でも、奈佐の浜の現状を知らない人は多い」
そう語るのは、22世紀奈佐の浜プロジェクト委員会の小浦嘉門さん。小浦さんは地元答志島桃取町で長年漁業に従事し、現在は、奈佐の浜の海ごみ被害の現状を伝えるため、全国から訪れる清掃ボランティアの受け入れや、講演活動をされています。



流木などが押し寄せた桃取港(※1)

海ごみの現状をみんなに知ってほしい
普段から海ごみは多いですが、特に台風のアートなどは大量に流れてきます。(※1)
答志島は、黒海苔養殖が盛んですが、海ごみが海苔に付着すると売り物にならないことや、大量の流木で沖合に設置された海苔網に大きな被害をもたらすことがあります。
また、流木を回収するのはもちろん、被害が広がらないように漂流している流木などをオイルフェンスで囲う対策もしています。(※2)
こうした現状を小浦さんは、「生産者は必死。億単位の被害が出ることもある」と訴えます。



オイルフェンスで海ごみの流出を防いでいる様子(※2)

**子どもたちに伝える
ごみを出さない
それが私たちの使命**

奈佐の浜には、全国から多くのボランティアが清掃に来てくれています。みなさん「ごみが多くてびっくりした」と言われます。拾っても拾っても流れ着くごみの現状を子どもたちに伝え、つなげていかなければならない。それが私たちの使命です。

**海ごみ普及啓発
動画を公開中!**



第2弾は鳥羽水産研究所
岩尾豊紀さんにお話を伺います

鳥羽清港会の紹介

鳥羽清港会は、鳥羽市内の港湾、漁港および河川などの清掃・美化を図り、海水の汚濁防止等環境衛生の向上に資することを目的として、昭和52年に設立された団体で、今年45年目を迎えます。

市内の63団体が入会し、いつまでも美しい鳥羽の海を守るための活動として、港湾などの清掃・美化を図り、環境保全に関する啓発・普及活動を行っています。

主な活動は、昭和53年から令和元年度まで毎年「海の大掃除」を42年間継続してきましたが、令和2～3年度は、新型コロナウイルス感染症の影響により、海の大掃除を中止とする事態となりました。

海事関係功労者(海をきれいにするための一般協力者の奉仕活動) 表彰を受賞しました

鳥羽清港会が、多年にわたり鳥羽港の清掃・美化を図り、港湾などの環境保全に関する啓発・普及に努めた功績が認められ、国土交通省中部地方整備局長から海事関係功労者(海をきれにするための一般協力者の奉仕活動) 表彰を受賞しました。



市長報告の様子



新規会員募集中!

鳥羽清港会では、一緒に鳥羽の海を守っていく企業、団体を募集しています。申込方法など詳しくは、鳥羽清港会ホームページをご覧ください。



鳥羽清港会ホームページ

新型コロナワクチン接種について(11月実施分)

満12歳以上のかたを対象とした新型コロナワクチン接種(1回目・2回目)を以下の日程で実施します。

鳥羽市ワクチン接種相談・予約コールセンター

☎ 0570-200-468 (午前9時～午後5時)

ワクチン接種対象者

満12歳以上の新型コロナワクチン未接種のかた(接種日当日に12歳に達するかたを含む)

※接種対象となるのは鳥羽市に住民登録があり、鳥羽市発行の接種券をお持ちのかたです。

※以前の接種日程で予約できなかったかたや、1回目のみ接種済みのかたも予約できます。

予約開始日時

インターネット予約、ワクチン接種予約コールセンターともに**予約受付中**

ワクチン接種日程

接種会場 保健福祉センターひだまり

※ファイザー社製ワクチンを使用します

	1回目接種日	2回目接種日(3週間後)	接種時間
①	11月5日(金)	11月26日(金)	午後3時～5時
②	11月6日(土)	11月27日(土)	午後1時30分～3時30分

接種予約についてお願い

- 予約には接種券に記載の「接種券番号」と「生年月日」が必要です。
- 新型コロナワクチン接種の前後13日間は、原則ほかの予防接種は接種できません。
- 予約開始日はコールセンターが大変混み合います。インターネット予約は24時間予約できますので、スマートフォン・インターネットでの予約をおすすめします。
- ワクチンの効果を十分に得るために、1回目接種の3週間後に2回目を接種していただく必要があります。
接種日程表の組み合わせで、必ず2回分の予約をしてください。

予約方法① インターネット予約(24時間受付可能)

パソコンまたはスマートフォンで次のワクチン接種予約サイトを開きます。

URL <https://jump.mrso.jp/242110/>



予約サイト
QRコード



予約手順
マニュアル

- 希望の日程を選んで1回目接種の予約を完了してください。その後、必ず2回目接種の予約を1回目接種日の3週間後の日付を選択して行ってください(接種日程表を参照)。
※2回目接種の予約は自動では行われませんので、注意してください。
- 予約が一旦満了となっても、後日キャンセルが出た場合は予約できます(接種日の前日まで)。

予約方法② 電話予約

鳥羽市ワクチン接種相談・予約コールセンター(土曜、日曜日、祝日も開設)

☎ 0570-200-468 受付時間: 午前9時～午後5時

接種当日の持ち物

- ①接種券 ②予診票 ③身分証明書(運転免許証・健康保険証・マイナンバーカードなど)
- ④お薬手帳(お持ちのかた) ※予診票は事前に記入をした状態でお持ちください。
- ※12～15歳のかたの接種は原則保護者同伴で、予診票には保護者の署名が必要です。

今後のスケジュールについて

12月も新たに12歳になるかたを対象にワクチン接種を実施する予定ですが、規模を縮小して実施しますので、ワクチンを未接種でワクチン接種を希望されるかたは、可能な限り今回の日程で予約をしていただくようお願いします。

市職員を募集します

総務課人事係 ☎ 251113

令和4年度採用予定の市職員を募集します。

1. 受験資格および職種・採用人員

- ①地方公務員法第16条（欠格条項）に該当しないかた。
- ②日本国籍を有しないかた（外国籍のかた）は、永住者または特別永住者の在留資格を有すること。
なお、外国籍のかたは、採用後、公権力の行使または公の意思の形成への参画に携わる職には任用できません。
- ③表の職種ごとに定める受験資格に該当するかた。

職 種	採用予定人数	受 験 資 格
保育士	1人程度	昭和61年4月2日以降に生まれ、保育士および幼稚園教諭資格の両方を有するかた、または、令和4年3月までに資格取得見込みのかた。 ※採用後に幼稚園・保育所などの間で人事異動を行う場合があります。
保健師	1人程度	昭和56年4月2日以降に生まれ、保健師資格を有するかた、または、令和4年3月までに資格取得見込みのかた。
主任介護支援専門員	1人程度	昭和51年4月2日以降に生まれ、学校教育法に基づく高等学校卒業以上、または、これに相当する学力を有するかたで、主任介護支援専門員の資格を有するかた、または、令和4年3月までに資格取得見込みのかた。

2. 受験手続きと場所

(1) 受験申込書の請求

募集要項は、11月1日(月)から総務課人事係で交付します。※午前8時30分～午後5時15分(土曜・日曜日、祝日を除く)
郵送希望者は、140円切手を貼った宛先明記の返信用封筒を同封して請求してください。また、市のホームページからダウンロードすることもできます。

(2) 受験申し込みに必要な書類など

履歴書(総務課が交付したものに限り)、写真、各資格免状の写しなどの添付書類が必要となります。
くわしくは、実施要項をご覧ください。

(3) 受付期間と場所

受付期間 11月1日(月)～19日(金)の午前8時30分～午後5時15分(土曜・日曜日、祝日を除く)
郵送の場合は、11月12日(金)の消印まで有効とします。
受付期間終了後の申し込みは、いかなる理由があっても受け付けません。

受付場所 総務課人事係(〒517-0011 鳥羽市鳥羽三丁目1-1)

3. 合格者の決定

第一次、第二次、第三次試験の結果に基づいて合格者を決定し、1月中旬までに本人宛に通知します。

4. 試験の日時および場所

(1) 第一次試験

と き 12月5日(日) 午前9時～

と ころ 鳥羽市役所(鳥羽市鳥羽三丁目1-1)

(2) 第二次試験 12月25日(土)を予定していますが、日時・場所については、第一次試験合格者のみに通知します。

(3) 第三次試験 令和4年1月8日(土)を予定していますが、日時・場所については、第二次試験合格者のみに通知します。

5. 試験科目

(1) 第一次試験…一般教養試験(学歴相当程度)(保育士、保健師)、一般教養試験【基礎】(主任介護支援専門員)、専門試験(保育士、保健師)、作文、事務適性検査、職場適応性検査

(2) 第二次・第三次試験…面接など

国際交流員 (CIR) を紹介します

観光課 ☎ 25 1157

観光課では、フランスを中心とした欧米地域から鳥羽市への訪日外国人の誘致促進を図るため、令和3年10月からフランス人の国際交流員を雇用しています。

また、併せて市内各種団体が実施する外国文化を紹介する講習会や、異文化交流を目的とした催しなどへの派遣を行っております。

Q & A

Q 国際交流員 (CIR) にお願ひできることは？

- A
- ・小中学校や高校などで異文化に関する講演
 - ・幼稚園や保育所で異文化交流
 - ・多文化共生に関するワークショップへの参加
 - ・国際交流を目的としたイベントへの参加

Q 国際交流員の派遣に費用はかかる？

- A 国際交流員を派遣するにあたって謝金や報酬はいただいておりません。派遣にかかる交通費のみご負担いただきます。



国際交流員 カズ・ポーリン

出身：フランス・トゥールーズ
趣味：読書、ロッククライミング、
ジョギング
使用言語：フランス語、英語
日本語、ポルトガル語

派遣依頼の流れ

事前相談① 派遣希望日の3週間前を目処に、下記(1)～(4)の情報を確認のうえ、電話またはメールにて観光課まで問い合わせてください。

(1) 派遣希望日時 (2) 会場名 (3) 派遣目的・事業内容 (4) 依頼者連絡先

派遣依頼書の作成・提出 派遣希望日の2週間前を目処に、「鳥羽市国際交流員の派遣依頼書」をメールまたはファクスにてご提出ください。派遣依頼書は、鳥羽市のホームページ、または観光課の窓口にて配布しております。

派遣の決定 派遣依頼書の内容を確認後、派遣の可否について観光課から連絡します。

事前相談② 派遣日の1週間前を目処に、国際交流員と当日実施する内容について相談してください。

活動報告書の作成・提出 派遣後1週間以内を目処に、「鳥羽市国際交流員の派遣報告書」をメールまたはファクスにて提出してください。

カズ・ポーリンさんが国際交流員として着任式が行われました

10月11日、フランス出身のカズ・ポーリンさんが国際交流員 (CIR) として着任し、中村市長より任用通知書を受け取りました。

CIR とは、国際交流員 (Coordinator for International Relations) の略称で、国際交流活動に従事するものとして、地方公共団体の国際交流担当部局などに配置された外国青年のことです。鳥羽市では観光課で市内の観光コンテンツの発掘や SNS での情報発信、パンフレットの翻訳業務を行っていただきます。

表敬訪問でカズさんは「鳥羽市のことは海女や真珠が有名で以前から興味があった。初めて訪れると自然が豊富で海も近くゆっくりできる印象だ。就任後は市民のかたとの交流を楽しみたいです」と話してくれました。また、中村市長は「豊富な経験や知識、人脈をいかして鳥羽の魅力を発信してほしい」と話しました。

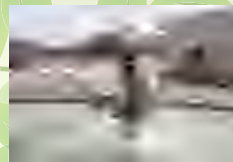


第3弾

 (25) 1156



生まれ変わる鳥羽の教育 vol. 7



(姉妹都市シンボル)

教育委員会学校教育課 ☎ (25) 1265

英語教育を通したコミュニケーション力の育成

異文化を理解しておもてなしのできるまちに

鳥羽市は、1966年にアメリカのサンタバーバラ市と姉妹都市提携を結び、1977年には、政令により「国際観光文化都市」に指定されました。その後、2017年に政令は失効しましたが、市を訪れる外国人観光客は年間10万人を超えており、国際的な観光都市としての魅力あるまちづくり、ひとづくりに今も力を注いでいます。

鳥羽市教育委員会は「英語教育を通したコミュニケーション力の育成」を教育の柱にしました。その目的は、

- ① グローバルに活躍する人材の育成
 - ② 異文化理解とコミュニケーション力の育成
- の2つです。

鳥羽の英語教育の取り組み

昨年度から小学校5・6年生の英語が教科化され、「読む」「書く」「聞く」「話す」の4領域が重視されています。鳥羽市独自の英語教育の取り組みは次の内容です。

○ 英検（日本英語検定協会）の公費受検

英検は、

- ① 昔から馴染みがあり、一生の資格として残る
- ② 級取得という能力に応じた目標を立てやすいというわかりやすさがあります。

鳥羽市の子どもたちは、小学校の英検ジュニアに始まり、中学校1～3年生では、それぞれの能力に合わせて英検5級から2級までを選択し、年に1回、無料で受検できます。

これにより、学校体制で英検の勉強に取り組み、自校を会場とした受検ができるようになりました。

○ ALT（英語助手）の全校配置

英語を母国語とする外国人を3人配置し、各学校に派遣しています。市内の幼稚園、小学校、中学校には、必ず週に1回はALTがやって来て、授業だけでなく遊びや、給食などの時間も一緒に過ごすようにしています。異文化を学ぶ絶好の機会です。

○ イングリッシュ・デーの実施

年に1度、各小学校に7、8人のALTを派遣し、ほぼ1日中、英語だけで過ごす日を設けました。

昨年度からは鳥羽ロータリークラブさんに協賛していただき、今年度は12月24日（金）に鳥羽小学校の6年生が実施予定です。英語でゲームやプレゼンをするなど、苦労しながらも楽しい1日になります。

このような取り組みを通して、英語を鳥羽教育の目玉にし、全国でもトップレベルの英語教育を展開しようとしています。

(教育長 小竹 篤)



第8回

鳥羽の海女バル&ハロウィンナイト



海女バル実行委員会（鳥羽商工会議所内） ☎ (25) 8780

とき 11月19日(金)、20日(土)

※時間は各店舗のバル営業時間によります。

ところ 市内加盟店



バルチケットを使用して、市内の飲食店で飲み歩きと食べ歩きができるバルイベントを開催します。

チケット1枚で各加盟店舗が提供するサービス（ワンドリンクとワンフード、テイクアウト商品、入浴のいずれかひとつ）を楽しめます。

チケットは5枚つづりで限定1,000冊、前売券（11月18日（木）まで）が3,000円、当日券（11月19日（金）、20日（土））を3,500円で販売します。

その他

・本部は、11月19日（金）は手づくり工房きらり付近、11月20日（土）はてんすうくん会館内に設置します。（午後4時～9時）

・午後6時30分～7時までの間に仮装をしてハロウィンゲート（本部付近に設置）を通過したかたにはバルチケット1枚（中学生以下はお菓子）をプレゼントします。

・インスタグラムでコスプレコンテストを開催し、優勝者には後日商品券を進呈します。

・牡蠣^{かき}ぼん酢がもらえるシールラリーも開催します。

くわしくは、鳥羽商工会議所ホームページをご覧ください。



「朗読とピアノでつづる鳥羽ゆかりの文豪の世界」を開催します

鳥羽市運動施設では、文化事業「朗読とピアノでつづる鳥羽ゆかりの文豪の世界」を開催します。

鳥羽にゆかりのある「江戸川乱歩」、「三島由紀夫」、「山本周五郎」の朗読会を、ピアノの生演奏とともに贈ります。みなさん、ぜひ気軽に申し込んでください。

鳥羽市民体育館 ☎ (25) 6215



朗読・講演者
河原 徳子



ピアノ演奏
西野 愛



ピアノ演奏
吉野 りん子

江戸川乱歩の世界



とき 11月7日(日)
午後2時～2時50分 朗読・演奏
(ピアノ伴奏)
午後2時50分～3時5分 ピアノ演奏
午後3時5分～4時 朗読・演奏
(ピアノ伴奏)

ところ 市民体育館サブアリーナ
入場料 1,000円
定員 203人

代表作「屋根裏の散歩者」「人間椅子」「パノラマ島奇譚」「人でなしの恋」の朗読や演奏が行われます。

三島由紀夫(潮騒)



とき 12月5日(日)
午後2時～2時50分 朗読・演奏
(ピアノ伴奏)
午後2時50分～3時5分 ピアノ演奏
午後3時5分～4時 朗読・演奏
(ピアノ伴奏)

ところ 市民体育館サブアリーナ
入場料 1,000円
定員 203人

神島に2度訪れた三島由紀夫の執筆した「潮騒」の朗読や演奏が行われます。

山本周五郎の鳥羽三部作



とき 令和4年2月6日(日)
午後2時～2時50分 朗読・演奏
(ピアノ伴奏)
午後2時50分～3時5分 ピアノ演奏
午後3時5分～4時 朗読・演奏
(ピアノ伴奏)

ところ 市民体育館サブアリーナ
入場料 1,000円
定員 203人

山本周五郎がかつて鳥羽を訪れそれをヒントに執筆した「彩虹(虹)」「初蕾」「扇野」の朗読や演奏が行われます。

新型コロナウイルス 感染予防について

- ・体調のすぐれないかたは入場を控えてください。
- ・施設内のマスク着用とこまめな手指の消毒をお願いします。
- ・入場時には間隔をとって整列をお願いします。
- ・やむをえない事情により公演を中止する場合がありますのでご了承ください。

下記のQRコードから
申し込んでいただくか、
問い合わせてください



滞納市税でお悩みのかた



税務課管理収納係 ☎ ㊟ 1132 特別滞納整理係 ☎ ㊟ 1136
伊勢県税事務所納税課 ☎ 0596 ㊟ 5127

県・市町による 共同滞納整理について

鳥羽市を含む南勢志摩地域の3市4町と伊勢県税事務所では、11月と12月の2か月間を「差押強化月間」と位置づけ、地方税の滞納整理に取り組みます。

何もせずに未納をそのまま放置しておいても問題の解決にはならず、それどころか延滞金の増加、勤務先や取引先への調査、差し押さえ、公売などの不利益を受けることになるため、早めに窓口や電話で相談してください。

滞納市税に対する取り組み

納付することができずにかかわらず納期限を過ぎても市税等を納付していないかたに、地方税法などで定められた滞納処分を実施します。

その場合は、勤務先や取引先などへ調査を行った後、給与・売掛金の差し押さえを実施するなどの滞納整理を集中的に行ったり、三重地方税管理回収機構に徴収権の移管を行います。



三重地方税管理回収機構とは

県内市町の滞納地方税の徴収を専門的に行う組織として設立されました。県内各市町の滞納整理事業を引き受け、専門的な手法を駆使しながら、迅速な滞納整理を行っています。

鳥羽市の直近3年の移管状況は、下表のとおりです。

平成16年の機構設立以降に移管した案件は、延べ約200件で、徴収額は約3億円となっています。

三重地方税管理回収機構への移管状況

年 度	移管件数	徴収額
平成30年度	12件	14,154,797円
令和元年度	11件	29,425,210円
令和2年度	14件	8,443,261円

放置しないで 早めに相談しましょう



けがや病気、失業、新型コロナウイルス感染症の影響で収入が減少したなど、やむを得ない事情により一時的に納税することが困難な場合には、市税については税務課（鳥羽市役所西庁舎2階）、県税については伊勢県税事務所（伊勢市勢田町628-2）まで相談してください。

※税務課では、事前に予約すると平日（祝日を除く）の午後8時まで「夜間納税相談窓口」を利用することができます。

放置しないで、窓口や電話で早めに相談してください。

国民健康保険税の減免申請はお済みですか？

新型コロナウイルス感染症の影響により、生計維持者（世帯主）の令和3年中の収入が令和2年中の収入より3割以上減少する見込みのかたや、新型コロナウイルス感染症により、生計維持者（世帯主）が死亡または重篤な傷病を負った世帯のかたなどを対象に、国民健康保険税の減免申請を受け付けています。

くわしくは市ホームページを確認いただくか、税務課市民税係（☎ ㊟ 1134）まで問い合わせてください。



国民健康保険税
減免制度について

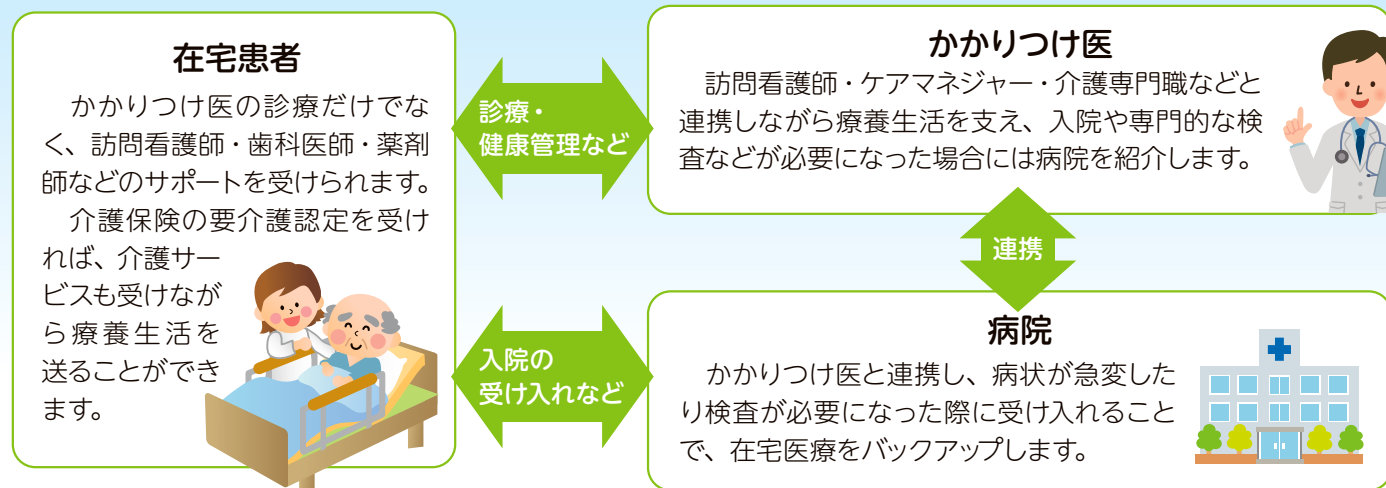
鳥羽で最期まで暮らそう 在宅医療について知ろう

在宅医療・介護連携部 ☎ (25)1182

在宅医療とは

寝たきりや、病気・障がいにより通院が困難な人を対象に、かかりつけ医が自宅などの住み慣れた場所で、計画的に診療や治療・処置などを行うのが「在宅医療」です。

病状が急変したり、くわしい検査が必要になったときなどは、必要に応じて病院に入院し、かかりつけ医と病院が医療情報の共有・提供など、互いに連携をとって治療・管理にあたります。



ほかの医療関係者・介護関係者とも連携し、在宅医療をサポートします

医療サポートを確実にするため、訪問看護師・歯科医師・薬剤師・理学療法士など、ほかの分野の医療関係者・介護関係者がチームとして協力・連携します。



在宅医療の相談先は、入院している場合としていない場合で異なります(右図参照)。

よく分からない場合は、地域包括支援センター(☎(25)1182)へ相談してください。

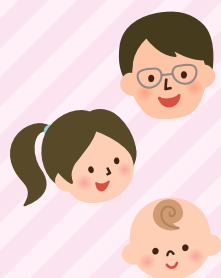
在宅医療の相談先

入院している場合

- ・医療相談室・地域連携室
- ・医療ソーシャルワーカー(退院時支援などを行います)

入院していない場合

- ・かかりつけ医
- ・地域包括支援センター
- ・担当ケアマネジャー



健康いいね!



健康係からの情報や募集案内をお知らせします。みなさんの健康づくりに役立ててください。

運動教室（12月～3月実施分）の参加者を募集します

教室名	ストレッチ教室①	ストレッチ教室②	リズムストレッチ教室※	リフレッシュ体操※
対 象	市民		65歳以上のかた (教室初日時点)	64歳以下のかた (教室初日時点)
募集人員	25人		25人	10人
と き	12/ 3(金)、17(金) 1/ 7(金)、21(金) 2/ 4(金)、25(金) 3/11(金)	12/10(金)、24(金) 1/14(金)、28(金) 2/18(金) 3/ 4(金)、18(金)	12/14(火)、28(火) 1/11(火)、25(火) 2/ 1(火)、15(火) 3/ 8(火)、22(火)	12/7(火)、21(火) 1/4(火)、18(火) 2/8(火)、22(火) 3/1(火)、15(火)
	午前10時～11時		午前10時～11時	
募集方法	電話（先着順）		電話（抽選の場合あり）	
ところ	保健福祉センターひだまり2階 ひだまりホール		保健福祉センター ひだまり2階 ひだまりホール	保健福祉センター ひだまり2階 元気ルーム
内 容	全身のストレッチ、簡単な筋力トレーニングなど		フレイル予防のための筋トレ、ストレッチを中心とした運動	生活習慣病予防のための、筋力トレーニング中心の運動など
講 師	保健師または運動指導員		フィットネスインストラクター	

参加時の注意点

- ・マスク着用で来所してください(運動中も着用します)。
- ・教室当日は自宅です必ず検温し、体調に問題がないことを確認して参加してください(受付で聞き取りを行います)。
- ・ストレッチマットの貸し出しはありません。自宅にあるマットもしくはバスタオルを持参してください。
- ・新型コロナウイルス感染症の状況により、教室が延期・中止、内容変更となる場合があります(緊急事態宣言中は教室は中止となります)。
- ・教室の変更などの連絡をとばメールで行っています。活用をお願いします。



とばメール
登録用QRコード

申込時の注意点

- ・運動に支障がないか確認のうえで申し込んでください(治療中のかたはかかりつけ医に相談してください)。
- ・申し込みは、教室に参加する本人が行ってください。代理申込は受け付けできません。
- ・ストレッチ教室は一人につき①②のいずれか1教室のみ申し込みができます。
- ・ストレッチ教室と※の教室は、両方の申し込みが可能です。
- ・※の教室は、申込者数が募集人員を上回った場合は抽選を実施し、結果を申込者へ連絡します。

募集期限 11月1日(月)～15日(月)までに健康係 (☎ ㊟ 1146)に申し込んでください。

キッズビクス



- 対 象** 乳幼児とその保護者
- と き** 11月18日(木)、12月2日(木)
午前10時30分～11時30分
※当日受付(申し込み不要)
- と ころ** 保健福祉センターひだまり
2階・ひだまりホール
- 内 容** お子さんと一緒にリズムに乗って行うふれあい体操です。小さなお子さんも楽しめます。



プレパパママ教室

要予約



- 対 象** 妊婦のかたとそのご家族
(妊婦のかたのみでも参加できます)
- と き** 11月17日(水) 午前9時30分～正午
- と ころ** 保健福祉センターひだまり2階・ひだまりホール
- 募集人員** 5組(先着順)
- 申込期限** 11月15日(月)
- 内 容**
- 講義・妊娠中の過ごし方や出産の話、妊娠中の栄養の話など
 - ・講師 助産師・管理栄養士・保健師
 - 体験・抱っこの仕方、オムツの替え方
 - ・沐浴実習(希望者)
 - ・パパの妊婦模擬体験(希望者)
- 持 ち 物** 母子健康手帳

集団がん検診(検診バスでの検診)12月実施分の予約を受け付けます

- 対 象** 平成14年4月1日までに生まれた女性
- 持 ち 物** マスク、バスタオル(乳がん検診受診者のみ)、健康手帳※、無料クーポン券※
※お持ちのかたのみ
- 自己負担額** 乳がん:1,700円(70歳以上無料)、子宮頸がん:1,000円(70歳以上無料)
- 申込方法** 11月1日(月)より受け付けます。検診日前日までに、健康福祉課健康係へ必ず電話で予約してください。
定員になり次第締め切ります。
予約していない場合は、当日来所されましても受診できません。

●乳がん検診(マンモグラフィ)・子宮頸がん検診

と き	検 診 場 所	受 付 時 間
12月 1日(水)	保健福祉センターひだまり (休日・夜間応急診療所)	① 午前 9時～10時
12月18日(土)		② 午前10時～11時 ③ 午後 1時～ 2時 ④ 午後 2時～ 3時

●乳がん(エコー)検診・子宮頸がん検診

と き	検 診 場 所	受 付 時 間
12月 5日(日)	保健福祉センターひだまり (正面玄関)	① 午前 9時～10時 ② 午前10時～11時 ③ 午後 1時～ 2時 ④ 午後 2時～ 3時



※子宮頸がん検診は午後のみ実施

今後の集団がん検診の日程は、広報とば2月1日号をご覧ください。

- 注 意**
- ・妊娠中・授乳中・豊胸手術を受けたかた・心臓ペースメーカー装着中のかたなどは、マンモグラフィ検診を受診できません。
 - ・乳腺の発達している20～30歳代のかたは、マンモグラフィ検診ではうまく撮影できないことがありますのでご了承ください。
 - ・乳がん検診は、プラスチックの板で乳房を挟むマンモグラフィ検診と、エコー検診の2種類ですが、どちらかの検診しか受診できません。
 - ・子宮頸がん検診は、生理中のかたは受診することができません。また、性交渉の経験のないかたは今回の子宮頸がん検診は受診できません。
 - ・子宮頸がん検診は、採取細胞が不十分な場合などに、判定不能という結果がでることがありますのでご了承ください。

令和3年4月1日～令和4年3月31日に受診できるのは、各がん検診とも集団・個別がん検診(医療機関での検診)のいずれか1回のみです。

個別検診をすでに受診済みのかたは、今回の集団検診を受診できません。

11月14日は世界糖尿病デーです

(11月8日～14日は全国糖尿病週間です)

糖尿病が強く疑われるかたは、成人男性の19.7%、女性の10.8%(令和元年度国民健康栄養調査)と、糖尿病は日本人にとって身近な病気です。この機会に生活習慣を見直し、糖尿病予防を心がけましょう。

糖尿病とは 血糖値を下げる働きをするインスリンの働きが悪くなることや、分泌量が少なくなること、食後の血糖値が下がりにくく血糖値が高い状態が続きます。これを糖尿病といいます。

糖尿病の合併症 血糖値が高い状態が続くと血管を傷つけ、糖尿病性網膜症や腎症、神経障害に加え、心筋梗塞や脳梗塞などさまざまな合併症を招きます。また、合併症は糖尿病予備軍の段階から進行することも知られていることから予防が大切です。

糖尿病を予防するには 糖尿病の原因は、遺伝や加齢などもありますが、生活習慣病が大きく関わっています。食事や運動、禁煙など、生活習慣を整え、肥満の場合は減量を心がけましょう。

食事について 自分の体格や活動量に必要なエネルギー量に合わせて栄養バランスのとれた食事をとりましょう。1日3食の食事のリズムを整えることも大切です。また、血管を守るため、減塩を心がけましょう。

運動について 定期的な運動は、血液中の血糖を消費するだけでなく、内臓脂肪を減らしてインスリンの働きを高める効果があります。無理のない範囲で続けることが大切です。

定期的に健康診断を受けましょう 糖尿病予備軍や初期の糖尿病は自覚症状がないため、健康診断などで自分の健康状態を定期的に把握し、異常が見られた場合は早めに医療機関を受診しましょう。

レシピ紹介 糖尿病予防におすすめの栄養バランスに配慮した献立をご紹介します。

ポイント エネルギー控えめの野菜やきのこをたっぷり使い、ボリュームを出しています。食物繊維もしっかりとれます。

主菜はしっかりめの味付けで満足感を出し、副菜は酢やしょうゆ、からしなどの風味を利用し、塩分控えめに仕上げることで、1食当たりの塩分が多くならないように工夫しています。

栄養価
(ごはん150gの場合)
エネルギー:569kcal
塩分:2.3g



主菜 牛肉とごぼうの旨煮

エネルギー:229kcal 塩分:1.4g

材料 (2人分)

牛細切れ肉: 120g	油:	大さじ 1/2
ごぼう: 60g	だし汁:	100ml
たまねぎ: 50g	酒:	大さじ 1
にんじん: 30g	しょうゆ: 小さじ 2・1/2	
ねぎ: 10g	みりん: 小さじ 2・1/2	

作り方

- ①ごぼうはささがきにする。
- ②たまねぎは5mm程度の厚さに切る。
- ③にんじんはせん切りにする。
- ④ねぎは小口切りにする。
- ⑤熱したフライパンに油をひき、ごぼうとたまねぎを炒める。
- ⑥牛肉を加えて炒める。
- ⑦色が変わったらだし汁とにんじんを加えて煮る。
- ⑧煮立ったら調味料を加える。
- ⑨汁気が少なくなったら火を止める。
- ⑩器に盛り付け、ねぎを添える。



副菜 焼ききのこ 厚揚げの ポン酢がけ

エネルギー:93kcal 塩分:0.4g

材料 (2人分)

しいたけ:	50g
エリンギ:	50g
厚揚げ:	100g
しょうが:	少々
ポン酢しょうゆ:	小さじ 2・1/2

作り方

- ①しいたけとエリンギ・厚揚げは一口大に切る。
- ②しょうがはすりおろす。
- ③フライパンを熱し、きのこ厚揚げを焼く。
- ④焼き色がついたら火を止める。
- ⑤器に盛り付け、しょうがを添え、ポン酢しょうゆをかける。



副菜 小松菜の からし和え

エネルギー:13kcal 塩分:0.5g

材料 (2人分)

小松菜:	120g
しょうゆ:	小さじ 1
練りからし:	小さじ 1/2

作り方

- ①小松菜はゆでる。
- ②水にとって冷まし、水気をしぼる。
- ③食べやすい長さに切る。
- ④しょうゆと練りからしを混ぜ合わせる。小松菜を和える。



行こうよ 献血

健康福祉課健康係 ☎ (25) 1146

血液は人工的に作ることも長期保存することもできないため、病気やけがで血液を必要としているかたへ血液を供給するために献血が必要とされています。

近頃は献血の若年者離れや、新型コロナウイルス感染症拡大により献血が中止になるなど、血液の安定的な供給に影響を及ぼしかねない状況にあります。

献血会場では新型コロナウイルス感染症対策を実施した上で献血を行っています。

少しの勇気と時間で社会貢献でき、自身の健康状態のチェックもできる献血にぜひご協力ください。

献血の種類と主な採血基準

	全血献血	成分献血	
	400mℓ全血献血	けっしゅう 血漿成分献血	血小板成分献血
特徴	血液中のすべての成分を採血	血液中の特定の成分を採血	
1回の献血量	400mℓ	600mℓ以下(循環血液量の12%以内)	
年齢	男性:17歳～69歳※ 女性:18歳～69歳※	18歳～69歳※	男性:18歳～69歳※ 女性:18歳～54歳
体重	男女ともに50kg以上	男性:45kg以上 女性:40kg以上	

※65歳以上のかたの献血は、献血するかたの健康を考慮し、60歳～64歳の間に献血経験があるかたに限りです。

※新型コロナウイルスワクチン接種後48時間後には献血ができます。

○献血経験のあるかたは、献血WEB会員サービス「ラブラッド」に入会することができます

入会すると献血予約がWEBで可能になり、ポイントをためて記念品と交換できるなどさまざまなサービスを受けることができます。



献血WEB会員サービス
「ラブラッド」

○三重県赤十字血液センターではLINEサービスを行っています

三重県内の献血情報を配信しているの、お友だち登録をお願いします。



三重県赤十字血液センター
LINEサービス

○献血に行こう

▶献血バス（400mℓ全血献血のみ実施）

と き 11月14日(日) 午前10時～正午、午後2時～4時

受 付 鳥羽ショッピングプラザハロー

▶献血ルームハートワン（全血献血、成分献血を実施）

伊勢市船江1丁目471-1ミタス伊勢内（金曜休み）

☎0120 (25) 7821

受付時間 **全血献血** 午前10時～11時45分、午後1時～5時30分

成分献血 午前10時～11時、午後1時～5時

※三密対策のため、ご予約による献血にご協力ください。



三重大学 海女研究センター だより

vol.5
三重大学海女研究センター
(三重大学人文学部総務担当)
☎059-231-6991

市立海の博物館（以下「海博」）には、1971年の開館以来、展示資料の作成や調査の過程で撮影した、大量の写真や映像が保存されています。その範囲は、鳥羽・志摩を中心に、伊勢湾、熊野灘まで幅広く、今では途絶えてしまったか、あるいは縮小された祭礼行事などが漁村の日常風景と共に撮影されています。

たにお聞きしながら、写真1点ごとに、場所、場面、時期などを特定していきます。この作業を前任者から引き継いで3年目になります。ですが、祭礼の担い手の凛とした姿や、見守る村の人たちの真剣な表情など、そこに映し出された「まつり」という非日常の世界について引き込まれてしまします。時系列で撮影された写真は、まるで一編の記録映画を観るようです。

が、コロナ禍の中、準備の段階から終了まで「密」に行われる祭礼の、本来の形での継承はますます難しくなっていると感じます。現在約2万3千点をデータ化し、3分の1にキャプションをつけ終えました。これからも、海博の学芸員のかたがたが、綿密な調査の基に撮影された「祭礼の伝統的なあり方」を後世に伝えるべく、使命感を持って調査研究に励んでまいります。今後ともご協力よろしくお願いします。

(嵯川 由美子)



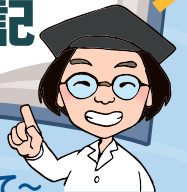
海の博物館所蔵のフィルム類

鳥羽・海藻文化革命 岩尾博士の 海藻博物記

vol.21

～ところんについて～

水産研究所 ☎(25)3316



今回はところんについて以前から気になっていたことを実験したのでその結果を報告したい。ところんの原藻はてんぐさ（標準和名・マクサ）という赤い海藻である。ところんの粘りを調整するためにオニクサという海藻も一部混ぜて使われることもあるようだ。私が気になっていたことというのは、鳥羽でもよく見かけるオニクサ、それから同じくよく見かける上に「にせもの」のてんぐさとも認識されているオバクサだけどころんを作るとどうなるのかということだ。オニクサはその外見から固いところんになりそうだと想像して

いたし、オバクサは「おばんくさ」という志摩方言がその名前の由来であり、おそらくネガティブな意味合いで使っているのだろう、品質のいいものはできないのではと思っていた。本来は鍋に白く脱色乾燥させた原藻を入れ、1〜2時間煮るのだが、条件をそろえるために耐熱瓶に100gの水と1gの原藻をそれぞれ入れ、1時間湯煎後、原藻を取り出し、煮出し液を冷蔵庫で固めるという工程でところんを作ってみた。マクサで作ったものはしっかりと風味と食感のところんに仕上がった。それに対してオニクサ、オバクサでは少しとろみは出るものの固まらなかった。そこで抽出効率を高めるため、水に加熱で飛んでしまう程度の酢を加えて煮出してみたところ、マクサで作ったところんと遜色ないものに仕上がった。オバクサを混ぜて安定した品質のものを作るのは難しそうだが、「おばんくさ」と言われるほどではないなと感じた。



ゴワゴワした外觀のオニクサ



マクサにそっくりだが、小枝の付け根がくびれているのが特徴のオバクサ



酸っぱく感じない程度の酢を加えるだけでしっかりとところんになった

令和3年度
鳥羽市
防災訓練

鳥羽市シェイクアウト訓練 & 災害語り部講演会

シェイクアウト訓練

地震発生時、とっさに身を守る安全確保行動を取れるよう、平時から備えるシェイクアウト訓練を実施します。訓練当日は、防災行政無線にて緊急地震速報の訓練放送を市内全域で放送しますので、各自で安全確保行動を取り、身の安全を確保してください。

と き 11月6日(土) 午前9時～9時2分ごろ

と ころ 市内全域

訓練内容 シェイクアウト訓練

訓練参加方法 防災行政無線にて緊急地震速報の訓練放送を流しますので、その場で安全確保行動を取ってください。

安全確保行動(ダンゴムシのポーズなど)

1.DROP!

(まず低く!)

しゃがんで姿勢を低くする(屋外の場合は、落下物の危険の少ない場所でうずくまる)

2.COVER!

(頭を守り!)

机やテーブルの下に潜り込んで頭を守る(屋外の場合は、カバンなどで頭を守る)

3.HOLD ON!

(動かない!)

じっと動かず揺れが収まるのを待つ

「災害伝承10年プロジェクト」語り部による講演会

平成23年3月11日(金)に発生した東日本大震災の被災地で実際に活動されたかたと中継を結びオンライン形式の防災講演会を実施します。

と き 11月13日(土) 午前10時30分～正午(受け付けは午前10時から開始します)

と ころ 鳥羽市民体育館サブアリーナにてオンライン視聴

※事前申込は不要です。当日会場にて、体調確認および検温を行います。

※YouTubeでもライブ配信を行います。右記のQRコードより視聴してください。

くわしくは、市ホームページを確認してください。

講 師 菊池 健一 氏(防災士)

題 名 「東日本大震災から学ぶ避難所運営の実態 ～自助・共助(近助)の力～」



「災害伝承10年
プロジェクト」語り
部による講演会



語り部講演会
YouTube
視聴用

近頃、「育メン」「主夫」「家事男」といった言葉もあり、育児や家事に積極的に参加するパパもよく見かけるようになりました。先日『だっこ』にパパと子どもが遊びに来てくれた時のことです。「今日は、ママを休ませてあげよう」と子どもと一生懸命遊ぼうとするパパの姿とは逆に、大きな声で泣く子や、「これじゃない」とおもちゃを投げる子もいます。そこで、話を聞いていくと、パパの関わりと子どもの求めている関わりに違いがあることが多いように思いました。

例えは、つかまり立ちを楽しんでいる1歳ごろの子どもを、危ないからと抱くと、子どもは、嫌がり泣き出します。パパが嫌いな訳ではなく、自分が見たいことを邪魔されたことで泣いたりします。大人からの一方的な関わりではなく、子どもの成長や要求にあ

つた関わりが大切です。『だっこ』の部屋ではかのお子さんと遊んでいる姿は、家とは違う一面を見つけることができるといいます。ぜひ一度、パパと一緒に『だっこ』の部屋に遊びに来てください。

また、子育て支援センターでは、パパと参加していただける子育て講座も開催しています。12月は、パパとクッキング、ふれあい遊びを楽しみましょう。初めて参加する方も大歓迎ですので、この機会を利用していただき、子どもへの理解を深めていただければと思います。



Vol.60

パパと
いっしょ

みんなで子育て
だっこで
ほっと

子育て支援センター
☎ 25 7225



10月5日、答志小学校の3・4年生児童が社会見学で市役所を訪れました。この社会見学は、住民の暮らしやまちづくりを支える市役所の仕事の内容や役割を知ることで、行政の存在を身近に感じ、自分の住むまちのことに関心を持つことを目的に行われました。

児童らは庁舎内の各部署や議会を巡り、最後に訪れた市長室で市長に「市役所ではどんな仕事がありますか」「市長はどんなことをしていますか」と質問し、熱心に回答を聞いていました。

答志小学校児童が市役所見学



今年も10月1日に「答志島トロさわら宣言」がされました。『答志島トロさわら』は、鳥羽のサワラの魚価向上と「鳥羽ざかな」の魅力付けを目指して、鳥羽市・漁業と観光の連携促進協議会がブランド化の検討を進めてきたもので、基準を満たしたサワラを『答志島トロさわら』として平成30年度から流通を開始しました。

宣言後の初水揚げがあった10月3日には263本中153本が基準を満たしており、今後も多くの方に鳥羽の『答志島トロさわら』を楽しんでもらいたい、と担当者らは期待を寄せていました。

10月1日『答志島トロさわら宣言』！



10月1日、鳥羽市成年後見サポートセンターぬくもりが鳥羽市保健福祉センターひだまり内に設置されたことを受け、開設式が行われました。

センターでは、認知症や知的障がい、精神障がいなどにより、自分一人では契約や財産の管理などが困難なかたの権利を守るとともに、住み慣れた地域で安心して暮らせるように、成年後見制度に関する相談支援や情報提供を行います。

成年後見サポートセンターぬくもり開所



10月15日、菅島に地震体験車が派遣され、菅島保育所・小学校児童らや地域住民のかたがたが地震体験をしました。

この活動は、防災減災教育推進を目的として、離島に地震体験車を派遣することで、児童生徒と地域住民がともに学ぶ機会を設けています。

体験した児童らは「思っていたよりすごい揺れで驚いた。実際に地震が来た時に落ち着いて行動したい」と感想を話してくれました。

地震体験車は今後、11月2日(火)に答志島和具定期船待合所、22日(月)に神島開発総合センターへ派遣される予定です。

地震体験車、離島へ渡る

山椒は小粒でも...

海女さんとさわらを
名刺がわりに



「この前ねー海女小屋へ行ってきたんだ」

男女4人組らしき隣の席から聞くとはなしに聞こえてきました。こちらは海女という言葉に反応し、気が気ではありません。私たち鳥羽の3人の箸先は凍り付いたまま「今、海女小屋って言ったよな？」としばらく耳がダンボになりました。「えーどうだった、どうだったの？」

「リアル海女さんが目の前で、アワビや伊勢海老を炉端で焼いてくれるの。漁のお話なんかもしながら」

「どんな話をするんだよ」
「今はみんな、黒いウェットスーツを着てるけど、昔は白い磯着で潜ったんだって...」

「フアー海女小屋、私も行ってみたい」

居酒屋2階の座敷。心底驚きました。というのも、場所は東京の神楽坂です。嬉しくてドキドキしました。振り向いて「あの一私たち、その海女小

屋のある鳥羽のものです」とか「私、その市長です」と話しかけそつになりましたが、必死の思いでこらえました。いつもの私なら普通に話に入つていつて鳥羽のPRをするところですが、このあとしばらくお互い食事が続くとなると、もし気まずい空気になったら迷惑かな、という遠慮が働いてしまいました。今思い返しても残念でしたが、海女さんの知名度の高さに改めて気付かされると同時に誇りに思いました。

このお店では、もうひとつ嬉しいことがあります。お刺身の5種盛りを注文したところ、そのうちのひとつが脂のよくのつたさわらでした。店員さんにどこのさわらか尋ねると、三重県産とのこと。答志島トロさわらならメニューにその旨の表示をするだろうから、トロさわら並みに脂のつた普通の鳥羽産さわらだったのでしょう。お店に名刺を置いて、鳥羽とさわらの宣伝をしてくるべきだった

とこちらも反省です。
そのさわらですが、今年も「答志島トロさわら宣言」が行われ、全量計測により基準をクリアした個体が「答志島トロさわら」として出荷されています。秋から冬にかけてが旬なので、みなさんもぜひ食べてみてください。トロさわらについて、くわしくは私がデザインしたクラフト絵本「鳥羽ざかなを食べよう！食おう！食おう！〜さわら編〜」をご覧ください。



市ホームページ
クラフト絵本
コーナー



5種盛り1,800円



離島の路地を思わせるような
小道の奥に店はありました



Vol.208

市民課人権・市民交流係
☎ 29 1126

『オレンジリボン運動』

「オレンジリボン運動」は、オレンジリボンを身に着けることで、子ども虐待防止の活動に参加している意思を示し、子ども虐待のない社会の実現を目指す市民運動です。この運動は、2004年に起きた子どもが虐待によって命を奪われる事件がきっかけとなり始まりました。

2000年に児童虐待の防止などに関する法律が施行され、児童虐待の定義が初めて定められました。また、養育者が「しつけ」と反論する行為に対して、児童相談所が虐待として対応できるようになりました。

その後、児童虐待の定義の見直しや立入調査の強化を明記するなど、二度の法改正が行われました。

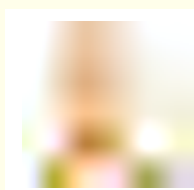
児童相談所の虐待相談件数は30年連続で増加傾向にあり、全国の児童相談所が2020年

度に対応した児童虐待に関する相談件数は、20万件を超え、過去最多となっています。

11月は児童虐待防止推進月間です。近年の少子化により子ども同士のふれあいの減少などから、自主性や社会性が育ちにくいといった影響が懸念されています。顕在化していないこれらの問題に対して、育児に悩む保護者と同じ目線で接し、会話を傾け共感することで、抱えている悩みにいち早く気付けるかもしれません。

コロナ禍で外出の機会や他者と接する場面が減少し、誰にも相談できない、頼れないといった閉鎖的な環境が、虐待のきっかけになる可能性があります。

オレンジリボンの色は、子どもたちの明るい未来を表しています。子どもたちの権利・命・未来を守るため、地域が一体となつて、子どもたちをあたたく包み込んでいきたいと思います。



子ども虐待防止
オレンジリボン運動

189



とばっこげんきつ

おみらむい 絵

vol.180

市民の森公園の公園遊具「ガリバー」が、ガリバー目線で公園内の何気ない日常やガリバーに関するまちの話題などを投稿しています。散歩へ行く際には、ガリバーが見た風景を探しに行くのもいいかもしれませんね。

SNSでは、ガリバー目線で市内での日常や地域の魅力を投稿していきましょう！



野村 ゆい 結菜 ちゃん

令和2年8月31日生まれ(白木町)

祝1歳☆元気にっばい
笑顔いっぱい大きくなってね！

KIDS PHOTOGRAPH やんちゃっこ あまえっこ

満1歳になる元気なお子さんの写真(デジカメ画像可)に25文字以内のコメントを添えて、広報情報係へお送りください。メールでも受け付けています。

✉ koho@city.toba.lg.jp



堀江 こうせい 康誠 くん

令和2年9月5日生まれ(船津町)

1歳おめでとう♡
元気に育ってくれてありがとう♡



佐藤 ちさ 千紗 ちゃん

令和2年7月16日生まれ(池上町)

たくさん食べて大きくなってね♪
毎日ニコニコです♡

図書館だより library news

開館時間 午前10時～午後6時



市立図書館 ☎ 29 4555

図書館カレンダー

11	Sun	Mon	Tue	Wed	Thu	Fri	Sat	12	Sun	Mon	Tue	Wed	Thu	Fri	Sat
November 2021		1	2	3	4	5	6	December 2021			1	2	3	4	
	7	8	9	10	11	12	13		5	6	7	8	9	10	11
	14	15	16	17	18	19	20		12	13	14	15	16	17	18
休館日	21	22	23	24	25	26	27		19	20	21	22	23	24	25
	28	29	30						26	27	28	29	30	31	

◎ブックトーク
とき 11月6日(土) 午前10時30分
テーマ「犬がいっぱい」

◎おはなし会
とき 11月6日(土) 午後2時
「風の神と子ども」ほか

◎絵本と紙芝居の会
とき 11月21日(日) 午前10時30分
「みらいのえんそく」ほか

◎鳥羽こどもの本の会(読書会)
とき 11月9日(火) 午前10時
テキスト「小さなサンと天の竜」

◎ストーリーテリング勉強会
とき 11月16日(火) 午前10時

◎秋の読書週間
10月27日(水)～11月9日(火)は読書週間です。この期間中、「BPM Reading(心拍数で本を読む)」ドキドキをたよりに本を読もう!」をテーマに、おすすめの本を展示します。

新刊情報

児童書

一般書

- | その他 | 絵本 | 小説 | その他 | 小説 |
|------------------|------------|--------------------|---------------------|------------------|
| 『俳句のきた道』 藤田真一 ほか | 『まっくら』 黒井健 | 『アイドルが好き!』 イノウエミホコ | 『知歳ゼロからの空き家対策』 杉谷範子 | 『協坂安治』 近衛龍春 |
| | | 『#マイネーム』 黒川裕子 | 『図解レシピ』 小竹貴子 ほか | 『北条義時』 海音寺潮五郎 |
| | | 『ともだちのいろ』 きくちちき | | 『月と日の丘』 沖方丁 |
| | | | | 『子のない夫婦とネコ』 群ようこ |
| | | | | 『絶滅事典』 造事務所 |

暮らしの情報

11月1日～

お知らせ

防災ラジオの終了について

総務課防災危機管理室

☎ 1118

現在一部のかたにご利用いただいている防災ラジオは、アナログ電波しか受信できないため、防災行政無線のデジタル化により令和4年1月以降は防災行政無線が受信できなくなります。

防災ラジオは、FM/AMラジオや懐中電灯として使用できますので、非常持ち出し袋に入れるなど、引き続きご活用ください。

まちで見かけた
元気な子

広報とばに掲載された写真を差し上げます。
ご希望のかたは、総務課広報情報係まで。

「デジタルきつぷ」参加事業
業者募集説明会の開催

定期船課

☎ 4776

☎ 1103

コロナ禍での新たな生活様式として市内公共交通のデジタル化・キャッシュレス決済を進めるため、市営定期船・かもめバスの周遊券と市内事業所の利用特典をパッケージにし、スマートフォンで表示する「デジタルきつぷ」を販売します。
立ち寄る楽しみを多く盛り込んだ乗船・乗車券を作ること、鳥羽を周る魅力を強化するとともに、コロナ禍で影響を受けた市内事業所への支援を目的としています。今年度限り利用者への特典分や割引分は市が負担します。

鳥羽の魅力を伝える特典の提供を希望されるバス路線沿いや離島の施設・店舗のかたは、ぜひ参加してください。

とき 11月26日(金) 午前9時～

(事前申込不要)

ところ 市民体育館サブアリーナ

特典の例

- ・海藻小袋プレゼントなど
- ・200円程度の商品提供や割引

鳥羽志摩子ども作品展

教育委員会学校教育課

☎ 1265

鳥羽市・志摩市における幼稚園児・小中学生の工作や書写・絵画などの入選作品を展示します。

とき 11月26日(金)～29日(月)

午前9時～午後5時

(29日(月)は正午まで)

ところ 志摩市阿児アリーナベイホール

新型コロナウイルスの感染状況に応じて変更・中止になる場合があります。

ひだまり臨時休館

健康福祉課生活支援係

☎ 1181

新型コロナウイルス接種のため、11月6日(土)、13日(土)、27日(土)を臨時休館します(予備日を含む)。利用者のかたにはご迷惑をおかけしますが、ご理解・ご協力をお願いいたします。

なお、鳥羽市休日・夜間応急診療所は通常通り開設しています。

宝くじ公式サイトで
宝くじを購入できる
ようになりました!

宝くじ公式サイトはコチラから



お得な特典、便利なサービスいろいろ! 宝くじ公式サイト会員登録ステップ

STEP1

「宝くじ公式サイト」を検索!
メールアドレスの登録
(仮登録)

「宝くじ公式サイト」を検索して、宝くじ公式サイトの新規会員登録ページでメールアドレスを登録(仮登録)します。

STEP2 会員情報の入力(会員登録)

- ① 入力いただいたメールアドレス宛に、メールが届きます。
- ② メールに記載されている会員登録用のURLをクリックします。
- ③ 画面に従って、氏名や生年月日等の情報を入力いただくことと新規会員登録が完了します。

宝くじ売り場でポイントをつける/つかうための手続きは以上で完了

宝くじ公式サイトでのネット購入をご利用の方は、引き続き次のSTEP3の手続きをお願いします。

STEP3 決済情報の入力

ネット購入をご利用される方は、宝くじを購入するための「クレジットカード情報」および当せん金のお受け取りに利用する「口座情報」をご登録ください。

以上で、カンタン・便利な宝くじの「ネット購入」がご利用いただけるようになります!

本件に関する
お問い合わせ先

宝くじコールセンター TEL 0570-01-1192 (ナビダイヤル 有料) TEL 011-330-0777 (有料)
受付時間 10:30～18:30 (土・日・祝日、年末年始を除く) ※電話番号を十分ご確認の上、おかけ間違いのないようお願いいたします。

暮らしの情報

11月1日～

成人式のご案内・実行委員会からのメッセージについて

教育委員会生涯学習課

☎ 1268

●成人式

成人式を行います。参加希望者は事前申し込みをお願いします。

とき 令和4年1月9日(日) 午前10時30分～正午(午前10時から受付開始)

ところ 市民体育館サブアリーナ

対象 平成13年4月2日～平成14年4月1日までに生まれたかた

※市外に住んでいるかたでも、本市出身のかたは対象となります。

申込方法 左記QRコードの成人式事前申込フォームより申し込んでください。くわしくは市ホームページをご覧ください。

※インターネット環境により申し込むことができないかたは、教育委員会生涯学習課社会教育係へ直接連絡してください。

申込期限 12月24日(金)

※新型コロナウイルス感染症の影響により変更および中止になることがあります。その際は市ホームページでお知らせします。

成人式事前申込フォーム



成人式事前
申込フォーム



令和4年
成人式について

実行委員会より

この鳥羽市で同じ時間を過ごした同級生が、成人式という節目に集まります。これは私たちがふるさと鳥羽の未来を真剣に考え決意を示すチャンスとなります。だから今、実行委員会では、過去のかたちにこだわらず、自分たちらしい楽しい式を考えています。大変な時期ではありますが、ぜひこの鳥羽にみんなが集まりたいと考えています。今年の成人式のテーマは「共創」です。

獣害対策用駆逐煙火(サル用)配布

農水商工課農林係

☎ 1231

サルによる獣害被害の軽減支援として、獣害対策用駆逐煙火(サル用)を11月9日(火)午前9時から配布します。希望するかたは、印鑑を持参の上、農水商工課までお越しください。

なお、1世帯につき1セット(5本入)の配布としますのでご了承ください。

50セット限定のため先着順で、なくなり次第終了します。

創業・再挑戦アシスト資金保証料補給補助金

農水商工課商工労政係

☎ 1156

起業支援の一環として、県の「創業・再挑戦アシスト資金融資要綱」に基づき、県信用保証協会の保証を付した融資を受けたかたに返済割合に応じて保証料を補助しますので、新たなビジネスにチャレンジする際には本制度を活用してください。

なお、令和3年分については申請期限が年明けの1月末になり、これ以降は申請ができなくなるので注意してください。

補助対象者 令和3年1月～12月に当融資を「創業扱い」「再挑戦扱い」「商工会・商工会議所幹旋扱い」のいずれかの形で受け、市内で創業された市内にお住まいのかた

補助対象経費 県信用保証協会に支払った保証料に令和3年中に返済した割合を乗じた額

申請方法 市窓口または市ホームページにて必要書類を入手のうえ、市農水商工課へ提出してください。

申請期限 令和4年1月31日(月)



創業・再挑戦
資金保証料
補給補助金
について

中高年の皆様に朗報!!

最近、**近くの文字**が見えづらい事ありませんか?
遠近両用レンズで見えやすく、なる事があります。
当店では「**認定眼鏡士**」が丁寧に対応いたします。
是非一度、ご来店をお待ち申し上げます。

創業明治29年

マスクをしても、くもらない!
メガネくもり止め有ります。
770円税込



時計のデッチ入れ替え、修理、バンド調整。

補聴器は近くの店で購入が便利・安心です。

時計・メガネ・補聴器

鳥羽3丁目 16-26 TEL (25) 2148

ハラ

新築住宅・リフォーム・耐震補強・屋根・外壁
土地・中古住宅・リゾートマンション・アパート探し

住宅でのお困りごとは当社へご相談ください。



mini mini TEL 0599-25-1548
賃貸アパートはミニミニ鳥羽店へ

0599-26-2580

村瀬建設株式会社

鳥羽市船津町 235 番地 (旧鳥羽消防署となり)

11月1日～

information

認知症オンライン講演会

健康福祉課地域包括支援センター

☎(25) 1182

認知症は誰に起こるかわからない病気です。

コロナ禍で外出回数が減り、人との交流も少なくなることによって認知症のリスクが高くなっています。

今だからこそ、認知症の予防・接し方のアイデアを見つけてみませんか。

とき 11月25日(木)

午後1時～2時30分

ところ・定員

①保健福祉センターひだまり2階・ひだまりホール(30人)

②神島開発総合センター(20人)

③菅島診療所(10人)

申込先

①健康福祉課地域包括支援センター

(☎(25) 1182)

②介護予防施設しおさい

(☎(39) 2722)

③菅島診療所(☎(34) 2149)

講師 いせ山川クリニック

山川伸隆 医師

参加費 無料

申込期限 11月19日(金)

市内小中学校研究発表会

神島小中学校研究発表会

☎(38) 2013

菅島小学校研究発表会

☎(34) 2011

市内小中学校において、以下のとおり研究発表会を実施します。

神島小中学校研究発表会

神島小中学校では「小中9か年の一貫した教育活動の展開を目指して」

「つながる力を身につけ、主体的で表現力豊かに活動する子どもの育成」

をテーマに、鳥羽志摩人権教育実践交流会を開催します。

とき 11月12日(金)

内容 公開授業・研究討議

菅島小学校研究発表会

菅島小学校では「主体的に学習し、ともに学び合う子どもの育成」

確かな「学力」を育む複式授業」をテーマに研究発表会を開催します。

とき 11月19日(金)

内容 公開授業・研究討議

今年度はオンライン開催のため、一般のみなさんへの公開は控えさせていただきます。

フルーズセミナーin鳥羽市の開催と鳥羽伊勢志摩市民フルーズ

フルーズセミナーin鳥羽市の開催と鳥羽伊勢志摩市民フルーズ

観光課

☎(25) 1157

鳥羽港フルーズ船誘致受入協議会では地域住民のかたに安心していただけるよう、フルーズ船での新型コロナウイルス感染症対策に関するセミナーを開催します。

とき 11月4日(木) 午後2時～3時

ところ 鳥羽商工会議所2階・中会議室

講師 郵船フルーズ株式会社 大石展滋 氏

内容 飛鳥Ⅱ新型コロナウイルス感染症対策について

定員 30人(先着順、参加無料)

※オンラインセミナーも同時開催

申込期限 11月2日(火)

また船旅を身近に感じていただくため、特別価格で飛鳥Ⅱに乗船できる鳥羽・伊勢・志摩市民フルーズを紹介いたします。セミナー参加方法やフルーズ企画について、くわしくは市ホームページをご覧ください。

フルーズセミナーin鳥羽市の開催と鳥羽伊勢志摩市民フルーズ

フルーズセミナーin鳥羽市の開催と鳥羽伊勢志摩市民フルーズ

フルーズセミナーin鳥羽市の開催と鳥羽伊勢志摩市民フルーズ

フルーズセミナーin鳥羽市の開催と鳥羽伊勢志摩市民フルーズ

フルーズセミナーin鳥羽市の開催と鳥羽伊勢志摩市民フルーズ

フルーズセミナーin鳥羽市の開催と鳥羽伊勢志摩市民フルーズ

フルーズセミナーin鳥羽市の開催と鳥羽伊勢志摩市民フルーズ

フルーズセミナーin鳥羽市の開催と鳥羽伊勢志摩市民フルーズ

フルーズセミナーin鳥羽市の開催と鳥羽伊勢志摩市民フルーズ

フルーズセミナーin鳥羽市の開催と鳥羽伊勢志摩市民フルーズ

フルーズセミナーin鳥羽市の開催と鳥羽伊勢志摩市民フルーズ

フルーズセミナーin鳥羽市の開催と鳥羽伊勢志摩市民フルーズ

フルーズセミナーin鳥羽市の開催と鳥羽伊勢志摩市民フルーズ

フルーズセミナーin鳥羽市の開催と鳥羽伊勢志摩市民フルーズ

フルーズセミナーin鳥羽市の開催と鳥羽伊勢志摩市民フルーズ

フルーズセミナーin鳥羽市の開催と鳥羽伊勢志摩市民フルーズ

フルーズセミナーin鳥羽市の開催と鳥羽伊勢志摩市民フルーズ

フルーズセミナーin鳥羽市の開催と鳥羽伊勢志摩市民フルーズ



フルーズセミナーin鳥羽市の開催と鳥羽伊勢志摩市民フルーズ

どんなご相談も無料です

(営業時間) 月～土 8時～18時 日・祝 10時～18時

墓石 130 基・仏壇 80 基
展示場を YouTube で
のぞいてみてください
7 分の動画にて
ご案内いたします



(休業日) 偶数月の 第 4 水曜日 盆・正月

伊勢問屋 センター内

中村石仏壇店 (本店)伊勢市上地町 2691-48 ☎0120-28-5390

ひまわりグループは、豊かな老後を自分らしく生活したい方を支援します...

そんな ひまわり で一緒に働いてみませんか
グループホーム (介護士) 募集

・デイサービスひまわり(鳥羽市三丁目15-12)
・ひまわり居住介護支援事業所(鳥羽市安楽島町1437-11)
・グループホームひまわり第1・第2(鳥羽市安楽島町1439-4)
☎0599-25-3374 または ☎0599-26-3374 平日9時30分～17時
鳥羽市鳥羽三丁目15-12 ひまわり事務所

暮らしの情報

11月1日～

国保特定健診の受診と結果

市民課保険年金係

☎ 1148

市の国民健康保険の加入者で、40～74歳（一部75歳）になるかたを対象に、特定健康診査（特定健診）を実施しています。特定健診にかかる費用は市が負担しますので無料で受診できます。健診の受診は疾病の早期発見や重症化の予防につながるだけでなく、医療費の抑制や県交付金の増加と国保財政に大きな影響を与えます。

また、特定健診の対象のかたで、令和3年4月～令和4年3月の間に、国民健康保険の特定健診を受診せずに、会社などの健康診査や自身で人間ドックを受診したかたは、健診結果の提出に協力をお願いします。

受診期限 11月30日(火)

提出先 市民課保険年金係または各連絡所

提出期限 令和4年3月31日(木)

犯罪被害を考える週間

総務課防災危機管理室

☎ 1118

11月25日から12月1日は、三重県犯罪被害者等支援条例で「犯罪被害を考える週間」と定めており、犯罪被害者等支援に対する理解を深めていただく期間です。

被害者等支援に対する理解を深めていただく期間です。

私たちの身の回りでは、毎日のように事件や事故が発生し、いつたれが犯罪被害に遭うかわかりません。

犯罪被害に遭われたかたやそのご家族・ご遺族は、被害後に生じるさまざまな問題に苦しめられています。

犯罪被害に遭われたかたがたが平穏な生活を取り戻すためには、周りにいる人が被害に遭われたかたに寄り添う気持ちや配慮が必要となります。

一緒に犯罪被害に遭われたかたがたを支える輪を広げていきましょう。

かもめ幼稚園であそぼう！

かもめ幼稚園

☎ 2924

かもめ幼稚園と幼稚園教育をより身近に感じていただけるよう未就園児とその保護者などを対象に「一緒にあそぼう」の時間を設けます（三十分程度）。

内容 「げんきによーいどん」

とき 11月8日(月) 午前10時30分～

（雨天時は手遊びや絵本の予定）

毎週月曜・水曜日の午前中は園開放（園庭と絵本の部屋をおこなっています。気軽に利用してください。

（来園時には、検温・手指消毒・マスクの着用をお願いします。また、

山田優写真展

感染状況により園開放を中止する場合もありますのでご了承ください。

教育委員会生涯学習課スポーツ推進係

（鳥羽のオリンピック選手を

応援する会事務局）

☎ 1271

東京2020オリンピック・フェンシング男子エペ団体で金メダルを獲得された山田選手の試合風景のほか、本市で行われたオリンピック聖火リレーおよびパラリンピック聖火フェスティバルの実施風景の写真を展示します。

とき 11月2日(火)～12月28日(火)

ところ 市民体育館サブアリーナ

入館料 無料



写真提供
公益社団法人日本フェンシング協会

行政チャンネルと番組案内 (ケーブルテレビ ZTV)

デジタル123 ch

○内閣府 政府広報番組 (約30分)

「宇賀なつみのそこ教えて!」

～造幣局創業150周年! 貨幣の製造に迫る～

放送時間

午前10時、
午後3時、7時～

※体操番組終了後に放送



○鳥羽健康づくり体操 (約10分)

放送時間 午前7時、午後1時、7時～

○健康ウォーキング&みんなと☆ばーがー体操 (約8分)

放送時間 午前9時、11時、午後5時～

○元気づくりソング (約5分)

放送時間 午前8時、10時、正午、午後3時～

上記以外の時間は文字情報を繰り返し放送します。番組内容については広報情報係 (☎ 1102)、加入申し込みについては (株) ZTV伊勢放送局 (☎ 0120-222-505) へ問い合わせてください。

11月1日～

information

あそびの広場「だっこ」
閉所日

子育て支援センター

☎ 7225

11月2日(火)は、あおぞら保育所運動会のためお休みとなります。なお、雨天などで運動会が4日に延期(3日は祝日)となった場合は「だっこ」の閉所日についても延期となります。不明な点は、子育て支援センターへ問い合わせください。

みんなで凧作り教室

教育委員会生涯学習課

(市青少年育成市民会議事務局)

☎ 1268

親子や地域のみなさんが一緒になつて手作りの凧を作る教室を開催します。参加してください。

とき 11月27日(土) 午後1時～4時

ところ 中央公民館安楽島分館 大会議室

内容 和紙を使用した六角凧(縦60cm×横44cm程度)に絵を描き、骨組み作業を行います。

定員 親子15組

一般参加者15人

保険料 1人200円

申込期限 11月19日(金)

申込方法 教育委員会生涯学習課へ

メール、ファクスまたは窓口へ直接申し込んでください

その他 令和4年1月3日(月)に鳥羽高校グラウンドにおいて、作成した凧をあげる新春凧あげ大会を開催する予定です。こちらもぜひ参加してください。

低未利用土地等の譲渡に係る長期譲渡所得の特例措置

建設課まちづくり整備室

☎ 1175

個人が、譲渡価格が500万円以下の一定の低未利用土地等を譲渡した場合に、長期譲渡所得から100万円を控除する特例措置があります。本特例措置の適用を受けるためには、確定申告書に添付する「低未利用土地等確認書」が必要となり、建設課まちづくり整備室で発行します。なお、確認書の発行には、申請書類の提出が必要です。

主な適用要件

- ・譲渡した者が個人である
- ・譲渡した土地等の所在地が都市計画区域内である
- ・譲渡した土地等が低未利用土地等である
- ・譲渡価額の合計が500万円以下である
- ・譲渡の年の1月1日において、譲渡する者の所有期間が5年を超え

るものである

くわしくは市ホームページをご覧ください。問い合わせください。



土渡期のに
用譲長得置
利のる所措
未等係渡例
低地に譲特
つ

毎年11月11日から17日は「税を考える週間」です

伊勢税務署

☎ 0596 3191

国税庁では、毎年11月11日から17日を「税を考える週間」として、国税庁ホームページでさまざまな情報を提供しています。

くわしくは国税庁ホームページをご覧ください。



国税庁ホームページ

借金のお悩み電話相談

三重県多重債務者対策協議会

☎ 059-224-2400

とき 12月5日(日)、12日(日)

(各日ともに)午前10時～午後3時

対応者 弁護士(三重弁護士会) または司法書士(三重県司法書士会)

問合せ先 ☎ 059-224-3411

※相談日当日のみの専用ダイヤルです。相談は無料ですが、通話料がかかります。また、相談は1時間程度を限度とします。開始時間直後は相談が集中し、つながりにくくなる場合があります。時間をおいてから、かけ直してください。

鳥羽水族館の市民感謝ウィーク

鳥羽水族館

☎ 2555

恒例の鳥羽水族館市民感謝ウィーク(無料ご招待)は、12月13日(月)～19日(日)です。くわしい内容と招待券は、広報とば12月号に掲載します。

石器・土器・震洋基地の遺留品展示

安楽島歴史探訪会

☎ 090-4188-3951

安楽島町内で発掘された石器・土器や縄文時代～鎌倉時代の埋蔵品「贅遺跡から発掘された勾玉7点」、震洋特攻基地の遺留品、かすがい、フックなどを展示します。

とき 11月6日(土)

午前9時～午後4時

ところ 安楽島公民館2階・大会議室

暮らしの情報

11月1日～

かどやのイベント

鳥羽大庄屋かどや

☎(25) 8686

展示「布でつながる仲良し三人展③」

草木染シルク手織りの小林宣子さん、古布創作服の福田雍子さん、創作服やジュエリー、一閑張りなどの小野洋子さんのバラエティーに富んだ作品をお楽しみください。

とき 11月3日(水・祝)～28日(日)

金継ぎワークショップ

とき 第7回 11月7日(日)

第8回 11月18日(木)

(各日ともに) 午後1時30分～3時30分

参加費 4500円(材料費込)

定員 5人

持ち物 金継ぎしたい器

申込期限 開催日の3日前

※エプロン、長袖、アームカバーなど汚れてもよい服装

みるふい倶楽部「シャドーボックスを作ろう」

とき 11月18日(木)

午後0時30分～3時30分

参加費 1700円(材料費は別途)

講師 丸井靖子 氏

申込期限 11月15日(月)

第14回点描画教室

とき 11月20日(土) 午後1時～3時

参加費 1000円(小中学生

500円)

講師 豊田育子 氏

申込期限 11月17日(水)

第13回みそら塾「一閑張で好みのかごを作ろう」

とき 11月25日(木)

午後1時30分～3時30分

参加費 2000円(材料費は別途)

定員 10人

講師 マチノヤヨイ 氏

申込期限 11月18日(木)

第21回まゆみ塾「お正月のテーブルを楽しむ」

テーブルウエアとお花で奏でるシンフォニーを楽しみましょう！

とき 11月27日(土)

午後1時30分～3時

参加費 3500円(材料費込)

定員 各8人

申込期限 11月24日(水)

※24日以降のキャンセルは材料費をいただきます。

第20回「野の花と万葉の会」紫の句へる妹」

20回を記念し、謎多き女流歌人・額田王を取り上げます。

とき 11月28日(日)

午後1時30分～3時

参加費 1000円

定員 15人(先着順)

申込期限 11月24日(水)

※新型コロナウイルス感染症などの状況によってはイベントを中止する

場合があるため、事前に確認をお願いします。

雇用管理責任者講習

介護労働安定センター

☎059-225-5623

労働に関する法令や人事の管理方法などを学んでいただく講習です。

とき 12月10日(金)

午後1時15分～4時30分

ところ 鳥羽商工会議所

対象 介護分野の事業所における人事労務担当者・事業所の管理者

講師 辻義信 氏

受講料 無料(テキストも含む)

定員 30人

内容 雇用上の問題・労働時間などの基本的知識

その他 受講修了者には「受講証明書」を交付します。

障害者互助会防災デイキャンプ開催

鳥羽市社会福祉協議会

☎(25) 1188

障害者の災害時の支援についてZOOMによるリモート講演会を開催します。

とき 11月14日(日)

午後2時～4時

ところ 保健福祉センターひだまり

2階・ひだまりホール、もしくは在

宅でのリモート講習

講師 アウトドア防災ガイド

あんどつりす 氏

申込期限 11月9日(火)

講演名 マンガで学ぶ命を守る防災講座

※希望するかたは、事前申し込みをお願いします。

鳥羽市ボランティアスクール開催

鳥羽市社会福祉協議会

☎(25) 1188

ボランティア活動について学ぶためにZOOMによるリモート講演会を開催します。

とき 11月28日(日)

午後2時～4時

ところ 保健福祉センターひだまり

2階・ひだまりホール、もしくは在宅でのリモート講習

講師 特定非営利活動法人テラ・ル

ネッサンス 栗田佳典 氏

申込期限 11月12日(金)

講演名 誰一人取り残さない未来の作り方

こども兵問題から考えるSDGs実践の3つのヒント

※希望するかたは、事前申し込みをお願いします。

お願いします。

11月1日～

information

およろこび

お誕生おめでとう

(10月15日までに届出のあったかた) 敬称略

こどもの名前	届出人	生まれた日	町名
山口 京佑	薫平	10. 4	堅神
中村 奏太	直人	9.13	小浜
濱口陽太	祐弥	9.12	安楽島
水野 陽菜	友裕	9.24	幸丘
山下 稀	雅道	10. 7	桃取

おくやみ

ご冥福をお祈りします

(10月15日までに届出のあったかた) 敬称略

名前	年齢	亡くなった日	町名
齋藤紀代子	(81)	9.21	池上
河井 敏浩	(58)	9.26	池上
西井 希子	(91)	10.14	池上
濱田すずよ	(84)	9.15	坂手
大川奈代子	(78)	10. 3	安楽島
片岡 誠	(83)	9.28	河内
野村 ちか	(85)	9.26	松尾
畑井 繁	(89)	9.26	国崎
西村あけみ	(68)	10.14	畔蛸
清水賢太郎	(95)	9.26	桃取
中村 里野	(88)	10. 8	答志
澤田 ふき	(82)	10.10	菅島

市の人口

令和3年9月末日現在()内は前月比

人口	17,691人 (-18人)
男	8,342人 (-8人)
女	9,349人 (-10人)
世帯数	8,326世帯 (0世帯)

編集と発行 総務課広報情報係

〒517-0011 鳥羽市鳥羽三丁目1-1

☎0599-25-1114

ホームページ <http://www.city.toba.mie.jp/>

Eメール koho@city.toba.lg.jp

募集

こどもわかもの育成支援のための
支部研修会(講演会)の開催

教育委員会生涯学習課
(市青少年育成市民会議事務局)
☎1268

市青少年育成市民会議では、子ども若者を取り巻く現状や課題を認識し、地域で活動する多様な人材が連携して、次世代の社会に貢献できる児童・青少年の育成を目指し活動しています。

青少年育成に係るかただけでなく地域のかたがたに広く参加していただけるよう講演会を開催します。
とき 12月18日(土)

午前10時～正午(受付9時30分)

ところ 市民体育館サブアリーナ

テーマ 「寝屋子制度」～地域を守る強い絆「なあ、朋輩つて知ってる？」

講師 答志町内会長 西川 豊幸氏
(前答志中学校長)

参加費 無料

参加申込 教育委員会生涯学習課へ連絡してください。

とぼつ子ハッピーセミナー事業
ハピサタ講座「直ちゃん劇場」

子育て支援センター

☎7225

親子でパネルシアターや手遊び・歌遊びを楽しみましょう。土曜日の講座ですので、パパもお気軽にご参加ください。

自衛官募集

とき 11月27日(土) 午前10時～11時
ところ 市民体育館 サブアリーナ
講師 金子直由氏
対象 乳幼児から小学校低学年とその保護者
募集人員 50組程度
申込開始 11月1日(月)

防衛省自衛隊三重地方協力本部
☎059-1225-10531

防衛省自衛隊伊勢地域事務所
☎0596-233880

次のとおり自衛官などを募集します。くわしくは、問い合わせください。

募集種目	資格	受付期間	試験期日
自衛官候補生	18歳以上33歳未満のかた (32歳のかたは、採用予定月の1日から起算して3月に達する日の翌月の末日現在、33歳に達していないかた)	通年	受付時にお知らせします
陸上自衛隊高等工科学校生徒	推薦 男子で中卒(見込含)17歳未満の成績優秀かつ生徒会活動などに顕著な実績を修め、学校長が推薦できるかた	11月1日(月) 12月3日(金)	令和4年1月8日(土)～11日(火) ※いずれか1日を指定
	一般 男子で中卒(見込含)17歳未満のかた	11月1日(月) 令和4年1月14日(金)	1次:令和4年1月22日(土)・23日(日) 2次:令和4年2月3日(木)～6日(日) ※いずれか1日を指定
貸費学生	大学の理学部、工学部、これらに類する学部の3・4年生または大学院(専門職大学院を除く)修士課程在学(正規の修業年限を終る年の4月1日現在で26歳未満(大学院修士課程在学者は28歳未満))のかた	10月1日(金) 令和4年1月14日(金)	令和4年1月29日(土)

※本紙に掲載のイベント・相談・教室などについては、新型コロナウイルス感染症の予防措置に伴い、中止または変更になる場合があります。参加を希望する場合は、事前に担当課へ問い合わせてください。

暮らしの相談

相談内容	実施日	受付時間・問合せ先	ところ
教育相談	月～金	9:00～17:00 ☎ 25 2457	旧小浜小学校内教育支援センター HARP
総合でも相談 要予約 児童相談所による相談療育手帳判定	月～金	9:00～16:30 ☎ 0596 27 5143	南勢志摩児童相談所 (予約があるときのみ開催)
要予約 随時相談	月～金	9:00～16:30 「ほっぷ」 ☎ 25 7221	保健福祉センターひだまり
要予約 心理カウンセラーによる相談 発達検査	16日(火)		
要予約 法律相談(弁護士)	25日(木)	13:00～15:30 ☎ 25 1188	②一般相談は、 3日前までに予約 (予約があるときのみ開催)
要予約 一般相談②(何でも相談)	18日(木)		
障害相談	月～金	9:00～17:00 ☎ 25 1183	
女性相談	月・水・金	9:00～17:00 ☎ 25 1276	
要予約 交通事故相談	10日(水)	13:00～15:00 ☎ 25 1126	市民課(市役所西庁舎1階)
要予約 人権相談	16日(火)	13:30～15:30 ☎ 25 1126	市民課相談室(市役所西庁舎1階)
要予約 夜間納税相談	月～金	17:15～20:00 ☎ 25 1132	税務課(市役所西庁舎2階)
消費生活相談	毎週水曜日	9:00～16:00 ☎ 25 1241	消費生活相談室(市役所西庁舎3階)
要予約 就労相談	火・木		無料職業紹介所(市役所西庁舎3階)

朝市

あらしま朝市	あらしま新鮮組 ☎ 090-7950-4425
とき 第2・第4日曜日 8:00～10:00	ところ 安楽島漁協前
今浦朝市	麻生の浦会 ☎ 090-2577-4833
とき 第1・第3日曜日 8:00～10:00	ところ 旧今浦保育所

●国崎朝市は、新型コロナウイルス感染症の予防措置に伴い休止します。
問い合わせ／国崎朝市実行委員会 ☎ 080-1576-1052

健康

健康福祉課健康係 ☎ 25 1146

	日程など
毎月みんなでウォーキング	10日(水) 9:30～10:30 集合場所 ひだまり正面玄関前 ※雨天中止。12月の開催は1日(水)です。
ストレッチ教室	事前申込制です(受付終了)。
要予約 乳幼児健康相談	11日(木) 9:00～11:30 持ち物 母子健康手帳 ※母乳相談：前日正午までに要予約
要予約 健康相談	月曜～金曜日 9:00～17:00 担当 保健師
要予約 こころの健康相談	月曜～金曜日 9:00～17:00 担当 保健師・福祉相談員
要予約 栄養相談	月曜～金曜日 9:00～17:00 担当 管理栄養士
元気ルーム開放	月曜・木曜日 9:00～16:00 水曜日 13:00～16:00 24日(水)は市の事業のため使用できません

子育て応援

●あそびの広場「だっこ」 子育て支援センター ☎ 25 7225

ところ	とき
子育て支援センター(あおぞら保育所2階)	月～金 9:00～11:30、13:00～15:30 ※子育て相談は、月～金 9:00～16:30

●子育てサロン 社会福祉協議会 ☎ 25 1188

ところ	とき
相差女性活動センター	2日(火) 10:00～12:00
菅島コミュニティアリーナ	毎週水曜日 10:30～12:00

●子育て応援! 0.1.2.3 サークル 山本 ☎ 090-7953-7066

Facebook <https://www.facebook.com/toba0.1.2.3>

開催日	内容(ひだまり2階・ひだまりホール 10:00～12:00)
4日(木)	ペットボトルピザを作ろう～13時まで。エプロン、三角巾、参加費 300円 子どもゆめ基金助成事業「心も体も温まる、温かい食べ物」10時から13時まで
11日(木)	保育士さんと遊ぼう～子育て支援センターのみゆき先生がきてくれますよー!
18日(木)	キッズピクニック&親子の触れ合い体操～日ごろの運動不足の解消に(*^_^*)
21日(日)	こどもとみんなのイベント～秋まつり(とばファミサポセンター)
25日(木)	クリスマスのおいしいパン作り&誕生日会～エプロン、三角巾、参加費 200円

納税

税務課 ☎ 25 1132

税目	期別	納期限
国民健康保険税	第6期	11月30日(火)

今月の表紙

10月16日、オクトイベントの一環として、市水産研究所で「海藻博士のおしごと体験」が開催されました。
研究所の職員が海藻博士として、参加した子どもたちと、海の生き物の書き写しや、海の塩分濃度を試飲してクイズを行い、最後に稚魚放流を行いました。
子どもたちは、「海の生き物を知れてよかった」とたのしそうに話してくれました。

松本 11月5日は津波防災の日だそうですね。
押川 東日本大震災をきっかけに決められたんやね。みんな何か備えたりしてる? 中川 ハザードマップで家の場所や高台はチェックしました。松本 僕は非常用持ち出しバッグを置いてますね。押川 二人ともえらいな! ちなみに我が家は高台やから備蓄を意識してるかな。例えば水を箱で買って毎日少しずつ飲んで循環するよううにしているよ。
中川 毎日のことだと常に意識できて良さそうですね。押川 備えあれば憂いなし! 日ごろからできる備えをしっかりとしたいね!

編集後記
広報マン
備えあれば憂いなし