

美しい桜の下で  
心満たすひととき

令和5年度の当初予算をお知らせします

2

「令和5年春開始接種」(3～6回目)の予約受付を開始します

7

暮らしの情報 30

生活カレンダー 36



# つなぐ・つながる・つなげる予算

～とばらしい「地域共生社会」とアフターコロナやデジタル社会に対応した  
「新しい時代」に向けた改善を実現するために～

企画財政課財務係 ☎ 251121

## 令和5年度の当初予算をお知らせします 総額 214 億 320 万円

令和5年度の当初予算が可決されましたのでお知らせします。

一般会計予算では124億6000万円で、前年度に比べ7.3% 8億5000万円の増となっています。

また、国民健康保険事業特別会計などの5つの特別会計予算は合計で72億4700万円、水道事業会計予算は16億9620万円で、これらの会計を合わせた令和5年度当初予算総額は214億320万円となります。

### 当初予算の概要

第6次鳥羽市総合計画前期基本計画の中間年度にあたることから、計画の着実な推進を目指し、社会情勢や生活環境の変化を見据えた事業展開を重点において予算編成を行いました。

人と人、地域と地域を「つながり」、多様な主体が「つながり」支え合うまちづくりを推進し、限りある地域資源を各関係機関の連携により「つなげる」とばらしい地域共生社会の実現に向けた施策に継続して取り組みます。また、コロナ禍からの地域経済の回復と将来の人口減に伴う影響を見据え、本市の魅力の

さらなる磨き上げと情報発信などを行うとともに、AIやアプリ、DXの枠組みなどといったデジタルツールを効果的に活用し、新しい時代に向けて、市民生活における快適性、利便性を維持、向上していくための費用を計上しています。

### まちづくりの目指す姿

- ① 出産・子育てを支え、学びと交流が活発に行われるまち
- ② 人が集い活力あふれるまち
- ③ 人と自然が調和した環境にやさしいまち
- ④ 誰もが生きがいを持ち、安心して暮らせるまち
- ⑤ 行政改革大綱（効率的・効果的なまちづくりを進めるために）

### 令和5年度 当初予算

（単位：千円）

会計名		令和5年度	令和4年度	前年度比較	
				増減額	伸率（%）
一般会計		12,460,000	11,610,000	850,000	7.3
特別会計	国民健康保険事業	2,900,000	2,900,000	0	0.0
	介護保険事業	2,820,000	2,745,000	75,000	2.7
	定期航路事業	800,000	665,000	135,000	20.3
	特定環境保全公共下水道事業	160,000	165,000	△ 5,000	△ 3.0
	後期高齢者医療	567,000	545,500	21,500	3.9
	小計	7,247,000	7,020,500	226,500	3.2
企業会計	水道事業	1,696,200	1,745,000	△ 48,800	△ 2.8
合計		21,403,200	20,375,500	1,027,700	5.0

市民一人当たりで計算すると ...

負担するお金		※市税約 27 億円を 3 月 31 日現在の人口 17,033 人で割ったものです。
市税	160,482 円	

使われるお金		
議会費	議会の運営など	7,589 円
総務費	市全般の管理事務など	169,378 円
民生費	高齢者福祉、児童福祉など	198,652 円
衛生費	保健衛生やごみ、し尿の処理など	87,703 円
農林水産業費	農林水産業の振興など	20,073 円
観光商工費	観光、商工業の振興など	19,162 円
土木費	道路、河川、都市計画など	48,449 円
消防費	消防、救急、救助など	32,653 円
教育費	小・中学校や幼稚園の整備など	54,838 円
公債費	市の借入金の返済	81,003 円
その他	災害復旧費用ほか	12,021 円
合 計		731,521 円

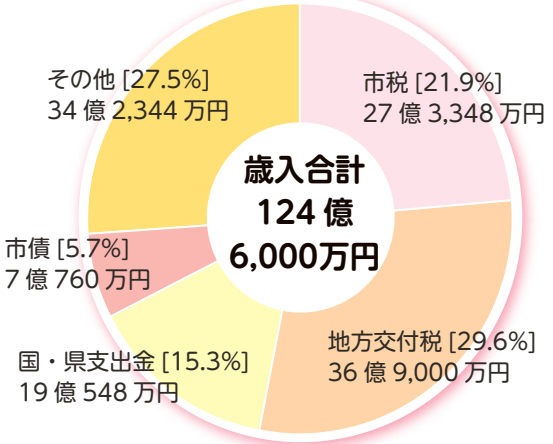
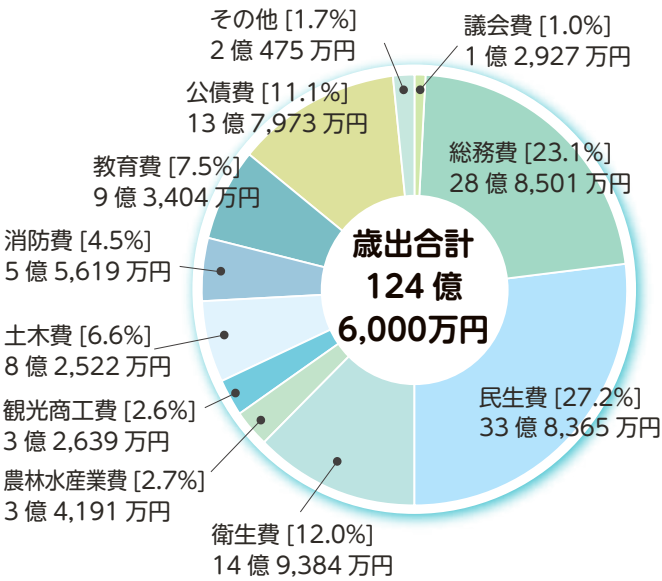
※目的別の予算を、3 月 31 日現在の人口 17,033 人で割ったものです。

令和 5 年度予算額を家計簿にすると !!

令和 5 年度一般会計予算額をわかりやすくするため 3 万分の 1 に圧縮して家計の 1 か月分にしてみました。

収 入	
令和 5 年度一般会計当初予算	家計簿
市税などの自主財源	月収（給料など）
55 億 2,792 万円	184,264 円
国・県支出金などの依存財源	親などからの援助
62 億 2,448 万円	207,483 円
市債などの借入金	借入などで賄っている額
7 億 760 万円	23,586 円
うち建設的な市債	うち住宅借入
6 億 760 万円	20,253 円
うち特例的な市債	うち生活借入
1 億円	3,333 円
収入計	収入計
124 億 6,000 万円	415,333 円
資産の状況	
基金※	預貯金
32 億 5,537 万 2 千円	191,121 円

一般会計予算 124 億 6,000 万円  
前年比 7.3%（8 億 5,000 万円）増額



支 出	
令和 5 年度一般会計当初予算	家計簿
公債費	借入の返済
13 億 7,972 万 8 千円	45,991 円
人件費	生活必需費
25 億 601 万 4 千円	83,534 円
扶助費	家族の医療費
13 億 4,161 万 9 千円	44,720 円
物件費など	光熱水費など
22 億 1,021 万 8 千円	73,674 円
投資的経費・維持補修	自宅の新築・増改築
12 億 720 万 1 千円	40,240 円
補助費など・出資金・貸付金	町内会費など
14 億 213 万 5 千円	46,738 円
繰出金	子どもなどへの仕送り
12 億 9,916 万 9 千円	43,306 円
積立金	貯金
11 億 1,391 万 6 千円	37,130 円
支出計	支出計
124 億 6,000 万円	415,333 円
市債残高※	借入残高
115 億 2,683 万 4 千円	676,735 円

※基金・市債は、前年度末見込額

資産の状況については令和 5 年 3 月末時点の人口で市民一人当たりへ換算



# 令和5年度に取り組む主な事業を紹介します

※該当する事業費のみを抽出して記載しています。

## 目指す姿 出産・子育てを支え、学びと交流が活発に行われるまち

### 地域づくり推進事業

1,948 万円

つながり、支え合うまちづくりを進めるため、地域活動の掘り起こしや、アプリの活用による「地域活動の見える化」などを行うことで、地域住民の自発的な活動の活発化を図るとともに参加しやすい環境を整えます。

### 中央公園施設整備事業

8,000 万円

鳥羽中央公園を中心とした賑わいづくりのため、鳥羽市民体育館サブアリーナ横の芝生広場を整備します。



### 海洋教育推進事業

57 万円

市内にある海に関する学習拠点や研究拠点、生産拠点を活用し、校外学習を通して鳥羽ならではの海洋教育を進めるとともに、パラオ共和国とのオンライン交流の実現を目指します。



### 生涯スポーツ振興事業

165 万円

子どもから高齢者までスポーツに親しむことのできる環境づくりを進めるため、スポーツ指導者の育成や、地域スポーツクラブの支援を行います。また、フェンシング競技の普及、発展を図るため、大会の開催などを支援します。

### 地域移行支援事業

38 万円

生徒がスポーツや文化芸術活動に継続して親しむことができる機会を確保するため、休日の学校部活動を地域移行できる環境を整えます。

### 鳥羽東中学校大規模改修事業 1 億 7,864 万円

将来の学校統合に伴う学区再編などを見据え、快適で安心な学びの場を提供するため、鳥羽東中学校の校舎および特別教室棟の大規模改修工事を年次的に進めます。



## 目指す姿 人が集い活力あふれるまち

### 地域のしごと魅力発信事業

804 万円

事業の業務分解を行うことにより、短期就労の求人票を作成し、多様な働き手の確保などに取り組みます。さらに、鳥羽市での就労に興味のあるかたを対象に市内事業所を見学するバスツアーを開催することにより雇用対策を行います。また、近隣市町と連携し、新規採用者の確保やUIJターンの促進を目的とした伊勢志摩インターンシップ促進事業を実施します。



### 鳥羽うみ文化推進事業

400 万円

漁業文化などの「鳥羽うみ文化」を構成する地域資源に着目し、都市部の大学との連携事業などを通して、交流と市内周遊の促進を図る取り組みを推進します。

### 多様な旅行者の受入推進事業 1,672 万円

国際交流員とともに海外からの来訪者増加に向けて、プロモーション活動やセールス活動などのインバウンド対策を実施します。あわせて、伊勢志摩観光コンベンション機構と連携し、フランスでの情報発信に取り組みます。

### 水産研究所維持管理業務

260 万円

海洋 DX の協定メンバーで「ブルーカーボン貯留量の自動計測に向けた取り組み」を共同研究するほか、黒ノリ養殖での食害調査を実施し、効果的な対策の検討を行います。また、海洋環境の変化による影響を迅速に調査できるよう、水中ドローンを導入します。



### 観光振興推進事業

2,000 万円

アフターコロナを見据え、観光客の動向変化を踏まえた誘客、域内消費の促進を図るため、デジタルクーポンなどを活用した観光キャンペーンや情報発信事業などに取り組みます。



## 目指す姿

## 人と自然が調和した環境にやさしいまち

### 海洋ごみ流出対策事業

798 万円

海洋へのプラスチックごみの流出対策として、市内の道路ごみおよび清掃活動の状況について、システムを用いて把握します。また、沿岸部、特に離島における流出懸念プラスチックごみの回収や再資源化に対する市民意識の向上や啓発の推進に取り組みます。

### 漁業者応援事業

400 万円

漁業経営の安定化を図るため、生産性や価値の向上に資する取り組みを実施する市内養殖漁業者のグループや漁場環境のデータを蓄積するための漁業観測機器を導入する鳥羽磯部漁業協同組合に対して支援します。

## 目指す姿

## 誰もが生きがいを持ち、安心して暮らせるまち

### 地域交通事業

536 万円

人口減少やコロナ禍などの影響により変化している人流の実態や移動手段などの調査を通して、かもめバスや市営定期船をはじめとした公共交通のあり方を検討し、最適なネットワークの構築を目指します。

### 地震対策推進事業

500 万円

自主防災倉庫を整備する取り組みのほか、市が指定する津波避難場所またはまちで決めた避難場所に通じる避難路の新設・改修や、避難路に手すり、防護柵などを整備するために町内会、自治会が行う取り組みを支援します。



### へき地診療所運営事業

1,976 万円

医療資機材がセットされたマルチタスク車両を活用し、オンラインで医師の診察を受けることができる医療 MaaS の導入に向けた実証調査を実施します。

### 地域共生社会推進事業

4,060 万円

鳥羽らしい「地域共生社会」を実現するため、地域の主体と連携しながら多様化する地域課題の解決に向けた事業展開を行っていくほか、地域で活躍する多様な団体の活動を発信し、地域住民同士がつながりあえる環境を創出するため「地域共生フェスタ」を開催します。

### 消防施設整備維持管理経費

1,559 万円

災害時などに消防団活動を行う際の拠点となる長岡分団の消防団格納庫について、旧長岡中学校を活用して新たな詰所機能を備えた格納庫などを整備します。

### 一般介護予防事業(介護保険事業特別会計)

108 万円



コロナ禍により、心身が衰えた状態（フレイル）になる高齢者が増加していることを受け、AI による電力データの解析を通してそのリスクを把握し、介護予防につなげる取り組みを実施します。

### 船舶建造事業(定期航路事業特別会計)

1 億 6,528 万円

安全運航の維持および利用者の快適な移動手段を確保するため、バリアフリー機能を備えた新しい船舶を建造します。

## 目指す姿

## 行政改革大綱（効率的・効果的なまちづくりを進めるために）

### 政策推進・調整事業

568 万円

人口減少社会においても幸せが満ちるまちづくりを進めるため、多方面の外部組織と連携を強化し、情報収集や情報発信を多角的に行うことで、さらなるまちの魅力向上を目指します。



### ふるさと納税推進事業

4 億 9,542 万円

特産品の魅力向上やポータルサイトの充実、PR 活動などのほか、多様化する寄附促進手法の研究や導入を通して、寄附者の満足度の向上とさらなる寄附の増額に取り組みます。また、本市の活性化を応援する企業との関係構築を図ることで、企業版ふるさと納税制度の活用を促進します。

# 鳥羽市国民健康保険事業

## 人間ドック・脳ドック

### 抽選結果と二次募集のお知らせ

市民課保険年金係

☎ 25 1148

令和5年3月に募集した鳥羽市国民健康保険事業の人間ドック・脳ドックの抽選について、抽選結果をお知らせします。

伊勢赤十字病院の人間ドック・脳ドックおよび市立伊勢総合病院の人間ドック・脳ドック、済生会松阪総合病院の脳ドックについては、申し込みが定員内であったため、全員が当選しました。

#### 抽選からドック受診まで

①当選したかたは、受診日が決まり次第、お知らせを送付します。直接病院への問い合わせはご遠慮ください。

②受診日は、抽選結果の順に優先的に決定しますが、病院などの調整の都合上、希望に添えないことがあります。

また、申込内容に変更がある場合や、受診のキャンセルについては、早めに市民課へ

連絡してください。

③国民健康保険の資格を喪失されたかた（後期高齢者医療制度のかたを除く）は、受診ができません。保険が変更になった場合は早急に手続きをしてください。

④当選したかたには、受診日の約3週間前に、病院から問診票などが届きます。届いたら、受診日を必ず確認してください。例年、受診忘れのかたによるキャンセルがありますのでご注意ください。必ず受診し、ドック事業の運営にご協力をお願いします。

#### 注意事項

・伊勢赤十字病院の人間ドックの問診票には、『胃カメラ希望のかたは、病院へ連絡ください』とありますが、申し込みの際、胃カメラを希望されたかたは連絡不要です。

・市立伊勢総合病院の婦人科

検診は、基本検診と同日に受診できない場合があります。

#### 特定保健指導について

人間ドックの受診後、生活習慣の見直しの必要があると判定されたかたへは、健康福祉課より特定保健指導の案内が届きます。案内に沿って指導を受けてください。

また、案内通知後に電話で連絡をすることがありますのでご了承ください。

#### 二次募集について

令和5年度に実施する人間ドック・脳ドックについて二次募集を行います。応募者数が定員を上回れば、抽選により受診者を決定します。結果については、郵送にてお知らせします。くわしくは、令和5年3月1日号の広報とば、またはホームページを確認していただくか、市民課保険年金係へ問い合わせてください。

#### 令和5年度 国民健康保険事業 人間ドック・脳ドック 抽選結果

伊勢赤十字病院の人間ドック・脳ドック、市立伊勢総合病院の人間ドック・脳ドック、済生会松阪総合病院の脳ドックについては、申込人数が定員内であったことから、申し込まれたかた全員が当選しました。

#### 人間ドック・脳ドック申込状況

	病院	伊勢赤十字病院	市立伊勢総合病院	済生会松阪総合病院
人間ドック	募集人数	240人	150人	
	申込者数	181人	123人	
脳ドック	募集人数	80人	40人	100人
	申込者数	55人	26人	62人

#### 二次募集の人間・脳ドック

	健診場所	募集人数	健診費用*
人間ドック	伊勢赤十字病院	59人	17,000円
	市立伊勢総合病院	27人	17,000円
脳ドック	伊勢赤十字病院	25人	22,000円
	市立伊勢総合病院	14人	15,000円
	済生会松阪総合病院	38人	13,000円

※オプションにより追加費用がかかる場合があります。

#### 対象者

①鳥羽市国民健康保険または後期高齢者医療制度に加入しているかた②人間ドックは30歳以上（平成5年4月1日以前生まれ）、脳ドックは40歳以上（昭和58年4月1日以前生まれ）のかた

※脳ドックについては、前年度受診者は申し込みできません。

※受診日に鳥羽市国民健康保険または後期高齢者医療制度に入っていないかたは受診できません。

募集期間 5月2日（火）～12日（金）

申込先 市民課保険年金係

または各連絡所窓口

※電話での申し込みは市民課保険年金係で受け付けます。



# 新型コロナワクチン追加接種

## 「令和5年春開始接種」(3～6回目)の予約受付を開始します

新型コロナワクチンの2～5回目接種から3か月以上経過した65歳以上のかたや重症化リスクの高いかたなどを対象とする「令和5年春開始接種」(5月8日～8月)を実施します。5月9日(火)より予約受付を開始します。

自己負担なしで接種できますが、接種には予約が必要です。

鳥羽市ワクチン接種相談・予約コールセンター ☎ 0120-709-027 (通話料無料) 午前9時～午後5時30分

**対象者** 新型コロナワクチン(従来株)をすでに2回以上接種し、前回の接種日から3か月以上経過したかたで、次のいずれかに該当するかた

① 接種日に65歳以上のかた → **接種券の発行申請は不要**

※令和5年2月28日までに前回接種されているかたには4月20日に接種券を発送済みです  
(5月下旬以降も新たな接種対象となるかたには順次接種券を発送する予定です)

※これまでに接種券をお受け取りになり、その接種券を使って接種を受けていないかたには接種券をお送りしません。いまお手元にある接種券をそのままご利用いただけます

② 5～64歳の基礎疾患等があるかた、  
そのほか重症化リスクが高いと医師が認めるかた } → **接種申請が必要**

③ 医療従事者等または高齢者施設等の従事者

※使用していない接種券がお手元にある場合も、接種申請をしていただくことで、その接種券を使用することができます。紛失した場合は再発行も可能です

新型コロナワクチン接種は強制ではありません。感染症予防の効果と副反応のリスクの双方について理解したうえで、接種を希望されるかたのみ接種を受けていただきます

**接種期間** 令和5年5月8日～8月の期間中に、オミクロン株対応ワクチンを1回接種できます

### ○ 基礎疾患等があるかたの範囲について

以下の病気や状態のかたで、通院または入院しているかた

#### 18歳未満のかたの場合

- ・慢性の心臓、腎臓、呼吸器、肝臓の病気
- ・病気や治療による免疫機能の低下
- ・神経疾患や神経筋疾患を原因とする身体機能の低下
- ・染色体異常
- ・血液の病気
- ・代謝性疾患(糖尿病を含む)
- ・悪性腫瘍
- ・膠原病
- ・内分泌疾患
- ・消化器疾患

#### 18～64歳のかたの場合

- ・慢性の心臓、腎臓、呼吸器、肝臓の病気
- ・病気や治療による免疫機能の低下
- ・神経疾患や神経筋疾患を原因とする身体機能の低下
- ・染色体異常
- ・血液の病気(鉄欠乏性貧血は除く)
- ・インスリンや飲み薬で治療中または合併症のある糖尿病
- ・睡眠時無呼吸症候群
- ・重い精神疾患
- ・知的障害
- ・基準(BMI30以上)を満たす肥満のかた ※ BMI = 体重 kg ÷ 身長 m ÷ 身長 m  
(計算例) 身長 170cm、体重 87kg → BMI = 87 ÷ 1.7 ÷ 1.7 = 約 30.1  
身長 150cm、体重 68kg → BMI = 68 ÷ 1.5 ÷ 1.5 = 約 30.2

### ○ 65歳以上のかたの接種券の再発行について

これまでに接種券を受け取り、その接種券を使って接種を受けていないかたで、接種券を紛失した場合は再発行の手続きをお願いします

### ○ 5～64歳のかたの接種申請について

5～64歳の上記対象者②③に該当するかたで接種を希望するかたは、接種をするための申請が必要になります(接種券の発行申請もできます)

※ ひだまり、市民課、各連絡所でも手続きできます



接種券を紛失した  
65歳以上のかたの  
接種券再発行申請フォーム  
(予約はできません)



5～64歳のかたの  
接種申請フォーム  
(予約はできません)

## 予約開始日時

ワクチン接種予約コールセンター、インターネット予約ともに **5月9日(火) 午前9時～**

※予約には接種券に記載の「接種券番号」と「生年月日」が必要です

## 予約方法① 電話予約

ワクチン接種予約コールセンター ☎ **0120-709-027 (通話料無料)**

受付時間：午前9時～午後5時30分(土曜・日曜日、祝日も開設) ※電話のかけ間違いには、十分ご注意ください

- ①電話をかけると案内音声流れます
- ②ワクチン接種予約やキャンセル・変更の場合は、「1」をプッシュします
- ③その他の質問の場合は、「2」をプッシュします
- ④オペレーターにつながりますので、接種券番号、生年月日、電話番号、希望の接種日時を伝えてください

## 予約方法② インターネット予約(24時間受付可能)

パソコンまたはスマートフォンで次のワクチン接種予約サイトを開きます

URL <https://jump.mrso.jp/242110/>



予約サイト



予約手順  
マニュアル

- ①認証画面が表示されますので、「接種券番号」と「生年月日」を入力して、「認証」ボタンを押します
- ②画面上の案内に従って名前、電話番号などの情報を入力して、予約画面へ進みます
- ③会場一覧や日程から希望の日時を選択します  
※接種期間中に65歳の誕生日を迎えるかたは、接種日に65歳となっている日を選択してください(基礎疾患等があるかたを除く)
- ④予約内容確認画面へ進み、予約日時に間違いがなければ、「予約する」を押すと予約が完了します

## 予約申し込み支援

自宅に電話やインターネット環境がないかたや、ご自身で予約を取ることが困難なかたを対象に、職員がタブレット端末を用いて予約申し込みの支援をします。

**実施日時** 5月9日(火) 午前9時～11時30分、午後1時～3時  
5月10日(水) 午前9時～11時30分

**実施場所** 保健福祉センターひだまり1階

**持ち物** 接種券、身分証明書(運転免許証、保険証など)

**注意事項** ・来場された順で案内しますが、多くのかたが来場された場合は、お待ちいただくことがあります。  
・空いている予約枠の中から、希望日時を伺いながら予約支援をします。

## 接種会場への送迎車両の運行について

接種会場までの交通手段がないかたのために、送迎車両(無料)を運行します。くわしい運行ルートや発着時刻などは広報とば令和5年5月号(今号)に折り込むチラシで確認してください。

※送迎車両を運行しない地域については折り込みません

	運行ルート	運行日
1	国崎～弘道小学校、堅子～千賀～畔蛸～弘道小学校	6月3日(土)
2	石鏡～ひだまり、本浦～今浦～ひだまり	6月15日(木)・24日(土)
3	小浜～鳥羽バスセンター～鳥羽市役所前～ひだまり	6月15日(木)・24日(土)
4	堅神～池上～美台～鳥羽市役所前～ひだまり	6月17日(土)・22日(木)
5	河内～岩倉～船津～赤崎駅～ひだまり	6月17日(土)・29日(木)
6	白木～松尾～みどりが丘～若杉～船津駅前～ひだまり	6月18日(日)・23日(金)
7	安楽島～桜ヶ丘～高丘～ひだまり	6月18日(日)・29日(木)



## ワクチンの種類

### オミクロン株と従来株に対応した2価ワクチン

- ・ファイザー社製オミクロン株対応ワクチン：BA.1対応型 または BA.4-5対応型
- ・モデルナ社製オミクロン株対応ワクチン：BA.4-5対応型

○BA.1対応型 またはBA.4-5対応型のいずれの種類のワクチンを接種しても、従来株ワクチンを上回る効果が期待されます。

## ワクチン接種（集団接種）日程 5月9日（火）予約受付開始

### ① 会場：保健福祉センターひだまり

※印の接種時間は接種券に同封の日程チラシに記載されている時間から変更になっています

接種日	接種時間	使用ワクチン
5月18日（木）	午後1時30分～午後4時※	ファイザー社製 （オミクロン株BA.1対応型）
5月20日（土）	午後1時45分～午後4時※	
5月21日（日）	午前10時～正午	
5月26日（金）	午後1時30分～午後5時	
5月27日（土）	午後1時30分～午後5時	
6月1日（木）	午後1時30分～午後4時※	ファイザー社製 （オミクロン株BA.4-5対応型）
6月15日（木）	午後1時30分～午後2時	モデルナ社製 （オミクロン株BA.4-5対応型）
	午後2時～午後5時	ファイザー社製 （オミクロン株BA.4-5対応型）
6月17日（土）	午後1時45分～午後5時	
6月18日（日）	午前10時～正午	
6月22日（木）	午後1時30分～午後5時	
6月23日（金）	午後1時30分～午後5時	
6月24日（土）	午後1時30分～午後5時	
6月29日（木）	午後1時30分～午後5時	

### ② 会場：弘道小学校体育館

接種日	接種時間	使用ワクチン
6月3日（土）	午前10時～午後2時30分	モデルナ社製 （オミクロン株BA.4-5対応型）

### ③ 会場：桃取コミュニティセンター

接種日	接種時間	使用ワクチン
6月9日（金）	午後1時～午後4時30分	モデルナ社製 （オミクロン株BA.4-5対応型）

### ④ 会場：答志コミュニティアリーナ

接種日	接種時間	使用ワクチン
6月10日（土）	午前10時～午後4時30分	モデルナ社製 （オミクロン株BA.4-5対応型）
6月11日（日）	午前10時～正午	

#### 共通事項

- 上記日程は接種日に12歳以上のかたを対象とした接種日程です
- 午前・午後に実施する日の正午～午後1時は休憩時間です
- お住まいの地区に関係なく、どの接種会場でも予約することができます  
また、7月・8月もワクチン接種を予定しています
- 各日程の接種時間については受付開始時点で変更する場合があります

#### その他

- 予約開始日はコールセンターの電話が混み合うことが予想されます。電話がつながりにくいときは時間を置いて掛け直していただくようお願いします。インターネット予約は24時間受付が可能で待ち時間もありません。
- 予約受付はワクチン接種予約コールセンターまたはインターネット予約のみとなります。市役所、連絡所、ひだまりでは受け付けていません。
- 新型コロナワクチン集団接種は気象状況等に応じて、利用者の安全確保のため集団接種を中止する場合があります。中止する場合は、とばメール、市ホームページ、フェイスブックなどでお知らせします。

令和5年度4月1日付

# 市職員人事異動

4月1日付けで職員の定期人事異動を行い、144人の職員が異動しました。  
組織の一部変更に対応するとともに、市民サービスの低下を招くことのないよう  
職員配置を行ったほか、女性職員1人を課長級へ登用しました。

総務課人事係

☎ 25 1113

## 課長級

▼総務課付副参事【鳥羽志勢広域連合】（監査委員事務局長）濱口ひろ江▼市民課長兼神島開発総合センター長（会計管理者兼会計課長）中井錬治▼健康福祉課副参事【地域医療担当】（企画財政課長補佐兼企画経営室長兼移住・定住係長）田畑詩麻▼環境課長兼清掃センター所長（環境課長）上村渡▼農林水産課長兼水産研究所長兼園芸センター所長（健康福祉課副参事【地域医療担当】）兼健康福祉課長補佐【健康担当】兼長岡診療所長兼鏡浦診療所所長 吉川国博▼観光商工課長（観光課長）高浪七重▼観光商工課付副参事【伊勢志摩観光コンベンション機構】（観光課付副参事【伊勢志摩観光コンベンション機構】）佐々

## 課長補佐級

木真紀▼建設課長（三重県）高村史博▼会計管理者兼会計課長（総務課付副参事【鳥羽志勢広域連合】）野村藤浩▼水道課長（市民課長兼神島開発総合センター長）勢力豪▼監査委員事務局長（教育委員会生涯学習課長兼図書館長）平賀一弘▼教育委員会生涯学習課長兼図書館長（農水商工課長兼水産研究所長兼園芸センター所長）奥村太郎▼消防長（消防次長）勢力敬次▼消防次長（教育委員会学校教育課長補佐兼学務係長兼中央共同調理場所長）武中孝充

務課長補佐【人事担当】山本昌史▼総務課長補佐【人事担当】（観光課長補佐）山下憲一▼税務課長補佐（税務課長補佐【特別滞納整理担当】）兼特別滞納整理係長 上村純▼税務課長補佐【固定資産税担当】（環境課長補佐【資源リサイクル担当】）兼資源リサイクル係長兼清掃センター所長兼管理係長兼業務係長 寺本由紀夫▼健康福祉課長補佐【健康担当】兼長岡診療所長兼鏡浦診療所所長（総務課長補佐）中村真也▼健康福祉課長補佐【生活支援担当】兼社会福祉事務所次長【生活支援担当】兼生活支援係長（健康福祉課生活支援係長）宮本益仁▼健康福祉課長補佐【障害福祉担当】兼社会福祉事務所次長【障害福祉担当】兼障害福祉係長（水道課長補佐【下水道担当】兼

ご苦労さまでした  
令和4年度退職者

▼建設課長 村林広文（割愛退職・三重県）▼水道課長 安部正清▼消防長 家田幹根▼税務課長補佐【固定資産税担当】古水健二▼建設課まちづくり整備室長 奥野雄一▼教育委員会生涯学習課長補佐兼スポーツ推進係長 中村吉元▼健康福祉課健康係主査 奥野智美▼健康福祉課長寿介護係主査 中嶋健二▼教育委員会生涯学習課社会教育係主査 奥田珠美▼かもめ幼稚園長 森下ゆか▼税務課椿萌々▼健康福祉課 森本柁也▼菅島診療所 中村日音梨▼鏡浦診療所 小山しげみ▼鏡浦診療所 松村紗代▼安楽島保育所 中村茜▼あおぞら保育所 三橋翔▼船津保育所 花井実緒▼船津保育所 佐々木美香子▼相差保育所 三宅真由美▼建設課 河邑友美▼定期船課 天野孝則▼定期船課 尾崎文成▼定期船課 濱口久也▼定期船課 園村衛▼水道課 藤原弘貴▼鳥羽小学校 小久保絹▼鳥羽東中学校 世古さとみ▼消防本部 山下文博



## 鳥羽市委託事業

## 子どもの学習・生活支援事業

# 「YELL」

鳥羽市社会福祉協議会 ☎(25) 1188

健康福祉課生活支援係 ☎(25) 1115

鳥羽市社会福祉協議会では、学習・生活支援事業を行っています。

ボランティアと一緒に楽しく学んだり、お話してちょっとほっこりしたりしませんか？

季節ごとに楽しいイベントもある……かも！？ 気になったかたはまず問い合わせてください。

**費用  
無料**

**対象** 市内在住の小学4年生～中学3年生のうち、  
ひとり親世帯・就学援助対象世帯・生活保護世帯・生活困窮世帯の子ども  
(その他の世帯についても対象となる場合があります。くわしくは問い合わせてください)

**ところ** 保健福祉センターひだまり

**とき** 毎週火曜日 午後4時～8時 (この時間のうち好きな時間帯に参加できます)

※奇数月の第3週のみ水曜日。

※祝日や年末年始、試験前など、日程が変更になる場合があります。

**その他** ・送迎が難しい場合には相談してください。

・離島にお住まいのかたは別途対応しますので相談してください。

**申込方法** 気になったかたは、まず以下の担当まで連絡してください。

### 問合せ・申込先

鳥羽市社会福祉協議会 暮らし相談支援センターとば  
子どもの学習・生活支援事業担当 (濱田・上野)

☎ (25) 1188 ☒ soumu@toba-shakyo.or.jp



### YELLとは？

子どもたちが安心して過ごしながら学ぶことができる場所を提供し、学力向上と居場所づくりをめざしています。

学習支援ボランティアがよりよい、自分のペースで安心して学習ができるようにサポートしてくれます。

## 学習支援ボランティア募集

鳥羽市社会福祉協議会 ☎(25) 1188 健康福祉課生活支援係 ☎(25) 1115

鳥羽市社会福祉協議会では学習支援ボランティアを募集しています。

マンツーマンで学習支援をしてみませんか。

少しでも興味のあるかたは、ぜひ問い合わせてください。

**対象** 大学生・高校生・教員 OB・その他一般のかたも歓迎

**ところ** 保健福祉センターひだまり

**とき** 原則週1回 (火曜日) 午後4時～8時

※奇数月の第3週のみ水曜日 ※変更の場合あり

※上記の時間帯のうち都合の良い時間 (2時間程度)

**謝金など** 1回 2,000 円程度 (交通費を含む)

(市外からの参加ボランティアは1回 3,000 円程度)

**その他** ボランティア活動保険を適用します

**申込方法** まずは電話またはメールにて連絡してください



### 事業の目的

子どもの将来が生まれ育った環境に左右されることのないよう、学力向上と居場所づくりを目的とし、鳥羽市内の小学4年生から中学3年生のひとり親世帯・就学援助世帯・生活保護世帯・生活困窮世帯の子どもを対象に学習支援を行います。

### 問い合わせ・申込先

鳥羽市社会福祉協議会 暮らし相談支援センターとば 子どもの学習・生活支援事業担当 (濱田・上野)

☎ (25) 1188 ☒ soumu@toba-shakyo.or.jp



「御木本幸吉と地球儀」  
提供：ミキモト真珠島

鳥羽から世界で活躍する人材育成を目指して！

# 「地球塾」塾生募集

市では、平成14年度から御木本幸吉をはじめとして鳥羽の歴史を学び、鳥羽の未来を考える人材育成講座「地球塾」を開催しています。今年度も鳥羽の歴史文化をテーマに地域の魅力に触れる講座を予定しています。

このたび、令和5年度の第21期生となる地球塾塾生を募集します。

教育委員会生涯学習課 ☎ (25) 1268

## 塾生の申込条件および方法

市内外を問わず、高校生以上のかたが対象ですが、基本的に講座に参加できるかたに限らせていただきます。

氏名、住所、年齢、性別、電話番号（メールアドレスでも可）、をファクスまたはメールにて教育委員会生涯学習課に申し込んでください。様式は問いませんが、市ホームページからもダウンロードできます。

**定員** 30人（先着順）

**申込期限** 5月22日（月）※定員に達し次第終了

**申込先** 教育委員会生涯学習課

✉ syougai@city.toba.lg.jp FAX (25) 1263

新型コロナウイルスの状況により、日程の変更や講座を中止にする場合がありますので、ご了承ください。

※ミキモト真珠島で開催の場合、入場料は無料となりますが、真珠島の駐車場を利用する場合は駐車料金のみ有料となります（普通車600円／2時間（1時間ごとに200円））ので、注意してください。

## 令和5年度 第21期人材育成講座「地球塾」一般講座概要およびスケジュール

### 本年度テーマ「鳥羽の海の歴史文化を学ぶ」

地域の魅力を具体的に説明できますか？鳥羽は「御木本幸吉による世界初の真珠養殖成功のまち」「海女さんが日本一多いまち」「水軍の将 九鬼嘉隆」など歴史・文化的に魅力のあるまちです。その魅力を守り、活かしていくためには魅力を伝える人材が重要不可欠です。各回、鳥羽の歴史文化にまつわるテーマの講座を開催し、より深く学びたいかたのための講座です。



講座	開催日時	ところ	内容	講師
第1回	6月3日（土） 13:30～15:30	ミキモト真珠島 2階 ミュージアムホール	・開講式（市長（塾長）あいさつ） 【講義】 御木本幸吉の交流 門野重九郎と高碇達之助 真珠王、御木本幸吉の生涯と、その多彩な人脈について学びます。今回は、鳥羽と関わりのあった二人との交流を取り上げます。	講師 松月 清郎さん （塾頭 真珠博物館館長）
第2回	6月24日（土） 10:00～11:30	市立海の博物館	【講義】 鳥羽を学ぶ 海博企画展「鳥羽の漁村 小浜」 開催中の企画展に合わせ、小浜地区で盛んだった鰯（いわし）網漁・延縄漁など、漁業者の生活などについて学びます。展示も見学します。	講師 平賀 大蔵さん （海の博物館 館長）
第3回	7月15日（土） 10:00～11:30	ミキモト真珠島 2階 ミュージアムホール	【講義】 知っておきたい真珠の基礎 真珠生成の仕組みと養殖の実際、見分け方など、真珠の基礎知識について学びます。	講師 松月 清郎さん （塾頭 真珠博物館館長）
第4回	8月5日（土） 10:00～11:30	ミキモト真珠島 2階 ミュージアムホール	【講義】 古代の鳥羽を探る～考古学でみる鳥羽 古の鳥羽はどのような場所であったのか。過去の発掘調査から出土した遺物からどういったことが読み取れるのか！？文化財担当者が解説します。	講師 豊田 祥三 （鳥羽市教育委員会）
第5回	9月9日（土） 10:00～11:30	ミキモト真珠島 2階 ミュージアムホール	【講義】 戦国を駆け抜けた水軍の将 九鬼嘉隆と九鬼水軍 戦国時代に信長・秀吉のもとで活躍して志摩を統一し、鳥羽城を築いた九鬼嘉隆について学びます。	講師 豊田 祥三 （鳥羽市教育委員会）
特別編	令和6年 2月3日（土） 13:30～15:00	市立体育館 サブアリーナ	【講義】 外国人からみた日本（仮題） 近年、外国人観光客が増えてきていますが、どのような点に注意して鳥羽の歴史文化をPRしていけば良いのでしょうか。ラジオ DJ のみならず、戦国武将・城マニアでもあるクリスさんにお話しいただきます。	講師 クリス・グレンさん （DJ・インバウンド観光アドバイザー）

※現段階の予定ですので、開催日や時間、開催場所、講演内容を変更する可能性がありますので、ご了承ください。



# マイナンバーカードの発行は お済みですか？

市民課戸籍係 ☎ ㊟1127

## マイナンバーカードの休日交付・ 申請窓口を開設します

仕事や学校などで平日に市役所へ手続きに行くことができないかたのために、マイナンバーカードの休日交付・申請窓口を開設します。マイナンバーカードの交付や新規申請のお手伝い、電子証明書の更新手続きなど、事前に電話などで予約のうえ、来庁してください。

**と き** 5月20日(土)  
午前9時～午後3時



**ところ** 市役所西庁舎1階・市民課

### 予約受付時間

平日 午前8時30分～午後5時15分

※マイナンバーカードの交付は交付通知書が届いたかたが対象です。

※転入・転出などの異動手続き・証明書の発行・戸籍の届け出などはできません。

## マイナポイントの申込期限が 令和5年9月末に延長となりました



総務省では、お好きなキャッシュレス決済で使えるポイントが最大2万円分もらえる「マイナポイント」を実施しています。申し込みにはマイナンバーカードが必要となりますので、以下の対象者のかたでまだマイナンバーカードを受け取っていないかたは、令和5年9月末までにマイナンバーカード受け取り後にマイナポイントの手続きが可能です。



総務省  
特設サイト

**対象者** 令和5年2月末までにマイナンバーカードを申請したかた（以前から持っているかたも含む）

※令和5年3月以降にマイナンバーカードを申請したかたは対象外

**申込期限** 令和5年9月末まで

（一部の決済サービスにおいては、異なる場合があります）

**申込方法** マイナポイント手続きスポットや、ご自身のパソコン・スマートフォンから手続きが可能です。また、市民課窓口では申し込みのサポートをしています。

**注意点** 決済サービスの選択は慎重に行ってください（変更ができません）。各連絡所では、端末がないため申し込みできません。代理人申し込みは、サポートできません。サポートできないキャッシュレス決済もあります。ポイントの有効期限は申し込んだ決済サービスによって異なります。

## 鳥羽城本丸跡（旧鳥羽小学校運動場跡）における 迷惑行為の禁止について

教育委員会生涯学習課 ☎ ㊟1268

鳥羽城本丸跡（旧鳥羽小学校運動場跡）は、史跡鳥羽城跡であることや鳥羽湾を見渡せる絶景スポットであることなどから、近年多くの観光客のかたが足を運ばれる場所となっています。

しかし、観光客が訪れる場所であるにも関わらず、広場内でゴルフの練習をする人や車を乗り入れる人などの迷惑行為がみられ、観光客から苦情が寄せられています。

今後こういった迷惑行為などについては、看板などで周知するとともに、発見次第、注意を行います。

城跡を訪れるみなさんが安心して楽しめるよう、みなさんのご理解とご協力をお願いいたします。



# 「伊勢志摩定住自立圏」の取り組みについて

企画財政課企画経営室 ☎ 25 1101

人口減少、少子高齢化が進行する中、中心となる市と近隣市町が連携・協力し、誰もが住みやすいまちづくりのためにさまざまな生活機能などの確保を図っています。「伊勢志摩定住自立圏構想」では、伊勢市を中心市とし、鳥羽市、志摩市、玉城町、度会町、大紀町、南伊勢町、明和町で連携し、医療や福祉、産業振興、消費生活相談など、さまざまな分野において、相互に役割分担を行い、取り組みを進めています。

## こんな取り組みを進めています

### ▶ 休日・夜間応急診療所の維持運営

【連携市町】 鳥羽市・伊勢市・志摩市・玉城町・度会町・明和町

圏域の休日・夜間における一時救急医療体制を確保するため、伊勢市において休日夜間応急診療所を開設しています。



伊勢市休日・夜間応急診療所

### ▶ 消費生活センターの広域運営

【連携市町】 鳥羽市・伊勢市・志摩市・玉城町・度会町・明和町

圏域に在住する消費者からの相談対応や消費生活に価格啓発・情報発信を行っています。



住民を対象とした消費生活講座

### ▶ 図書館サービスの充実

【連携市町】 鳥羽市、伊勢市、志摩市、玉城町、度会町、大紀町、南伊勢町、明和町

圏域にお住まいのかたは連携市町の図書館で本を借りることができます。(利用方法は、各図書館へお問い合わせください)

## 意見を募集します

**募集内容** 圏域の課題解決に向けた新たな取り組み検討の参考とするため、「このような取り組みを進めてほしい!」「このような課題があるのではないかな?」など、普段の生活で感じていることをお聞かせください。

**募集期間** 5月19日(金) 午後5時まで(必着)

**提出方法** QRコードを読み取りオンラインフォーマットに記入し提出してください。

※郵送・ファクス・メールでの提出も可能です。任意様式に住所・年代・氏名・連絡先・圏域課題解決のための意見を記入し企画財政課までお送りください。



(〒517-0011 鳥羽市鳥羽三丁目1番1号、FAX 25 3111、✉ kikakukeiei@city.toba.lg.jp)



## 木造住宅の耐震化 補助制度のご案内

### ① 耐震診断

対象住宅であれば、無料で耐震診断を受けられます!!

- 昭和56年5月31日以前に着工された木造住宅<sup>(※1)</sup>ですか？  
(併用住宅は、延床面積の1/2以上が住宅であることが要件)  
(※1) 在来軸組構法、伝統的構法、枠組壁（ツーバイフォー）構法以外は対象外となります。
- 階数は3階以下ですか？
- 無料で耐震診断を受けられますので、「建設課まちづくり整備室」に申し込んでください<sup>(※2)</sup>  
(※2) 近くの連絡所に申し込むことも可能です。
- 専門家から電話で日程調整のうえ、現地調査を行います
- 調査後、診断結果と補強が必要な場合の概算工事費をお伝えします

診断内容は、間取り確認、床下、天井裏などの現地調査を行います。

診断結果の評点	0.7 未満	0.7 以上 1.0 未満	1.0 以上 1.5 未満	1.5 以上
診断結果	耐震性なし		耐震性あり	
区分	倒壊する 可能性が高い	倒壊する 可能性がある	一応倒壊しない	倒壊しない

耐震診断の結果、「倒壊する可能性がある、または、高い」(評点 1.0 未満)の住宅を評点 1.0 以上「一応倒壊しない」住宅にするための**補強設計**の作成を行います。

### ② 補強設計

#### 支援内容

補助金額：設計費の 2/3 の額（最大 18 万円）※県 9 万円、市 9 万円の補助。

耐震診断の結果、「倒壊する可能性が高い」(評点 0.7 未満)の住宅については、補強設計に基づき、耐震補強後の評点を 1.0 以上「一応倒壊しない」住宅にする**補強工事**を行います。

### ③ 補強工事

#### 支援内容

補助金額：国と県・市の両方の補助が受けられます<sup>(※3)</sup>

① 国：工事費の 2/5 (最大 50 万円)

(※3) 令和 3 年 3 月末までに補助を受けて設計に着手した場合は、金額が異なります。

② 県・市：工事費の 2/3 (最大 50 万円)

診断結果の評点	0.7 未満	0.7 以上 1.0 未満	1.0 以上 1.5 未満	1.5 以上
診断結果	耐震性なし		耐震性あり	
区分	倒壊する 可能性が高い	倒壊する 可能性がある	一応倒壊しない	倒壊しない

簡易耐震補強工事

耐震補強工事

#### ●簡易耐震補強工事について

補強工事費用の負担の問題などから、まずは評点を 0.7 以上にする簡易補強工事を行うこともできます。

補助金額：補強工事の費用 2/3 (最大 30 万円)

## 補強工事

+

## リフォーム工事

補強工事と同時に行うリフォーム工事にも補助を受けられます。

※リフォーム工事のみの場合は補助対象ではありません。

### 支援内容

補助金額：工事費の 1/3（最大 20 万円）

要件：機能向上（耐久性、省エネ、バリアフリー、防犯性など）を目的とするリフォーム工事であること

## さらに

## 木造住宅空家除却（解体）工事

耐震性のない木造住宅（空家）を解体し、除却する場合にも補助を受けられます。

### 支援内容

#### 標準補助金額

解体工事に係る費用の 23%（最大 20.7 万円）

離島は海上運搬の補助の上乗せ（最大 10 万円）

対象：昭和 56 年 5 月 31 日以前に着工された 3 階建以下の木造住宅で、耐震性のない空家

（概ね 1 年以上使用されておらず、市または民間による耐震診断を受けた結果、評点が 0.7 未満のもの）

また、離島（神島、坂手島、菅島、答志島）で除却工事に伴う廃材などを海上運搬する場合、海上運搬費の一部（最大 10 万円）を上乗せ補助します。

※耐震診断が受診できないほど危険な状態の場合は、まちづくり整備室まで相談してください。

## 自助

## 地震に強い部屋をつくる

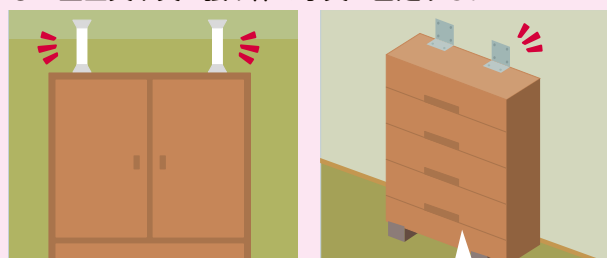
地震に備えて、家具の転倒落下防止対策を！！（補助金対象外）

総務課防災危機管理室

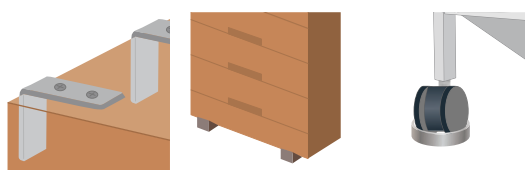
☎ 251118

平成 7 年 1 月 17 日未明に発災した阪神・淡路大震災により、亡くなられたかたの約 8 割が、家屋の倒壊や家具の転倒による窒息死・圧迫死だったといわれています。過去の大規模地震の教訓を踏まえ、自分の命・大切な家族の命を守るために、家庭における家具固定や家具の修繕など、防災・減災対策を実施してください。

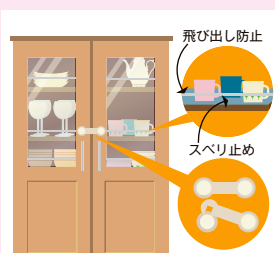
- L 型金具や突っ張り棒で家具を固定する。



- L 型金具を下向きに付けたり、粘着マットを併用すると耐震強度が高くなります。キャスターの場合は、キャスターを固定することで転倒防止につながります。



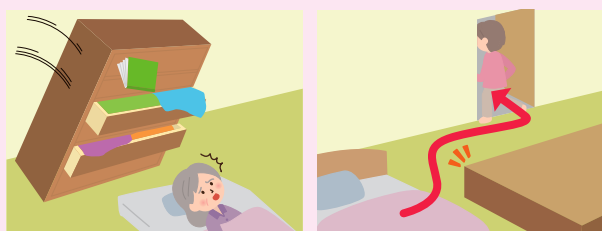
- 食器棚は扉解放防止器具とすべり止めマットの活用。



- ガラス飛沫防止フィルムをガラス製の窓に貼る。



- 避難経路の確保となるべく大きな家具は、寝室や廊下に置かない。





# 「津波」と「風水害」の 避難する場所はちがいます それぞれの避難先を確認しましょう



くわしくは、防災力UP! 鳥羽(20 ページ)をご覧ください。

総務課防災危機管理室 ☎ 251118

## ポイント

- 指定緊急避難場所 災害から命を守るため、緊急的に避難する施設または場所
- 指定避難所 災害の危険性がなくなった後に、ご自宅が被災されたかたや、災害により帰宅が困難となったかたが一時的に滞在することを目的とした施設

## 津波避難場所（津波から逃げるところ）

表示は順不同 2023 年 5 月 1 日現在

地区	津波避難場所	海拔
小浜町	鳥羽グランドホテル（駐車場）	20 m
	湯快リゾート 鳥羽彩朝楽（駐車場）	23 m
	ガーデンヒルズ利平治（駐車場）	19 m
	旧小浜小学校 3 階 ※	16 m
堅神町 池上町 屋内町	鳥羽小学校 グラウンド	9 m
	鳥羽商船高専第 2 体育館 横広場	16 m
	あおぞら保育所 グラウンド	20 m
	裏萩山公園	40 m
鳥羽地区 鳥羽一丁目 鳥羽二丁目 鳥羽三丁目 鳥羽四丁目 鳥羽五丁目	美台集会所 第二公園	24 m
	城山公園	23 m
	日和山公園	64 m
	旧鳥羽小学校 グラウンド	39 m
	ミキモト鳥羽工場敷地	30 m
	奥谷公園	15 m
	あしたば作業所（駐車場）	27 m
	鳥羽国際ホテル（駐車場）	30 m
	扇芳閣（駐車場）	36 m
安楽島地区 安楽島町 高丘町 大明東町 大明西町	鳥羽高校 校庭	11 m
	鳥羽東中学校 グラウンド	36 m
	桜ヶ丘緑地	27 m
	第 1 安楽島苑公園	46 m
	安楽島小学校 3 階 ※	22 m
	亀の井ホテル鳥羽（駐車場）	44 m
	てんぐ山	20 m
加茂地区 幸丘 船津町 若杉町 岩倉町 河内町 松尾町 白木町	加茂小学校 3 階 ※	14 m
	加茂中学校 3 階 ※	22 m
	鳥羽陽光苑敷地	27 m
	船津保育所グラウンド	21 m
	鳥羽市園芸センター敷地	38 m
	幸丘公園	15 m
	若杉町多目的広場	16 m
	隠殿岡第一公園	33 m

地区	津波避難場所	海拔
長岡地区 相差町 国崎町 畔蛸町 千賀町 堅子町	旧長岡中学校 屋上 ※	19 m
	神明神社境内	18 m
	リゾートヒルズ豊浜（駐車場）	16 m
	別館すずき（駐車場）	32 m
	民宿旅館 山川（駐車場）	26 m
	相差保育所グラウンド	33 m
	五感の宿 慶泉（駐車場）	40 m
	国崎保育所跡地	26 m
	御宿 瀬乃崎（駐車場）	26 m
	旭分校跡地	28 m
鏡浦地区 石鏡町 今浦 本浦	旧鏡浦小学校 グラウンド	12 m
	本浦老人憩の家前広場	12 m
	サン浦島 悠季の里（駐車場）	20 m
	与古屋（駐車場）	44 m
	中山かき直売所（駐車場）	20 m
	今浦観音堂前広場	11 m
	石鏡公民館前広場	22 m
	旧石鏡保育所グラウンド	25 m
	ホテル芭新萃（駐車場）	43 m
	和風旅館 新八屋（駐車場）	60 m
菅島町	菅島小学校 屋上 ※ 宮山	20 m 30 m
桃取町	天神山ゲートボール場 八幡神社境内	22 m 12 m
答志地区 答志 和具	答志保育所 グラウンド	21 m
	つばき公園	18 m
	答志中学校 校庭	15 m
	首塚	50 m
神島町	神島保育所グラウンド 八代神社境内	36 m 67 m
坂手町	旧坂手小学校グラウンド 林昌寺境内	26 m 10 m
合計		64 か所

注) ※印は、建物の最上階や屋上のため、逃げ遅れた場合や避難するのに時間がかかり、これ以上動くのは危険なときに使う場所です。できる限り、※印以外の津波避難場所や屋外の高台へ避難してください。

## 福祉避難所 ※発災直後の避難は原則できません。

各避難所からの要請が入り、各施設の被害状況と受け入れ体制が確認でき次第、必要に応じて開設します。

名 称	
特別養護老人ホーム	鳥羽陽光苑
特別養護老人ホーム	あらしま苑

風水害等避難所（台風や大雨などのときに逃げる場所）

①警戒レベル3「高齢者等避難」以上の避難情報発令時に、まず最初に開設する避難所

…前年度からの変更箇所 表示は順不同 2023年5月1日現在

地区	風水害等避難所	指定緊急避難場所		指定避難所
		対応する災害		
		洪水	土砂災害	
小浜町	旧小浜小学校 2 階以上 ※	○	○	○
堅神町	鳥羽小学校	○	○	○
池上町	あおぞら保育所	○	○	○
屋内町				
鳥羽地区	鳥羽市役所西庁舎	○	○	○
鳥羽一丁目				
鳥羽二丁目				
鳥羽三丁目				
鳥羽四丁目				
鳥羽五丁目				
安楽島地区	鳥羽高校 体育館	○	○	○
安楽島町	安楽島小学校	○	○	○
高丘町	鳥羽市民体育館 2 階 ※	○	○	○
大明東町	安楽島公民館 2 階 ※	○	○	○
大明西町				
加茂地区	加茂小学校		○	○
幸丘	加茂中学校	○	○	○
船津町				
若杉町	船津コミュニティセンター	○	○	○
岩倉町	若杉公民館	○	○	○
河内町				
松尾町	なごみ		○	○
白木町				
長岡地区	相差保育所	○	○	○
[ 相差町 国崎町 畔蛸町 千賀町 堅子町 ]	千賀公民館 2 階 ※	○	○	○
	旧堅子公民館 2 階 ※	○	○	○
	鳥羽磯部漁協相差支所女性等活動拠点施設	○	○	○
鏡浦地区	本浦公民館	○	○	○
[ 石鏡町 今浦 本浦 ]	今浦老人憩の家	○	○	○
菅島町	菅島コミュニティアリーナ	○	○	○
桃取町	桃取コミュニティセンター	○	○	○
答志地区	答志コミュニティアリーナ 2 階 ※	○	○	○
[ 答志 和具 ]				
神島町	神島開発総合センター 2 階以上 ※	○	○	○
坂手町	坂手コミュニティアリーナ	○	○	○
合計		22	24	24

注) ※印の避難所は、土砂災害警戒区域などを考慮し、建物の中でもより安全に避難できる場所を指定しています。

注) ※印の避難所は、土砂災害警戒区域などを考慮し、建物の中でもより安全に避難できる場所を指定しています。

②上記の避難所開設後、各避難所の避難状況に応じ、順次開設する避難所

地区	風水害等避難所	指定緊急避難場所 対応する災害		指定避難所	
		洪水	土砂災害		
小浜町	湯快リゾート 鳥羽彩朝楽	○	○	○	
堅神町	堅神公民館			○	
池上町	鳥羽商船高専 第2 体育館	○	○	○	
屋内町	美台集会所	○		○	
鳥羽地区	あしたば作業所	○		○	
	戸田家	○	○	○	
	NTT西日本鳥羽ビル		○	○	
	JR 東海鳥羽駅	○			
	近畿日本鉄道鳥羽駅	○			
	若竹集会所	○		○	
	鳥羽東中学校	○	○	○	
安楽島地区	亀の井ホテル鳥羽	○	○	○	
	鳥羽市武道館		○	○	
	鳥羽シーサイドホテル	○	○	○	
	安楽島保育所	○	○	○	
	みどりが丘集会所	○	○	○	
加茂地区	河内公民館		○	○	
	松尾公民館	○		○	
	白木公民館	○		○	
	長岡地区	旧長岡中学校	○	○	○
		弘道小学校	○	○	○
		旧鏡浦小学校	○	○	○
石鏡公民館		○	○	○	
菅島町	菅島小学校	○	○	○	
桃取町	旧桃取小学校 2階 (保育所側) ※	○	○	○	
	桃取健康管理センター		○	○	
答志地区	答志保育所	○		○	
	答志中学校 2階 (体育館側) ※	○	○	○	
	答志コミュニティセンター	○		○	
	答志小学校	○	○	○	
	答志和具コミュニティセンター	○		○	
坂手町	坂手公民館	○		○	
	坂手診療所 1階待合室 ※	○	○		
	坂手連絡所 2階 ※		○		
合計		28	22	30	

風水害等避難所 総数		50	46	54
------------	--	----	----	----

風水害等避難所 総数

合計	50 か所	46 か所	54 か所
----	----------	----------	----------

注) ※印の避難所は、土砂災害警戒区域などを考慮し、建物の中でもより安全に避難できる場所を指定しています。



# 津波がくるとき、大雨のとき、 どこへ避難する？



## 風水害等避難所

大雨による土砂災害、洪水、浸水からの避難！！

避難は「難」を「避ける」ことであり、避難の行動には、おもに次の4つの行動があります。

①市指定の風水害等避難所へ行く、立退き避難

※避難情報発令に伴い、順次開設します（くわしくは19ページをご覧ください。）

②自宅が安全な場合は、在宅避難

③安全な親戚や友人宅へ行く、立退き避難

④安全なホテルや旅館へ行く、立退き避難

まずは自宅や職場、今いる場所が安全であるかをハザードマップで確認してください。危険である場合には、気象情報に留意し、気象庁からの警報発表時や市からの避難情報発令時のほか、ご自身が危険と感じた場合には、避難してください。

## 津波避難所

地震発生、津波からにげろ！！

屋外の高台へ避難！！

地震が発生したら、その場で頭を守るなど安全確保を行い、揺れがおさまったら津波から命を守るため、屋外の高台へ避難してください。なお、津波警報が発表された場合は、市からの呼びかけを待たずに避難してください。

市の指定津波避難場所のくわしくは、18ページをご覧ください。

## 福祉避難所

原則、災害直後の直接避難はできません。

福祉避難所は、一般の避難所では生活することが難しいかた（要配慮者等）の避難所として開設します。

開設のタイミングは、各避難所から開設要請があり、福祉避難所である施設の受け入れ体制が整い次第、開設します。

市の指定福祉避難所のくわしくは、18ページをご覧ください。

総務課防災危機管理室

☎

(25)

1

1

8

一人一人が備えてこ！  
防災力UP！鳥羽

vol.119

子育ての相談で「夜泣きがひどくて困っています」という話をよく聞きます。

一般的に「夜泣き」というと赤ちゃんが夜間に泣くことを指します。空腹やオムツが汚れたなど、何らかの不快感を抱いた時や、鼻水や発熱の症状があつたりして体調が悪い時にも夜泣きをすることがあります。こんな時は比較的原因が分かりやすいので対処しやすいですね。

しかし、夜泣きは赤ちゃんだけがするものではありません。2〜3歳ごろのお子さんでも、昼間に初めての場所や人の多い場所に行ったなど、いつもと違う体験に興奮したり、刺激が強すぎたことが原因となつて、夜泣きをするということがあります。

また、引っ越しや兄弟の誕生、入園など、環境が大きく変わったことによるストレスも

原因となることがあります。夜泣きがひどい時には、それぞれの原因に合った対処をしましょう。体調が悪い時は早めに病院を受診したり、環境の変化からくるストレスを受け入れてあげてください。

天気の良い日は戸外に出掛け日光を浴びたり、体を動かす時間を持つことでほどよく疲れ、心地よい眠りに結びつくのでおすすめです。

夜泣きの原因や期間には個人差があり、あれこれやってみてもうまくいかず、フタフタになることがあります。そんな時は、一人で抱え込まずに、遊びの広場「だっこ」で他の利用者さんや助産師、保育士とお話しませんか？ぜひ気軽に越してください。



Vol.66



夜泣き

みんなで子育て  
だっこで  
ほっと

子育て支援センター

☎ (25) 7225

# 三重大学 海女研究センター だより



三重大学海女研究センター  
(三重大学人文学部総務担当)  
☎059-231-6991

## 記憶と会話からたどる 地域の個性

今回は主要事業であるアーカイブデータベース事業について、最新の成果と、継続するなかでの気づきをまとめてみます。海の博物館に所蔵される、漁業・漁村に関する写真や映像のデータベースを構築する事業で、成果はセンターのホームページで公開し、写真展として地元のみならずとも共有してきました。写真展は2019年度の国崎に始まり石鏡、波切、安乗と続き、成果は過去の連載でも紹介してきました。

最近、この事業は学術的なデータベースを構築するだけでなく、地元の魅力や個性を探る試みでもあると強く思うようになりました。写真展では昭和40年代以降の写真を展示するほか、地元にある古写真を収集してデータ化しています。

会場には当時を知るかただけでなく、その子どもや孫世代のかたがたもいらつしやいます。「懐かしい」の心算だけでなく、地元の歴史や文化を継承する場になっています。

例えばこの写真は、今年2月の安乗での写真展で地元から提供されたもので、浜に並ぶ竿にエビ網を干す様子です。「子どもの頃は学校帰りや夏休みに網の取り込みを手伝った」という一方、「化学繊維の網になって竿を使わなくなった」「浜が狭くなった」など、技術革新や環境変化によって浜との関わり方が変容してきたことが語られました。そんな小さな歴史の数々を「知らなかった」「そういうことか」と、若いですが線のようにつないでいく姿もありました。

また、地元でよく口にされる話題の個性にも気づいたり。漁村同士で共通する話題も多いですが、口にされる頻度や熱量でいえば、例えば国崎では

熨斗アワビをはじめとする伝統行事を受け継いできた誇りと苦勞、石鏡では浜の活気や海女の出稼ぎ、子ども時代の荒っぽい海水浴など。安乗では「安乗埼灯台前の中学校」で盛り上がりました。

年配のかたの思いを、若いのかたが「地元らしさ」として町づくりで反映させようとする姿に、よく使われる「地域の個性を発見して活かす」という言葉の内実―地道で大変だけど温かいコミュニケーションの積み重ね―を垣間見た気がしました。

そんなコミュニケーションの息遣いを残すため、最近、地域のかたがたへのインタビューを映像化する活動も始めました。ぜひご協力いただけるとうれしいです。



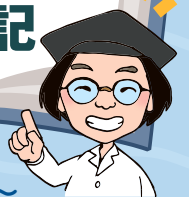
浜に干されたエビ網  
(志摩市安乗)

## 鳥羽・海藻文化革命 岩尾博士の 海藻博物記

vol.30

～磯歩きの話～

水産研究所 ☎(25)3316



気候も良くなり、観光や散歩に海を眺めに海岸に行き、あまりの気持ちよさに腰まで浸かり遊んでしまいたくなる季節がやってきた。お勤めするのが、磯歩きである。磯歩きなんか、子どものころに十分やったというかたでも場所ごとに暮らしている生き物の種類や量が違っていること、ましてや生えていたり打ちあがっている海藻、海草に違いがあることなどに注目して歩いたかたは少ないのではないだろうか。そんなことを言われても生き物の名前がわからないし、面白くないし、知っても役に立たないしと思われるかもしれない。そんなことはない。面白い。意外と。

まず、インターネットなどで訪れる地域の潮見表を探し、日中に潮位が70cm以下に下がるような日を見つける。あとはその日に目星をつけた海岸に訪れるのだが、車で訪れる時は駐車場などが無いことが多いので、漁協の事務所などで目的を伝え、止めさせてもらえる場所などを教わるのが無難だろう。また、基本的には生えている海藻をむしり取ることは禁止されているが、ちぎれているものや打ちあがっているものは持ち帰って良い(海藻押し葉標本という美しいものを作ることができ

る)。干上がった生えている磯でも浅い位置にだけ生えている海藻(イシゲ、イロロ、フノリなど)やそれより少し下だが水には浸かっている場所にいるもの(ヒジキ、アオサ、イワヒゲなど)、色も形も実に多種多様な海藻が見られる。ハオコゼやゴンズイなど毒針のある魚が紛れていることがあるので、勢いよく海藻の草むらや石の裏などに手を入れることは避けたほうが良い。波当たりの強そうな浜、穏やかな浜で生えている種類が違うので比べてみるのも面白い。



深さ(浅さ)によって生えている海藻がくっきりと分かれる場所もある。

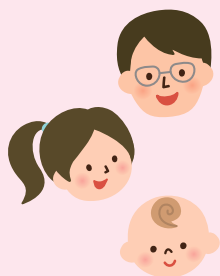


同じようにモジャモジャしていても枝わかれの具合や大きさ、形などがさまざま。



ひとつの海藻でもねじれている枝や気胞やとろけるような部位で生えている。





# 健康いいね!



健康係からの情報や募集案内をお知らせします。みなさんの健康づくりに役立ててください。

## 子宮頸がんワクチン

4月1日から新たに9価HPVワクチン（シルガード9）が公費（無料）で接種できるようになりました。

定期接種対象者（小学6年生～高校1年生）のほか、キャッチアップ接種対象者（高校2年生～平成9年度生まれ）も公費（無料）で接種することができます。

- 予診票は、過去に配布したものも使用できます。
- 接種履歴の確認のため、母子健康手帳など過去の接種（接種年月日、ワクチン名記載のもの）を必ず用意のうえ、実施医療機関へ予約してください。また、接種日当日も母子健康手帳を必ずお持ちください（予診票・母子健康手帳を紛失されたかたは、健康福祉課で再発行できます）。

このほか、接種回数や接種間隔などについてくわしくは、厚生労働省ホームページをご覧ください。

## 集団がん検診（検診バスでの検診）

### 5、6月実施分の予約を受け付けます （先行Web予約・電話予約）

- 電話に先行してWebでの予約が可能ですので、ぜひ利用してください。
- 定員人数はWeb予約と電話予約と別々に設定していますので、Web予約が定員に達した場合でも、電話での予約が可能な場合があります。

#### 申込方法・申込期間

#### ● Web予約フォームでの申し込み（先行）

5月8日（月）午前8時30分～15日（月）午後5時まで

URL <https://logoform.jp/f/jIYOo>



QRコード

- ※ キャンセル・変更については健康係（☎ ㊟ 1146）まで連絡してください。
- ※ 電話回線の混雑防止のため、「予約ができていないかどうかの確認」などの問い合わせはご遠慮ください。

#### ● 電話での申し込み

5月16日（火）～（受付時間は平日の午前8時30分～午後5時15分）

#### ● 胃がん検診（バリウム）

**対 象** 昭和59年4月1日までに生まれたかた **持 ち 物** 健康手帳 **自己負担額** 1,000円（70歳以上無料）

と き	検 診 場 所	受 付 時 間	定 員	
			Web	電話
5月28日（日）	保健福祉センターひだまり （正面玄関）	① 午前 9時～10時 ② 午前10時～11時	①、② 各5人	①、② 各5人
6月 3日（土）	保健福祉センターひだまり （休日・夜間応急診療所）	① 午前 9時～10時 ② 午前10時～11時	①、② 各5人	①、② 各5人

#### 注 意

- 検診前日の午後9時から検診まで、喫煙・飲食はしないでください。
- これまでに胃・十二指腸の手術を受けたことのあるかたやバリウムアレルギーのあるかたは、この検診を受診できません。
- 7月～11月に実施される市内医療機関での胃がん検診（胃カメラ）を希望するかたは、受診できません。
- 今年度の胃がん検診（バリウム）は上記の日程のみです。

#### Webでの申込手順

- ① 下記の表から希望の検診方法・日程を決める。
- ② 左記URLを入力するか、QRコードを読み取る（市ホームページからもアクセスできます）。
- ③ 希望の検診内容・日程を選択する。
- ④ 検診受診者情報を入力する（「必須」とあるものは空白不可。氏名・住所・電話番号など正確に入力してください）。
- ⑤ 入力内容を確認し、送信ボタンを押す。
- ⑥ 受付完了（メールアドレスを登録されたかたには、受付完了メールが届きます）。

## ●女性がん検診

**対 象** 平成16年4月1日までに生まれた女性

**持 ち 物** バスタオル（乳がん検診受診者のみ）、健康手帳（お持ちのかたのみ）

**自己負担額** 乳がん：1,700円、子宮頸がん：1,000円（いずれも70歳以上は無料）

## ●乳がん検診（マンモグラフィ）・子宮頸がん検診

と き	検 診 場 所	受 付 時 間	定員			
			Web		電話	
			乳がん	子宮頸がん	乳がん	子宮頸がん
5月28日(日)	保健福祉センターひだまり (正面玄関)	① 午前 9時～10時 ② 午前10時～11時 ③ 午後 1時～ 2時 ④ 午後 2時～ 3時	①～④ 各10人	①～④ 各15人	①、② 各7人 ③、④ 各10人	①～④ 各10人
5月30日(火)	保健福祉センターひだまり (休日・夜間応急診療所)	① 午前 9時～10時 ② 午前10時～11時	①、② 各10人	①、② 各15人	①、② 各7人	①、② 各10人
	浦村農村婦人の家	③ 午後 1時～ 1時45分	10人	15人	5人	5人
	漁協浦村支所	④ 午後 2時30分～3時30分	10人	15人	10人	10人
6月 6日(火)	マリンターミナル	① 午前 9時～10時 ② 午前10時～11時 ③ 午後 1時～ 2時 ④ 午後 2時～ 3時30分	①～③ 各10人 ④12人	①～④ 各15人	①、② 各7人 ③、④ 各10人	①～④ 各10人
6月13日(火)	保健センターひだまり (休日・夜間応急診療所)	① 午前 9時～10時 ② 午前10時～11時	①、② 各10人	①、② 各15人	①、② 各7人	①、② 各10人
	畔蛸コミュニティセンター	③ 午後 1時30分～3時	12人	15人	10人	10人
6月26日(月)	漁協国崎支所	① 午後 1時～2時30分	12人	15人	10人	10人
	漁協石鏡支所	② 午後 3時～4時	10人	15人	10人	10人

## ●乳がん検診（エコー）・子宮頸がん検診 ※エコー検診の日程における子宮頸がん検診は午後のみ実施します。

と き	検 診 場 所	受 付 時 間	定員			
			Web		電話	
			乳がん	子宮頸がん	乳がん	子宮頸がん
6月 3日(土)	保健福祉センターひだまり (休日・夜間応急診療所)	① 午前 9時～10時 ② 午前10時～11時 ③ 午後 1時～ 2時 ④ 午後 2時～ 3時	①～④ 各10人	①、② 無し ③、④ 各15人	①、② 各7人 ③、④ 各10人	①、② 無し ③、④ 各10人
6月22日(木)	保健福祉センターひだまり (休日・夜間応急診療所)	① 午前 9時～10時 ② 午前10時～11時 ③ 午後 1時～ 2時 ④ 午後 2時～ 3時	①～④ 各10人	①、② 無し ③、④ 各15人	①、② 各7人 ③、④ 各10人	①、② 無し ③、④ 各10人

- 注 意**
- 妊娠中・授乳中・豊胸手術を受けたかた・心臓ペースメーカー装着中のかたなどは、マンモグラフィ検診を受診できません。くわしくは、健康係へ問い合わせてください。
  - 乳腺の発達している20～30歳代のかたは、マンモグラフィ検診ではうまく撮影できないことがありますのでご了承ください。
  - 乳がん検診は、プラスチックの板で乳房を挟むマンモグラフィ検診と、エコー検診の2種類ですが、どちらかの検診しか受診できません。
  - 子宮頸がん検診は、生理中のかたは受診することができません。また、性交渉の経験のないかたは今回の子宮頸がん検診は受診できません。
  - 子宮頸がん検診は、採取細胞が不十分な場合などに、判定不能という結果がでることがありますのでご了承ください。

令和5年7月～令和6年3月に医療機関で市の乳がん検診（マンモグラフィ検査）・子宮頸がん検診を受診するかたは、集団検診は受診できません。



# 間食の上手なとりかた

間食は食べ過ぎると肥満などの生活習慣病の原因となりますが、上手にとることで心を豊かにしたり、食事で不足しがちな栄養を補うなど、体と心によい影響を与えます。間食の食べ方・選び方を工夫し、賢くおいしく食べましょう。

## 量を決めて食べる

- 小さい包装のものを買ったり、袋のまま食べずに1回分をお皿にとることで食べ過ぎを防げます。
- 1日の間食の量は、200kcalを目安にしましょう。

### お菓子のエネルギーの目安

					
せんべい 2枚 70kcal	クッキー 2枚 90kcal	まんじゅう 小1個 120kcal	ポテトチップス 1/2袋 160kcal	シュークリーム 1個 250kcal	メロンパン 1個 400kcal

## 時間を決めて食べる

- 食べたくなるたびに何度も食べるのではなく、時間を決めて食べましょう。
- 夕方以降は消費するエネルギーが少なく、脂肪として体に蓄積されやすいため、日中に食べるようにしましょう。

## 飲み物はお茶か水を基本に

- 清涼飲料水や甘いコーヒー飲料などには、多くの砂糖が含まれているため飲み過ぎに注意が必要です。

### 飲み物のエネルギーと砂糖の量（3gのスティックシュガーの本数で換算）の目安

			
スポーツ飲料 500ml 100kcal 8.5本	ミルクティー 500ml 190kcal 13本	オレンジジュース 500ml 200kcal 16.5本	炭酸飲料 500ml 230kcal 19本

## 選び方の工夫で食事で不足しがちな栄養を補う

- 乳製品や果物・ナッツ・いも類など、食事で不足しがちな食品を間食で取り入れることで、栄養バランスを整えることにつながります。ただし、食べ過ぎは禁物です。お菓子同様、量を決めて食べましょう。



### おすすめメニュー

#### フルーツヨーグルト

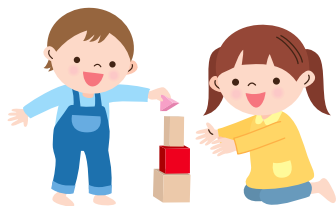
##### 材料（2人分）

プレーンヨーグルト:	250g
バナナ:	1本
好みのシリアル:	20g

エネルギー:149kcal  
食塩相当量:0.3g

##### 作り方

- ①バナナは7mm程度の輪切りにする。
- ②トッピング用のバナナを数枚取り分け、残りをヨーグルトと和える。
- ③器に盛り付け、バナナとシリアルをトッピングする。



# 児童扶養手当 特別児童扶養手当



健康福祉課子育て支援室 ☎ ②⑤1184

障害福祉係 ☎ ②⑤1183

## 児童扶養手当制度とは

ひとり親家庭などの生活の安定と自立を助け、児童福祉の増進を図るための制度です。

## 受給できるかた

手当を受給できるかたは、次の条件に当てはまる18歳に達する日以後の最初の3月31日までの間にある児童を監護している母や、児童を監護し生計を同じくする父または児童を養育しているかたです。

- ① 父母が婚姻を解消した児童
- ② 父または母が死亡した児童
- ③ 父または母が重度の障がい（国民年金の障がい等級1級程度）にある児童
- ④ 父または母の生死が明らかでない児童
- ⑤ 父または母から引き続き1年以上遺棄されている児童
- ⑥ 父または母が裁判所からのDV保護命令を受けた児童
- ⑦ 父または母が引き続き1年以上拘禁されている児童
- ⑧ 母の婚姻によらないで生まれた児童
- ⑨ 父母とも不明である児童

※なお、児童が身体または精神に一定程度以上の障がいがある場合は、手続きにより20歳未満まで手当の支給延長が認められます。

## 支給額（5月現在）

区分	全部支給	一部支給
児童1人	月額 44,140 円	月額 10,410 円～44,130 円
児童2人	上記金額に10,420 円加算	上記金額に5,210 円～10,410 円加算
児童3人以上	さらに6,250 円ずつ加算	さらに3,130 円～6,240 円ずつ加算

※支給には制限があり、請求者、配偶者および扶養義務者の所得や扶養家族などの数（税法上の人数）によって支給額が変動または停止する場合があります

※扶養義務者とは、世帯分離に関わらず請求者と同居している父母兄弟姉妹など

## 支払時期

それぞれ1月、3月、5月、7月、9月、11月（原則11日）に前月までの2か月分が口座振込で支払われます。

## 手続きに必要なもの（新規）

- ・新規認定請求書
- ・請求者と対象児童の戸籍謄本
- ・請求者本人名義の預金通帳の写し、年金手帳の写し
- ・請求者、対象児童および扶養義務者の個人番号カードまたは通知カード

そのほか、受給資格の種類に応じて必要な書類があります。申請には、個人番号および本人確認が必要です。

くわしくは、健康福祉課子育て支援室へ問い合わせてください。

## 特別児童扶養手当制度とは

政令で定める程度の障がいのある20歳未満の児童福祉の増進を図るための制度です。

## 受給できるかた

精神、身体または知的の障がいのある20歳未満の児童を監護している父母または養育者（障がいの種類により異なる）

りますが身体1級～3級、療育A～B1程度または診断書による自閉症や広汎性発達障がいなどです。

## 受給できないかた

- ・児童が施設に入所している
- ・児童が障がいを理由とする公的年金を受給している

## 支給額（5月現在）

区分	児童1人
1級	月額 53,700 円
2級	月額 35,760 円

※区分は、身体障害者手帳の等級とは異なります。

## 手続きに必要なもの（新規）

- ・新規認定請求書
  - ・請求者と対象児童の戸籍謄本
  - ・通帳の写し
  - ・特別児童扶養手当認定診断書（障がいの内容によっては手帳の写しを提出することや診断書を省略できます）
- そのほか、状況に応じて必要な書類があります。

申請には、個人番号および本人確認が必要です。

くわしくは、健康福祉課障害福祉係へ問い合わせてください。

# 山椒は小粒でも…

Vol.65

いつでも、どこでも、  
誰でも、少しでも



5月、新年度が始まってから1か月がたちました。子どもたちは元気に登校しているでしょうか。

ついこの前まで、私の住む地区には子どもたちの登校を見守る「タッチのおじさん」がいま

した。おじさんは毎日毎日、雨の日も風の日も通学路の横断歩道に立ち、子どもたちとタッチを交わしました。やさしくタッチを交わす子がいたり、中には何かをぶつけるように思い切りグーの手でタッチをする子がいたり、伏し目がちで目を合わせなくても、タッチだけは忘れない子がいたそうです。おはようの挨拶はもちろん、「朝ごはん食べてきたか?」「今日はちよつと遅いやんか?」とひと声かけるのを忘れません。

私は、地区の青少年育成会で一緒に活動させていただき、20年ほど前から、育成会事業の存続や、通学路の安全のことが話題になっており、その中でどこからともなく出

てきたのが「どの子もうちの子」というフレーズです。保護者以外にも響く、地域全体で子どもを見守る感じさええなあとこのことで、さつそくのぼりとジャンパーを作りました。色はオレンジ色にしました。



そして、私たちはそこにひと工夫しました。のぼりは立てっぱなしにせず、月のうち5日、15日、25日と5のつく日に立てる。場所は通学路が望ましいが、どこでもいいことにしました。一日早かろうが、数日間しまい忘れていようが気にしません。ここに絶対立てなければならぬ、ということにもこだわりませんでした。ジャンパーも賛同者を募って提供しました。いつ、誰が着るとの決まり

はありません。買い物でもウォーキングでも畑仕事でも外出の際好きなときに羽織ってもらえればいいのです。のぼりを立てたり、ジャンパーを着たりすることその人の「地域の子どもたちを思う」気持ちにスイッチが入れば、それでいいのだと考えました。つまり、「いつでもどこでも誰でも少しでも」の精神です。

この完璧を求めない精神は、負担感なく、継続しやすいと評判になりました。タッチのおじさんは、県内各地に赴き、教職員に講演し、なんと県議会の委員会に招致されて意見を述べる機会もありました。しかし20年を経てタッチのおじさんが亡くなられ、さすがにオレンジを見かけることが少なくなりました。ちよつとさみしいです。私も初心に返って、こどもの日にはのぼりを立てねばと思つています。おつと、「立てねば」という義務感では趣旨に反します。タッチのおじさん(故中世古光正氏)を思つて「立てたいなあ」と思つています。



Vol.220

市民課人権・市民交流係  
☎ 1126

## 異次元の少子化対策

今年、岸田総理が年頭の記者会見で「異次元の少子化対策」に挑戦することを表明しました。

「少子」という言葉には、本来、「一番若い子。末子」という意味がありますが、1998年の「広辞苑」では、「出生率が低下し、こどもの数が減少すること」と定義されています。

日本における少子化の現状について「人口動態統計速報(令和4年12月分)」によると、2022年の出生数は79万9728人(前年比5.1%減)と過去最少となりました。80万人を下回るのは、1899年の統計開始以来初めてのことです。

少子化の原因として、「子育てに対する負担感の増大」や

「経済的不安定の増大」などが挙げられます。育児休業をとりやすい環境を整えるべく、2022年4月に「育児介護休業法」が改正され、会社は従業員に対し育児休業の周知と、育児休業を取得する意思があるかを確認することが義務となりました。育児休業取得が、家事や育児への積極的な関わりにつながり、その結果、負担の偏りが軽減されて仕事に復帰しやすくなるなど、経済面にも良い影響をもたらすと考えられます。

また、保育や教育の整備により、安心して働きに行ける環境を作ることも重要です。

4月にはこども家庭庁が発足し、子どもや若者が意見を表明し、社会に参加することができる取り組みとして「こども若者★いけんぷらす」も始まりました。小学1年生から、おおむね20代のかたであれば、誰でもいつでも登録でき、対面、ウェブアンケート、チャットなどの方法で参加できます。大人だけでなく、子どもと一緒に未来を考え、みんなが安心して子育てができ、子育て中もいきいきと活躍できる社会となることを期待します。





# とばっこげんきっすこやかに

おみらむい 絵

Vol.198

5月に入り、夏に向けて徐々に気温が高くなってきました。天気のいい日に散歩するとツバメやヒバリが元気よく飛び交っている姿を見ることが出来るかもしれません。



山下 詩結 ちゃん

令和4年2月7日生まれ (答志町)

とにかく食べることが大好き!  
大きく大きく育ててね♡

## KIDS PHOTOGRAPH やんちゃっこ あまえっこ

満1歳になる元気なお子さんの写真(デジカメ画像可)に25文字以内のコメントを添えて、広報情報係へお送りください。メールでも受け付けています。

☒ koho@city.toba.lg.jp



木下 昊珀 くん

令和4年2月14日生まれ (菅島町)

生まれてきてくれてありがとう♡



宇田川 知沙 ちゃん

令和4年3月1日生まれ (安楽島町)

毎日楽しくたくさん食べて  
大きくなあれ!

## 魚を食べよう

Vol.13

～日本一魚をおいしく食べるまち鳥羽～

健康福祉課健康係 ☎ (25) 1146

### おさかな体験記 第1回 しらすごはんを作ってみた



令和5年度のコラム・魚を食べようは「おさかな体験記」として、調理体験や行事への参加など、魚に関する体験記を掲載していきます。第1回は、春や秋が旬のしらすを使って「しらすごはん」を作った様子を紹介します。

#### 材料 (4人分)

米: 2合  
水: 450ml  
しらす: 60g  
カットわかめ: 3g  
酒: 大さじ2  
塩: 小さじ1/2  
ごま: 大さじ2

#### 作ってみた

- 炊飯釜に洗った米と分量の水を入れ、浸けておく。
- カットわかめは戻す。水気をしぼり、細かく切る。
- ①に酒、塩、しらす、わかめを入れて炊く。
- ごはんを炊いている間にごまをいれる。
- ごはんが炊けたらごまを加えて全体を混ぜる。



**食べてみた** シンプルな塩味でしらすとわかめの味わいや香りがしっかり味わえます。しらすのおいしさを改めて実感しました。他の料理も作ってみたいくなり、今度はかき揚げに挑戦しようと思います。



4月12日、扇芳閣の谷口優太社長、大女将の谷口正子さん、女将の谷口志津加さんが市長室を訪れ、図書館の充実にと100万円を寄附していただきました。

同社は昭和59年から谷口文庫を設立し、毎年図書購入費を寄附しており、谷口優太社長は「今回の寄附金も子育て世代のご家族への支援や教育環境の向上に役立てていただけたらと思います」と思いを話してくれました。

中村市長は「思いに沿う形で有効に使わせていただきます」と感謝を述べました。

## 扇芳閣から寄附をいただきました



4月3日、地域おこし協力隊として京都大学文学部を3月に卒業した三好美咲さんが就任しました。今後は、答志島で子どもたちの教育環境の充実や離島での生活の魅力が向上するよう、交流の拠点(ねやこや)の運営を行っていきます。

あいさつの中で三好さんは「臨床心理について大学で学んできたことを活かし、教育環境の充実を図りたい」と抱負を話してくれました。

ねやこやでの活動は、Instagramで発信されていますので、ぜひご覧ください。



## 答志島に新たな地域おこし協力隊が就任



宿泊事業所で働いているみなさんにインタビューを行い、電子パンフレット「鳥羽市リゾートワーク『私、宿で働きます!』～お客様の笑顔のためのジョブプライド～」を作成しました。市では、市内事業所の人手不足解消と活性化に向けた就労の促進と求職者への多様な働き方を提案するなどの雇用対策を行っています。

「宿泊業を選んだ理由」や「実際の仕事の内容」、「仕事のやりがい」、また「休日の過ごし方」など、宿で働く先輩たちのリアルな声を紹介しています。



## 市内の宿泊施設の仕事紹介「私、宿で働きます!」



鳥羽商工会議所かもめホールで4月6日、新卒就職者激励会が4年ぶりに開催され市内事業所などに就職した50人が出席しました。

式典では、鳥羽商工会議所の中村正人会頭から参加者へ「地域の未来を担う貴重な人材として、地域に誇りを持ち、存分に能力を発揮していただき、鳥羽市の元気の源になっていただきたい」と激励の言葉が贈られました。

## 新たな世代へ激励



**開館時間** 午前 10 時～午後 6 時

市立図書館 ☎ 26 4555



Twitter  
@Toba\_Lib

## ◎ブックトーク

**とき** 5月13日(土) 午前10時30分～  
**テーマ**「ひらいてとじた 笑顔がふえた」

## ◎おはなし会

**とき** 5月13日(土) 午後2時～  
**おはなしは**「世界でいちばんきれいな声」ほか

## ◎絵本と紙芝居の会

**とき** 5月21日(日) 午前10時30分～、11時～  
**絵本は**『おそろしいよる』ほか

## ◎赤ちゃん絵本の会

**とき** 5月26日(金) 午前10時30分～  
**絵本は**『くだもの』ほか

## ●鳥羽子どもの本の会(読書会)

**とき** 5月9日(火) 午前10時30分～

## ●ストーリーテリング勉強会

**とき** 5月16日(火) 午前10時～

## ☆おはなし(ストーリーテリング)講習会

おはなしの選び方や覚え方・話し方などについて学ぶ講座です。

**とき** 5月23日(火)、30日(火)、6月6日(火)  
毎回午前10時10分～正午

**講師** おはなしの会「ミルキーウェイ」

**募集人員** 10人

**受付期間** 5月1日(月)～

May 2023							June 2023						
Sun	Mon	Tue	Wed	Thu	Fri	Sat	Sun	Mon	Tue	Wed	Thu	Fri	Sat
5	1	2	3	4	5	6	6			1	2	3	
7	8	9	10	11	12	13	4	5	6	7	8	9	10
14	15	16	17	18	19	20	11	12	13	14	15	16	17
21	22	23	24	25	26	27	18	19	20	21	22	23	24
28	29	30	31				25	26	27	28	29	30	

## 新刊情報



### 一般書

- 小説** 『棕櫚を燃やす』 野々井透  
『魔女と過ごした七日間』 東野圭吾  
『新・教場』 長岡弘樹  
『スイート・ウォーズ』 エマ・ロード  
**その他** 『につぼんの花地図』 はなまつぷ  
『かんたん!らくらく!草取りのコツ』 神津博  
『アウトドア六法』 中島慶二 ほか

### 児童書

- 小説** 『放課後、きみと七番目の教室で。』 榊あおい  
『がっこうのてんこちゃん』 ほそかわてんてん  
**絵本** 『さんびきのけむし』 accototo  
『へんしん!こんこんバス』 新井洋行  
**その他** 『みんなが知りたい!日本の野鳥』 植田睦之  
『大迫力!日本の地獄大百科』 朝里樹 ほか

今回は、私が気になるトピック「男女共同参画」についてお話しします。

私たちは外国人から見ると、日本は世界と比べて男女平等が進んでいるように思いますが。しかし、私が鳥羽に来て驚いたのは、港で釣りをしたりアウトドアを楽しむ、活動的な生活をする、パワフルな女性が多いということです。

そして、海女さんは誰にでもフレンドリーで率直。初対面でも気心の知れた友だちのような感じで話をして受け入れてくれます。これはとても貴重なことだと思います。

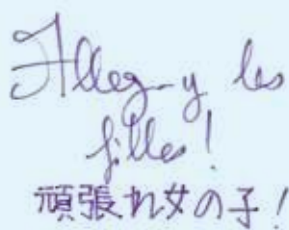
プロ棋士の藤井聡太さんが活躍され注目を浴びている将棋界には、女性のプロ棋士が過去も現在もいないということを知りました。理由は、体力の差や、女性は男性と脳の仕組みが違うからと言ったものがあります。実際、将棋は私たちが想像を超え、汗をかくて戦う過酷な競技ですが、女性

## 道を示す女性のロールモデルを増やすこと

初のプロ棋士になるために努力し続けている棋士がいることも事実です。

頭脳はみんな違うので、女性と男性の頭脳を区別する方法はないという科学的な証明もあります。私たちに必要なのは、その道を示す女性のロールモデルを増やすことだと思います。性別に関係なく、サッカー選手や宇宙飛行士、エンジニア、そしてプロ棋士にもなれます。

男の子はこうで、女の子はこうでなければいけないということはありません。それぞれ個人が自分のやりたいことを選択する権利があるので



頑張れ女の子  
Allez-y les filles!  
(アレ・ジ・レ・フィユ)



国際交流員カズ・ポリンがみつけた  
Fantastique  
TOBA 観光商工課 ☎ 25 1157  
Vol.3



# 暮らしの 情報

information



まちで見かけた  
元気な子

広報とばに掲載された写真を  
差し上げます。ご希望のかたは、  
総務課広報情報係まで。

## お知らせ

### 高校生通学費等補助金制度

教育委員会総務課

☎25 1262

子どもの教育に係る経済的負担を軽減するため高校生の通学費などを一部補助します。

**対象** ①市内在住で、鳥羽高等学校に通学する高校生の保護者（補助率2分の1）②離島に住所を有し、高等学校へ通学、もしくは下宿をする高校生の保護者（補助率4分の1）

**交付対象期間** 令和5年4月1日から令和6年3月31日

**注意事項** JR、近鉄などの鉄道利用では、定期券の写しを取り忘れた場合、あとから

購入した証明ができませんので、対象期間の定期券の写しを取り、申請時まで必ず保管してください。  
※申請時期や申請方法については、年明けごろ「広報とば」でお知らせします。

### 漏水調査にご協力を

水道課

☎26 2780

水道管の漏水調査を実施します。地中に埋設されている水道管から発する漏水音の有無について、特殊な音聴機器を使いながら調査します。今回の調査では、水道メーター付近に調査員が立ち入る場合がありますが、宅内側の調査は実施しません。また、調査員は市の腕章および調査員証を必ず携行しています。  
なお、今回の調査で費用は

発生しませんので、ご理解とご協力をお願いします。

**調査対象地区** 安楽島、大東、大明西、高丘、船津、幸丘、河内、若杉、岩倉、松尾、白木

### 大型連休中の受付日

環境課資源リサイクル係

☎25 1149

大型連休期間中のごみ処理施設などの受付日程は次の通りです。

### 令和5年度 大型連休中の業務案内表

業務案内	やまだ エコセンター
5月1日(月)	午前8時30分～ 午後4時
5月2日(火)	午後4時
5月3日(水・祝)	休 み
5月4日(木・祝)	午前8時30分～ 午後4時
5月5日(金・祝)	午後4時
5月6日(土)	休 み

リサイクルパークは、5月1日(月)、5月4日(木)～6日(土)までお休みです。

(株)鳥羽産業は、土曜・日曜日、祝日がお休みです。



### ゴールデンウィーク中の 臨時駐車場の開設

鳥羽市観光交通対策協議会  
(事務局観光商工課観光係)

☎25 1157

ゴールデンウィークの間、多くの観光客が鳥羽へ訪れることが予想されることから、シャトル船を活用した臨時駐車場を開設します。

**開設場所** 「市民の森」横の臨時駐車場

**とき** 5月4日(木・祝)、5日(金・祝)、6日(土) 午前10時～午後5時30分

**運行区間** 市民の森臨時駐車場シャトル船のりばからミキモト横のりば

### ひだまり臨時休館

健康福祉課生活支援係

☎25 1181

新型コロナウイルス感染症対策として、5月20日(土)、27日(土)を臨時休館します。利用者のかたにはご迷惑をおかけしますが、ご理解・ご協力をお願いします。なお、鳥羽市休日・夜間応急診療所は通常通り開設しています。

広告

主婦の方、Wワーク希望の方など、男女年齢問わず大歓迎！

## 自分の好きなタイミングで働こう

仕事内容は簡単！ ホテル・旅館 観光施設 官公庁 などの清掃

### 登録型清掃スタッフ募集

時給1,000円～

### すきやで働くおすすめポイント

子育て世代が  
たくさん働いている

出れる日だけの  
勤務でOK

自由なシフトが  
組める

LINE公式から簡単にお問合せ・登録！



#### こんな方歓迎

スキマ時間に働ける / 希望日のみの勤務  
週1勤務～OK / 兼業、フリーターOK  
未経験者OK / 常時雇用も希望伺います

#### 待遇

時給1,000円～ / 土日祝は時給UP / 昇給あり  
有給休暇あり / 各種保険あり / 研修制度あり  
リーダー手当てあり / 送迎あり



有限会社 すきや

SUKIYA

Tel. 0599-25-2333

電話受付 平日 9:00-18:00

〒517-0011三重県鳥羽市鳥羽1-3-13



## 合併処理浄化槽を 設置しませんか

環境課環境保全係  
☎ 1147

生活雑排水も合わせて処理  
できる合併処理浄化槽への転  
換を促進するため、設置費用  
の一部を補助します。4月1  
日より補助メニューを追加し  
ました。

### ○事業所

対象地域 妙慶川流入区域

対象建物 事業を目的とした  
建物または店舗を併用した住  
宅で、専ら事業の用に供する  
部分が延べ床面積の2分の1  
以上であるもの

募集基数 1基（申込多数の  
以上であるもの）

### 【住宅用】

人槽区分	単独処理浄化槽および汲み取り便槽から 合併処理浄化槽への転換（限度額）		
	設置費 補助額	撤去費 補助額	配管費 補助額
5人槽	332,000円	90,000円	60,000円
7人槽	414,000円		
10人槽	548,000円		

### 【事業者用】

人槽区分	単独処理浄化槽および汲み取り便槽から 合併処理浄化槽への転換（限度額）		
	設置費 補助額	撤去費 補助額	配管費 補助額
5人槽	332,000円	90,000円	60,000円
6～7人槽	414,000円		
8人槽以上	548,000円		

※令和5年4月1日より汲み取り便槽の場合の  
撤去費、配管費も補助対象としております。  
※浄化槽の新設は対象外となります。

場合は抽選）

### ○住宅

対象地域 市内全域（下水道  
が整備された相差町、畔蛸町  
は除く）

対象建物 居住を目的とした  
住宅または店舗を併用した住  
宅で、専ら居住の用に供する  
部分が延べ床面積の2分の1  
以上であるもの。

対象となるケース

・住宅（単独処理浄化槽また  
は汲み取り便槽が既設されて  
いるもの）をリフォームし、  
同時に合併処理浄化槽へ転換  
した場合（空き家を含む）  
・賃貸住宅の単独処理浄化槽  
または汲み取り便槽を、貸主  
の同意を得て、借主が合併処  
理浄化槽へ転換する場合

### 事業所・住宅用共通

#### ○対象浄化槽

BOD除去率90%以上、放流  
水中のBODが20mg/リット  
ル以下の機能を有するもの。

※BOD：生物化学的酸素要  
求量（汚濁の程度を示し、水  
中の有機物が微生物の働きに  
よって分解されるときに消費  
される酸素の量）

申請期限 令和6年2月29日  
(休)

設置完了期限 令和6年3月  
31日(日)

申込方法 所定の申込用紙に  
より環境課へ申し込んでくだ  
さい。申込書類は環境課で配  
布するほか、市ホームページ  
からもダウンロードできま  
す。



【住宅用】



【事業所用】

### ゴーヤの苗を無料配布

環境課環境保全係  
☎ 1147

夏場のエアコンなどの節電  
に効果のある「みどりのカー  
テン」設置推進のため、ゴー  
ヤの苗を配布します。希望す

るかたは連絡してください。

配布数 1世帯6苗程度

※約700苗配布を予定して  
おり、無くなり次第終了

募集期限 5月26日(金)

※配布日は後日連絡します。

配布場所 鳥羽市リサイクル  
パーク

配布条件 市内在住のかた

### 獣害対策用駆逐煙火 (サル用) 配布

農林水産課農林係  
☎ 1231

サルによる獣害被害軽減支  
援として、獣害対策用駆逐煙  
火（サル用）を配布します。  
とき 5月9日(火)

午前9時～正午

ところ 市役所西庁舎4階・  
第2小会議室

※正午以降は農林水産課窓  
口の配布となります。

その他 1世帯につき1セッ  
ト（5本入）

※50セット限定（先着順）



## 広告

住宅・店舗・工場の外装・内装リフォーム・耐震補強工事  
土木・外構工事・土地探し・マンション・アパート探し  
**お住まい等のお困りごととは当社へご相談ください。**

★貸家・アパートのことなら、ミニミニFC鳥羽店 25-1548まで

0599-26-2580  
**村瀬建設株式会社**  
鳥羽市船津町235番地（ドラッグストア セイムス 隣）

## 広告

**新卒・既卒 中途採用 社員募集中**

職種：現場監督及び現場監督員補助  
一般事務（パート可・子育て中ママ歓迎）

未経験者の場合は補助業務からスタート  
Iターン・Uターン、他府県からの移住も歓迎

給料：正社員の場合 月給20万～40万＋諸手当  
待遇：社会保険・厚生年金保険・雇用保険

会社説明会 随時開催中 会社案内2023公開中  
大学共同参加 求人受付NAVIに掲載中

株式会社 **電川組**  
鳥羽市安楽島町1412番地17  
Tel 0599-25-6838  
Mail otoiwase@kamegawagumi.co.jp

## 海の博物館イベント情報

## 市立海の博物館

☎ 6006

## ニシガイを使って貝紫染め体験

磯に出て巻き貝を採取し、体液から紫色に染める不思議な体験してもらいます。志摩半島では以前この染色法で魔よけの印を描いていました。

とき 5月20日(出)

午前11時～午後3時

定員 15人(要予約)

参加費 1500円(入館料込み)

対象 小学生以上

持ち物 弁当・長靴

## 干潟の生きものを探せ

博物館から歩いていける干潟にはさまざまな生きものが育つ藻場が広がっています。干潟に生息するカニ類や魚の稚魚など観察します。

とき 5月21日(日) 午前11時

30分～午後2時30分

定員 20人(要予約)

参加費 1200円(入館料込み)

対象 小学生以上 ※低学年

のお子さんは保護者も参加してください。

持ち物 めれても良い靴、帽

子、弁当、水分など

## アメフラシをつかもう!

博物館近くの磯では、潮がひくと生きもののいっぱいのがイドプールの現れます。そこでアメフラシを探します。

とき 6月4日(日) 午前10時

30分～午後1時30分

定員 20人(要予約)

参加費 1200円(入館料込み)

対象 小学生以上 ※低学年

のお子さんは保護者も参加してください。

持ち物 めれても良い靴、帽子、弁当、水分など

## こどもとみんなのイベント「あそぼうさい」

子育て応援!! 0.1.2.3サークル

☎ 090079537066

毎月実施している、みんなが楽しめるイベントで、今回は防災。親子でゆつくり聞けるファミリースペース、託児(要申込)もあります。

ところ 市民体育館サブアリーナ

とき 6月4日(日) 午前10時

～午後0時30分

※午前10時～11時30分

「防災ママかきつばたのわか

りやすい防災講座」

※午前11時30分～午後0時30分

非常食をゲットできる防災体験ブース、展示などで楽しめます。

参加費 無料

はかりの検査を受けましょう

三重県計量検定所

☎ 059-223-5071

☎ 25 1156

観光商工課商工労政係

取引や証明に使用するばかりは2年に1回検査が必要ですので、必ず計量士による検査を受けてください。

今年は次の日程表のとおり

5月8日(月)～17日(水)に定期検査を市内各会場で実施します。

検査を受けてください。

検査しなかった場合は、三重県計量検定所(津市)へはかりを持参し、検査を受けていただくこととなります。

検査を受けてください。

検査を受けてください。

検査を受けてください。

検査を受けてください。

検査を受けてください。

検査を受けてください。

検査を受けてください。

検査を受けてください。

検査を受けてください。

検査を受けてください。

検査を受けてください。

【対象】 ①商店・スーパー(精肉・鮮魚・青果・惣菜などの

内容量を表記した販売用) ②

農漁業(生産物の販売・出荷

用) ③病院・薬局(薬の調剤

用・健康診断用・体重測定用)

④官公署(体重測定用・学校

幼稚園などの健康診断用)

⑤宅配取扱業(コンビニなどの

取次店を含む宅配用)

定期検査は有料で、はかり

の種類によって検査料が異なります。定期検査についての

事前調査書が未達で、はかり

を使用しているかたは、観光

商工課商工労政係まで連絡し

てください。なお、検査を受

けしなかった場合は、三重県

計量検定所(津市)へはかり

を持参し、検査を受けていた

だくこととなります。

検査を受けてください。

検査を受けてください。

検査を受けてください。

検査を受けてください。

検査を受けてください。

検査を受けてください。

検査を受けてください。

検査を受けてください。

検査を受けてください。

検査を受けてください。

検査を受けてください。

## 【日程表】

検査月日	検査時間	検査場所	検査区域
5月8日(月)	10:30～11:30	女性等活動拠点施設	長岡地区
	13:30～15:30	鳥羽磯部漁協浦村支所	鏡浦地区
5月9日(火)	10:00～15:00	鳥羽市保健福祉センターひだまり	鳥羽地区加茂地区
5月10日(水)	13:30～15:00	鳥羽磯部漁協答志支所	答志
5月11日(木)	13:00～15:00	鳥羽磯部漁協菅島支所	菅島
5月12日(金)	11:00～13:30	鳥羽磯部漁協桃取町支所	桃取
5月15日(月)	12:30～15:30	鳥羽磯部漁協和具浦支所	答志(和具)
5月16日(火)	12:30～14:30	神島開発総合センター	神島
5月17日(水)	13:30～14:30	坂手定期船待合所	坂手

広告

## 無料体験

小学生 5,000円(月4回)

小学生・中学生クラス  
大人クラスは要相談

英会話 in TOBA

鳥羽塾 0599-25-5848  
携帯電話 090-4869-8682 (テルヨまで)Adam Haira  
(オーストラリア出身)  
鳥羽 22 年在住  
24 年講師経験あり

広告

散水調査などを行い、雨漏りの原因を徹底説明(無料)し、お見積りします!

## 止まらない雨漏りは無い

雨漏り  
修理専門5,000円  
の調査実績10年間  
無料メンテFM三重で毎週水曜放送!  
雨漏り18時12分

情熱リベンジ

0120-246-194

8:00～20:00(365日対応)  
【本社】津市久居野村町515-3



## 自動車税（種別割）の 納期内納付について

伊勢県税事務所納税課  
☎0596(27)5124

令和5年度の自動車税（種別割）の納期限は5月31日（水）です。納期限までに納付してください。納付方法など詳しくは、県ホームページ（納税について 三重県）で検索をご覧ください。

## かどやのイベント

鳥羽大庄屋かどや  
☎(25)8686  
展示「阿部夫美子 和紙人形展④」

古事記や日本書紀に登場する神々をはじめ、阿部夫美子さんが和紙で再現した気品あふれる作品を展示します。  
とき 5月29日（月）まで  
第105回かどや屋下がりコンサート「かどや開館10周年記念①『琴の調べ』」  
体験コーナーもあります。  
とき 5月5日（金・祝）  
午後1時30分～3時

## 「水引むすび塾」連続あわじ結び

色を合わせてうめ結びチャーム付きの栞（しおり）に仕上げます。  
とき 第7回 5月13日（土）  
第8回 5月14日（日）  
共に午後1時～3時30分

参加費 1700円（材料費別）  
定員 5人

申込期限 5月10日（水）

第106回かどや屋下がりコンサート「かどや10周年記念コンサート②」

10周年を記念し、かどやにゆかりのあるグループが出演します。鳥羽市民コーラスはまおぎ（女性合唱）、つくしんぼ（小唄）、ジョージ浜口・かどやゼンザーズ（フオーク）  
とき 5月14日（日）  
午後1時30分～3時

協力金 300円  
第107回かどや屋下がりコンサート「かどや10周年記念コンサート③『ジャズ』」  
宮崎義明と仲間たちによるジャズライブ。MINAMIのボーカルもあります。  
とき 5月21日（日）  
午後1時30分～3時  
協力金 300円

## 第35回「野の花と万葉の会」

とき 5月28日（日）  
午後1時30分～3時  
参加費 1000円  
申込期限 5月24日（水）  
定員 15人（先着順）

## 第2回「花遊び塾」

まゆみ塾でおなじみのまゆみさんが、季節の花を使った活け花を教えてください。  
とき 5月29日（月）  
午後1時30分～3時

参加費 2000円（材料費別）  
定員 8人

持ち物 花器、花切りハサミ、花合羽、ハンドタオル

申込期限 5月24日（水）

## なかまちマーケット「アート散歩と花祭り」

鳥羽なかまち会  
☎(37)7228

道路沿いにアート作品を展示。部分的に歩行者天国あり。正午から午後2時まで西念寺では、甘茶のふるまいや紙芝居、ゲーム、歌などを行います。キッチンカーや手作り雑貨などのお店も出店します。  
とき 5月5日（金・祝）  
午前10時～午後3時

## 募集

### 20歳の会実行委員

### 教育委員会生涯学習課

☎(25)1268

令和6年1月7日（日）に開催する20歳の会実行委員会を募集します。実行委員会では、記念品の選定や式典の企画、当日の進行などを行います。20歳の会実行委員に興味のあるかたは問い合わせください。  
対象 令和6年鳥羽市20歳の会に出席されるかた（平成15年4月2日から平成16年4月1日までに生まれたかた）  
募集人数 10人程度  
応募期限 6月2日（金）  
応募方法 申込フォームから応募していただくか、電話またはメールにて連絡してください。

申込先 市教育委員会生涯学習課社会教育係  
☎(25)1268  
FAX (25)1263  
☐ syougai@city.toba.lg.jp

20歳の会実行委員会  
募集フォーム

## 5月求人情報 鳥羽市無料職業紹介所

毎月、当紹介所に登録のある市内または近隣事業所の求人情報をご案内します。仕事をお探しのかたはご連絡ください。事業所のかたは求人情報の提供にご協力ください。  
また、令和5年4月から、当職業紹介所は、毎週火曜・水曜・木曜日の週3日開設しています。より多くのかたの就労や事業所の雇用に対応していきますので、ぜひご利用ください。

求人情報 ● 桟橋業務 ● 宿泊業（ホテル・旅館）  
● 食品製造 客室清掃、レストランサービス、  
● 施設警備・交通誘導 洗い場  
※無料職業紹介所は西庁舎3階に毎週火曜・水曜・木曜日に開設しています。（第1木曜日は保健福祉センターひだまり）

## 学習塾 やま安 TEL 26-4773

鳥羽教室・答志教室  
中学生 数・英・理（主に計算）  
小学生 算・国（答志教室のみ）

## 生徒募集!! 都合のつく限り送迎します!

いつでもお気軽に無料体験にお越しください。

広告

## サンタバーバラ市 中学生派遣

市国際交流協会  
(市民課人権・市民交流係内)

☎ 1126

市国際交流協会と鳥羽・サンタバーバラ姉妹都市交友会では、4年ぶりに姉妹都市アメリカ・カリフォルニア州サンタバーバラ市に派遣する中学生を募集します。「民間大使」としてサンタバーバラを訪れ、両市の理解と友情を深め、国際的視野を広げてみませんか。

**対象** 市内在住の中学生

**派遣期間** 7月26日(水)～8月6日(日)

**申込期限** 5月10日(水)

**参加負担金** 10万円程度

※航空券や燃油サーチャージなどの料金に大幅な変動がある場合、負担金が変わる場合があります。

※パスポートやESTAに係る費用については個人負担。

**面接日** 5月中に実施

**選考条件** ①外国で長期滞在経験のないこと②サンタバーバラ市の学生受け入れ(8月7日(月)～16日(水))③ワクチン

3回接種済みもしくは接種見込みのかた  
くわしくは、問い合わせてください。

## 地域スポーツ指導者 育成事業補助金

生涯学習課スポーツ推進係

☎ 1271

スポーツ指導者の育成と資質向上を図るため、スポーツ指導者が資格の取得に要する経費に対し、補助金を交付します。

**対象** 次のいずれかに該当するかた

- ①本市に住所を有する者
- ②市内に所在するスポーツ団体に登録し、指導にあたって
- ③その他市長が認めた者

※資格取得後は、市へスポーツ指導者として登録し、スポーツに関する事業に協力をお願いします。

**補助率** 補助対象経費の2分の1(上限5万円)

**申請方法** 窓口または、市ホームページから必要書類を

入手の上、教育委員会生涯学習課へ提出してください。同一年度内において、補助金の

交付を受けることができる回数は1人1回までです。

**対象資格**

経費など、くわしくは、問い合わせてください。



地域スポーツ指導者育成事業補助金

## 地域資源活用商品づくり支援事業補助金

観光商工課商工労政係

☎ 1156

市内製造業者および卸売業者が本市の市内で収穫された農水産物等の地域資源を活用し、新商品の開発や販路拡大などを行う費用に対して一部を支援します。

**対象** 次の全てに該当する事業者

- ①市内に事業所等を有し、かつ交付申請時において、市内で事業を営む製造業者など
- ②市税を滞納していないこと

**対象経費**

・新商品開発事業：新商品開発費用

・販路拡大事業：商品販路拡大費用

**対象条件**

本市資源を活用すること

**支給金額**

対象経費の1/

2の補助、ただし補助上限は次の通りです。

・新商品開発事業 50万円(約2件)

・販路拡大事業 6万円(約10件)

**申請方法** 申請書、計画書、収支予算書などを観光商工課へ提出してください。

**申請期限** 新商品開発事業は6月30日(金)(審査により決定)※販路拡大事業は随時受付(ただし、年度末までに事業を終了すること)

**海女さん応援事業**

農林水産課水産係

☎ 1167

海女漁業の振興を図るとともに、後継者不足の解消につながるため、海女漁に必要な道具などの購入に要する費用を支援します。

**対象者** ①鳥羽市内に住所を有し、新たに海女漁業に従事しようとする女性のかた(鳥羽磯部漁業協同組合の証明が必要)②鳥羽市内に住所を有し、海女漁業を行う女性のかた※①、②共に令和3年度、令和4年度に補助を受け

たかたは対象外です。

**対象経費** 海女漁に必要な道具(ウエットスーツ、帽子、足袋、ウエイト、フィン、メガネ、磯ノミ、スカリ)の購入に係る費用※これら以外の道具の購入費用は補助対象外

**補助率** ①10分の10(3万円を上限)②10分の5以内(1万5千円を上限)

**募集人数** ①10人程度②70人程度

**募集期間** ①5月15日(月)～②5月22日(月)※①②共に予算額に達した時点で終了

**申込方法** 農林水産課水産係または各連絡所にて申請してください。

**環境共育講座**

鳥羽市リサイクルパーク

☎ 9200

ひなたぼっこ堆肥を使って「夏野菜を作ろう」の講座を開催します。

**とき** 5月18日(木)

午前10時～正午

**持ち物** プランター・手袋

**参加費** 500円

**募集人数** 7人

**申込方法** 5月2日(火)～13日(土)までに電話で申し込んでください。

## およろこび

お誕生おめでとう

(4月15日までに届出のあったかた) 敬称略

こどもの名前	届出人	生まれた日	町名
片岡 司悠	祐司	4. 3	五丁目
城山 桜丞	黎	3.17	幸丘

## おくやみ

ご冥福をお祈りします

(4月15日までに届出のあったかた) 敬称略

名前	年齢	亡くなった日	町名
江崎 信人	(40)	4.13	池上
山口 百子	(84)	3.23	小浜
谷 しげ子	(96)	3.26	小浜
小池ふさの	(89)	3.18	安楽島
中村 圭司	(60)	3.23	安楽島
尾崎 卓子	(76)	4. 3	安楽島
吉崎 清	(86)	3.25	大明西
松川 紀生	(74)	3.20	松尾
西井 春江	(78)	4.12	松尾
南川 徹也	(82)	3.15	白木
木村 茂	(97)	3.26	浦村
山本 栄作	(68)	3.27	浦村
松村まさ彥	(100)	4. 4	畔蛸
下村さよ子	(87)	3.16	桃取
山本 繁代	(89)	3.27	答志
中村よし子	(85)	4. 2	答志
木下 達見	(71)	4.10	菅島

## 市の人口

令和5年3月末日現在( )内は前月比

人口	17,033人 (-96人)
男	8,062人 (-55人)
女	8,971人 (-41人)
世帯数	8,183世帯 (-17世帯)

編集と発行 総務課広報情報係

〒517-0011 鳥羽市鳥羽三丁目1-1

☎0599-25-1114

ホームページ <http://www.city.toba.mie.jp/>

Eメール [koho@city.toba.lg.jp](mailto:koho@city.toba.lg.jp)

## とばっ子ハッピーセミナー

### 子育て支援センター

☎(25)7225

助産師さんに聞いてみよう  
in 答志島

妊娠時期から赤ちゃんの事など、助産師さんが発達をふまえて話をしてくれます。心配なことや子育ての悩みなど、相談してみませんか。

とき 5月19日(金)

午前10時~11時

ところ 答志コミュニティセンターふれあい

講師 田畑千津子 助産師

対象 未就園児と子育て中の

保護者

ハピサタ講座「親子で楽しむ運動遊び」

親子で楽しく体を動かしながら、コミュニケーションを深めましょう。動きやすい服装で気軽に参加してください。

とき 5月20日(出)

午前10時~11時

ところ 市民体育館2階・ト

レーニングルーム

講師 岩橋育美 氏

対象 幼児から小学校低学年

とその保護者

募集人員 15人程度

申込期限 5月15日(月)

(先着順)



申込フォーム

助産師さんと話そう!

これから出産される妊婦さんや子育て中のかた、助産師さんとお話ししましょう。

とき 5月29日(月)

午前10時~11時

ところ 子育て支援セン

ターあそびの広場「だっこ」

講師 山岡茜 助産師

対象 妊婦さんと子育て中の

かた

募集人員 7人程度

申込期限 5月22日(月)



申込フォーム

みんなに優しい色の  
ユニバーサルデザイン講座

市民体育館

☎(25)6215

日本人男性の5%、女性の0.2%に色覚特性があり、ある特定の色は見えにくいため、学校や職場で大変苦労されています。そうした、あなたの見えるは誰かの見えないうえを知り、みんなにわかりやすい色使いや、デザインを知る講座です。

とき 6月13日(火)、17日(出)

時間 午後2時~3時30分

ところ 市民体育館小会議室

持ち物 筆記用具、はさみ

参加費 1回 2500円

対象 中学生~シニア

定員 1回 2~6人

申込方法 電話で申し込んでください。くわしくは問い合わせてください。

※月曜日(祝日を除く)、祝日の翌日の平日は休館日です。

その他 申し込みが少ない場合は、中止させていただくことがあります。自己都合によるキャンセルの場合は料金を負担していただきます。

中央公園水泳プール監視員

市民体育館

☎(25)6215

7月から開場する中央公園水泳プールの監視員を募集します。

雇用期間 7月1日(出)~8月31日(休)

5時30分 午前8時30分~午後

5時30分

ところ 中央公園水泳プール(大明東町4-1)

応募条件 ①泳げること②健康であること③高校生以上であること。ただし、高校生は、保護者の承諾書が必要で

す。④指定する救急救命講習会(有給)に参加できること。

給与 監視スタッフ 時給980円、受付・管理者スタッ

フ 時給1200円(共に交通費別途) ※支給基準あり

応募人員 10人程度

応募期限 6月11日(日)

申込方法 市民体育館で配布する監視員募集申込書に記入

のうえ、市民体育館事務所へ申し込んでください。申込受

付後、面接日を連絡します。



## 暮らしの相談

本紙に掲載のイベント・相談・教室などについては、新型コロナウイルス感染症の予防措置に伴い、中止または変更になる場合があります。参加を希望する場合は、事前に担当課へ問い合わせてください。

相談内容	実施日	受付時間・問合せ先	ところ
教育相談	月～金	9:00～17:00 ☎ ㉕ 2457	旧小浜小学校内教育支援センター HARP
総合こども相談 要予約 児童相談所による相談療育手帳判定	月～金	9:00～16:30 ☎ 0596 ㉗ 5143	南勢志摩児童相談所 (予約があるときのみ開催)
要予約 随時相談	月～金	9:00～17:00 「ほっぷ」 ☎ ㉕ 7221	保健福祉センターひだまり ㉕ 法律相談は3日前までに予約
要予約 心理カウンセラーによる相談 発達検査	9日(火) 23日(火)		
要予約 法律相談(弁護士) ㉕	25日(木)	13:30～16:00 ☎ ㉕ 1188	
要予約 司法書士相談	11日(木)	13:00～15:30 ☎ ㉕ 1188	
まると相談	月～金	8:30～17:00 ☎ ㉕ 1188	
障害相談	月～金	9:00～17:00 ☎ ㉕ 1183	市民課(市役所西庁舎1階)
女性相談	月・水・金	9:00～17:00 ☎ ㉕ 1276	
要予約 人権相談	16日(火)	13:30～15:30 ☎ ㉕ 1126	市民課(市役所西庁舎1階)
要予約 夜間納税相談	月～金	17:15～20:00 ☎ ㉕ 1132	税務課(市役所西庁舎2階)
要予約 無料職業紹介	火・水・木	9:00～16:00 ☎ ㉕ 1241	無料職業紹介所(市役所西庁舎3階)
消費生活相談	月～金	9:00～12:00、13:00～16:00 ☎ 0596 ㉑ 5717	伊勢市消費者生活センター

## 朝市

あらしま朝市	あらしま新鮮組 ☎ 090-7950-4425
とき 第2・第4日曜日 7:30～10:00	ところ 安楽島漁協前
今浦朝市	麻生の浦会 ☎ 090-2577-4833
とき 第1・第3日曜日 8:00～10:00	ところ 旧今浦保育所
わのわ市	わのわ市代表 ☎ 090-8338-7493
とき 第2土曜日 8:30～10:30	ところ JA 加茂駐車場

## 健康

健康福祉課健康係 ☎ ㉕ 1146

	日程など
要予約 乳幼児健康相談	11日(木) 9:00～11:00 持ち物 母子健康手帳 ※母乳相談要予約
要予約 健康相談	月曜～金曜日 9:00～17:00 担当 保健師
要予約 こころの健康相談	月曜～金曜日 9:00～17:00 担当 保健師・福祉相談員
要予約 栄養相談	月曜～金曜日 9:00～17:00 担当 管理栄養士
元気ルーム開放	月曜・木曜日 9:00～16:30 水曜日 13:00～16:30 ※18日(木)は、ワクチン接種により開放を中止します。

## 子育て応援

あそびの広場「だっこ」 子育て支援センター ☎ ㉕ 7225

ところ	とき
子育て支援センター(あおぞら保育所2階)	月～金 9:00～11:30、13:00～15:30 ※子育て相談は、月～金 9:00～16:30

### 子育てサロン

社会福祉協議会 ☎ ㉕ 1188

ところ	とき
相差女性活動センター	9日(火) 10:00～12:00
菅島コミュニティアリーナ	毎週水曜日 10:00～12:00
桃取コミュニティセンター	不定期(くわしくは問い合わせください)

子育て応援!! 0.1.2.3 サークル 山本 ☎ 090-7953-7066  
Facebook <https://www.facebook.com/toba0.1.2.3>

開催日	内容(ひだまり2階・ひだまりホール 10:00～12:00)
11日(木)	里ちゃんのなるほど占い～手相をみるコツや生年月日占い
18日(木)	じしんでゆれたらどうするの!?～親子防災4回編・①避難の方法
25日(木)	クレープシュゼット作り・誕生会～参加費200円、皿、フォーク

## 納税

税務課 ☎ ㉕ 1132

税目	期別	納期限
軽自動車税(種別割)	第1期	5月31日(水)

### 今月の表紙

3月30日に城山公園の桜を撮影しました。

ここ数年はコロナ禍で人出も減少していましたが、今年は親子連れや旅行客などたくさんのかたが公園を訪れ、公園の散策のほか、お弁当を食べたり海をバックに桜を撮影したりしながら、満開の桜を楽しんでいました。

よろしくお願いします！

柴山 はじめまして。新規採用職員として配属された柴山です。よろしくお願ひします！

押川・松本 よろしく！

松本 地元が鳥羽なんやっ たっけ？

柴山 はい！大学から名古屋にいて7年ぶりに地元に戻ってきました。

押川 それやったら土地勘あるし取材行きやすいなあ、いっぱい写真撮ってきてもらおう！

柴山 地下鉄ばかり使っていたのでペーパードライバーなんです…運転の練習しておきます！！

