

誰もがキラめく 海の恵みがつなぐ鳥羽



# とほ

2026  
5/1号  
No.1449

地域の伝統  
春まつり

特集

令和8年度の重点的な取り組み 02

市職員を募集します 04

暮らしの情報 19

生活カレンダー 24



ホームページ



広報とほ  
マチイロ



LINE



Facebook



X



Instagram



YouTube



## 令和8年度の重点的な取り組み

### 1. 安心な子育て環境の充実 —「子育てパラダイス」の実現—

子どもたちが健やかに育ち、保護者のみなさんが安心して子育てできるよう支援を拡充します。

#### 子ども医療費助成の拡充

令和8年9月診療分から助成対象年齢を18歳到達年度末(高校生世代)まで引き上げ、県内医療機関における窓口負担の無償化(現物給付化)を拡充します。



#### 給食の無償化

小中学校および幼稚園の給食を無償化します。また、保育所3歳児以上の主食提供や給食の無償化を実施し、経済的負担を軽減します。



#### 高校生の学びを支える

市内在住の高校生に対する通学費などの補助を実施します。



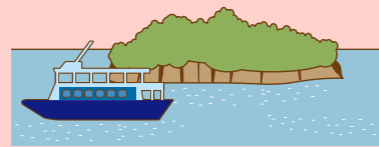
#### 子育て環境の整備

加茂地区に放課後児童クラブ「どんぐり」の開設や子育て支援センターでの「こども誰でも通園制度」の開始など、子育て環境の整備を図ります。



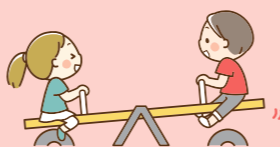
#### 離島小・中学生の移動支援

離島に在住し、離島の小学校や中学校へ通学する児童生徒を対象に市営定期船に係る経済的負担を軽減します。



#### 公園の魅力アップ

市民の森公園(通称:ガリバー公園)において、インクルーシブ遊具の設置など、誰もが楽しめる公園への改修に向けた基本設計に着手します。



### 2. DX推進で、より便利で効率的な行政へ

デジタル技術を積極的に活用し、行政サービスの向上と業務効率化を推進します。

#### 業務のスマート化

統合内部事務システムの導入やとば公式LINEチャットボットなどの活用により、効率的でスピーディーな行政サービスを目指します。



#### 窓口での負担を軽減

道路台帳の電子化や窓口支払いのキャッシュレス化を推進し、来庁時の手続き簡素化など、市民のみさんの利便性向上を図ります。



### 3. 日常に根ざした「地域防災力」の強化

災害に強いまちづくりを目指し、ハード・ソフト両面から備えを強化します。

#### 防災啓発の実施

訓練や講演会、研修の実施、赤ちゃん防災バッグを通じた啓発など防災意識の向上を図ります。



#### 地域防災のバックアップ

自主防災組織による避難路整備や防災倉庫の設置、自主防災活動を支援します。また、観光施設と連携した防災資機材の整備も推進します。



#### 避難所の備え

大規模災害に備え、食料などの備蓄を増強します。



# 令和8年度の当初予算をお知らせします

財政課財務係 TEL 25-1121

## 令和8年度 当初予算総額 238億8,100万円

令和8年度の当初予算をお知らせします。一般会計予算では、148億円で前年度<sup>(※)</sup>に比べ7億9,300万円(5.7%)の増となっています。

また、国民健康保険事業特別会計など4つの特別会計予算は合計で69億3,900万円、水道事業と下水道事業を合わせた企業会計予算は21億4,200万円で、これらの会計を合わせた令和8年度当初予算総額は238億8,100万円です。

※令和7年度は市長選挙を控えていたため、必要最小限の経費などを計上した骨格予算として編成したことから、市長選挙後の肉付け予算となる令和7年度6月補正後と比較しています。

### 令和8年度当初予算

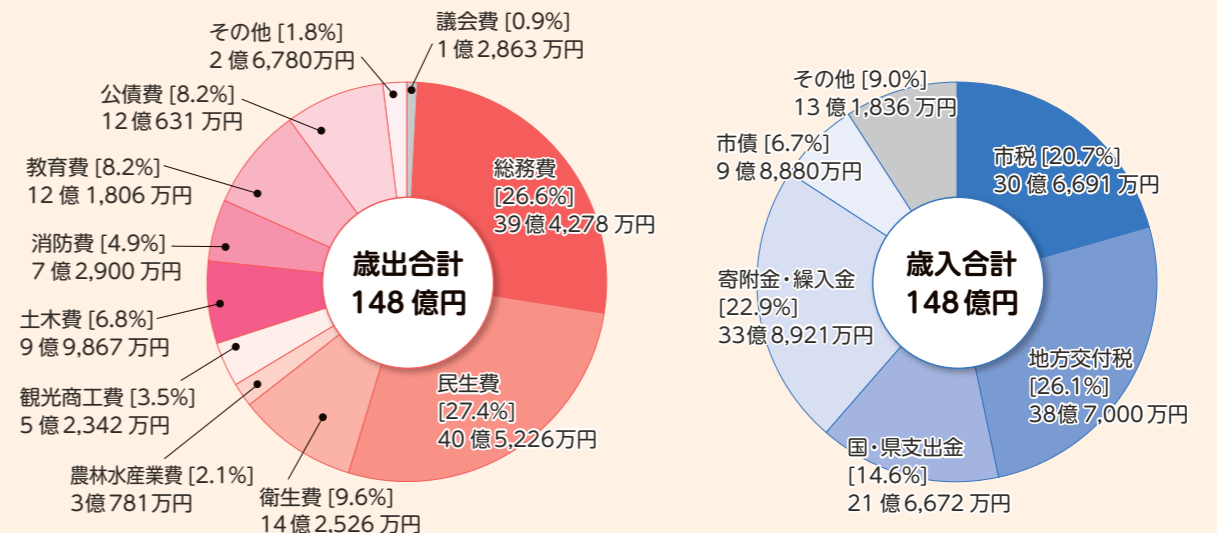
(単位:千円・%)

会計名	令和8年度	令和7年度 (6月補正後)	前年度比較		
			増減額	伸率	
一般会計	14,800,000	14,007,000	793,000	5.7	
特別会計	国民健康保険事業	2,640,000	2,690,000	△50,000	△1.9
	介護保険事業	2,863,000	2,843,000	20,000	0.7
	定期航路事業	777,000	665,000	112,000	16.8
	後期高齢者医療	659,000	624,000	35,000	5.6
	小計	6,939,000	6,822,000	117,000	1.7
企業会計	水道事業	1,943,200	2,001,105	△57,905	△2.9
	下水道事業	198,800	208,400	△9,600	△4.6
	小計	2,142,000	2,209,505	△67,505	△3.1
合計	23,881,000	23,038,505	842,495	3.7	

### 一般会計予算の概要

本年度は、新市長就任後初となる当初予算として「子育てパラダイス」を市政の優先課題と位置付け、予算の編成を行いました。歳入面では、4月から徴収を開始した県内初の宿泊税を安定財源として組み込み、歳出面では、子どもたちの経済的支援や環境整備に重点配分を行っています。将来を担う子どもたちのための経済的支援や環境整備を重点的に強化しました。未来の鳥羽に向けた挑戦を加速させる予算です。

### 一般会計予算 148億円 前年比5.7%(7億9,300万円)増額



# 市職員を募集します

令和9年4月採用予定の市職員を募集します。

総務課モチベーション係 TEL 25-1113

## 1. 受験資格および職種・採用人員

- ①地方公務員法第16条（欠格条項）に該当しないかた。
- ②日本国籍を有しないかた（外国籍のかた）は、永住者または特別永住者の在留資格を有すること。
- ③下表の職種ごとに定める受験資格に該当するかた。

職 種	採用予定人数	受 験 資 格
一般事務職	5人程度	平成3年4月2日以降に生まれたかたで、次の①、②のいずれかに該当するかた。 ①学校教育法に基づく高等学校卒業以上のかた、または、これに相当する学力を有するかたで、専門科目を履修したかた。 ②大学または短期大学などを、令和9年3月31日までに卒業見込みのかた。
一般事務職 (障がい者対象)	2人程度	平成3年4月2日以降に生まれたかたで、次の①～③のいずれかに該当するかた。 ①身体障害者手帳の交付を受けているかた、または都道府県知事の定める医師もしくは産業医による障害者の雇用の促進等に関する法律別表に掲げる身体障害を有する旨の診断書・意見書（心臓、じん臓、呼吸器、ぼうこうもしくは直腸、小腸、ヒト免疫不全ウイルスによる免疫または肝臓の機能障害については、指定医によるものに限る。）を有するかた。 ②療育手帳の交付を受けているかた、または、児童相談所、知的障害者更生相談所、精神保健福祉センター、障害者職業センター、精神保健指定医により知的障害であると判断されたかた。 ③精神障害者保健福祉手帳の交付を受けているかた。
保育士	2人程度	次の①、②のいずれかに該当するかた。 ①昭和61年4月2日以降に生まれ、保育士および幼稚園教諭資格の両方を有するかた。 ②昭和51年4月2日から昭和61年4月1日までに生まれ、保育士および幼稚園教諭資格の両方を有するかたで、令和9年3月31日時点で、保育士または幼稚園教諭として保育所・幼稚園または認定こども園で通算3年以上勤務した実務経験のあるかた。
技術職 (土木)	若干名	次の①、②のいずれかに該当するかた。 ①平成3年4月2日以降に生まれ、学校教育法に基づく高等学校卒業以上のかた、または、これに相当する学力を有するかたで、専門科目を履修したかた。 ②昭和61年4月2日以降に生まれ、学校教育法に基づく高等学校卒業以上のかた、または、これに相当する学力を有するかたで、2級土木施工管理技士以上の資格を有するかた。
医師	1人	昭和37年4月2日以降に生まれたかたで、医師免許を有するかた。 ※ただし、平成17年4月以降に医師免許を取得したかたについては、臨床研修を修了したかた（見込みを含む）に限ります。

※現役高校生のかたは、本試験（前期）を受験することができません。

※船員についても通年募集を行っています。くわしくは、鳥羽市職員採用情報（QRコード）から募集要項を確認してください。

## 2. 受験手続と受付期間

### (1) 受験手続

受験申し込みは、原則、インターネットによる受け付けのみです。市ホームページ内「鳥羽市職員採用試験情報」から「鳥羽市職員採用試験申込システム」にアクセスし、画面内の指示に従って全ての必要項目を入力のうえ、受付期間中に申し込みをしてください。

【鳥羽市職員採用情報サイト】 <https://www.city.toba.mie.jp/soshiki/jinji/6802.html>

(2) 受付期間 5月1日(金) 午前8時30分～29日(金) 午後5時15分



鳥羽市職員  
採用情報

## 3. 試験内容

### (1) 第1次試験

職 種	試験日	受験場所	試 験 科 目
一般事務職 (テストセンター方式)	6月5日(金)～19日(金)の 期間内で希望の日時を選択	全国テストセンターから 希望の会場を選択	職務基礎力試験 (職務能力試験・職務適応性検査)
一般事務職 (一斉試験方式)	6月14日(日)	鳥羽市役所西庁舎	職務基礎力試験 (職務能力試験・職務適応性検査)
保育士・技術職(土木)			専門試験

(2) 第2次試験… 口述試験（面接） ※医師は口述試験のみ行います（試験日：7月11日(土)）。

# 空き家を取得して、 鳥羽市に住みませんか！

地域創生課地域連携係 TEL 25-1227



## 鳥羽市定住促進事業補助金

市内に所在する空き家の有効活用および流通促進を図るとともに、鳥羽市への定住促進を目的とし、市内に所有する空き家を住居として取得し、空き家の改善およびリフォームに要する経費の一部を補助します。

※空き家とは本市に所在する居住用建築物であって、現に一年以上居住または使用がなく、今後も従前の用途に供される見込みのないものを空き家という。

### 補助金対象事業

#### ●空き家改築（新築も対象）

空き家を取得してから1年を経過していないもので、居住を目的に行う当該空き家の改築が対象です。

※改築とは、空き家の主要構造部(柱・床・はり・屋根・階段)を含む大規模な改修工事、または当該空き家を除却したうえで同一敷地内に居住用建築物を新築する建て替え工事をいう。

#### ●空き家リフォーム

空き家を取得してから1年を経過していないもので、居住を目的に行う当該空き家のリフォームが対象です。

※リフォームとは、空き家の内外装、設備などの更新または修繕を行う工事で改築に該当しないものとする。

### 交付対象者

次の要件をすべて満たすもの

- 申請日からさかのぼって1年以内に売買契約または譲渡により空き家を取得したもの。（空き家の売買または譲渡の相手方が申請者の3等身以内の親族でないこと）
- 当該年度の3月31日までの間に対象事業を完了し、住民として住民基本台帳に記録されていること。
- 補助金の申請時において、本人または対象住宅に居住するもののいずれかが満50歳以下であること。
- 市税並びに使用料および手数料、そのほか市に対する債務に滞納がないこと。

### 補助金の額

- 空き家改築 補助対象経費の2分の1 **最大40万円**
- 空き家リフォーム 補助対象経費の3分の2 **最大15万円**

## 鳥羽市空き家活用型定住促進事業補助金

鳥羽市への定住を促進することを目的として市内に所在する空き家の家財撤去および不動産登記手続に必要な経費の一部を補助しています。

補助金の対象となる空き家は、鳥羽市空き家バンクに登録のある物件または空き家バンクに登録しようとする物件です。

### 補助金対象事業

- 空き家内に残存する家財道具の撤去
- 相続登記、表示登記、その他における司法書士などへの委託

### 補助金対象空き家 次の要件を満たすもの

- 関係職員による空き家調査を実施し、利活用が可能で流通の見込みがあると判断された空き家であること。

※補助金の交付後、速やかに鳥羽市空き家バンクへ掲載し公開する必要があります。

### 補助金の額

- 家財撤去  
補助対象経費の2分の1  
**最大5万円**
- 不動産登記手続  
補助対象経費の2分の1  
**最大5万円**

# 人間・脳ドック

## 抽選結果と2次募集のお知らせ

市民課保険年金係 TEL 25-1148

令和8年3月に募集した鳥羽市国民健康保険事業の人間ドック・脳ドックの抽選について、抽選結果をお知らせします。

伊勢赤十字病院（人間ドック・脳ドック）、市立伊勢総合病院（人間ドック・脳ドック）、済生会松阪総合病院（脳ドック）については、申込みが定員内であったため、全員が当選しました。

### 抽選からドック受診まで

① 当選したかたには、受診日が決まり次第、お知らせを送付します。直接病院への問い合わせはご遠慮ください。

② 受診日は、抽選結果の順に優先的に決定しますが、病院などの調整の都合で希望に添えないことがあります。また、申し込み内容に変更がある場合や、受診の

キャンセルについては、早めに市民課へ連絡してください。

③ 国民健康保険の資格を喪失されたかた（後期高齢者医療制度へ移行のかたを除く）は、受診ができません。保険が変更になった場合は早急に手続きをしてください。

④ 当選したかたには、受診日の約3週間前に、病院から問診票などが届きます。届いたら受診日を必ず確認して、受診忘れによるキャンセルが無いように注意してください。

### 注意事項

● 伊勢赤十字病院の人間ドックの問診票には、『胃カメラ希望のかたは、病院へ連絡してください』とありますが、申し込みの際、胃カメラを希望したかたは連絡不要です。

● 市立伊勢総合病院の婦人

科検診は、基本検診と同日に受診できない場合があります。

● 市立伊勢総合病院の当日胃部検査キャンセルは、キャンセル料金が発生します。（胃透視 8800円、胃カメラ 1万2760円）

● 付き添いが必要なかたは、家族などが付き添いのうえ受診してください。

### 特定保健指導について

人間ドックの受診後、生活習慣に見直しの必要があると判定されたかたには、健康福祉課より特定保健指導の案内が届きます。案内に沿って指導を受けてください。また、案内通知後に電話で連絡をすることができます。

### 2次募集について

令和8年度に実施する人間ドック・脳ドックについて2次募集を行います。応募者が定員を上回れば、抽選により受診者を決定します。結果については、郵送にてお知らせします。くわしくは、

3月1日号の広報とばまたはホームページを確認するか、市民課保険年金係まで問い合わせてください。

### 対象者

① 鳥羽市国民健康保険または後期高齢者医療制度に加入しているかた

② 人間ドックは30歳以上（平成8年4月1日以前生まれ）、脳ドックは40歳以上（昭和61年4月1日以前生まれ）のかた

※脳ドックについては、前年度受診者は申し込みできません。※受診日に鳥羽市国民健康保険または後期高齢者医療制度に加入していないかたは受診できません。

募集期間 5月1日（金）～13日（水）

申込先 市民課保険年金係または各連絡所窓口

※申し込み方法は、窓口申し込みのみです。電話などでの申し込みは、受け付けていません。

## 2次募集の人間ドック・脳ドック

内容	健診場所	2次募集人数	健診費用*
人間ドック	伊勢赤十字病院	64人	17,000円
	市立伊勢総合病院	23人	17,000円
脳ドック	伊勢赤十字病院	34人	19,000円
	市立伊勢総合病院	21人	16,000円
	済生会松阪総合病院	62人	13,000円

\*オプションにより追加費用がかかる場合があります。

# 鳥羽市宿泊施設等 バリアフリー化促進支援事業補助金

観光商工課観光係 TEL 25-1157

体の不自由なかたや高齢者のかたが、安全で快適に過ごすことができるよう、建物のバリアフリー化を目指す市内宿泊施設および観光施設、飲食店事業者などを対象に、バリアフリー改修工事およびバリアフリー備品の購入に係る費用を補助します。

## 令和7年度の改修工事 施工例

蔵（安楽島町） 入口階段に手すりを設置しました。



ご高齢のお客様はもちろん、私自身も安心して入店できるようになりました。

まつや食堂（相差町） 店内の和式トイレを手すり付きの洋式トイレに改修しました。



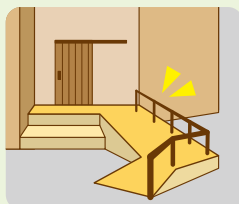
足腰が弱い高齢者や外国人でも安全・快適に使用できるトイレになりました。

### 補助対象事業（例）

#### ①バリアフリー改修工事



浴室や階段などへの手すり設置



常設のスロープによる段差解消

#### ②バリアフリー備品購入

- ・無料貸し出し車椅子、シャワーチェアなどの購入
- ・着脱ができる簡易スロープの購入

※改修にあたっては、建築士の資格を持つスタッフを擁する伊勢志摩バリアフリーツアーセンターが適切な工事についてのアドバイスをを行います。

令和8年度より補助対象事業を拡大しました。

### 令和8年度の募集要項

**補助金** バリアフリー改修工事およびバリアフリー備品購入に係る費用の2分の1（上限 20万円）

**対象** 市内宿泊施設および観光施設、飲食店事業者など

**申込期限** 令和9年1月29日（金） **事業完了期限** 令和9年3月31日（水）

バリアフリーについての相談はこちら：NPO 法人伊勢志摩バリアフリーツアーセンター TEL 21-0550



補助金について  
くわしくはこちら

# 認知症を知ろう!



高齢者の3人に1人が認知症または、  
その予備軍（軽い認知障害）です



健康福祉課地域包括支援センター TEL 25-1182

## 認知症とは

認知症とは、さまざまな原因で脳神経の働きが悪くなることで、それまでできていたことができなくなり、日常生活に支障が出てくる状態のことをいいます。

## 認知症の症状について

認知症の症状には、大きく分けて「認知機能障害」と「行動・心理症状」があります。  
「**認知機能障害**」は脳の細胞が壊れることによっておこる症状で、改善することが難しいとされています。  
「**行動・心理症状**」は本人の元々持っている性格や置かれている環境が影響しておこる症状で、周りのかたの助けによって改善することがあります。

### 認知機能障害

- 出来事そのものを忘れる
- 時間・場所・人が分からない
- 目に見えない仕組みが理解できなくなる（IH 調理器など）
- 計画を立てて段取りすることができない



症状を改善することが難しい

### 行動・心理症状

- 道に迷って帰れなくなる
- 怒りやすくなる
- 自分のものを取られたと思いつむ
- 不安になる
- 元気がなくなる



周りの支援で改善することがある

## 認知症のかたの気持ち

認知症になった時、最初に気づくのは本人です。物忘れによる失敗や、今までできていた仕事や家事がうまくいかなくなり、「おかしい」と感じ始めます。「認知症の人は何もわからない」のではなく、心配で心細く苦しんでいるため、周りのかたの手助けが大切です。

## 新しい認知症観について

認知症になったら「なにもできなくなる」のではなく、認知症になってからも「やりたいこと・できること」があり、住み慣れた地域で、自分らしく暮らし続けることができるという考えです。認知症を自分自身にもおこりうる事として考え、共に支え合える地域づくりが大切です。

## 認知症を知ろう!

### 認知症サポーター養成講座

市では、認知症の症状や対応の仕方、予防方法について知ってもらうために、認知症サポーター養成講座を開催しています。少人数（5人程度）から行いますので、話を聞きたいかたや興味のあるかたは、連絡してください。



認知症サポーター養成講座▶

## 申込方法

市民体育館へ電話で申し込んでください。  
※月曜日(祝日を除く)、祝日の翌日の平日は休館日です。

## その他

※申し込みが少ない場合は、中止することがあります。  
※自己都合によるキャンセルの場合は料金を負担していただきます。

## 対象 一般

5月1日(金)より受付開始

教室名・内容	講師	開催日		時間	持ち物	参加費	定員	ところ
<b>リフレッシュヨガ</b> ヨガで一番大事な呼吸を意識することから始め、足の指先から全身をほぐしていきます。	和田尚子	6月13日(土)	6月20日(土)	19:00 ~ 20:15	ヨガマット バスタオル 水分	8回 4,000円	20	市民体育館 トレーニング ルーム
		6月27日(土)	7月 4日(土)					
		7月18日(土)	7月25日(土)					
		8月 1日(土)	8月 8日(土)					
<b>ベリーエクササイズ</b> 常に骨盤とベリー(お腹)を意識し、骨盤を動かしながら腕から指先をしなやかに動かします。エキゾチックな音楽に乗り、ステップを踏んで体幹を鍛えます。筋トレストレッチを含みます。	和田尚子	6月10日(水)	6月17日(水)	19:30 ~ 20:45	ヨガマット バスタオル 水分	8回 4,000円	20	市民体育館 トレーニング ルーム
		6月24日(水)	7月 1日(水)					
		7月 8日(水)	7月15日(水)					
		7月22日(水)	7月29日(水)					

## ごみ集積所と収集日時について

環境課資源リサイクル係 TEL 25-1149

新しい年度が始まり1か月が経ちました。生活環境が変わったかたも、そうでないかたも、改めて日々の『ごみの出し方』を再確認しましょう。

### ごみ集積所について

お住まいの地域のごみ集積所をご存じでしょうか。ごみ収集所が不明の場合は、お住まいの地域の町内会などに確認してください。

ごみ集積所は、ごみの種類により異なります。

#### 可燃ごみ・金属ごみ



ごみ集積所

※形状は地域によって異なります。

#### 紙・プラ・リサイクルごみ



リサイクルステーション

※写真のスタンドが目印です。



目印のスタンド

### ごみを集積所へ出す日時について

お住まいの地域の「市一般家庭ごみ収集カレンダー」を確認し、収集日当日の朝8時30分までにごみを出してください。

前日および回収後のごみ出しは、地域のかたや回収業者の迷惑となります。収集日以外のごみ出しは、行わないでください。

2026年度市一般家庭ごみ  
収集カレンダー



健康係からの情報や募集案内をお知らせします。みなさんの健康づくりに役立ててください。

## 女性がん検診

**対象** 平成19年4月1日までに生まれた女性

**持ち物** バスタオル(乳がん検診受診者のみ)、健康手帳(お持ちのかたのみ)

**自己負担額** ●乳がん：1,700円 ●子宮頸がん：1,000円(いずれも70歳以上は無料)

### ●乳がん(マンモグラフィ)検診・子宮頸がん検診

とき	検診場所	受付時間	定員			
			Web		電話	
			乳がん	子宮頸がん	乳がん	子宮頸がん
5月24日(日)	保健福祉センターひだまり(正面玄関)	①午前 9時～10時 ②午前10時～11時 ③午後 1時～ 2時 ④午後 2時～ 3時	①～④ 各10人	①～④ 各15人	①、② 各7人 ③、④ 各10人	①～④ 各10人
5月26日(火)	マリナーミナル	①午前 9時～10時 ②午前10時～11時 ③午後 1時～ 2時 ④午後 2時～ 3時	①～④ 各10人	①～④ 各15人	①、② 各7人 ③、④ 各10人	①～④ 各10人
6月 3日(水)	保健福祉センターひだまり(休日・夜間応急診療所)	①午前 9時～10時 ②午前10時～11時	①、② 各10人	①、② 各15人	①、② 各7人	①、② 各10人
	浦村農村婦人の家	③午後1時～1時45分	10人	15人	5人	5人
	鳥羽磯部漁協浦村支所	④午後2時30分～3時30分	10人	15人	10人	10人
6月11日(木)	保健福祉センターひだまり(休日・夜間応急診療所)	①午前 9時～10時 ②午前10時～11時	①、② 各10人	①、② 各15人	①、② 各7人	①、② 各10人
	畔蛸コミュニティセンター	③午後1時30分～3時	12人	15人	10人	10人
6月22日(月)	鳥羽磯部漁協国崎支所	①午後1時～2時30分	12人	15人	10人	10人
	鳥羽磯部漁協石鏡支所	②午後3時～4時	10人	15人	10人	10人

### ●乳がん(エコー)検診・子宮頸がん検診 ※エコー検診の日程における子宮頸がん検診は午後のみ実施します。

とき	検診場所	受付時間	定員			
			Web		電話	
			乳がん	子宮頸がん	乳がん	子宮頸がん
6月14日(日)	保健福祉センターひだまり(正面玄関)	①午前 9時～10時 ②午前10時～11時 ③午後 1時～ 2時 ④午後 2時～ 3時	①～④ 各10人	①、② 無し ③、④ 各15人	①、② 各7人 ③、④ 各10人	①、② 無し ③、④ 各10人
6月16日(火)	保健福祉センターひだまり(休日・夜間応急診療所)	①午前 9時～10時 ②午前10時～11時 ③午後 1時～ 2時 ④午後 2時～ 3時	①～④ 各10人	①、② 無し ③、④ 各15人	①、② 各7人 ③、④ 各10人	①、② 無し ③、④ 各10人

#### 注 意

- 妊娠中・授乳中・豊胸手術を受けたかた・心臓ペースメーカー装着中のかたなどは、マンモグラフィ検診を受診できません。くわしくは、健康係へお問い合わせください。
- 乳腺の発達している20～30歳代のかたは、マンモグラフィ検診ではうまく撮影できないことがあります。
- 乳がん検診は、プラスチックの板で乳房を挟むマンモグラフィ検診と、エコー検診の2種類ですが、どちらかの検診しか受診できません。
- 子宮頸がん検診は、生理中のかたは受診することができません。また、性交渉の経験のないかたは今回の子宮頸がん検診は受診できません。
- 子宮頸がん検診は、採取細胞が不十分な場合などに、判定不能という結果がでることがあります。



令和8年7月～令和9年3月に医療機関で市の乳がん検診(マンモグラフィ検査)・子宮頸がん検診を受診するかたは、集団検診は受診できません。

## おたふくかぜ(流行性耳下腺炎)任意予防接種費用の一部助成

4月1日の接種から助成を行っています。

**助成の対象者** 鳥羽市に住民票登録がある1歳～小学校就学前(年長児)の幼児  
※すでにおたふくかぜにかかったことがあるかた、または、予防接種を2回接種されたかたは対象外です。

**助成額と助成回数** 1回につき3,000円(1人2回まで)

**接種スケジュール** 1歳になったら1回目、就学前に2回目の接種が勧められています。

#### 助成方法

- 鳥羽・志摩・伊勢地区の実施医療機関で接種した場合が助成の対象です。
- 接種のあと、支払いの際に各医療機関で定める予防接種料金から上記助成額を差し引いた金額を請求されますので、その額を支払ってください。
- 鳥羽・志摩・伊勢地区委託実施医療機関には、おたふくかぜ予防接種予診票兼接種費用助成金申請書を備えてあります。医療機関で予診票を受け取り、記入してください。
- 上記以外での医療機関で接種する場合は助成の対象外となり、全額自己負担となります。



## 集団がん検診(検診バスでの検診) 5・6月実施分の予約を受け付けます

先行 Web 予約・電話予約

- 電話に先行してWebでの予約が可能ですので、ぜひ利用してください。
- 定員人数はWeb予約と電話予約で別々に設定していますので、Web予約が定員に達した場合でも、電話での予約が可能な場合があります。

#### 申込方法・申込期間

##### 申込方法1 Web予約フォーム(先行)

**申込期間** 5月8日(金) 午前8時30分～14日(木) 午後5時まで URL <https://logoform.jp/form/zFmw/1513779>

※キャンセル・変更については健康係(TEL 25-1146)まで連絡してください。

※電話回線の混雑防止のため、「予約ができていないかどうかの確認」などの問い合わせはご遠慮ください。



申込フォーム

##### 申込方法2 電話

**申込期間** 5月18日(月)～(受付時間 平日 午前8時30分～午後5時15分)

## 胃がん検診(バリウム)

**対象** 昭和62年4月1日までに生まれたかた

**持ち物** 健康手帳(お持ちのかたのみ)

**自己負担額** 1,000円(70歳以上無料)

とき	検診場所	受付時間	定員	
			Web	電話
5月24日(日)	保健福祉センターひだまり(正面玄関)	①午前 9時～10時 ②午前10時～11時	①、② 各5人	①、② 各5人

#### 注 意

- 検診前日の午後9時から検診まで、喫煙・飲食はしないでください。
- ※検査2時間前までであれば、お茶・お水を200ml程度摂取することは可能です。
- これまでに胃・十二指腸の手術を受けたことのあるかたやバリウムアレルギーのあるかたは、この検診を受診できません。
- 令和8年7月～12月に実施される市内医療機関での胃がん検診(胃カメラ)を希望するかたは、受診できません。
- 今年度の胃がん検診(バリウム)は上記の日程のみです。

# 台風や大雨など(風水害)のときに逃げるところ

①警戒レベル3「高齢者等避難」以上の避難情報発令時に、最初に開設する避難所

…前年度からの変更箇所

表示は順不同 令和8年4月1日現在

地区	施設名	指定緊急避難場所			指定避難所
		土砂災害	洪水	高潮	
小浜町	旧小浜小学校 2階以上 ※	○	○	○	○
堅神町	鳥羽小学校	○	○	○	○
池上町	あおぞら保育所	○	○	○	○
屋内町					
鳥羽地区					
鳥羽一丁目	鳥羽市役所西庁舎	○	○	○	○
鳥羽二丁目					
鳥羽三丁目					
鳥羽四丁目					
鳥羽五丁目					
安楽島地区					
安楽島町	鳥羽高校 体育館	○	○	○	○
高丘町	安楽島小学校	○	○	○	○
大明東町	鳥羽市民体育館 2階 ※	○	○	○	○
大明西町	安楽島公民館 2階 ※	○	○	○	○
加茂地区					
幸丘	旧加茂中学校	○	○	○	○
船津町	船津コミュニティセンター	○	○	○	○
若杉町					
岩倉町	若杉公民館	○	○	○	○
河内町					
松尾町	なごみ(松尾公民館前)	○			○
白木町					

②上記の避難所開設後、各避難所の避難状況に応じ、順次開設する避難所

地区	施設名	指定緊急避難場所			指定避難所
		土砂災害	洪水	高潮	
小浜町	鳥羽彩朝楽	○	○	○	○
堅神町	堅神公民館				○
池上町	鳥羽商船高専 第2体育館	○	○	○	○
屋内町					
鳥羽地区					
鳥羽一丁目	美台集会所		○	○	○
鳥羽二丁目	あしたば作業所		○	○	○
鳥羽三丁目	戸田家	○	○	○	○
鳥羽四丁目	NTT西日本鳥羽ビル	○			○
鳥羽五丁目	JR 東海鳥羽駅		○		
	近畿日本鉄道鳥羽駅		○		
	若竹集会所		○	○	○
安楽島地区					
安楽島町	鳥羽高校 武道場				○
高丘町	鳥羽中央中学校	○	○	○	○
大明東町	亀の井ホテル鳥羽	○	○	○	○
大明西町	鳥羽市武道館	○			○
	鳥羽シーサイドホテル	○	○	○	○
	安楽島保育所	○	○	○	○
加茂地区					
幸丘	加茂小学校	○			○
船津町	みどりが丘集会所	○	○	○	○
若杉町					
岩倉町	河内公民館	○			○
河内町	松尾公民館		○		○
松尾町					
白木町	白木公民館	○	○	○	○

注) ※印の避難所は、土砂災害警戒区域などを考慮し、建物の中でもより安全に避難できる場所を指定しています。

地区	施設名	指定緊急避難場所			指定避難所
		土砂災害	洪水	高潮	
長岡地区					
相模町	相模保育所(旧国崎小学校)	○	○	○	○
国崎町	千賀公民館 2階 ※	○	○	○	○
畔蛸町	旧堅子公民館 2階 ※	○	○	○	○
千賀町	鳥羽磯部漁協相模支所女性等活動拠点施設	○	○	○	○
堅子町					
鏡浦地区					
石鏡町	本浦公民館	○	○	○	○
今浦	今浦老人憩の家	○	○	○	○
本浦					
菅島町	菅島コミュニティアリーナ	○	○	○	○
桃取町	桃取コミュニティセンター	○	○	○	○
答志地区					
答志	答志コミュニティアリーナ 2階 ※	○	○	○	○
和具					
神島町	神島開発総合センター 2階以上 ※	○	○	○	○
坂手町	坂手コミュニティアリーナ	○	○	○	○
合計		23	22	19	23

地区	施設名	指定緊急避難場所			指定避難所
		土砂災害	洪水	高潮	
長岡地区					
相模町	旧長岡中学校	○	○	○	○
国崎町					
畔蛸町	弘道小学校	○	○	○	○
千賀町					
堅子町					
鏡浦地区					
石鏡町	旧鏡浦小学校	○	○	○	○
今浦	石鏡公民館	○	○	○	○
本浦					
菅島町	菅島小学校	○	○	○	○
桃取町	旧桃取小学校 2階	○	○	○	○
	桃取健康管理センター	○			○
答志地区					
答志	答志保育所		○	○	○
和具	答志中学校 2階(体育館側) ※	○	○	○	○
	答志コミュニティセンター		○	○	○
	答志小学校	○	○	○	○
	答志和具コミュニティセンター		○	○	○
坂手町	坂手公民館		○	○	○
	坂手診療所 1階待合室	○	○	○	○
	坂手連絡所 2階	○			○
合計		23	28	26	32

避難所 総数

合計	46	50	45	55
	か所	か所	か所	か所

# 「津波」と「大雨や台風など(風水害)」では、避難する場所がちがいます

## それぞれの避難先を確認しましょう



総務課防災危機管理室 TEL 25-1118

※避難するところの違いについて、防災力UP!鳥羽(14ページ)を確認してください。  
※このページは抜き取って、いつでも確認できる場所に保管しておいてください。

〇県は、令和8年3月に新たな南海トラフ地震被害想定を発表しました。それらに基づき、現在、市でもハザードマップや津波避難場所の見直しの検討を行っており、今後、津波避難場所などが変更となる場合があります。

## 津波から逃げるところ

…前年度からの変更箇所

令和8年4月1日現在

地区	指定緊急避難場所		海拔
	津波避難場所	津波避難場所	
小浜町	鳥羽グランドホテル(駐車場)	20 m	
	鳥羽彩朝楽(駐車場)	23 m	
	ガーデンヒルズ利平治(駐車場)	19 m	
	旧小浜小学校 3階 ※	16 m	
堅神町	鳥羽小学校 グラウンド	9 m	
	鳥羽商船高専 第2体育館 横広場	16 m	
	あおぞら保育所 グラウンド	20 m	
池上町	裏萩山公園	40 m	
	美台集会所 第二公園	24 m	
	城山公園	23 m	
	日和山公園	64 m	
鳥羽地区	鳥羽一丁目	旧鳥羽小学校 グラウンド	39 m
	鳥羽二丁目	ミキモト鳥羽工場敷地	30 m
	鳥羽三丁目	奥谷公園	15 m
	鳥羽四丁目	あしたば作業所(駐車場)	27 m
	鳥羽五丁目	鳥羽国際ホテル(駐車場)	30 m
		扇芳閣(駐車場)	36 m
		鳥羽高校 校庭	11 m
安楽島地区	鳥羽中央中学校 グラウンド	36 m	
安楽島町	桜ヶ丘緑地	27 m	
	第1安楽島苑公園	46 m	
	安楽島小学校 3階 ※	22 m	
	亀の井ホテル鳥羽(駐車場)	44 m	
大明東町	てんぐ山	20 m	
	加茂小学校 3階 ※	14 m	
	旧加茂中学校 3階 ※	22 m	
	鳥羽陽光苑敷地	27 m	
大明西町	船津保育所 グラウンド	21 m	
	鳥羽市園芸センター敷地	38 m	
	幸丘公園	15 m	
	若杉町多目的広場	16 m	
白木町	隠殿岡第一公園	33 m	

地区	指定緊急避難場所		海拔
	津波避難場所	津波避難場所	
長岡地区	旧長岡中学校 屋上 ※	19 m	
	神明神社境内	18 m	
	リゾートヒルズ豊浜(駐車場)	16 m	
	別荘すずき(駐車場)	32 m	
	民宿旅館 山川(駐車場)	26 m	
	相模保育所(旧国崎小学校)グラウンド	33 m	
	五感の宿 慶泉(駐車場)	40 m	
相模町	国崎保育所跡地	26 m	
	御宿 瀬乃崎(駐車場)	26 m	
	旭分校跡地	28 m	
	旧鏡浦小学校 グラウンド	12 m	
鏡浦地区	本浦老人憩の家前広場	12 m	
	サン浦島 悠季の里(駐車場)	20 m	
	与吉屋(駐車場)	44 m	
	石鏡町	中山かき直売所(駐車場)	20 m
	今浦	今浦観音堂前広場	11 m
	本浦	石鏡公民館前広場	22 m
		旧石鏡保育所 グラウンド	25 m
菅島町	ホテル芭新萃(駐車場)	43 m	
	和風旅館 新八屋(駐車場)	60 m	
桃取町	管島小学校 屋上 ※	20 m	
	宮山	30 m	
答志地区	天神山ゲートボール場	22 m	
	八幡神社社務所前	12 m	
答志	答志保育所 グラウンド	21 m	
	つばき公園	18 m	
	答志中学校 校庭	15 m	
和具	首塚	50 m	
	神島町	神島保育所 グラウンド	36 m
坂手町	八代神社境内	67 m	
	旧坂手小学校 グラウンド	26 m	
	林昌寺境内	10 m	
合計		64 か所	

表示は順不同

※逃げ遅れた場合や避難するのに時間がかかる避難行動要支援者などのための場所です。できる限りそれ以外の津波避難場所などの高台への避難をお勧めします。

## 福祉避難所 ※発災直後の避難は、原則できません。

各避難所からの要請が入り、各施設の被害状況と受け入れ体制が確認でき次第、必要に応じて開設します。

名称
特別養護老人ホーム 鳥羽陽光苑
特別養護老人ホーム あらしま苑



# 指定緊急避難場所

災害の危険から**命を守るために緊急的に避難**する場所

土砂災害、洪水、高潮、津波など、**災害種別ごと**に指定されています。

避難情報(避難指示など)の発令に伴い、**23か所の施設**を指定緊急避難場所として開設します。

状況によっては、担当者による施設の開設が間に合わない場合もあります。その際は、開設されるまでその場の安全な場所で待機していただくなどの安全確保行動をお願いします。

市の指定緊急避難場所は、13ページをご覧ください。



# 津波避難場所

地震発生、津波からにげろ!! **屋外の高台へ避難!!**

地震が発生したら、その場で頭を守るなど安全確保を行い、揺れがおさまったら津波から命を守るため、ただちに屋外の高台へ避難してください。津波警報が発表された場合は、市からの呼びかけを待たずに避難してください。

市の指定津波避難場所は、12ページをご覧ください。

## 地震津波の際の屋内避難について

地震による津波の場合、建物の安全が確認されるまで、屋内への避難は避けるべきです。地震後の避難所の開設は状況に応じて、指定避難所を開設することになります。津波警報などが解除されるまでは、安全な高台などでの長時間の避難が想定されます。防寒着や雨具、日よけなど、季節に応じて屋外での避難を想定した準備をしておくことが重要です。



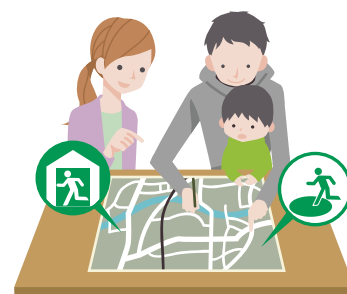
# 指定避難所

災害が発生した場合に避難をしてきた被災者が**一定期間生活**するための施設

災害種別に限らず指定されています。

市では、55か所の指定避難所のほか、市内の旅館・ホテルなどの民間宿泊施設との災害時協力協定の締結により、避難所の確保に努めています。

市の指定避難所は、13ページをご覧ください。



避難は「難」を「避ける」行動です。

避難の行動には、おもに下の4つの行動があります。

- ① 市の指定緊急避難場所へ行く、立退き避難
- ② 自宅が安全な場合は、在宅避難
- ③ 安全な親戚や友人宅へ行く、立退き避難
- ④ 安全なホテルや旅館へ行く、立退き避難

まずは、自宅や職場、今いる場所が安全であるかをハザードマップなどで確認してください。

危険である場合には、気象情報に留意し、気象庁からの警報発表時や市からの避難情報発令時など、自らが危険と感じた場合は迷わず避難してください。

一人一人が備えてマッ!  
防災力UP! 鳥羽



vol.155

TEL 25-1118

総務課防災危機管理室

海の博物館 TEL 32-6006

会期 4月25日(土)～7月5日(日)

料金 海の博物館の入館料

「出世魚」とは、標準和名のほかに成長の度合いに応じて呼称が変わる魚の総称です。ブリはよく知られるところですが、ほかにもかつて沿岸漁業の中心で鳥羽と所縁の深い<sup>(※)</sup>ボラも出世魚ですし、意外なところでは日常の食卓で身近なイワシも出世魚のひとつに数えられることがあります。名前の変化は全国一定ではなく、地域性があるところも面白い点です。一説には成長して大きさが変わることによって調理方法や商品価値が変わるため、区別しやすいように異なる名称を使用したとも言われ、武士が元服して名前を変えるのに似て縁起の良いことから、出世魚はハレの場でも盛んに使用されてきました。



企画展ポスター

この企画展では、名前を変えてゆく出世魚を通して日本の魚食文化の奥深さや、それらをとるための漁撈習俗・言語・信仰といった日本人の慣習と海との密接な関わりを紹介します。また、どの魚の幼名かをクイズ形式で考えるコーナーやパズルを設置して、子どもから大人まで楽しみながら海の生きものについて学べるようにしています。



昭和7年頃の池ノ浦でのボラ橋網

(※)17世紀末に刊行された『<sup>ほんちようしよっかん</sup>本朝食鑑』(さまざまな食材について解説した当時の大ベストセラー)では、鳥羽の海浜でボラが多く獲れると記載があります。かつて鳥羽藩の財政がひっばくした際にはボラ漁でそれを補ったとされ、小浜の濟度院にはボラの供養塔が建立されています。

プランクトンが豊富な伊勢湾の海で育まれた鳥羽のしらすは、やわらかな身とほのかな甘み、そして抜群の新鮮さが魅力の特産品です。鳥羽では、水揚げ後すぐに釜茹でするため、鮮度の良さがそのままに反映され、ふっくらとした食感を楽しめます。ほどよい塩加減で素材の風味が引き立つ釜揚げしらすは、ごはんののせるだけで贅沢な一品になります。

また、軽く乾燥させてしらす干しにすることで、旨味がさらに凝縮され、保存性も高まります。栄養面でも、カルシウムをはじめ、血流を改善するEPA・DHA、肝機能を助けるタウリンなどを豊富に含み、健康志向のかたにも人気があります。

食べ方も幅広く、しらす丼のほか、大根おろしと合わせたり、パスタやサラダのトッピングにしたりと、さまざまな料理に活用されています。サワラやブリ、アワビなどの鳥羽の海の幸をふんだんにのせ、仕上げにしらすを添えれば贅沢井のできあがり！海の恵みと地元の丁寧な加工技術が生み出す素朴ながら奥深い味わいは、わたしたちの食卓に欠かせません。

季節や天候によって水揚げ量が変わるため、その時々で味や食感に微妙な違いがあり、訪れるたびに新たな美味しさに出会えます。こうした自然の恵みを身近に感じられる点も、鳥羽のしらすならではの楽しみ方のひとつです。



しらす

鳥羽市が誇る四季折々の「鳥羽」を漁協さんがご紹介！

5月旬の鳥羽

vol. 17

観光商工課観光係  
TEL 25-1157  
農林水産課水産係  
TEL 25-1167



© 2024 映画「あまろっく」製作委員会

映画作品を通して性別にかかわらず  
“男女が共に生きるためのヒント”  
をお届けします。

市民課人権・市民交流係  
TEL 25-1126

笑って泣いてロックに生きる ご実家ムービー

# 「あまろっく」

65歳の父が連れてきた再婚相手は20歳だった！  
歳も性格も異なる「ツギハギだらけ」の家族を描くご実家ムービー！

2024年 / 119分 /  
監督・原案・企画：中村和宏  
脚本：西井史子  
出演：江口のりこ、中条あやみ、  
松尾諭、中村ゆり、中林大樹、  
駿河太郎、笑福亭鶴瓶 ほか

**とき** 6月13日(土)

《開場》午後1時 《開演》午後1時30分

《上映》午後1時50分～3時49分

※上映前に、はまおぎコーラスに歌唱を披露して  
いただきます。

**ところ** 市民体育館サブアリーナ

**定員** 300人

**託児** 先着3人程度(満1歳～未就学児)

※無料、市民課へ申し込んでください。

※託児申込期間 5月25日(月)～6月8日(月)

**申込方法**

整理券または申込フォームのいずれかの方法で  
申し込んでください。

**整理券**

無料、5月25日(月)より市民課・各連絡所・鳥羽  
大庄屋かどやにて配布。なくなり次第終了

**申込  
フォーム**

右記QRコードを読み取り、申込フォーム  
に必要事項を入力して送信してください。  
当日、受付にて代表者氏名を伝えてください  
(画面表示不要)。



申込フォーム

**申込期間**

5月25日(月)～6月10日(水)

## ユニバーサルデザインと インクルーシブデザイン

「ユニバーサルデザイン」は、能力・年齢・国籍・性別・障害などの違いを超えて、すべての人が暮らしやすいように製品・建物・環境などをデザインするという考えかたです。たとえば非常口を示すための案内は、視覚的な図記号(ピクトグラム)で示されており、子どもや外国人旅行者にもわかりやすく表現されています。

一方、「インクルーシブデザイン」は、社会に存在する多様な背景や特性を持つ人々を積極的に受け入れ、互いの違いを尊重しながら関係性を築けるようなデザインの考えかたです。社会の中で少数派とされる人たちの視点を包括的に取り入れます。

インクルーシブデザインの例として、触読式時計があり



Vol.245

市民課人権・市民交流係  
TEL 25-1126

ます。アナログ時計の針や文字盤に直接触れ、時間を知ることができるとは、昭和14年戦時中に負傷した軍人将校のために触読式時計を宮内庁が支給したことがきっかけで、日本国内で触読式時計が生産されるようになりました。その後、開発が続けられ、視覚障害のあるかたの腕時計や懐中時計として一般に普及しました。

現在では、音声や振動を利用して時間を伝えるタイプの時計や、針のかわりとなる磁力で動くボールを触ることで時間を把握できるおしゃれなデザインの時計が登場しています。

また、技術の進歩により、時間だけでなくさまざまな情報を手に入れやすくなりました。点字を習得するには技術や訓練が必要で、厚生労働省が平成18年に実施した調査によると、点字ができると答えた視覚障害者の割合は12.7%にとどまっています。スマートフォンが普及したことで、読み上げや録音・画像拡大などAIやアプリの機能を手軽に利用することができま

す。選択の幅が広がることで、誰もが暮らしやすい社会の実現へとつながっているのです。



3月27日に株式会社亀川組と災害時における施設などの利用に関する協定を締結しました。

この協定により、災害時に同社が所有する施設の2・3階部分および敷地を一時避難場所や公用車などの退避場所などとして活用することができます。

代表取締役の亀川稔さんは「以前から空きスペースの活用ができないかと考えていた。自由に活用してもらい地域に貢献できたら」と話してくれました。

## 災害時における民間施設の活用



3月26日、スギハラプロテック株式会社(代表取締役 杉原新一)様から「子どもたちの学びの環境の充実に役立ててもらいたい」と株式会社あいち銀行様を通じて、鳥羽市に「木製机・椅子」のセットを寄贈いただきました。

寄贈いただいた、温かみのある木製の机・椅子は、鳥羽中央中学校の図書室に設置し、落ち着いて読書や学習に取り組める環境づくりに活用させていただきます。

## 木製の机・椅子セットの寄贈



4月1日、三重県内で初となる二地域居住コーディネーターに、山下憲一さんが就任しました。

市では、都市と地方の両方に拠点を持つ二地域居住を推進するなか、課題解決や地域への影響を検証することにより、地方への人の流れを拡大することを目的としています。

山下さんは「長期の居住体験をしてもらえるようなプランを創りたい。その体験をきっかけに移住につながれば嬉しい」と意気込みを語っていました。

## 二地域居住コーディネーター就任



3月11日に鳥羽観光会館ビル株式会社および有限会社ノアと災害時における帰宅困難者などに対する支援に関する協定を締結しました。

この協定により、災害時に鳥羽駅前の商業施設「鳥羽一番街」やパールロード沿いにある施設「鳥羽展望台海女のテラス」の一部を帰宅困難者の一時休憩所として活用できるほか、交通情報提供についての協力を得ることができます。

小竹市長は「みなさんの力を借りながら災害に強いまちづくり、観光地にしていきたい」と述べました。

## 災害時帰宅困難者の支援強化



開館時間 午前10時～午後6時 市立図書館 TEL 26-4555

## ◎ブックトーク

とき 5月9日(土) 午前10時30分～  
テーマ「ことばがきみのはねになる」  
こどもの読書週間企画、おやつを食べながら  
ブックトークを楽しもう!

## ◎おはなし会

とき 5月9日(土) 午後2時～  
おはなしは「くわすによぼう」ほか

## ◎絵本と紙芝居の会

とき 5月17日(日) 午前10時30分～、11時～  
絵本『かいじゅうのすむしま』ほか

## ◎赤ちゃん絵本

とき 5月22日(金) 午前10時30分～  
絵本は『のりものつみき』ほか

## ☆こどもの読書週間

5月12日(火)まで、おすすめの本を展示しています。

## ☆おはなし(ストーリーテリング)講習会

おはなしの選び方や覚え方、話し方などについて  
学ぶ講座です。

とき 5月26日(火)・6月2日(火)・9日(火)  
毎回午前10時10分～正午

講師 おはなしの会「ミルキーウェイ」

募集人員 20人(3回連続で受講できるかた)

受付開始 5月1日(金)(先着順)

## 図書館カレンダー

休館日

	Sun	Mon	Tue	Wed	Thu	Fri	Sat		Sun	Mon	Tue	Wed	Thu	Fri	Sat
5 May 2026		3	4	5	6	7	8	9	10	11	12	13	14	15	16
	17	18	19	20	21	22	23	24	25	26	27	28	29	30	31
6 June 2026	1	2	3	4	5	6	7	8	9	10	11	12	13	14	15
	16	17	18	19	20	21	22	23	24	25	26	27	28	29	30

## 新刊情報



### 一般書

小説 『まどろみの星たち』 孤野 江名  
『はるを呼ぶ』 実石 沙枝子  
『劇場という名の星座』 小川 洋子  
『貝殻航路』 久栖 博季  
その他 『いちばんはじめの野菜づくりBOOK』 高畑 健  
『夫婦の遺族年金がよくわかる本』 高木 隆司  
『否定しない言い換え事典』 林 健太郎 ほか

### 児童書

小説 『みつばちのルビー』 前田 まゆみ  
『ハチは救急車ねこ』 なかがわ ちひろ  
絵本 『つなごーごー』 矢野 アケミ  
『たけのこのびの一び』 かじり みな子  
その他 『毒のある植物と応急手当』 高岡 昌江  
『はじめての国旗えほん』 永岡書店編集部 ほか

# 小竹篤市長の 変革のスイッチ

vol.11

鳥羽中央中学校の  
開校に寄せて



「風薫る空を翔けゆく」…47年間の歴史の幕を閉じることになった鳥羽東中学校の校歌の出だしです。偶然にも、NHKの朝ドラ『風、薫る』が始まったばかりで、全国に進出している鳥羽東中学校の卒業生にとっては、懐かしい母校を思い出すきっかけになっているかも知れません。

令和8年度からは新しく鳥羽中央中学校がスタートし、これから新しい歴史が創られていきます。

272人の初年度卒業生は還暦を過ぎましたが、まだまだ現役のかたも多いでしょう。歴史は平坦ではなかったですが、常に時代を先駆けていく中学校でした。

新中学校に向けての統合計画策定にあたっては、30回ほどの地区懇談会を重ね、新制服、学校名の決定には、生徒の意見も取り入れながら、知恵を絞りました。校歌は鳥羽出身の渡瀬マキさんの作詞作曲です。校章は、地元・安楽島町の森本登喜男さんのデザインによるものです。

また、78年間の歴史を閉じた加茂中学校の閉校記念イベントには、老若男女600人を超える参加者があり、改めて、加茂地区のみなさんの愛校心や郷土愛の深さを実感することなりました。

校舎は、鳥羽東中学校を使いますが、校区は答志地区以外の鳥羽市内全域で、全校生徒288人で始動します。中学校は次の進路選択をにらみ、多くの出会いや学びの多様性、一人ひとりの能力や個性をしっかりと伸ばす場であるべきだと思います。この学校統合がより良い選択だったと言える日が来ることを願っています。

鳥羽市内では唯一の農山村地区にある学校で、歴代の生徒のみなさんの勤勉さや粘り強さには特筆すべきものがありました。

鳥羽市内では唯一の農山村地区にある学校で、歴代の生徒のみなさんの勤勉さや粘り強さには特筆すべきものがありました。



# 暮らしの情報

information



まちで見かけた  
元気な子

広報とばに掲載された写真を差し上げます。ご希望のかたは、政策秘書課秘書広報係まで。

## お知らせ

### 全国一斉情報伝達試験

#### 総務課防災危機管理室

TEL 25-11118

地震・津波や武力攻撃などの発生時に備え、情報伝達試験を行います。この試験は、全国瞬時警報システム（Jアラート）を用いた試験で、鳥羽市以外の地域でもさまざまな手段を用いて情報伝達試験が行われます。

※Jアラートとは、地震・津波や武力攻撃などの緊急情報を、国から人工衛星を通じて瞬時に伝えるシステムです。  
とき 6月3日(水) 午前11時ごろ（予備日 7月1日(水)）

#### 試験内容

①防災行政無線での放送（戸

別受信機でも受信します）

②とばメール、市LINE、市facebookでの配信（メールの件名は「即時音声合成メッセージ」と表示されます）

①・②で「これは、テストです」という内容が流れます。

### ゴールデンウィーク中の臨時駐車場の開設

#### 鳥羽市観光交通対策協議会（事務局・観光商工課観光係）

TEL 25-11157

ゴールデンウィークの期間、多くの観光客が鳥羽へ訪れることが予想されることから、シャトルバスを活用した臨時駐車場を開設します。

市内の交通渋滞の緩和に努めますので、ご理解とご協力をお願いします。

開設場所 市民の森の横

開設日 5月3日(日・祝)、4日(月・祝)、5日(火・祝)  
開設時間 午前10時～午後5時30分  
運行区間 市民の森臨時駐車場シャトルバスのりば～ミキモト専用駐車場シャトルバスのりば

### ゴールデンウィーク中のごみ処理施設の受付日

#### 環境課資源リサイクル係

TEL 25-11149

ゴールデンウィーク期間中ごみ処理施設の受付日程は次のとおりです。

やまだエコセンター TEL 0599-56-0530	
5月1日(金)	午前8時30分～午後4時
5月2日(土)	休み
5月3日(日・祝)	午前8時30分～午後4時
5月4日(月・祝)	休み
5月5日(火・祝)	
5月6日(水・振)	

リサイクルパークは、5月3日(日・祝)～6日(水・振)まで休みです。

(株)鳥羽産業は土曜・日曜日、祝日が休みです。

### 軽自動車税の減免申請

#### 税務課市民税係

TEL 25-11134

身体障がい者のかたなどの軽自動車税の減免申請を受け付けます。

受付場所 税務課窓口または各連絡所

受付期限 6月1日(月)

必要書類 運転免許証、障害者手帳、令和8年度軽自動車税納税通知書、個人番号の確認できる資料など

※4月に軽自動車税減免現況報告書を提出されたかたで、納税通知書に減免の案内が同封されていないかたは、申請の必要はありません。

### 獣害対策用駆逐煙火（サルー用）配布

#### 農林水産課農林係

TEL 25-11231

とき 5月11日(月) 午前9時～正午  
ところ 市役所西庁舎4階・第3小会議室

※以降は農林水産課窓口で配布  
その他 1世帯につき1セット ※50セット限定（先着順）

広告

漏水調査などを行い、雨漏りの原因を徹底説明(無料)し、お見積りします!

## 止まらない雨漏りは無い

雨漏り 修理専門 5,000円の調査実績 10年間無料メンテ

FM三浦で毎月放送! 雨漏り 7割 47%

情熱リペア

0120-246-194  
8:00~20:00 (365日対応)  
【本社】津市久原相川町2100-8

代表 小河

広告

住宅・店舗・工場の外装・内装リフォーム・耐震補強工事  
土木・解体工事・土地を売りたい、買いたい～アパート探し  
お住まい等のお困りごとは当社へご相談ください。

★従業員募集中! 設計・積算/現場監督/専門作業員/営業員

0599-26-2580  
村瀬建設株式会社  
鳥羽市船津町235番地(ドラッグストア セイムス 隣)

## 高校生通学費等補助金

教育委員会総務課  
TEL 25-11262

子どもの教育にかかる経済的負担を軽減するため、高校生の通学費等の一部を補助します。令和8年度より、対象者を市内全ての高校生に拡大しました。

**対象および補助率** 市内在住で、高等学校へ通学、もしくは下宿をする生徒の保護者（補助率2分の1）

**交付対象期間** 令和8年4月1日～令和9年3月31日

**注意事項** 通学費の申請には、対象期間の定期券の写しが必要ですが、JR、近鉄などの鉄道利用では、定期券の写しを取り忘れた場合は、あとから購入した証明書を発行してもらうことができませんので、注意してください。

下宿費の申請には、契約書のほかに支払い事実が確認できる領収書または振込明細書の写しが必要です。申請時まで必ず保管してください。

※申請時期や申請方法については、年明けころ「広報とほ」にてお知らせします。

## 太陽光発電設備・蓄電池設置補助金

環境課環境保全係  
TEL 25-11147

**補助対象設備および補助金額**

- (1) 太陽光発電設備  
1kWあたり7万円(上限10kW)
- (2) 蓄電池

蓄電池の価格(工事費込み・税抜き)の3分の1の額(上限10kWh)

※補助金の上限は、蓄電池の価格が1kWhあたり15.5万円。

※太陽光発電施設のみを設置または太陽光発電設備・蓄電池の同時設置が対象です(蓄電池のみの設置は対象外です)。

### 主要要件

・F-I-T制度、F-I-P制度による売電をしないこと、発電した電力の30%以上を自家消費することなど

**受付開始日** 5月中旬(予定)

くわしくは、市ホームページを確認してください。



市ホームページ

## 創業支援事業補助金

観光商工課商工労政係  
TEL 25-11156

市の産業の振興と地域活性化を目的として、新たな事業の開始を支援するため、市内で創業する個人や法人に対し、創業などにかかる費用の一部を支援します。

**対象者** 令和8年度内に事業を開始する①～④すべてに該当する個人または法人

- ① 次のいずれかに該当する
- 事業を営んでいない個人
- 年度内に新たに設立された法人

○ すでに営んでいる事業を継続しつつ、新たに事業を開始する個人または法人

○ 事業承継により引き継いだ事業を新たに開始する個人または法人

② 許認可などを必要とする場合は、事業を開始する日までに当該許認可などを取得している

③ 個人は市内に住民票登録があり、法人は市内に主たる事業所を有する

④ 令和9年4月1日から本市に3年以上、個人は市内に住

民登録があり、法人は市内に主たる事業所を有し、継続して事業を行う

**支給金額** 最大80万円

・補助対象経費の2分の1(上限50万円)

・以下の条件で加算

若者(30歳以下)+10万円  
移住者(転入1年以内または創業などに伴い転入するか)+10万円

エリアビジョンで示されている対象エリア(鳥羽駅周辺エリア2040将来ビジョンの9ページ)での

創業者+10万円



鳥羽駅周辺  
エリア2040  
将来ビジョン

※基準日は申請日(エントリーシート兼事業計画書提出日)

**対象期間** 交付日決定～翌年2月末

**対象件数** 5件程度

**提出期限** 6月1日(月) 午後5時(必着)

対象経費や申請方法など、くわしくは市ホームページを確認してください。



市ホームページ

## 5月求人情報

鳥羽市無料職業紹介所 TEL 25-1241  
(観光商工課商工労政係 TEL 25-1156)

毎月、当紹介所に登録のある市内または近隣事業所の求人情報をご案内します。仕事をお探しのかたはご連絡ください。事業所のかたは求人情報の提供にご協力ください。

また、当紹介所では、雇用保険受給中のかたに「職業相談等証明書」や「職業紹介証明書(再就職手当)」を発行することが出来ます。必要なかたはご相談の際にお申し付けください。

- 求人情報**
- 製造業
  - 事務
  - 販売業務
  - 接客業
  - 警備員
  - 清掃業務
  - 運搬業務 etc.

求人情報は、こちらで詳しく掲載しています。



※無料職業紹介所は西庁舎3階に毎週火曜・水曜・木曜日に開設しています。(第1木曜日は保健福祉センターひだまり)

## 女性のお顔そり

ファンデーションのいらぬ素肌  
つやつやの美肌を目指して

お顔そり美容法 基本コース4000円  
内容 クレンジング・ドレナージ・顔そり・パック

- その他、エステ各種できます。
- 商品券「やまとたちばな」使えます。

理容まえだ TEL25-2492 (完全予約制) 鳥羽三丁目5番25号

広告

## インターンシップ支援 事業補助金

観光商工課商工労政係

TEL 25-11156

学生のインターンシップや就業体験を促進し、就労機会の創出と就職後のミスマッチによる離職を防ぐため、市内企業でのインターンシップなどへの参加に要する費用の一部を支援します。

企業のかたは当補助制度の活用を案内してください。

**対象者** 大学などに在学する市内企業でインターンシップや就業体験に参加したかた（ただし、インターンシップや就業体験により給料などが発生していないこと）。

### 対象経費

**宿泊費** インターンシップなどに参加するため市内の宿泊施設に宿泊した際の費用。

**交通費** 居住地からインターンシップなどを実施する市内の企業までの往復の移動に要した鉄道賃・船賃・航空賃など（※市職員などの旅費に関する条例に準じ、最も経済的な通常の経路および方法で計算すること）。

**補助金額** 対象経費の2分の1  
**補助上限**

・宿泊費 3000円/泊  
5泊分まで

・交通費 1万5000円/人  
**申請期間** 随時（予算額に達した時点で終了）

**申請方法** 申請書、インターンシップ参加証明書などを観光商工課へ提出してください。

くわしくは、市ホームページを確認してください。



市ホームページ

## ゴーヤの苗など無料配布

環境課環境保全係

TEL 25-11147

「みどりのカーテン」設置を推進するため、ゴーヤの苗を配布します。

今年度から、中部電力㈱に賛同いただきアサガオの苗やゴーヤの種も配布しています。

### 配布数

ゴーヤの苗 3本/人  
アサガオの苗 2本/人  
ゴーヤの種 1袋/人

※無くなり次第終了

**配布開始** 5月19日(火)

**配布場所** 鳥羽市リサイクルパーク（月曜休み）

**配布条件** 市内在住のかた

## 合併処理浄化槽を設置しませんか

環境課環境保全係

TEL 25-11147

生活雑排水も合わせて処理できる合併処理浄化槽への転換を促進するため、設置費用の一部を補助します。

### ○事業所

**対象地域** 妙慶川流入区域

**対象建物** 事業を目的とした建物または店舗を併用した住宅で、専ら事業の用に供する

部分が延べ床面積の2分の1以上であるもの

**募集基数** 1基（申込多数の場合は抽選）

### ○住宅

**対象地域** 市内全域（下水道が整備された相差町、畔蛸町は除く）。

**対象建物** 居住を目的とした住宅または店舗を併用した住宅で、専ら居住の用に供する部分が延べ床面積の2分の1以上であるもの。

**対象となるケース**

- ・住宅（単独処理浄化槽または汲み取り便槽が既設されているもの）をリフォームし、同時に合併処理浄化槽へ転換した場合（空き家を含む）
- ・賃貸住宅の単独処理浄化槽

### 【住宅用】

単独処理浄化槽および汲み取り便槽から合併処理浄化槽への転換（限度額）

人槽区分	設置費補助額	撤去費補助額	配管費補助額
5人槽	332,000円	90,000円	60,000円
7人槽	414,000円		
10人槽	548,000円		

### 【事業所用】

単独処理浄化槽および汲み取り便槽から合併処理浄化槽への転換（限度額）

人槽区分	設置費補助額	撤去費補助額	配管費補助額
5人槽	332,000円	90,000円	60,000円
6~7人槽	414,000円		
8人槽以上	548,000円		

\*浄化槽の新設は対象外となります

または汲み取り便槽を、貸主の同意を得て、借主が合併処理浄化槽へ転換する場合

### ○事業所・住宅用共通

**対象浄化槽** BOD除去率90%以上、放流水中のBODが20mg/リットル以下の機能を有するもの。

※BOD：生物化学的酸素要求量（汚濁の程度を示し、水中の有機物が微生物の働きによって分解されるときに消費される酸素の量）

**申請期限** 令和9年2月26日(金)

**設置完了期限** 令和9年3月31日(水)

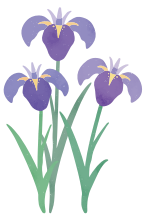
**申込方法** 所定の申込用紙により環境課へ申し込んでください。なお、申込書類は環境課で配布するほか、市ホームページからもダウンロードできます。



事業所用



住宅用



(仮称)鳥羽ホテルプロジェクトに係る簡易的環境影響評価書の説明会

環境課環境保全係

TEL 25-11147

とき 5月13日(水)

午後6時〜8時

ところ 鳥羽市商工会議所

3階・かもめホール

問い合わせ先 リシエス・マネ

ジメント株式会社 宮内俊輔

〒107-0052 東京都

港区赤坂一丁目12-32

TEL 080-4774-6999

1 (土曜・日曜日、祝日を除く、

午後9時〜午後5時)



市ホームページ

かどやのイベント

鳥羽大庄屋かどや

TEL 25-8686

展示 クレパス画の世界三人展

三人の作家がそれぞれの

「記憶」「心」「時間」を描く

展覧会。幼少期の記憶、心の

象徴としてのハート、少年時

代の自分をさがす昆虫の世

界。表現は異なりますが、どこか懐かしく、心の奥にある風景を呼び起こします。

とき 5月1日(金)〜30日(土)

午前中

第137回かどや屋下がリコンサート「そよ風は夢の調べに乗ってⅣ」

演奏は、生田流宮城会こと

み会のみなさん

とき 5月4日(月・祝)

午後1時30分〜2時30分

協力金 3000円

第52回「野の花と万葉の会」

万葉集をさまざまな切り口

で取り上げ解説します。

とき 5月10日(日)

午後1時30分〜3時

参加費 1000円

申込期限 5月8日(金)

第75回キラキラ倶楽部「スワロフ

スキーでアフセサリーを作ろう」

とき 5月11日(月)

午後1時〜3時

参加費 1500円(材料費別)

申込期限 5月7日(木)

第77回紹刺し教室

とき 5月14日(水)

午後1時〜3時45分

参加費 2500円(材料費込)

持ち物 はさみ・(あれば)拡大鏡

大鏡

申込期限 5月11日(月)

第16回大人の折り紙教室

ユリやサクラ、バラなどの

「花の折り紙」を習得します。

とき 5月16日(土)

午後1時30分〜3時

参加費 800円(材料費込)

持ち物 はさみ

申込期限 5月15日(金)

第138回かどや屋下がリコンサート「かどや音楽祭」

かどやゼンザーズが参加し

ます。

とき 5月17日(日)

午後1時30分〜3時30分

簡単茶道教室

とき 5月20日(水)

午前10時30分〜正午

参加費 1000円(※お点

前練習なしの場合は500円)

申込期限 5月18日(月)

第139回かどや屋下がリコンサート「タカスギ春美 春を歌う」

春にちなんだ歌とともに、

タカスギさんのセンスがさく

裂するワフワフ感満載のコンサ

ートです。

とき 5月31日(日)

午後1時30分〜2時30分

定員 30人

入場料 無料(要予約)



募集

生活安全推進協議会委員

総務課防災危機管理室

TEL 25-11118

安全で安心な鳥羽市を築く

ことを目的として、生活安全

推進協議会委員を公募しま

す。どつすれば犯罪のない住

みやすいまちがつけられるか、

あなたもいつしよに考えてみ

ませんか。

対象 市内にお住まいか、お

勤めのかた

募集人員 3人(応募多数の

場合、提出した内容をもとに

選考を行います)

申込方法 申込フォームから

申し込むか、電話またはメー

ルにて連絡してください。

✉ posai@city.toba.lg.jp

申込期限 5月29日(金)



申込フォーム

20歳の会実行委員

教育委員会生涯学習課

TEL 25-1268

令和9年1月10日(日)に開催

を予定している20歳の会実行

委員を募集します。実行委員

会では、記念品の選定や式典

の企画、当日の進行などを行

います。

対象 令和9年鳥羽市20歳の

会に出席されるかた(平成18

年4月2日から平成19年4月

1日までに生まれたかた)

募集人員 10人程度

応募期限 5月29日(金)

応募方法 フォームから応募

するか、電話またはメールに

て連絡してください。

✉ syougai@city.toba.lg.jp



応募フォーム



姉妹都市提携60周年記念  
サンタバーバラ市訪問参加者

市国際交流会  
(市民課人権・市民交流係内)  
TEL 25-11126

鳥羽市とアメリカカリフォルニア州サンタバーバラ市の姉妹都市提携60周年を記念し、親善使節団としてサンタバーバラ市を訪問します。

記念式典や市民交流、観光を予定しています。

訪問期間 9月29日(火)～10月4日(日) 4泊6日

参加費 約40万円程度

・参加人数、各種交通機関の運賃改定および為替相場などにより、変動する場合があります。

およろこび

お誕生おめでとう

(4月15日までに届出のあったかた) 敬称略

こどもの名前	届出人	生まれた日	町名
奥出 響斗 <sup>ひびと</sup>	翔斗	3.19	相差
小林 ゆあ	春人	3.16	答志

おくやみ

ご冥福をお祈りします

(4月15日までに届出のあったかた) 敬称略

名前	年齢	亡くなった日	町名
松本 照子	(95)	4. 1	一丁目
平本セツ子	(95)	3.30	二丁目
安田 利子	(90)	4.10	三丁目
大形 政次	(78)	4.12	四丁目
齋藤 晋	(89)	3.21	屋内
竹内みどり	(79)	3.15	池上
杉田みつゑ	(98)	4. 6	坂手
濱口 文夫	(90)	3.16	安楽島
出間 英男	(71)	3.19	安楽島
中村 つぎ	(91)	3.26	安楽島
寺田 勝也	(69)	4. 6	安楽島
松原 秀男	(75)	4. 5	大明東
榊原 壽子	(100)	3.28	松尾
山本 真	(68)	3.19	浦村
山本 菊代	(78)	4.11	浦村
大田 米子	(87)	3.23	国崎
小崎 傳春	(74)	3.19	相差
上村美智子	(88)	3.25	相差
清水あさ子	(95)	3.15	桃取
小林せま子	(96)	3.17	答志
中村 一幸	(95)	4.12	答志

暮らしの情報

・宿泊2人1室利用料金のため、1人1室希望の場合は、追加料金がかかります。

・渡航手続費用(パスポート取得など)は自己負担です。

申込期限 5月29日(金)

申込用紙は、市国際交流協会事務局かホームページより取得してください。



市ホームページ

無事故・無違反チャレンジ123

チャレンジ実行委員会事務局

TEL 059-1224-12410

運転免許を取得している3人でチームを組み、お互いに安全運転を呼びかけながら123日間の無事故・無違反に挑戦してみませんか。

に安全運転を呼びかけながら123日間の無事故・無違反に挑戦してみませんか。

参加資格 運転免許(原付を含む)を取得されているかた

で、県内に在住または通勤・通学しているかた(3人で1チームを編成)

参加費 1チーム3000円

(運転記録証明書発行手数料1人800円を含む)

募集期間 5月1日(金)～6月30日(火)

チャレンジ期間 7月1日(水)～10月31日(日)

くわしくは、三重県ホームページを確認してください。



三重県ホームページ

とぼつ子ハッピーセミナー事業

子育て支援センター

TEL 25-17225

ハピサタ講座「えのぐを使ってもこもアートを楽しみましょう」

アクリル絵の具と手を使って、ボードに思いのまま描く

「もこもアート」で遊びます。気軽に参加してください

とき 6月7日(日)

午前10時～11時

ところ あおぞら保育所2階・遊戯室

講師 造形教室ピカット・上村ひかる 氏

対象 市内在住の4歳～小学校3年生までとその保護者

募集組数 7組程度

(託児あり・要申込)  
申込期限 5月20日(水)  
申し込みはこちらから



応募フォーム

環境共育講座

鳥羽市リサイクルパーク

TEL 25-9200

万能発酵調味料「塩麴」を作りましょう!

とき 5月24日(日) 午前10時～

持ち物 保存用容器(ビン・タッパーなど)

会費 500円

申込方法 5月7日(木)から電話で申し込んでください。

市の人口

令和8年3月末日現在( )内は前月比

人口	15,863人	(-8.9)
男	7,484人	(-5.1)
女	8,379人	(-3.8)
世帯数	8,112世帯	(-4.2)

KIDS PHOTOGRAPH  
やんちゃっこ あまえっこ  
募集中!

1歳になる元気なお子さんの写真と25文字以内のコメントを添えて、秘書広報係までお送りください。



QRコードでも受け付けています



編集と発行 政策秘書課秘書広報係

〒517-0011 鳥羽市鳥羽三丁目1-1

TEL 0599-25-1114

ホームページ <https://www.city.toba.mie.jp/>

Eメール [koho@city.toba.lg.jp](mailto:koho@city.toba.lg.jp)

# 5月 生活カレンダー

May

## 暮らしの相談

総合こども相談

### 児童相談所による相談・療育手帳判定 要予約

TEL 0596-27-5143

実施日 月～金 受付時間 9:00～17:00

ところ 南勢志摩児童相談所 (予約があるときのみ開催)

### 随時相談 [ほっぷ] TEL 25-7221 実施日 月～金

受付時間 9:00～17:00 ところ 保健福祉センターひだまり

### 心理カウンセラーによる相談 発達検査 要予約

[ほっぷ] TEL 25-7221

実施日 7日(木)・19日(火) 受付時間 9:00～17:00

ところ 保健福祉センターひだまり

### 教育相談 TEL 25-2457

実施日 月～金 受付時間 9:00～17:00

ところ 旧小浜小学校内教育支援センター HARP

### 法律相談 (弁護士) 要予約 TEL 37-7061

実施日 28日(木) 受付時間 13:30～16:00

ところ 保健福祉センターひだまり ※3日前までに予約

### 司法書士相談 要予約 TEL 37-7061 実施日 14日(木)

受付時間 13:00～15:30 ところ 保健福祉センターひだまり

### まるごと相談 TEL 25-1188 実施日 月～金

受付時間 8:30～17:00 ところ 保健福祉センターひだまり

### 障害相談 TEL 25-1183 実施日 月～金

受付時間 9:00～17:00 ところ 保健福祉センターひだまり

### 女性相談 TEL 25-1276 実施日 月・水・金

受付時間 9:00～17:00 ところ 保健福祉センターひだまり

### 人権相談 要予約 TEL 25-1126 実施日 19日(火)

受付時間 13:30～15:30 ところ 市民課 (市役所西庁舎1階)

### 鳥羽市 LGBT 相談 要予約 TEL 25-1126

実施日 17日(日) 受付時間 13:30～15:30

ところ 市民体育館 中会議室 ※参加費 500円 (お茶とお菓子付き)

### 夜間納税相談 要予約 TEL 25-1132 実施日 月～金

受付時間 17:15～20:00 ところ 税務課 (市役所西庁舎2階)

### 無料職業紹介 要予約 TEL 25-1241

実施日 火・水・木 受付時間 9:00～16:00

ところ 無料職業紹介所 (市役所西庁舎3階)

### 消費生活相談 TEL 0596-21-5717

実施日 月～金 受付時間 9:00～12:00、13:00～16:00

ところ 伊勢市消費生活センター

今月の表紙

4月4日～5日、大山祇神社で行われた春祭りの写真です。境内には威勢のいい掛け声が響き渡り、獅子舞に噛まれて泣き出す子どもと、それを見守る家族の笑顔など、伝統行事を通じて子どもから高齢者まで交流を楽しむ姿が見られました。春の風物詩として地域に愛されています。



## 子育て応援

### あそびの広場「だっこ」 子育て支援センター TEL 25-7225

とき 月～金 9:00～11:30、13:00～15:30

※子育て相談は、月～金曜日 9:00～16:30

ところ 子育て支援センター (あおぞら保育所2階)

### 子育てサロン

社会福祉協議会 TEL 25-1188

対象 就学前の子どもとその保護者

相差女性活動センター とき 14日(木) 10:00～12:00

桃取コミュニティセンター とき 不定期(くわしくは問い合わせください)

### 子育て応援!! 0.1.2.3 サークル 山本 TEL 090-7953-7066

Facebook <https://www.facebook.com/toba0.1.2.3>

ところ 保健福祉センターひだまり2階・ひだまりホール 9:30～11:30

7日(木)	たのしい折り紙～簡単に手軽に遊べます(^^)/
14日(木)	石鹸のデコパージュ～石鹸がオシャレに変身! 材料費 100円
21日(木)	じしんでゆれたらどうするの!?～避難訓練編、非常食付き
24日(日)	子どもとみんなのいべんと～幸丘公園前サークルハウスでプレゼントいっぱいイベント
28日(木)	里ちゃんの手相占い&誕生会～手相の見かたや今年の運勢も占います☆

## 納税

税務課 TEL 25-1132

### 軽自動車税 (種別割) 第1期

納期限 6月1日(月)

## 健康

健康福祉課健康係 TEL 25-1146

乳幼児健康相談 28日(木) 9:00～11:00  
要予約 持ち物 母子健康手帳 ※母乳相談要予約

健康相談 要予約 月曜～金曜日 9:00～17:00 担当 保健師

こころの健康相談 月曜～金曜日 9:00～17:00  
要予約 担当 保健師・福祉相談員

栄養相談 要予約 月曜～金曜日 9:00～17:00 担当 管理栄養士

元気ルーム開放 月曜・木曜日 9:00～16:30 水曜日 13:00～16:30

## 高齢者支援

健康福祉課地域包括支援センター TEL 25-1182

### 認知症相談会 要予約

とき 5月20日(水) 13:00～16:00

ところ 保健福祉センターひだまり 相談室

## 朝市

### あらしま朝市 ところ 安楽島漁協前

第2・第4日曜日 8:00～10:00

あらしま新鮮組 TEL 090-7950-4425

### 今浦朝市 ところ 旧今浦保育所

第1・第3日曜日 8:00～10:00

麻生の浦会 TEL 090-2577-4833

### わのわ市 ところ JA 加茂駐車場

第2土曜日 8:30～10:30

わのわ市代表 TEL 090-8338-7493

立野 4月から広報の新メンバー、浜崎さん・原さん、よろしくお願ひします！

原 よろしくお願ひします！

浜崎 よろしく！じゃあ、さっそく広報作っていかか

原 うーん。このページのレイアウトどうしようかな。

立野 背景とかイラストの配置とか、簡単そうに見えて実は難しいんですよ！

浜崎 これは、オレンジでいいんじゃない!?この言葉も入れるとわかりやすいと思うよ。

原 すごい！さすが浜崎さん！

立野 昔、広報担当やったでなく、そうでしたか・・・活躍のチャンスが・・・

原 これから3人で頑張ろうね!!

編集後記

広報マン

広報新体制!