



# とは

鳥羽の春を告げる  
はやし  
囃子の調べ

5月1日号

2009  
NO.1191



## 目 次

消費者トラブル・悪質商法

一人で悩まず相談を

3

新鳥羽小学校が完成しました

4

シリーズ介護予防「運動編Ⅰ」

いつまでも元気に過ごすために

6

離乳食を応援します！

7

食べることはここから始まります

小中学校・幼稚園の

耐震診断の結果を公表します

8

4月1日付け職員定期異動

10

第54回鳥羽みなとまつり

出展団体・メモリアル花火協賛・市民協賛を募集します

12

まちの話題

13

木田市長のど〜んとコミュニケーション

14

人権文化の花を咲かせよう

鳥羽のお宝再発見！

15

子育て広場「だっこでほっと」

みんなでハーモニー

16

Start(出発点)・半世紀・やんちゃっこあまえっこ・広報文芸

暮らしの情報

18

library news (図書館だより)

21

行政チャンネルとば番組案内

よみがえる「鳥羽」をみる・とばっこげんきっこ・編集後記

22

### 【今号の表紙】

鳥羽のまちに春の訪れを告げる「とば春祭り」が、4月11日と12日に行われました。

賀多神社では、11日、前夜祭の宵宮に、こども囃子やこども狂言が披露され、祭りを盛り上げました。境内に設けられた舞台上、岩崎・大里・本町の三町内のこどもたちが、一生懸命練習した囃子を演奏したり、市能楽保存会の児童3人が狂言「附子」を見事に演じ、会場からは大きな拍手が送られていました。



広 報

とば

## 鳥羽市消費生活相談室

専用ダイヤル ☎ 251241

わたしたちが相談をお受けします



楠 相談員



里中 相談員

と き 毎週火曜・金曜日午前9時～午後4時  
※祝日と年末年始を除きます  
ところ 市民文化会館3階・消費生活相談窓口  
相談方法 面談・電話相談

# 消費者トラブル・悪質商法 一人で悩まず相談を

市では、消費者被害の救済や未然防止・拡大防止を図るため「消費生活相談」を行っています。契約上のトラブルなどでお困りのかたは、早めにご相談ください。

農水商工観光課商工労政係 ☎ 251156

**若者を狙う  
悪質商法にご用心！**

消費者トラブルに関する相談は、高齢者だけでなく、学生や社会経験の浅い若者を狙ったものが見られます。今回は、その手口の一部を紹介します。

### アポイントメントセールス

電話やはがきで、「会員になれば海外旅行に安く行ける」「あなたが選ばれました」などと呼び出され、高額な商品を契約させられます。

### 電話情報提供サービス

突然、「有料サイトを利用した料金が未納だ」と、延滞金を

を含めた高額な料金を請求するメールやはがきなどが送られてきます。

### 資格取得商法

職場などに強引な電話をかけてきて「資格を取ると仕事に有利」などといって、教材の購入や受講を勧められます。

### マルチ商法

「簡単にもうかる話がある」などと誘われ、新会員を増やすために高額な商品を買って販売組織に入会させられます。ネットワークビジネスなどと呼ばれることもあります。

### これらの被害に 遭わないために

- ① 知らない人からの突然の電話や訪問があったら、慎重に、冷静に
- ② 妙に親しげな言葉やうまい話は、要注意
- ③ 呼び出されても行かない
- ④ いらないものを勧誘されたら、きっぱり断る
- ⑤ 一人で悩まず相談を

## わたしは「こんな言葉」で誘われました

～鳥羽市消費生活相談室の相談事例から～

### 事例2（資格取得商法の二次被害）

「仕事も紹介するから」と勧められ、資格取得用教材を購入しました。しかし、勉強する時間もなく資格取得をあきらめていたところに、突然電話が入り「受講を終了するまで解約できない」「解約するには費用が必要」と言われ、教材の費用はすでに支払ったのに、新たに解約費用支払いのローン契約を結ばされました。現在も、その費用を支払っていますが、納得いきません。

#### 助言

経過などを聞き取り、ローン会社への支払停止の手続きの助言や、販売業者との和解に向けた話し合いが円滑に行われるように協力しました。その結果、過払い金を放棄することで、残りのローンは支払わなくてもいいということになりました。

一度、こうした契約をすると、顧客名簿に名前が載り、業者間で利用されるので、注意が必要です。

### 事例1（架空請求）

こども宛に「消費者金融からあなたの債権を譲り受けました」と、業者から請求書が届きました。こどもは、心当たりがないということですが心配です。

#### 助言

何らかの手段で名簿を入手した悪質な業者からの架空請求はがきと考えられるので、しばらくの間、業者の新たな動きを見るよう助言しました。このような場合、連絡を取ってしまうと、電話番号など個人情報の漏えいにつながり、振り込め詐欺などのさらなる被害に遭う可能性があるため、絶対に連絡しないでくださいと説明しました。

その後、業者からの請求は来ないということです。



# 新鳥羽小学校が完成しました



本年1月に開校した新鳥羽小学校では、4月から新しく坂手から通学する児童が加わり、新学期を迎えました。

プールの工事が終わり、鳥羽小学校に関するすべての工事が完了しました。

今回は、新しく完成したプールを含め、学校の施設を紹介します。

教育委員会総務課 ☎ 0965 1262

## 体育館

防火を考え、鉄筋コンクリートや大断面集成材を使用しています。木目を基調とした温かみのある施設にしています。



## プール

25m×5コースで、うち2コースが低学年用となっています。



▲更衣室



▲外観



## 教室



廊下



中庭



談話コーナー

各教室は、人数に応じて仕切ることができます。また、オープンスペースを活用することで、多目的に利用することができます。

教室の隅には、こどもたちの集いの場となるよう、畳敷きの談話コーナーを設けています。



▲オープンスペース



▲仕切った教室

## 管理特別教室棟 2 階

吹抜けの天井は、木材を露出させたデザインとなっています。トップライトを中心に、理科室、音楽室、図工室、家庭科室など、特別教室 4 室を配置しています。



▲音楽室



▲理科室



▲管理特別教室棟 2 階

## 管理特別教室棟 1 階

昇降口には、鳥羽モニュメントとして、木製の格子と鳥羽の地形図をデザインしたものを配置しています。図書メディアセンターや職員室などがあります。



▲管理特別教室棟 1 階



▲図書メディアセンター



▲ホール

## エンゼル・クラブ (放課後児童クラブ)が 小学校敷地内に 移転しました

健康福祉課子育て支援室

☎ 1184

「生活・遊びの場」として、指導員と楽しく過ごしています

ピカピカのクラブが完成しました



## シリーズ介護予防 その1

## 運動編 I

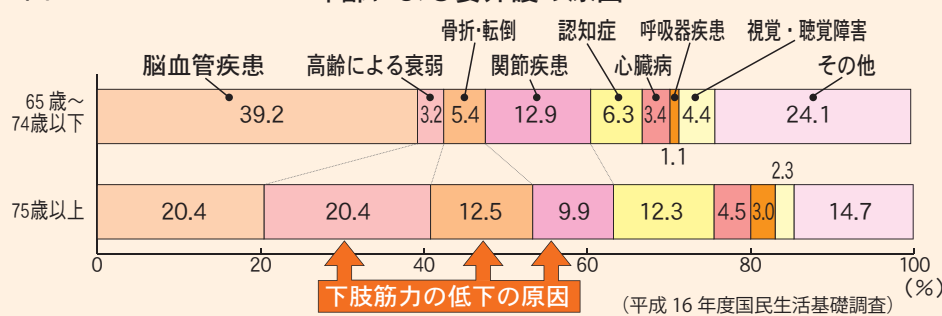
## いつまでも元気に過ごすために

高齢期を迎えても、自分らしくいきいきと生活することができるように、今回からシリーズで、運動やお口のケア、食事の取り方などいろいろな介護予防の方法についてご紹介します。元気なうちから、介護予防に取り組みましょう。

地域包括支援センター ☎ 1182

図1

年齢による要介護の原因



**筋力や骨の衰えから要介護状態を招くことも！**  
 体を動かさないと、筋力や骨が衰え、弱くなります。筋力が弱くなると、歩くときにつま先が上がりにくくなり、ちよつとした段差にもつまづきやすくなります。

また、歩くスピードが遅くなつて動くことがおっくうになり、行動範囲も狭くなつてしまいます。

筋力や骨の衰えは「転倒↓骨折↓寝たきり」という状態を招くことがあります。

体の機能低下から日常生活に支障が出て、介護保険で「要介護」「要支援」と認定される高齢者が増えています。その割合は、年齢とともに高くなります。

原因として、最も多いのは脳血管疾患ですが、高齢になるほど「高齢による衰弱」「骨折・転倒」「関節疾患」などが増えてきます。(図1参照) これらは、毎日の生活習慣で、予防や改善がある程度可能です。

### 普段の生活に運動を取り入れましょう

年齢に伴う筋力の衰えは、適度な運動を継続することで防止できます。

いつまでも元気でいきいき暮らすために、毎日少しの間でも運動しましょう。時間の空いたときなどに気軽に行うと長続きします。

無理をせず、できる範囲で行いましょう。

#### ②つま先とかかととの上げ下げ(すり足改善)



両足をそろえてかかとを床に着け、つま先を上げ下げします。次は反対につま先を床に着け、かかとを上げ下げします。20回繰り返します。

#### ①足指でグーパー(足指周辺筋肉を柔軟にし、転倒防止)



グーで5秒、パーで5秒を3回繰り返します。

**やってみましょう 足の筋力アップ体操**  
 地域包括支援センターでは、みんなで楽しく運動ができるよう「ビデオ体操」を作成しました。  
 今回は、その中で、特に足の筋力アップに効果のある体操を紹介します。家庭で簡単にできるものばかりです。ぜひ、行ってみてください。

#### ⑤足踏み(おなか、太ももの筋力アップ)



片足をまたよりやや高く上げ、内側に締めるように寄せる、緩めるを左右20回繰り返します。

#### ④ひざ合わせ(太もも内側の筋力アップ)



両ひざを合わせ、ひざ頭に力を入れたまま5秒静止した後、緩めます。3回繰り返します。

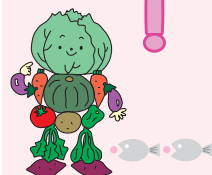
#### ③片足上げ・ひざ伸ばし(太ももの筋力アップ)



片足を上げ、ひざをゆっくり伸ばします。そのまま足首の曲げ伸ばしをした後、ひざを曲げ、足を下ろします。左右5秒ずつ3回繰り返します。

# 離乳食を応援します！

～食べることはここから始まります～



離乳食は、成長のための栄養補給だけでなく、食べる力を育て、健やかな心をはぐくみます。生活習慣や食習慣の基礎作りとしても大切ですが、初めての離乳に不安を感じているかたも多いのではないのでしょうか。  
今回は、離乳食についてと市の事業を紹介します。

健康福祉課健康係 ☎ 1146



## 離乳食の役割

### 食べる力を育てる

ドロドロのものを飲み込む練習から始め、肉団子ぐらいの固さのものをかみつぶして食べられるようになります。また、遊び食べを通して、自分で食べることを覚えていきます。

### 栄養の確保

成長するにつれて、母乳や育児用ミルクだけでは必要な栄養がまかなえなくなりま

す。徐々に離乳食の割合を増やしていくことで必要な栄養を確保します。

### 心を育てる

食事中的コミュニケーションや食べ物の味・香り・食感などの五感を通して情緒や感性を育てます。

## 離乳食で大切なこと

### お子さんの状態に合わせた進め方

一人ひとりに個性があるように離乳食の進め方もそれぞれ違います。基準やほかの子どもと比べて焦らないで。無理に先を急ぎ過ぎたり、

いつまでも同じようなものをあげていては、十分に練習ができません。丸のみなどの癖

### リズムをつけましょう

離乳食が進んできたら、なるべく同じ時間にあげるようにしましょう。食事のリズムをつけることで、生活のリズムを整えていきましょう。

### 離乳食を楽しみましょう

離乳食作りは悩むことも多く、大変と感じるかたもあると思います。あまり義務感にとらわれてしまうと、お母さんも疲れてしまうし、お子さんだって食べることが嫌いになつてしまうかもしれません。それぞれの状況に合わせて、楽しみながら進めましょう。

## 離乳食教室のご案内

市では、離乳食教室を開催しています。お母さん同士の交流や子育ての情報交換の場として、ぜひ、参加してください。

### 離乳食教室

対象 4～8か月児  
開催予定 年6回・奇数月  
内容 離乳食の進め方についてのお話や調理実習を中心に行います。  
※開催月に4、5か月になるお子さんには通知をします。  
(5月の日程は、今号広報19ページをご覧ください)



### 離乳食教室後期

対象 9～12か月児  
開催予定 年6回・偶数月  
内容 実際にお子さんに試食をしていただきながら、離乳食から幼児食への移行についてのお話や悩み、心配事についての相談を中心に行います。  
※開催月に9、10か月になるお子さんには通知をします。



離乳食教室のくわしい日程などは、健康カレンダーや広報とばをご覧ください。

離乳食についての相談は、乳幼児健康相談(毎月第2木曜日)や電話相談でも行っています。心配なこと、分らないことなどありましたら気軽に利用してください。



# 小中学校・幼稚園の 耐震診断の結果を公表します



平成15年度に耐震化工事が行われた安楽島小学校の校舎。  
鉄骨ブレース（筋交い）で補強しました。

市では、学校施設の耐震診断を実施し、補強が必要と認められた校舎などについて耐震化工事を進めています。

ここでは、平成20年5月1日現在の診断結果と今後の改築・耐震化計画を併せてお知らせします。

教育委員会総務課 ☎ 1262



## 耐震診断とは

昭和56年以前に旧耐震基準で建築された建物について、国が定めた診断基準に基づき

耐震化の促進を加速させる」方針を出しました。  
本市でも、現在の実施計画に見直しや修正を加えながら、学校施設の耐震化に取り組んでいきます。

学校施設は、児童生徒などにとって一日の大半を過ごす学習・生活の場であることから、安全な環境を確保することは重要なことです。  
また、地震などの災害時には、地域住民の避難場所としての役割も大きく、学校施設の耐震化は緊急な課題です。  
平成20年5月の中国四川省大地震で、多くの学校が倒壊したことを受け、国が「耐震化の促進を加速させる」方針を出しました。

## 診断の対象施設は

木造以外の校舎などで、階数が2階以上、延べ床面積の合計が200平方メートルを超える施設です。

## 診断結果の判断基準は

建物の耐震性能を表す指標Is値（構造耐震指標）によって総合的に評価をします。  
Is値は、その建物が地震にどの程度耐えられるかを表すもので、建物の強度と粘りをもとに形状・経年劣化などを考慮し、階別・方向別に算出した、その最小値を用います。耐震改修促進法の基準では、

現況状況（コンクリートなどの劣化状況など）、構造計算および工学的判断などにより、その耐震性能を診断するものです。

## 今年度の耐震化工事

平成20年5月1日現在の耐震診断の結果、耐震基準を満たしていない校舎や屋内運動場（体育館）が16棟ありました。そのうち、今年度は安楽島小学校・加茂小学校・鳥羽東中学校の3校で、5棟の耐震化工事を行う予定です。

今年度、耐震化工事が行われる予定の

- ①安楽島小・校舎北館
- ②安楽島小・屋内運動場
- ③鳥羽東中・校舎
- ④鳥羽東中・屋内運動場
- ⑤加茂小・屋内運動場



耐震診断状況一覧

Is 値が 0.7 未満および改修が必要な建物

[ 小学校 ]

(耐震診断結果は、平成20年5月1日現在)

学 校 名	棟番号	建 物 区 分	建築年月	面 積 (㎡)	構造 (※)	階数	耐震診断結果 (I s 値)	耐震化計画年度および対応状況 (H 21.2)
鳥羽小学校	1-1	校舎(管理・普通・特別教室棟)	S04.09	2,679	R	3	—	【H20.12.25 新校舎・屋内運動場完成】
	1-2	屋内運動場	S04.09	554	R	3	—	
	3	校舎(特別教室棟)	S29.03	397	W	2	—	
桃取小学校	1-1	校舎(管理・普通・特別教室棟)	S44.03	1,257	R	2	0.98	H12 耐震および大規模改修(済)
	2	屋内運動場	S45.03	403	S	1	0.33	H22～H23 耐震補強
答志小学校	8	校舎(管理・普通・特別教室棟)	S50.09	1,771	R	3	0.83	H9 耐震および大規模改修(済)
神島小学校	1	校舎(管理・普通・特別教室棟)	S45.10	1,348	R	2	—	H25～H26 中学校との複合化を検討(改築)のため耐震診断は未実施
加茂小学校	1	校舎(管理・普通教室棟)	S36.08	1,474	R	3	0.34	H23～H24 改築
	9	校舎(特別教室棟)	S56.03	1,133	R	3	0.29	H22～H23 耐震補強
	1	屋内運動場	S57.02	721	R	1	0.23	H21 耐震および大規模改修
安楽島小学校	1	校舎(管理・普通教室棟)	S43.03	1,252	R	2	0.78	H15 耐震および大規模改修(済)
	9	校舎(普通・特別教室棟)	S53.03	1,125	R	3	0.43	H21 耐震および大規模改修
	12	校舎(普通・特別教室棟)	S58.03	1,418	R	3	—	【新耐震基準による建築】
	7	屋内運動場	S49.03	597	S	1	0.21	H20～H21 耐震および大規模改修
弘道小学校	1	校舎(管理・普通・特別教室棟)	S36.08	1,671	R	3	—	H21～H22 改築のため耐震診断は未実施(耐力度調査実施済)
	2	屋内運動場	S44.03	437	S	1	—	H22～H23 改築のため耐震診断は未実施(H21 耐力度調査実施予定)
坂手小学校	1	校舎(管理・普通・特別教室棟)	S36.10	1,187	R	4	—	H21.4 から休校のため耐震診断は未実施
	12	屋内運動場	H12.02	450	R	1	—	【新耐震基準による建築】
菅島小学校	11	校舎(管理・普通・特別教室棟)	S59.03	1,891	R	3	—	【新耐震基準による建築】
国崎小学校	10	校舎(管理・普通・特別教室棟)	H08.03	1,375	R	2	—	【新耐震基準による建築】
鏡浦小学校	11	校舎(管理・普通・特別教室棟)	H11.05	2,724	R	3	—	【新耐震基準による建築】
	1	屋内運動場	S42.02	432	S	1	—	屋内運動場として未使用のため耐震診断は未実施
小浜小学校	5	校舎(管理・普通・特別教室棟)	H07.03	1,724	R	3	—	H21.4.1 廃校 地域教育施設として活用予定

[ 中学校 ]

学 校 名	棟番号	建 物 区 分	建築年月	面 積 (㎡)	構造 (※)	階数	耐震診断結果 (I s 値)	耐震化計画年度および対応状況 (H 21.2)
鳥羽東中学校	1	校舎(管理・普通・特別教室棟)	S54.06	6,173	R	3	0.32	H21 耐震および大規模改修
	2	校舎(特別教室棟)	S54.06	375	R	1	1.50	
	4	屋内運動場	S54.03	1,353	R	2	0.20	H21 耐震および大規模改修
長岡中学校	1-1	校舎(管理・普通・特別教室棟)	S35.12	999	R	2	0.93	H07 耐震および大規模改修(済)
	1-2	校舎(特別教室棟)	S38.03	288	R	2	0.93	
	2	校舎(特別教室棟)	S45.03	220	R	2	0.70	
	11-1	屋内運動場	S49.03	331	S	1	0.22	H 23～H 24 耐震および大規模改修
	11-2	屋内運動場	S50.03	384	S	1	0.22	
神島中学校	1	校舎(管理・普通・特別教室棟)	S45.03	1,306	R	2	—	H25～H26 小学校との複合化を検討(改築)のため耐震診断は未実施
	9	屋内運動場	S60.03	763	R	1	—	【新耐震基準による建築】
加茂中学校	1	校舎(管理・普通・特別教室棟)	H03.05	2,554	R	3	—	【新耐震基準による建築】
	18	屋内運動場	H04.03	830	R	1	—	【新耐震基準による建築】
鏡浦中学校	1-1	校舎(管理・普通・特別教室棟)	S36.03	491	R	2	—	H 23～H 24 耐震補強 (耐震診断については、H 22 年度実施予定)
	1-3	校舎(管理・普通・特別教室棟)	S38.06	281	R	2	—	
	9	校舎(管理・普通・特別教室棟)	S63.08	1,050	R	2	—	【新耐震基準による建築】
	1	屋内運動場	H02.03	792	R	1	—	【新耐震基準による建築】
答志中学校	3	校舎(管理・普通・特別教室棟)	S63.03	1,818	R	2	—	【新耐震基準による建築】
	4	屋内運動場	S63.03	843	R	1	—	【新耐震基準による建築】

[ 幼稚園 ]

園 名	棟番号	建 物 区 分	建築年月	面 積 (㎡)	構造 (※)	階数	耐震診断結果 (I s 値)	耐震化計画年度および対応状況 (H 21.2)
かもめ幼稚園	1	校舎(園舎)	S53.03	687	R	1	1.52	
	4	校舎(園舎)	H14.12	273	R	1	—	【新耐震基準による建築】

※構造 R：鉄筋コンクリート造、S：鉄骨その他造、W：木造

# 平成21年度市職員人事異動

## 課長級

▽総務課副参事（環境課長）  
竹内清▽税務課長（税務課長補佐）益田由典▽健康福祉課長兼社会福祉事務所長兼保健福祉センター所長兼介護予防施設長（水道課長）齋藤清彦▽健康福祉課副参事（健康福

祉課長補佐）寺田勝治▽健康福祉課副参事兼課長補佐兼社会福祉事務所次長（建設課まちづくり整備室長）辻清道▽健康福祉課副参事兼子育て支援室長（農水商工観光課観光戦略室長）下村悦生▽環境課長兼答志島清掃センター所長（環境課長補佐兼環境保全係

## 総務課人事係 ㊦ 1113

長）中村孝▽農水商工観光課長兼水産研究所長兼園芸センター所長（税務課長）城山幸一▽建設課長（建設課副参事）天野正巳▽定期船課副参事兼運航業務係長事務取扱（定期船課長補佐兼運航業務係長）矢田和昭▽水道課長（企画財政課長補佐）松井真澄▽監査委員事務局局長（会計課長補佐）田岡洋子▽教育委員会総務課長（健康福祉課長兼社会福祉事務所長兼保健福祉センター所長兼介護予防施設長）山本政信▽教育委員会生涯学習課長兼図書館長（教育委員会生涯学習課長補佐兼スポーツ振興係長）細木正蔵

## 課長補佐級

▽企画財政課長補佐兼行政改革室長（定期船課長補佐）上村和弘▽企画財政課長補佐（総務課長補佐兼防災対策室長）寺本孝夫▽企画財政課長補佐（企画財政課企画調整係長）中村菊也▽総務課長補佐兼防災対策室長（健康福祉課子育て支援室長）世古雅人▽市民課長補佐兼戸籍係長（市民課戸籍係長）山下祐子▽税務課長補佐（総務課長補佐兼契約管財係長）池田雄則▽税務課長補佐（税務課市民税係長）吉川久寿男▽健康福祉課長補佐兼高齢・障害係長（健康福祉課高齢・障害係長）山本勝利▽健康福祉課長補佐兼介護保険係長（健康福祉課介護保険係長）古水健二▽環境課長補佐（水道課管理係長）上村渡▽農水商工観光課長補佐（農水商工観光課水産係長）榎高広▽農水商工観光課観光戦略室長（税務課長補佐）山下正樹▽建設課長補佐（総務課付課長補佐）西川文司▽建設課長補佐（水道課長補佐）松尾直至▽建設課まちづくり整備室長（農水商工観光課長補佐）堀口敦▽定期船課長補佐（企画財政課長補佐兼情報統計係長）齋藤貞之▽会計課長補佐（定期船課庶務係長）橋本しほみ▽水道課長補佐兼給水係長（建設課長補佐）濱口貢▽消防本部主幹兼消防係長兼整備係長（消防署副署長兼警防係長兼整備係長）岡村豪人▽消防署副署長（消防本部主幹兼消防係長）鳥谷尾好一▽消防署副署長兼通信指令係長

## 保育所長

（消防署警防係長）尾崎持持▽消防署副署長（消防署救急係長）寺本久八▽教育委員会生涯学習課長補佐兼スポーツ振興係長（建設課長補佐）上村元宏▽環境課松尾清掃センター所長兼業務係長（再任用）下村一登▽建設課長補佐（再任用）片岡直博

## 新規採用

▽答志保育所所長兼桃取保育所長（船津保育所主任保育士）濱岸照葉▽かがみうら保育所長（安楽島保育所主任保育士）中村寛子▽相差保育所所長兼国崎保育所所長（かがみうら保育所主任保育士）大山紀子▽菅島保育所所長兼神島保育所所長（答志保育所所長兼桃取保育所所長）長橋伊都子▽安楽島保育所所長（菅島保育所所長兼神島保育所所長）山本ふさ子▽船津保育所所長（あおぞら保育所主任保育士）上井千春

## 木田市政 第2期へ



任期満了に伴う鳥羽市長選挙が、4月5日に告示されましたが、現市長の木田久主一氏以外に立候補者の届け出がなく、無投票再選となりました。

木田市政は2期目に入り、「人口減対策」や「鳥羽マリンタウンを軸とした市の活性化」など懸案課題の解決を目指して動き始めました。

任期は、4月21日から平成25年4月20日までとなります。



# 海が 燃える夜

# 第54回鳥羽みなとまつり

**7月24日(金)** イベント 17:00～21:00  
花 火 20:00～21:00

※荒天のときは25日(土)に順延します

鳥羽の夏の一大イベント「鳥羽みなとまつり」が、今年は7月24日(金)に開催されます。

鳥羽みなとまつりは、金刀比羅宮鳥羽分社のお祭りでもあり、海上渡御(電飾船での海上パレード)や陸上渡御(松明行列)などさまざまな神事がご覧いただけます。また、ステージでの催し物やいろいろな屋台など盛りだくさんに楽しんでいただけるお祭りです。

花火大会では、観客参加型や音楽花火などバラエティーに富んだ花火があります。鳥羽みなとまつりならではの迫力花火をお楽しみください。

鳥羽みなとまつり実行委員会 ☎ 2751  
(鳥羽商工会議所内)  
農水商工観光課観光戦略室 ☎ 1157



## おまつり広場ブース 出展団体募集

お祭り当日の広場内ブース出展団体を募集します。

### 応募資格

- ①実行委員会が公と認める団体(非営利)に限ります。
- ②ゴミの持ち帰りなど責任を持つて、協力的参加ができること。
- ③実行委員会の要請に協力していただけること。

出店料 1ブース3,000円(予定)

申込期限 6月12日(金)

申込・問合せ先 鳥羽みなとまつり実行委員会

※応募者多数の場合は、実行委員会内催物部会で厳正な抽選を行い決定します。

## メモリアル花火協賛募集

大切な人に伝えたいあなたのメッセージを花火に託して鳥羽の夜空に打ち上げてみませんか?

ご協賛いただいたかたには、花火をゆつくりご覧いただける特別観覧席(指定席)入場券を進呈します。

花火の種類 合同スターマイン

### 協賛内容

1万円:合同スターマイン+チラシ

へのコメント掲載(15文字以内) + 特別観覧席2名分

2万円:合同スターマイン+チラシへのコメント掲載(30文字以内) + 特別観覧席4名分

5万円:合同スターマイン+チラシへのコメント掲載(30文字以内) + 特別観覧席8名分+花火模擬玉1個

30万円:単独スターマイン(1個人・1団体での単独打ち上げも可能です。詳細は、鳥羽みなとまつり実行委員会にご相談ください)

申込期限 6月19日(金)

※企業PR(周年などの記念は可)、政治色・宗教色のあるもの、誹謗中傷などはお受けできません。

市民協賛募集

お祭りの原動力は、市民のみなさんの応援です。より一層まつりを盛り上げていただくために「市民協賛」を募集します。ご協賛いただいたかたには、1口1名分の協賛観覧席(自由席)入場券(7月24日のみ有効)を進呈します。

## 市民協賛募集

市民協賛 1口1,000円(2口以上)

申込期限 7月17日(金)

申込口数 先着200口

協賛募集についてのお申込み・お問合せは、鳥羽みなとまつり実行委員会(鳥羽商工会議所内)へ。

12



国土交通省の「離島体験滞在交流促進事業」として建設されていた答志コミュニティアリーナが完成し、3月19日に完成式が行われました。

施設の1階には歴史文化資料室、体験交流室、調理室などが整備され、島を訪れる観光客と島民との交流の場や住民の生涯学習の拠点として利用されます。2階には体育館としても使用できる多目的アリーナが設けられ、体育館のなかった答志小学校のこどもたちは、「これで、雨の日もスポーツができる」と大喜びでした。

島民と観光客の交流の場として



離島の自然の中で、ウォーキングやカロリー計算された食事をしたり、専門の先生から生活習慣の改善方法について話を聞くことで健康を見つめ直す「ウェルネスの旅」が、4月11日、12日に1泊2日で答志島と神島で開催されました。

このツアーは、島の旅社と三重大学、鳥羽市が協力して企画していますが、8回目を迎えた今回は好天に恵まれ、参加者のみなさんは、島ならではの風景や新鮮な海の幸を楽しみながら、島の春を満喫していました。

自然の中で体も心も健康に



3月28日～30日、宮崎県で開催された「春季全日本小学生女子ソフトボール大会」に、伊勢市の女子ソフトボールチーム「UK I UK I スピード」が三重県代表として出場し、このチームに所属する中村莉子さん、勢力瑠々さん(ともに答志小6年)、中村彩季さん(同小4年)が、大会前に、市長に出場の報告をしました。

大会は、残念ながら一回戦敗退という結果でしたが、こどもたちは、全国という舞台を通して、普段にない緊張感やチームワークなど、数え切れないほどの貴重な経験をしました。

貴重な経験を次に生かして



4月4日に、東京で開かれた「全日本女子レスリング選手権大会」に出場し、見事2位に入賞した角谷萌々果さん(鳥羽東中2年)、植村仁美さん(鏡浦小2年)、和田結愛さん(安楽島保育所)と、5日に広島で開かれた「ひろしま平和カップ第20回青少年のためのフェンシング競技会」で、2位に入賞した奥田彩野さん(鳥羽東中1年)の4人が、14日、市役所を訪れ、市長に大会の結果を報告しました。

市長からねぎらいの言葉を受けた4人は、これからもさらに上を目指して頑張ることを誓っていました。

今度は、一番上を目指します!!



## 木田市長の



vol.44

自分自身の運を信じて

市長選が終わりました。無投票で当選させていたただいたことについて、当日よりも後から、じんわりと喜びがわいてきました。

前回は厳しい選挙選だっただけに、運動のしこりが残らないことや周りの人たちに掛ける迷惑が小さかったことなどを考えたりするたびに、喜びが大きくなってきました。

近隣の市長選では、現職の候補が苦戦をする例が多くなってきました。

財政状況が大変厳しかったり、市民のニーズが大きかったりすると、現職にとっては厳しい選挙となります。

今の世は、「現職の強み」が「現職の弱み」に変わってきているのではないのでしょうか。

そのような情勢の中で無投票当選させていたただいたわたしは、本当に運が良い男だと思います。

今回の選挙のときも多くのかたから「あなたは運が良い男や」と言われました。

わたし自身も、これまで何かを決断するときや難しい問題に直面したとき、「わたしは運が良い男やから大丈夫や」と自らに言い聞かせ、自らを信じて行動してきました。

最近では、「自分は運が良い」と思っていると、本当に運が良くなってくるのではないかなと思うようになりました。

自信のない顔をしていると幸運の女神がそっぽを向いて離れてしまいかもしれません。まさに、「運は自分でつかむも

の」と言えるのでしょうか。

しかし、そうは言っても、いい加減な判断で仕事をしていては大失敗となります。慎重かつしっかりと考えた上で、自分は運が良いと自信を持って決断することが大切ではないでしょうか。

誰にだって判断のつきかねる問題があります。判断が間違っていて失敗してしまったら、そのときは「神が試練を与えてくれた」「失敗は、成功のもと」と思い直して頑張るしかありません。やっぱりここでもプラス思考が良いですね。

そういえば先日、「失敗をして後悔することが人間を成長させる」と、NHKの番組の中で脳学者の茂木健一朗さんが言っていました。

わたしの二期目は、一期目以上に積極的に、そしてプラス思考で頑張っていきます。

真珠のように小さくても輝く鳥羽市づくりに挑戦していきたいと思います。



# 人権文化の花を咲かせよう

Vol.84

## ブルーリボンに 祈りを込めて

3月14日に横田滋さん・早紀江さんご夫妻をお招きし、「第27回鳥羽市人権講演会」を鳥羽商工会議所かもめホールで開催しました。

昭和52年11月15日、当時、中学1年生だったお二人の娘さんである横田めぐみさんが、下校途中に突然姿を消してしまいました。それからご夫妻は、あらゆる手を尽くし、めぐみさんを探し続けました。その後、亡命した北朝鮮元工作員の証言などから、めぐ

みさんが北朝鮮に拉致され、平壤で暮らしている可能性が浮上してきました。

平成14年、北朝鮮は拉致の事実を認めましたが「めぐみさんは死亡」という発表がありました。

しかし、ご夫婦はこの発表後も「めぐみさんを返してほしい」という願いから、何千回と講演会活動などを続けてこられました。

今回の講演を通し、ご夫妻のめぐみさんへの切なる思いは、聞く人の心を打ち、この問題を風化させてはいけないと感じたかたもたくさんいると思います。また、拉致という行為が、重大な人権侵害であり、この問題について関心と認識を深めていただけの機会にもなったと考えています。

「しいたげられている多くの北朝鮮の人たちを助けてあげてほしい」と発言された早紀江さんの言葉からも、拉致をした国を憎むのではなく、拉致という重大な人権侵害について、わたしたち一人ひとりが認識を深めていく必要があると感じました。

## 鳥羽のお宝 再発見!



vol.12

教育委員会生涯学習課

☎ 1268

### 神島八代神社神宝の謎② なぜ神島にあるの？

#### 金銅製の太刀

八代神社の神宝の中に金銅製の頭椎（かぶつち）太刀と呼ばれる刀が2組あります。

この太刀は7世紀代（1、400年前）のものと考えられ、柄頭が丸く、中央に小穴が空いているのが特徴です。

このような刀は日本各地で古墳（こふん）と呼ばれる当時の支配者の墓から出土する場合がほとんどで、しかも、前方後円墳のような大きな古墳から出土しています。

県内でも、明和町の坂本1号墳といったその地域を代表する古墳から出土しています。

しかし、現在、神島で古墳は確認されていません。昔には現在の集落があるところに存在したことも考えられますが、小さな島であることと、周辺の答志島や菅島にはたくさん古墳があることを考えると、「聖なる島」としてむしろ造られなかったと考えるのが自然なのではないでしょうか。

また、前回お話しした画文帯神獣鏡（がもんたいしんじゅうきよう）も明和町にある古墳から出土していることは注目されます。明和町には、古代に斎宮（さいくう）と呼ばれる天皇家から派遣され、伊勢神宮に仕えた皇女の宮がありました。この斎宮のある地域と同じような遺物が神島にも残されていることは、この

島は時の天皇家にとって東日本への起点として崇められていたのではないのでしょうか。したがって、この太刀は、古墳から出たものではなく、島にお供えされたものだと考えられます。

神島に限らず、鳥羽には古代の天皇家と大きな関わりがあったと想像される和歌や、場所がたくさんあります。これについては機会を改めて紹介しますが、鳥羽は伊勢神宮と並び重要な地域として認識されてきた場所なのです。

今後、発掘調査などで、とんでもないお宝が発見される可能性を鳥羽は秘めているといえます。



八代神社に残る「頭椎太刀」。丸い柄頭が特徴です

## みんな子育て



子育て広場

## だっこでほっと

遊びに来てね

vol.9

子育て支援センター

☎・FAX 7221

やねよりた〜か〜い

こいの〜ぼ〜り〜

5月5日は子供の日。

この端午の節句には、強く元氣なこどもに育つようにと願いを込めて、クマと相撲をとった金太郎や、病気を追い払うといわれるかぶとや武者人形を飾ります。

また、滝を登っていくコイのようにたくましく、頑張るこどもになってほしいとこいのぼりを立てたりします。

いつの時代も、お父さんやお母さん、周りの大人たちがこどもの健やかな成長を心から願い、寄せる思いはひとつです。

さて、あそびの広場「だっこ」は、こどもやお父さん、お母さん、おうちのかたがお互いの「輪」を広げたり、育児の不安や悩み、子育てに関

する情報交換の場として

「ほつ」としたひとときを過ごしてもらおう場所です。みなさんで一緒に子育て、そして親育ちをしましょう。

「だっこ」では、子育て講座や人形劇、季節の行事なども計画しています。

ぜひ、遊びに来てください。

**場所** あおぞら保育所2階  
**利用できる日**

火曜日・水曜日・金曜日

**利用できる時間**

午前9時〜11時30分

午後1時〜3時30分

**対象** 就学前のお子さんとその保護者

\*「だっこ便り」は各保育所、幼稚園、市役所（子育て支援室）、図書館、保健福祉センターひだまりなどに置いてあります。どうぞご覧ください。





# Start

出発点  
若いカップルの登場です

Vol.116

## 目標は、鳥羽で真珠婚！

夏には、家族も増えます。  
どんな人ですか？  
雅利 優しく、料理上手で  
かわいらしい人です。  
美幸 何事にも一生懸命な人  
です。  
新婚生活は？  
雅利 何もかも新鮮で、毎日  
が楽しいです。  
美幸 よく手伝ってくれるの  
で助かっています。家事など  
日々勉強の毎日です。  
どんな夫婦に？  
二人 うそや隠し事のない夫  
婦になりたいです。

みんなで  
小阪 雅利 さん (27)  
美幸 さん (24)  
【幸丘】

# Harmony

あなたも登場してください

【連絡先】総務課秘書広報係 ☎ 1114

ハ モ ニ

「スタート 出発点」は、  
夢いっぱいの若いカップ  
ル、「あなたとわたし半  
世紀」は、結婚して半世  
紀を迎えたか、迎えよう  
とするご夫婦に登場いた  
だいています。

## あなたとわたし 半世紀

116

勝又 佐美夫 さん (76)  
きわ さん (67)  
【小浜町】

## 「金と銀」二重の喜びです

きわさんのお姉さん夫婦の紹  
介で一緒になりました。  
どんなかたですか？  
佐美夫 しんのしつかりした人  
です。今まで、よく付いてきて  
くれました。  
きわ 器用で優しく、何事にも  
前向きな人ですね。  
結婚生活の思い出は？  
きわ 夫婦舟で約40年、結婚当  
時は船も海も初めてで、怖さも  
知らずに一生懸命働きました。  
これからは？  
佐美夫 今年わたしらが金婚  
式、娘夫婦が銀婚式を迎えます。  
孫、ひ孫の成長を楽しみにゆっ  
くり過ごしたいですね。



KIDS  
photograph

# やん あま えっ っこ



お父さん大スキ♡  
おてんば娘です!!

山下 紘 ちゃん

平成20年3月26日生まれ(答志町)



莓パクパク♪  
いつもニコニコ♡夢たんです♡

木田 夢華 ちゃん

平成20年3月23日生まれ(坂手町)



いたずら大好き♡  
やんちゃなさなです♡

橋本 沙奈 ちゃん

平成20年3月17日生まれ(一丁目)



いつも笑顔で  
とても元気です!

小林 侑斗 ちゃん

平成20年4月23日生まれ(岩倉町)



食べ過ぎにて、  
ただいまダイエット中!?

田代 蒼依 ちゃん

平成20年4月10日生まれ(池上町)



いつもニコニコ♡  
我が家の癒し系です☆

河相 日和 ちゃん

平成20年4月1日生まれ(相差町)

満1歳になる元気なお子さんの写真(デジタル画像も可)に20文字以内のコメントを添えて、誕生日までに秘書広報係へお送りください。

## 報芸 広文

## 詩

まぼろし

岩倉町 辻田 武美

◆渡辺 正也 選

ほんとうにあの時の  
空は  
今よりもっと  
どこまでも  
青く澄み渡っていた

真夏の昼間の  
晴れた空へ  
どこからか  
玉虫は現れた  
太陽の光を浴びて  
いろあざやかに  
宝石のように飛んでいる

とっさに  
この一瞬の美を  
捕えようとしたが  
手もとに網はない  
またたく間に  
玉虫は輝きながら  
虚空へ吸い込まれて行った

《評》きれいだっただけの昔の空。その中を美しい玉虫が飛んだ記憶。ひよっとすると、それは、ほんとうに、まぼろしだったのかも知れません。



# 暮らしの情報

5月1日～



※ちで見かけた元気な

広報とばに掲載された  
写真を差し上げます。  
ご希望のかたは、総務  
課秘書広報係まで。

## お知らせ

### 胃がん検診(バリウム)

保健センター

(健康福祉課健康係)

☎ 251146

対象者 昭和45年4月1日までに生  
まれたかた

検診料 800円(70歳以上無料)

申込方法 保健センターへ電話で申  
し込んでください。定員になり次第  
締め切ります。

注意 検診前日午後9時以降の飲  
食・喫煙は避けてください。当日は  
飲食しないでください。

市内医療機関で胃がん検診(胃力  
メウ)を実施予定ですが、今回受診  
すると受けられません。胃がん検診  
は、1年間に1度しか受けられませ

るので、どちらかを選んで受診して  
ください。

### 胃がん検診日程表

と き	受付時間	と ころ
5月19日(火)	8:00～9:00	鳥羽磯部漁協岡崎支所
5月25日(月)	8:00～8:30	鳥羽磯部漁協浦村支所
	9:00～9:30	鳥羽磯部漁協石鏡支所
5月27日(水)	8:00～8:30	鳥羽磯部漁協畔蛸支所
	9:00～9:30	鳥羽磯部漁協相差支所
5月28日(木)	8:00～8:30	浦村農村婦人の家
	9:00～10:00	保健福祉センターひだまり (休日夜間応急診療所)

### 「高齢者をまもりたい」講演会

地域包括支援センター

☎ 251182

「虐待や悪質商法の被害に遭った」  
「認知症の人が行方不明になり何日  
も見つからない」「二人暮らしの高齢  
者が孤独死した」など、このような  
悲しい事件が起こらないようにする  
ためには、地域のみなさんの見守り  
や「ちよつと変だな」という気付き  
が鍵を握ります。

地域包括支援センターでは、高齢  
者のかたが住み慣れた地域で安心し  
て生活できるよう「どのように高齢

者を見守るか」についての講演会を  
開催します。地域の高齢者を守るた  
めには、周囲のかたの協力が必要で  
す。積極的にご参加ください。

とき 5月23日(土)

午前10時～11時30分

ところ 保健福祉センターひだまり

講師 山口光治さん(淑徳大学国際  
コミュニケーション学部准教授)

申込期限 5月20日(水)

申込・問合せ先 地域包括支援セン  
ターへ。

### 「コミュニティ助成事業

市民課人権・生活係

☎ 251126

相差町内会では、(財)自治総合セン  
ターから平成20年度宝くじ助成を受  
けて、3台の太鼓を新しく整備しま  
した。

整備された太鼓は、相差天王くじ  
ら祭などで活用し、地域コミュニ  
ティ活動の充実を図っていきます。



### 鳥羽都市計画(鳥羽港臨港地区) を変更しました

建設課まちづくり整備室

☎ 251177

鳥羽都市計画の鳥羽港臨港地区に  
ついて変更しましたので、縦覧しま  
す。

縦覧場所 建設課まちづくり整備室  
(本庁舎1階)



### 運動施設利用口について

市運動施設指定管理者

☎ 256215(市民体育館)

7月、8月、9月、3月の月曜日  
は、市の運動施設(体育館、野球場、  
テニスコート、多目的グラウンドな  
ど)を通常どおり利用していただく  
ことができます。ただし、事前の予  
約が必要です。

また、個人利用のための回数券の  
販売をしています。

大人は11枚つづりで1,000円、  
小人(中学生以下)は11枚つづりで  
500円です。使用期限はありません。

くわしくは、体育館事務所へ問い  
合わせてください。

# 5/1 information



掛橋マロン(オス 1歳)

## 不動産公売

三重地方税管理回収機構徴収課  
☎059-213-7355

三重地方税管理回収機構では、不動産の公売を実施します。買い受けたいかたは、ぜひ入札に参加してください。

とき 5月20日(水)

入札時間 午前10時30分～11時

ところ 津市桜橋3丁目446-34

(県庁舎6階第61会議室)

公売方法 入札

【公売財産①】

(一棟の建物の表示)

所在 鳥羽市安楽島町字腰掛

1045番地55

1045番地71

建物の名称 フジタ第三鳥羽マンション

その1

構造 鉄筋コンクリート・鉄骨鉄筋

コンクリート造瓦葺6階建

床面積 3847.20㎡(延床面積)

(専有部分の建物の表示)

家屋番号 安楽島町1045番55の

13

建物の名称 3207

種類 住宅

構造 鉄筋コンクリート造1階建

床面積 2階部分 63.66㎡

敷地権 有

見積価額 94万円

公売保証金 10万円

※公売財産は、「フジタ第三鳥羽マンションその1」6階建の専有部分2階3207号室とその敷地権です。

同日には、他の物件の公売も実施します。なお、公売が中止になる場合がありますので、入札に参加されるかたは、電話でご確認の上、お越しください。

公売財産の詳細などは、同機構ホームページ(<http://www.zei-kikou.jp>)をご覧ください。

## コミュニティ助成事業

市民課人権・生活係

☎1126

中之郷町内会では、(財)自治総合センターから平成20年度宝くじ助成を受けて、老朽化していた中之郷会館を整備しました。

今後は、防災活動の拠点や地域コミュニティ活動を推進する場として活用していきます。



## 募集

### 地域活動にがんばる団体を応援します

企画財政課企画調整係

☎1101

みなで力を合わせて地域をより良くしていく活動に対し、経費の一部を補助します。

対象事業 身近な地域の活性化、地域の課題解決に役立つもので、次のテーマに沿った事業について補助します。

(1)安全・安心なまちづくりにがんばるもの

(2)子育て支援にがんばるもの

(3)女性や高齢者・障がい者の活動や生活支援にがんばるもの

(4)まちづくりへ市民が参加しやすい環境づくりにがんばるもの

対象者 住民団体、NPO、企業など(一部、対象外となる事業および団体があります)

補助金額 1事業につき、補助対象経費の2分の1以内(10万円まで)

補助対象となる事業の実施期間

平成22年2月28日(日)まで

募集期間 5月1日(金)～5月29日(金)

(郵送の場合は必着)

申請方法 所定の申請様式に必要事項を記入し、市企画財政課に提出し

てください。申請書は、市企画財政課のほか、各連絡所にあります。また、市のホームページ(<http://www.city.toba.mie.jp/kakuka/kakaku/chiikikoken/index.html>)からもダウンロードできます。

### 離乳食教室に参加しませんか

保健センター

(健康福祉課健康係)

☎1146

市では、これから離乳食作りを始めるかた、うまく進まずに悩んでいるかたなどを対象に「離乳食教室」を開催します。気軽に参加してください。

とき 5月21日(木)

受付時間 午前9時30分～10時

講義・調理実習 午前10時～11時30分

対象 4か月～8か月児のいる保護者(託児します)

ところ 保健福祉センターひだまり

2階・健康相談室

持ち物 母子健康手帳・エプロン・三角巾

募集人員 10人(先着順)

申込期限 5月19日(火)

申込先 健康福祉課健康係へ。



# 5/1 information

## 普通（上級）救命講習

消防本部

☎2821

消防署では、普通救命講習および上級救命講習を定期的に開催しています。いざというときのために、あなたも受講してみませんか。

とき 日程表のとおり

ところ 消防署

参加費 無料

募集人員 30人（先着順）

申込方法 開催日の7日前までに消防本部へ電話で申し込んでください。

内容 普通救命講習：心肺蘇生法、AED、止血法、気道異物除去法  
上級救命講習：普通救命講習の内容と傷病者管理、外傷の手当、搬送法など

## 救命講習日程表

内 容	と き	時 間
普通救命講習	5月18日(月)	13:30～16:30
	6月18日(木)	
	7月18日(土)	
	8月18日(火)	
	9月18日(金)	
	10月18日(日)	
	11月18日(水)	
	12月18日(金)	
	1月18日(月)	
上級救命講習	2月18日(木)	9:00～17:00
	3月18日(木)	

## スタイルアップ教室

保健センター

（健康福祉課健康係）

☎1146

生活習慣病予防のために、ゆつくりとした動作によって筋肉を鍛えるスロートレーニングを中心とした教室を行います。

対象 64歳以下のかたで、スロートレーニングをすることに支障のないかた

とき 5月から平成22年3月までの

おおむね第2火曜日と第4火曜日、午前10時～11時

※5月は12日(火)と26日(火)に行います。以降の日程は、広報とば16日号の生活力レンダーをご覧ください。

ところ 保健福祉センターひだまり2階・元気ルーム

持ち物 運動できる服装、飲み物、室内シューズ、タオル、バスタオル

募集人員 20人程度

参加希望のかたは、保健センターへ申し込んでください。（途中からの参加もできます）

## 手作りお弁当講座

子育て支援センター

☎27221

子育て支援センターでは、「こどもが喜ぶお弁当って?」「野菜が苦手、どうしたらいいの?」などの声にお

答えして、「ちよつと一時間一工夫」を食育、衛生面などからお話する「手作りお弁当講座」を開催します。気軽に参加してください。

とき 5月18日(月)午前10時～11時

ところ 子育て支援センター・あそびの広場「だっこ」（あおぞら保育所2階）

対象 乳幼児子育て中の保護者のかた（託児を希望されたかたは、応募のときに申し込んでください）

講師 管理栄養士

募集人員 10人（先着順）

申込期限 5月13日(水)

申込・問合せ先 子育て支援センターへ。

## 社会福祉協議会臨時職員

社会福祉協議会総務係

☎1188

社会福祉協議会では、次のとおり臨時職員を募集します。

職種・募集人員

地域福祉担当：1人程度

業務内容 障がい者就労支援施設での生産活動（マット編み、花苗などの栽培）の指導、日中一時支援事業（障がい児童の放課後預かり）の介助

資格条件

次の条件をすべて満たすかた

・地方公務員法第16条（欠格条項）に該当しないかた

・普通自動車免許を有するかた

## 自衛官幹部・一般曹候補生

防衛省自衛隊伊勢地域事務所

☎059623880

防衛省自衛隊伊勢地域事務所では、次のとおり幹部候補生と一般曹候補生を募集します。

申込期限 5月15日(金)

申込方法 指定の申込用紙がありま

す。

くわしくは、社会福祉協議会へ問い合わせてください。

	幹部候補生 (一般・技術・歯科・薬剤師)	一般曹候補生 (前期)
受験資格	26歳未満で、大学卒業または平成22年4月大学卒業見込みのかた	18歳以上27歳未満のかた ※平成22年3月高校卒業予定のかたは、後期で受験してください
申込期限	5月12日(火)	
試験日	5月16日(土)・17日(日) (17日は飛行要員のみ)	5月23日(土)

くわしくは、防衛省自衛隊伊勢地域事務所へ問い合わせください。

# library news

図書館  
だより

市立図書館 ☎ 26 4 5 5 5

## 新刊情報



### 《一般書》

『上大岡トメのいつもとちがう日』  
『恐怖のカロリーブック』  
『来週、宇宙に行つてきます』  
『拜啓十五の君へ』  
『日本文学変態論』  
『アンコ椿は熱血ポンちゃん』  
『マーキングブルース』 ほか  
《児童書》  
『戦争を平和にかえる法』  
『石油の大研究』  
『ベルおばさんが消えた朝』  
『国境まで10マイル』  
『ぎょうれつのできるすうぷやさん』  
『おとうさんはしょうぼうし』 ほか

5月 図書館カレンダー						
日	月	火	水	木	金	土
					1	2
3	4	5	6	7	8	9
10	11	12	13	14	15	16
17	18	19	20	21	22	23
24	25	26	27	28	29	30
31						

6月 図書館カレンダー						
日	月	火	水	木	金	土
	1	2	3	4	5	6
7	8	9	10	11	12	13
14	15	16	17	18	19	20
21	22	23	24	25	26	27
28	29	30				

### お知らせ

木・金曜日は午後7時まで開館しています。  
休館日は、月曜日(祝日の場合は開館)・第2水曜日です。

休館日

### ◎おはなしの会

とき 5月2日(土)午後2時

『くわすによぼう』 ほか2つ。

### ◎絵本と紙芝居の会

第1回 5月9日(土)午前10時30分

『おいしいおばけ』 ほか3冊。

第2回 5月24日(日)午前10時30分

『なんだったかな』 ほか3冊。

### ◎赤ちゃん絵本の会

とき 5月22日(金)午前10時30分

『しろくまちゃんのほっとけーき』 など。

### ◎ブックスタート

とき 5月27日(水)午前9時

ところ 保健福祉センター1ひだまり

### ◎鳥羽こどもの本の会(読書会)

とき 5月12日(火)午前9時45分

テキスト『田んぼのきもち』

### おはなし(ストーリーテリング)講習会受講者募集

こどもたちの好きなおはなしの選

び方や覚え方、話し方やその意義と

楽しさなどについて学ぶ講座です。

講師 下澤いづみさん

とき 第1回5月26日(火)・第2回6

月2日(火)・第3回6月9日(火)

毎回午前10時〜正午

ところ 市立図書館2階・会議室

### 募集人員

申込方法 資料代100円を添えて、

図書館窓口へ申し込んでください。

本のリサイクルフェア

とき 5月14日(木)〜6月9日(火)

午前9時〜閉館30分前

## 行政チャンネルとば番組案内(ケーブルテレビ アイティービー 6ch)

### 制作番組「テレビ広報とば」

(番組時間約30分)

放送時間…午前6時、8時、  
10時、正午、午後2時、4時、  
6時、8時、10時〜



### 鳥羽健康づくり体操

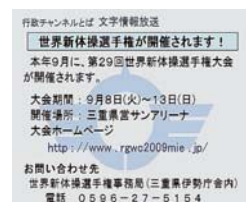
放送時間…午前7時〜、  
午後1時〜、  
7時〜



5月1日 ～ 5月15日	お知らせ	木田市長に2期目の市政運営を聞く
	特集	達人と行く!鳥羽のええところ再発見の旅!
	お知らせ	中小企業向け融資制度とセーフティネット保証 鳥羽パート情報センターの紹介
5月16日 ～ 5月31日	コミュニティ &トピックス	市内で行われたイベントなどの模様 を、アイティービーのニュース映像 を用いてお伝えします
	特集	新鳥羽小学校が完成しました
	お知らせ	6月1日〜7日は水道週間です 人は犬を越えられるか?ディスグジャパンカップ! 高齢者の虐待防止について
	コミュニティ &トピックス	市内で行われたイベントなどの模様 を、アイティービーのニュース映像 を用いてお伝えします

### 文字情報放送

上記の放送番組以外の  
時間に繰り返し放送し  
ます。



行政チャンネルとばを視聴するにはアイティービーと  
ケーブルテレビの契約が必要ですが、市ではアイティー  
ビーへの加入金26,250円を全額負担していますので、  
ぜひ加入をご検討ください。(引き込み・宅内工事費およ  
び毎月の利用料は別途負担していただきます)

放送内容やタイトルについては、変更される場合がありますのでご了承ください。

番組内容については情報統計係☎261102、加入申し込みについてはアイティービー☎0120-270-089へお問い合わせください。



すこやかに

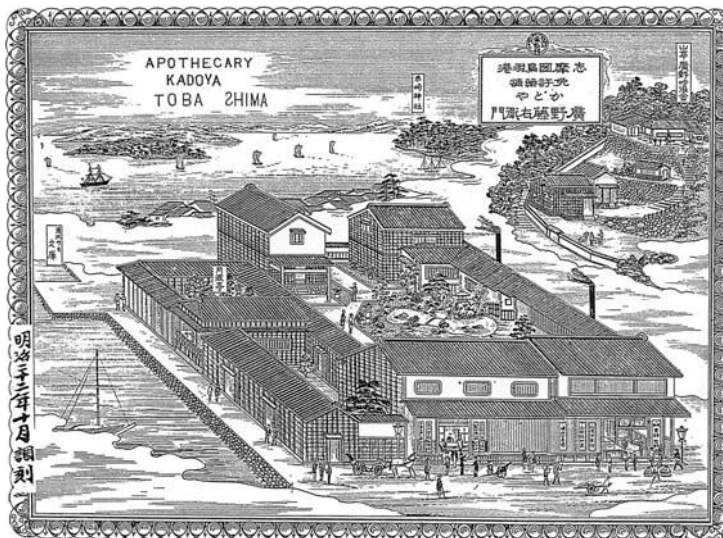
vol.35

## とばとげんきに

AK 絵



最近、五月病が低年齢化して小学生にもその症状が見られるそうです。周りからするとやる気がないように見えるかもしれませんが、実は苦しんでいるかもしれません。こどもからのサインを見逃さないようにしてあげてください。



8代目藤右衛門が造った私設公園「日渉園」  
 広野家住宅の北は、道を挟んで山につながっています。山の上の左側は、西念寺の最上段の墓地と隣接し、右側は、金胎寺に続く細い道になっています。ここに、8代目藤右衛門が造った私設公園「日渉園」があります。  
 大明から鳥羽湾が一望できる見晴らし場で、晴れた日には、富士山も見えたことから「富士見台」ともいわれ、花こう岩の腰掛けや明治44年に鳥羽に鉄道が開通したときに記念に造られた方位石がありました。  
 公園の整備に使った石は、河内町の「ゴロウ谷」というところから、加茂川を下って運んできたもので、大変苦労したという話です。

## 花こう岩の方位石

現在は、日渉園から少し下がった山あいにあります



公園の入り口に今も残る標石



## よみがえる「鳥羽」をみる

Vol.35

江戸時代には「大庄屋」も務め、鳥羽随一の資産家といわれた広野家。平成16年に市に寄贈された広野邸から、さまざまな鳥羽の昔の姿が見えてきます。

## 編集後記

## 広報マン

ホームページをリニューアルしました



澤田 ようやく新しいホームページができました！  
 角谷 どれどれ！。おつ、前よりも見やすくなったなあ。  
 澤田 本当は、4月には完成させたかったんですけど、間に合いませんでした。  
 角谷 それで上の写真が桜なんや。これも季節によって変えてみたらどう？  
 澤田 それはいいですね！そのほうが見てもらう人にも楽しんでもらえるかもしれませんね。  
 角谷 見やすく親しんでもらえるようにするのは、広報もホームページも一緒！これからは頑張るな！



編集と発行

鳥羽市総務課秘書広報係

〒517-0011 鳥羽市鳥羽三丁目1-1 ☎0599-25-1114

ホームページ <http://www.city.toba.mie.jp/>Eメール [koho@city.toba.mie.jp](mailto:koho@city.toba.mie.jp)

資源保護のために再生紙を使用しています。