

獅子と天狗が
舞い踊る

広報

とは

2014
5月1日号
No.1305

チャイルドシート等購入費助成事業のお知らせ 3

『災害時に避難する場所』を確認しましょう 4

国民健康保険事業
人間ドック・脳ドック抽選結果のお知らせ 6

三重県内男女共同参画連携映画祭 2014
ラブレター大募集 8

平成 26 年度市職員人事異動 10

元気でいきいきと暮らすために 11

“いきいきお出かけ券”の交付が始まります 12

みんなで守ろう子どもの笑顔
～虐待から子どもを守るために～ 13

納税は住み良いまちづくりの
第一歩です 14



まちの話題 15

木田市長のど〜んとコミュニケーション
人権文化の花を咲かせよう 16

一人一人が備えてこ！防災力 UP! 鳥羽
だっこでほっと 17

やんちゃっこあまえっこ
とばっこげんきっこ 18
広報文芸

暮らしの情報 19
おめでた・おくやみ

library news (図書館だより) 27
行政チャンネルとば番組案内

生活カレンダー・編集後記 28

4月16日、池上町Yさん宅の敷地で6色の芝桜の花が満開となり、ご近所のかたの目を楽しませています。

7～8年前に20株程度だった芝桜は今は敷地いっぱい咲き、他市から見物に来られるかたもいるそうです。

今月の表紙

4月5・6日、大山祇神社と賀多神社の例大祭に合わせて「鳥羽春まつり」が行われ、6日には大山祇神社で、「獅子と天狗の舞」が奉納されました。

大山祇神社への奉納を請け負うのは、藤之郷、中之郷、錦町、横町の4地区で、今年は藤之郷が年番にあたり、2頭の獅子と6匹の天狗を演じ、桜の花びらが舞う中、見物客を魅了していました。

その後、一行は市内を回り、4か所で舞を披露しました。



チャイルドシート等 購入費助成事業のお知らせ

市では、子育て支援の一環として新たな取り組みを実施します。今回は実施の目的や内容についてお知らせします。

健康福祉課子育て支援室 ☎ 25 1184

チャイルドシート等購入費助成事業とは

平成 24 年度から子どもが生まれた世帯に対して、子育て用品を購入することができる「とばっ子子育て応援券」を交付し、子育て世帯の経済的負担の軽減を図るとともに、安心して子育てができる環境の向上を目的としています。

平成 26 年度からは、新たにチャイルドシートなどの購入費に対して助成を行います。

交付対象者について

鳥羽市に住民登録があり、交付申請時において、平成 20 年 4 月 2 日以降に出生した 6 歳未満の子どもの保護者です。

支給額について

1 万円（10,000 円券×1 枚）

※現金との引き換えはできません。また、つり銭も出ませんので注意してください。

※支給額を超える分の利用については、自己負担となります。

申請方法について

健康福祉課子育て支援室（保健福祉センターひだまり 1 階）または各連絡所に交付申請書を提出してください。申請時は本人確認のできるものおよび印鑑をお持ちください。申請書の内容を確認し、チャイルドシート等購入費助成券を即日交付します。

申請書は、子育て支援室または各連絡所で配布しています。また、市ホームページからもダウンロードできます。

利用できる用品

チャイルドシート等購入費助成券で利用できる用品は、ベビーシート、チャイルドシートおよびジュニアシートです。

利用できる取扱店

	店 舗 名	住 所	電話番号
1	イオン 鳥羽店	大明西町 1-1	26 5131
2	コメリホームセンター 鳥羽店	安楽島町 1433-2	26 2800
3	池田自動車工業	船津町 1076-1	26 4524
4	カーサービス沖	安楽島町 320-5	26 3040
5	栗原モータース	安楽島町 1222-50	26 2546
6	三和自動車工業	堅神町 65-5	26 3283
7	生喜モータ有限公司	岩倉町 1-5	26 2332
8	有限公司ちゅーぶもーたーす	浦村町 275-2	32 6124
9	トヨタカローラ三重 鳥羽店	船津町石代 371-2	26 7311



販売協力店を募集しています

市では、チャイルドシート等購入費助成事業の販売協力店になっていただける事業者を募集しています。

申込方法

所定の申請書に必要事項を記入の上、健康福祉課子育て支援室へ提出してください。

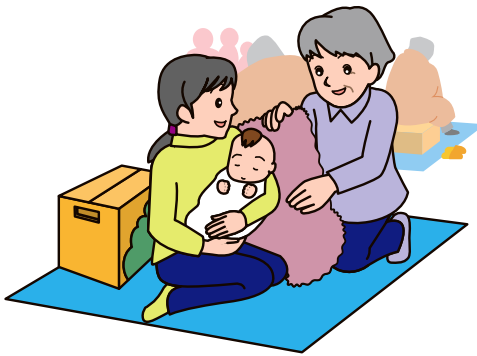
『災害時に避難する場所』を確認しましょう

総務課防災危機管理室

☎ 25 1118

市では、『災害時に避難する場所』を見直しました。

『災害時に避難する場所』には、『風水害等避難所』と『津波避難場所』があります。



台風などにより風水害が発生したときに、土砂災害や洪水などから避難する施設です。基本的には、被害を受ける恐れのある場合に市が発令する「避難勧告」や「避難指示」に伴い開設されますが、住民のみなさん自らが危険と判断し、自主避難をすることによっても開設されます。市などから避難勧告や避難指示が出されたときは、速やかに風水害等避難所へ避難しましょう。

なお、風水害等避難所は地震・津波による家屋倒壊や風水害による浸水被害を受けるなどして、自宅で生活ができない場合に、避難生活を送る場にもなります。

「風水害等避難所」とは

(表1) 風水害等避難所(台風や大雨などのときに逃げるところ)

◎地震発生後に安全が確認された場合には、地震・津波避難所としても運営します。

平成26年5月1日現在

	風 水 害 等 避 難 所		風 水 害 等 避 難 所
小浜地区	旧小浜小学校	長岡地区	弘道小学校
堅神地区	堅神公民館	相模町	千賀公民館
池上地区	鳥羽商船高専第2体育館	国崎町	堅子公民館
屋内地区	鳥羽小学校	畔蛸町	長岡中学校
	あおぞら保育所	千賀町	鳥羽磯部漁協相模支所女性等活動拠点施設
		堅子町	旧国崎小学校(現相模保育所)
鳥羽地区	美台集会所	鏡浦地区	鏡浦小学校体育館
	鳥羽市民文化会館	石鏡町	本浦公民館(風水害などのみ)
	NTT西日本鳥羽ビル	本浦	石鏡公民館
	JR東海鳥羽駅(風水害などのみ)	今浦	浦村農村婦人の家(風水害などのみ)
	近畿日本鉄道鳥羽駅(風水害などのみ)		かがみうら保育所
	奥谷公民館(風水害などのみ)		今浦老人憩の家
	若竹集会所	菅島地区	菅島コミュニティアリーナ
	あしたば作業所		菅島小学校
大明東町	鳥羽市武道館	桃取地区	桃取小学校
大明西町	かんぼの宿鳥羽		桃取コミュニティセンター
安楽島地区	安楽島小学校	答志地区	答志老人憩の家
	安楽島公民館	〔答志和具〕	答志コミュニティアリーナ
	鳥羽高校体育館		答志保育所
	鳥羽東中学校		寝屋子交流の館
	船津コミュニティセンター		答志中学校
加茂地区	幸丘公民館		答志和具公民館
〔船津町〕	若杉公民館	神島地区	神島開発総合センター
幸丘	岩倉公民館	坂手地区	坂手公民館
若杉町	みどりが丘集会所		坂手コミュニティアリーナ
若倉町	河内公民館	福祉避難所	保健福祉センターひだまり
河内町	松尾公民館		
松尾町	白木公民館	計	避難所数56か所
白木町	加茂小学校		
	加茂中学校		
	落口公営住宅集会所(風水害などのみ)		

表示は順不同

…船津区会所から名称変更

「津波避難場所」とは

津波避難場所とは、地震が発生した時に、津波からまず逃げるための場所です。地震の揺れが小さくても津波が襲来する場合もありますので、状況に応じて避難しましょう。また、津波避難場所などの高台に避難できても、さらに高いところへ行ける場合は、できる限り高いところを目指して避難し続けてください。※今回、新たに、「国崎保育所跡地」および「宮山」を津波避難場所に追加しました。



「避難勧告・避難指示」とは

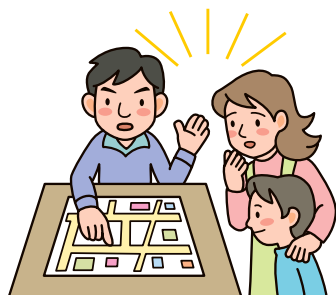
避難勧告：居住者に避難を勧め促すものです。
避難指示：被害の危険が切迫した時に発せられるもので、勧告より拘束力が強くなります。
※津波が予想される場合や津

波警報などが発表された場合には、呼び掛けを待たず、すぐに津波避難場所などの高いところへ避難してください。



どうして避難すればいいの？

表1「風水害等避難所」や表2「津波避難場所」へ避難してください。しかし、市が指定する場所にとらわれることなく、より安全な場所があれば、そちらに避難しましょう。また、地震などが発生したときには、がけ崩れなどで道路が通れなくなる可能性があります。普段から住み慣れた町でも、避難先までの道のりを確認しておきましょう。



(表2) 津波避難場所(津波から逃げるところ)

平成26年5月1日現在

	津波避難場所	海拔(m)		津波避難場所	海拔(m)
小浜地区	鳥羽グランドホテル(駐車場)	20	長岡地区 (相模町 国崎町 畔蛸町 千賀町 堅子町)	長岡中学校屋上 ※	17
	湯快リゾート 鳥羽彩朝楽(駐車場)	23		神明神社境内	18
	ガーデンヒルズ利平治(駐車場)	19		リゾートヒルズ 豊浜(駐車場)	16
	旧小浜小学校3階 ※	16		星の照 游月(駐車場)	28
堅神地区 池上地区 屋内地区	鳥羽小学校グラウンド	9		別館 すずき(駐車場)	32
	鳥羽商船高専第2体育館横広場	16		民宿旅館 山川(駐車場)	26
	あおぞら保育所グラウンド	18		旧国崎小学校(現相模保育所)グラウンド	33
	裏萩山公園	41		五感の宿 慶泉(駐車場)	40
鳥羽地区	美台第二公園	24		国崎保育所跡地	26
	城山公園	22		御宿 瀬乃崎(駐車場)	26
	日和山山頂公園	64		旧旭分校跡地	28
	旧鳥羽小学校グラウンド	39		鳥羽カントリークラブ(駐車場)	55
	ミキモト鳥羽工場敷地	30	鏡浦地区 (石鏡町 今浦 本浦)	鏡浦小学校グラウンド	12
	奥谷公園	15		本浦老人憩の家前広場	12
	あしたば作業所	27		サン浦島 悠季の里(駐車場)	20
	鳥羽国際ホテル(駐車場)	30		与吉屋(駐車場)	44
大明東町 大明西町 安楽島地区	扇芳閣(駐車場)	36		中山かき直売所(駐車場)	20
	鳥羽高校校庭	11		今浦観音堂前広場	11
	鳥羽東中学校グラウンド	36		石鏡公民館前広場	22
	桜ヶ丘緑地	27		旧石鏡保育所グラウンド	25
	第1安楽島苑公園	46		ホテル芭新萃(駐車場)	43
	安楽島小学校3階 ※	20		和風旅館 新八屋(駐車場)	60
	ホテル鳥羽小浦園(駐車場)	40	菅島地区	菅島小学校屋上 ※	17
	かんぼの宿 鳥羽(駐車場)	44		宮山	30
加茂地区 (船津町 幸丘 若杉町 若倉町 河内町 松尾町 白木町)	てんぐ山	20	桃取地区	天神山ゲートボール場	22
	加茂小学校3階 ※	14		八幡神社境内	12
	加茂中学校3階 ※	19	答志地区 (答志和貝)	答志保育所グラウンド	21
	鳥羽陽光苑敷地	27		つばき公園	18
	船津保育所グラウンド	21		答志中学校校庭	15
	鳥羽市園芸センター敷地	38		首塚	50
	幸丘公園	15	神島地区	神島保育所グラウンド	36
	若杉町多目的広場	16		八代神社境内	67
	隠殿岡第一公園	33	坂手地区	旧坂手小学校グラウンド	26
				林昌寺境内	10
表示は順不同		…新しく追加した津波避難場所	計	避難場所数 67 か所	

注) ※印の津波避難場所は、建物の最上階や屋上などで、逃げ遅れた場合や避難するのに時間がかかる要援護者などのための場所ですので、できる限りそれ以外の津波避難場所などの高台への避難をお勧めします。

国民健康保険事業

人間ドック・脳ドック抽選結果のお知らせ

3月20日に国民健康保険事業の人間ドック・脳ドックの抽選を行いましたので、抽選結果をお知らせします。なお、済生会松阪総合病院の脳ドックについては、申し込みが定員内であったため、申込者全員が当選となりました。※2次募集は行いません。

市民課保険年金係 ☎ 25 1148

抽選からドック受診まで

①当選したかたは、受診日が決まり次第、お知らせを送付します。直接病院へ問い合わせることはご遠慮ください。なお、5月受診のかたは、病院から送付される問診票などで受診日を確認してください。

抽選にはずれたかたは、全員キャンセル待ちとなります。キャンセル待ちの順番も抽選で決定しましたが、発表は行いません。

脳ドックについては、済生会松阪病院への申し込みが定員内となりましたので、伊勢赤十字病院のキャンセル待ちの順番が早いことから優先的に、済生会松阪病院での受診をご案内しました。

②受診日は、抽選結果の順に優先的に決定しますが、病院との調整の都合上、希望に添えないことがあります。都合により受診できない場合はキャンセルとなりますので、市民課保険年金係へ連絡してください。

③鳥羽市の国民健康保険の資格を喪失されたかた（後期高齢者医療制度のかたを除く）は、受診ができません。保険が変更になった場合は早急

手続きをしてください。

④当選したかたには、受診日の約1か月前に病院から問診票が届きます。届いたら、受診日を必ず確認してください。なお、平成25年度は、受診忘れのかたによるキャンセルが多く見られましたので、必ず受診し、ドック事業の運営にご協力をお願いします。

注意事項

①伊勢赤十字病院の人間ドックの問診票には、『胃カメラ希望のかたは、病院へ連絡ください』とありますが、申し込みの際、胃カメラを希望されたかたは連絡不要です。

②市立伊勢総合病院の婦人科検診は、基本健診と同日に受診できない場合があります。

③ペースメーカーをつけているかたは、必ず申し出てください。受診できない場合があります。



●人間ドック・脳ドック申込状況

ドック・病院	人間ドック		脳ドック	
	伊勢赤十字病院	市立伊勢総合病院	伊勢赤十字病院	済生会松阪病院
募集人員	220人	130人	80人	130人
申込者数	268人	160人	193人	113人

人間ドック 当選者

伊勢赤十字病院 定員 220 人

あ - 3	あ - 4	あ - 5	あ - 6	あ - 7	あ - 8	あ - 9	あ - 10	あ - 11	あ - 13
あ - 14	あ - 15	あ - 16	あ - 18	あ - 19	あ - 20	あ - 22	あ - 23	あ - 24	あ - 25
あ - 26	あ - 27	あ - 28	あ - 30	あ - 32	あ - 33	あ - 34	あ - 36	あ - 37	あ - 38
あ - 39	あ - 40	あ - 41	あ - 42	あ - 44	あ - 46	あ - 47	あ - 48	あ - 49	あ - 51
あ - 52	あ - 53	あ - 54	あ - 55	あ - 56	あ - 57	あ - 58	あ - 59	あ - 60	あ - 62
あ - 63	あ - 64	あ - 66	あ - 67	あ - 68	あ - 69	あ - 70	あ - 71	あ - 72	あ - 73
あ - 76	あ - 77	あ - 78	あ - 79	あ - 80	あ - 81	あ - 82	あ - 83	あ - 84	あ - 85
あ - 86	あ - 87	あ - 88	あ - 89	あ - 90	あ - 91	あ - 92	あ - 93	あ - 95	あ - 97
あ - 98	あ - 99	あ - 100	あ - 101	あ - 103	か - 1	か - 2	か - 3	か - 5	か - 6
か - 7	か - 8	か - 11	か - 12	か - 13	か - 14	か - 15	か - 16	か - 17	か - 18
か - 20	か - 22	か - 25	か - 26	さ - 1	さ - 5	さ - 6	た - 1	た - 2	た - 3
た - 4	た - 6	た - 7	た - 8	た - 9	た - 10	た - 11	た - 12	た - 13	た - 14
た - 15	た - 16	た - 17	た - 19	た - 20	た - 21	た - 22	た - 24	た - 25	た - 26
た - 27	た - 28	た - 29	た - 30	た - 31	た - 33	た - 37	た - 38	た - 39	た - 40
た - 41	た - 42	た - 43	た - 44	た - 45	た - 46	た - 47	た - 48	た - 49	た - 50
た - 51	た - 53	た - 54	た - 55	た - 56	た - 57	た - 58	た - 59	た - 60	た - 61
た - 63	た - 64	た - 66	た - 68	た - 69	な - 1	は - 3	は - 4	は - 5	は - 6
は - 8	は - 11	は - 12	は - 13	は - 14	は - 15	は - 17	は - 18	は - 19	は - 20
は - 22	は - 23	は - 25	は - 27	は - 28	ま - 1	ま - 2	ま - 3	ま - 4	ま - 5
ま - 6	ま - 7	ま - 8	ま - 9	や - 1	や - 2	や - 3	や - 5	ら - 1	ら - 2
ら - 3	ら - 4	ら - 5	ら - 6	ら - 7	ら - 8	ら - 9	ら - 10	ら - 13	ら - 14
ら - 15	ら - 16	ら - 17	ら - 18	ら - 19	ら - 20	ら - 21	ら - 22	ら - 26	ら - 27

人間ドック 当選者

市立伊勢総合病院 定員 130 人

う - 1	う - 2	う - 3	う - 4	う - 5	う - 6	う - 7	う - 9	う - 12	う - 13
う - 14	う - 15	う - 16	う - 17	う - 18	う - 19	う - 20	う - 22	う - 23	う - 26
う - 27	う - 28	う - 29	う - 30	う - 32	う - 33	う - 34	う - 35	う - 36	う - 39
う - 40	う - 42	う - 44	う - 45	う - 46	う - 47	う - 48	う - 49	う - 50	う - 51
う - 52	う - 53	う - 54	う - 55	う - 57	う - 58	う - 59	う - 60	く - 1	く - 2
く - 5	す - 1	す - 2	す - 3	す - 4	す - 5	す - 6	す - 7	す - 8	す - 9
す - 10	す - 11	す - 12	す - 13	す - 14	つ - 1	つ - 2	つ - 3	つ - 4	つ - 5
つ - 6	つ - 7	つ - 8	つ - 9	つ - 10	つ - 11	つ - 12	つ - 14	つ - 15	つ - 16
つ - 17	つ - 18	つ - 20	つ - 21	つ - 22	つ - 23	つ - 24	ふ - 5	ふ - 6	ふ - 7
ふ - 8	ふ - 10	ふ - 11	ふ - 12	ふ - 15	ふ - 16	ふ - 17	ふ - 19	ふ - 20	ふ - 21
ふ - 22	ふ - 23	ふ - 24	ふ - 25	ふ - 26	ふ - 29	ふ - 30	ふ - 32	ふ - 33	ふ - 34
ふ - 35	ふ - 36	ふ - 37	ふ - 38	ふ - 39	ふ - 40	ふ - 41	ふ - 42	ふ - 43	ふ - 44
ふ - 46	ふ - 48	ふ - 49	ふ - 50	ふ - 51	ふ - 53	ふ - 54	む - 1	れ - 1	れ - 2

脳ドック 当選者

伊勢赤十字病院 定員 80 人

い - 1	い - 4	い - 5	い - 6	い - 8	い - 10	い - 11	い - 12	い - 13	い - 22
い - 26	い - 30	い - 33	い - 34	い - 35	い - 36	い - 37	い - 41	い - 43	い - 44
い - 53	い - 54	い - 58	い - 62	い - 66	い - 68	い - 70	い - 71	い - 73	い - 75
い - 77	い - 81	い - 82	い - 85	い - 95	い - 96	き - 5	き - 7	き - 10	き - 12
き - 17	き - 18	き - 19	し - 1	し - 4	し - 7	し - 8	ち - 1	ち - 2	ち - 3
ち - 7	ち - 8	ち - 11	ち - 12	ち - 13	ち - 15	ち - 17	ち - 20	ち - 27	ち - 28
ち - 29	ち - 30	ひ - 4	ひ - 5	ひ - 7	ひ - 8	ひ - 9	ひ - 10	ひ - 13	ひ - 14
ひ - 15	み - 2	み - 4	ゆ - 1	り - 3	り - 6	り - 13	り - 15	り - 18	り - 20

三重県内
男女共同参画
連携映画祭
2014



鳥羽市
TOBA



(C) 2009 「60歳のラブレター」 フィルムパートナーズ

語りつくせないほどの「ありがとう」

60歳のラブレター

2009年 / 129分 / 監督：深川栄洋 / 出演：中村雅俊、原田三枝子ほか

6/29
(日)

スケジュール 開場 13:00 / 開演 13:30 ~
プレイベント 13:35 ~
上映 14:00 ~ 16:10

チケット 無料 (5月7日~ 整理券配布)

定員 120人

会場 鳥羽商工会議所 3階・かもめホール ☎ 2751
〒517-0022 鳥羽市大明東町 1-7
(鉄道) 近鉄志摩赤崎駅から徒歩 15分 (駐車場) 有



託児

満1歳~未就学児
申込期限：6月20日(金)
先着10人程度

Ticket
チケット

問合せ

市民課人権・生活係 ☎ 251141



大切な人とともに歩む人生に
想いを馳せ、感謝の気持ちを
伝えてみましょう

長年連れ添った夫婦が、感謝の気持ちをハガキ
につづる応募企画に着想を得て描く感動作。
3組の夫婦を通して、年を重ねてこそ感じる喜
びと不安を見つめ、築き上げた絆の尊さを浮き彫
りにする。

三重県男女共同参画センター「フレンテみえ」

TEL:059-233-1130 FAX:059-233-1135 E-mail:frente@center-mie.or.jp ★「フレンテみえ」では、全会場の開催情報・チケット情報などをご案内中です！

主催：三重県男女共同参画センター、四日市市男女共同参画センター、鈴鹿市男女共同参画センター、伊賀市男女共同参画センター、名張市男女共同参画センター、いなべ市、桑名市、東員町、菰野町、朝日町、川越町、亀山市、津市、松阪市、伊勢市、明和町、鳥羽市、多気町、度会町、大台町、志摩市、南伊勢町、玉城町、紀北町、尾鷲市、熊野市、御浜町、紀宝町

家族や恋人、友人など日ごろお世話になっている人なのに、近くににいるからこそ照れくさくてなかなか素直な気持ちを言葉で伝えられない……。

そんなあなたの大切な想いをラブレターにつづってみませんか？

市制 60 周年記念男女共同参画推進企画

いつもは言えない素直な気持ちを伝えてみませんか？

ラブレター大募集!!

市民課人権・生活係 ☎ 25 1141

応募要項

- 内 容** 大切な人への想いをつづったラブレターを募集します
- 応 募 期 限** 5 月 31 日 (土) 【当日消印有効】
- 賞** 最優秀賞 (1 点) 1 万円相当の真珠製品
入選 (3 点) 3 千円相当の真珠製品
- 応 募 方 法** 応募申込書に必要事項を記入・添付の上、市民課人権・生活係へ直接または郵送、E メールなどで提出してください。(連絡所への提出も可)
〒 517-0011 鳥羽市鳥羽 3 丁目 1 番 1 号
✉ jinken@city.toba.mie.jp
- 応 募 規 定** 200 字～ 400 字以内で未発表のもの (様式は問いません)
- 応 募 資 格** ①鳥羽市内在住または在勤、もしくは鳥羽市出身のかた
②6 月 29 日 (日) 開催の三重県内男女共同参画連携映画祭 2014 (右頁参照) へ参加が可能なかた (受賞されたかたは、この場で表彰・作品発表を行います)
- 入 賞 発 表** 入賞者へは通知文書および電話にて連絡させていただいた後、市ホームページにて発表します。
- 審 査 員** 市男女共同参画審議会長、市男女共同参画関係諸団体
- 諸 権 利** 応募作品の著作権は主催者に帰属し、作品の返却は行いません。
- 主 催** 鳥羽市



応募申込書

(住所) 〒		県	市
(氏名)		(性別) 男 ・ 女	(年齢) 歳
(匿名希望有無) 有 ・ 無		(ペンネーム)	
(電話番号)			
(電子メールアドレス)			
(誰から誰へのラブレター)		から	へ 例) 夫から妻へ

※ いただいた個人情報は慎重に取り扱い、本ラブレター募集に関する事業以外には使用しません。

元気でいきいきと暮らすために

～鳥羽地区・加茂地区・坂手地区・答志地区のみなさんへ～
お元気日常生活チェック提出のお願い

健康福祉課地域包括支援センター ☎ 25 1182



元気でいきいきと暮らすために

市では、介護保険の認定を受けていない高齢者を対象に「お元気日常生活チェック」を行います。みなさんにいつまでも元気で過ごしていただけるよう、普段の心身機能・生活機能を確認し、介護予防の必要なたに介護予防教室への参加をご案内していきます。

今年度は、鳥羽地区・加茂地区・坂手地区・答志地区で実施します。（その他の地区では来年度に実施します）

対象となるかたには、5月1日ごろに「お元気日常生活チェック」（表1）を郵送しますので、5月15日（木）までに同封の返信用封筒で提出をお願いします。

「お元気日常生活チェック」で生活機能低下の疑いがみられたかたには、「お元氣くらぶ（介護予防教室）」への参加をお勧めします

生活機能低下の疑いがみられ、教室を希望するかたに運動・お口・栄養（低栄養）の教室を行っています。

これまでに教室へ参加されたかたからは「体を動かすことが楽しくなった」「足の痛みが楽になった」などのご意見・ご感想が多数寄せられています。

運動教室



運動機能に低下がみられたかた

回数：10回（週1回程度）

お口の教室



お口の機能に低下がみられたかた

回数：3回（月1回程度）

栄養（低栄養）教室



栄養状態の改善が必要なかた

回数：3～6回（概ね月1回程度）

※栄養教室は、参加人数により訪問となることがあります。

※教室で効果の判定を行うため、指定回数の参加をお願いします。

お元氣くらぶ
メニュー

どの教室も
参加費無料です



（表1）

お元気日常生活チェック

5月15日（木）までに 同封の返信用封筒で回答をお願いします。

No.	質問項目	いずれかに○
1	バスや電車で1人で外出していますか	はい いいえ
2	日用品の買い物をしていますか	はい いいえ
3	預貯金の出し入れをしていますか	はい いいえ
4	友人の家を訪ねていますか	はい いいえ
5	家族や友人の相談にのっていますか	はい いいえ
6	階段を手すりや壁をつたわずに昇っていますか	はい いいえ
7	椅子に座った状態から何もつかまらずに立ち上がっていますか	はい いいえ
8	15分位続けて歩いていますか	はい いいえ
9	この1年間に転んだことがありますか	はい いいえ
10	転倒に対する不安は大きいですか	はい いいえ
11	6ヵ月間で2～3kg以上の体重減少がありましたか	はい いいえ
12	現在の身長と体重を記入してください 身長 cm 体重 kg	
13	半年前に比べて固いものが食べにくくなりましたか	はい いいえ
14	お茶や汁物等でむせることがありますか	はい いいえ

No.	質問項目	いずれかに○
15	口の渇きが気になりますか	はい いいえ
16	週に1回以上は外出していますか	はい いいえ
17	昨年と比べて外出の回数が減っていますか	はい いいえ
18	周りの人から「いつも同じことを聞く」などの物忘れがあると言われますか	はい いいえ
19	自分で電話番号を調べて、電話をかけることをしていますか	はい いいえ
20	今日が何月何日かわからない時がありますか	はい いいえ
21	（ここ2週間）毎日の生活に充実感がない	はい いいえ
22	（ここ2週間）これまで楽しんでやれていたことが楽しめなくなった	はい いいえ
23	（ここ2週間）以前は楽にできていたことが今ではおっくうに感じられる	はい いいえ
24	（ここ2週間）自分が役に立つ人間だと思えない	はい いいえ
25	（ここ2週間）わけもなく疲れたような感じがする	はい いいえ

お元氣くらぶ（介護予防教室）の参加を希望しますか

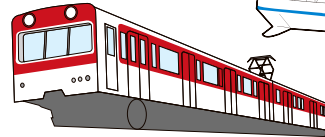
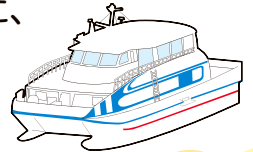
はい いいえ

教室参加を希望するかたは「はい」に○をつけてください。

“いきいきお出かけ券” の交付が始まります

市内にお住まいの70歳以上(平成26年4月1日現在)の高齢者を対象に、
今年も「いきいきお出かけ券」の交付が始まります。

健康福祉課高齢・障害係 ☎(25) 1183



いきいきお出かけ券の種類と内容

番号	券の種類	利用可能区間	交付枚数	住所地
①	かもめバス回数券 (100円券) ※ハッピーチケットではありません	かもめバス全区間	48枚	石鏡・国崎・相差・ 畔蛸・千賀・堅子以外の地区
			60枚	石鏡
			72枚	国崎・相差・畔蛸・千賀・堅子
②	市営定期船回数券	神島・答志・桃取・菅島航路 (いずれか1つの航路を選んでください)	12枚	鳥羽市内
		坂手航路	20枚	
③	近鉄電車回数券	白木駅～伊勢市駅の間 (区間内の下車可。ただし前途無効)	12枚	

※上記の①～③のいずれか1つを選択できます。

ただし、①かもめバスの回数券は、住所地により交付枚数が異なります。

※ご利用の際は、この券を係員に提示していただき、必要枚数を切り離してください。

受取方法

①5月中旬以降に、対象となるかたのご自宅に「いきいきお出かけ券引換証」を郵送します。

②5月27日(火) から、市内郵便局(簡易郵便局を除く)、保健福祉センターひだまり、または各連絡所で引換えを開始します。

引き換え時間

午前9時～午後5時(平日のみ) ※郵便局は午後4時まで

申請に必要なもの

1. 本人確認ができるもの(健康保険証、介護保険証、免許証など)
2. いきいきお出かけ券引換証
3. 印鑑

代理人申請の場合

上記3点のほか、代理人の本人確認ができるものと代理人の印鑑が必要です。

注意!!

- いきいきお出かけ券は、本人に限り使用できます。
- この券を他の人に使用させたり、譲り渡したりはできません。
- 万一不正にこの券を使用した場合は、返還していただきます。
- この券の再発行や、年度途中での種類の変更はできません。
- 離島在住のかたで、デイサービスなどの通所介護サービス利用時は、他の補助がありますので使用できません。
- この券を換金することはできません。



利用有効期間

平成26年6月1日(日)～平成27年3月31日(火)

みんなで守ろう 子どもの笑顔

～虐待から子どもを守るために～

健康福祉課子育て支援室 ☎ 257221



「長時間泣きわめいている

子どもがいるのですが・・・」

「ひと晩中、子どもが外に

放り出されていたようなのですが・・・」

**虐待かどうか迷う場合でも
ご連絡ください**

虐待かどうかわからないし・・・

まちがいかもしれないし・・・

きっと誰かが連絡しているはず・・・

と連絡をためらわないでください。

**「あなた」からの連絡が
親子を救います！**

身体的虐待・・・殴る、蹴る、投げ落とす、激しく揺さぶる、やけどを負わせる、おぼれさせる など

ネグレクト・・・家に閉じ込める、食事を与えない、ひどく不潔にする、自動車の中に放置する、保護者以外の同居人による虐待を放置する など

性的虐待・・・性的行為の強要、性器や性交を見せる、ポルノグラフィの被写体にする など

心理的虐待・・・言葉による脅し、無視、兄弟間での差別的扱い、子どもの前でドメスティックバイオレンス（夫からの妻への暴力など）を行う など

虐待のシグナル

- ①不自然な外傷（打撲、やけど）が見られる
- ②保護者が長期不在でいつも子どもだけにいる
- ③登校させず食事も与えない
- ④衣服が汚れている、元気がなく表情が暗い
- ⑤年齢にそぐわない性的な言動が見られる
- ⑥大声を上げ、子どもや家族に暴力をふるっている様子が感じられる
- ⑦虚言、万引き、家出などの問題行動を繰り返す



連絡・通報先

健康福祉課子育て支援室 ☎ 257221

南勢志摩児童相談所 ☎ 0596275143

納税は住み良いまちづくりの第一歩です

『真珠のようにきらり輝く鳥羽』を実現するための大切な財源である市税の種類やくらしと税のつながりなどについてお知らせします。

税務課 管理収納係 ☎(25) 1132
特別滞納整理係 ☎(25) 1136

くらしと税のつながり

わたしたちの暮らしは、市・県・国からさまざまな公共サービスの提供を受けています。身近な例では、学校・道路・上下水道・公園などの公共施設の整備や教育・福祉・環境・消防（救急）などの公共サービスがあります。

これらの公共施設の整備や公共サービスは、市民生活の基盤や地域社会の環境整備を行うためのものであり、わたしたちが安心して豊かに暮らしていくためにはなくてはならないものです。この、当たり前だと思っていることが、実は税金によって賄われているのです。

このように税は、わたしたち市民が社会の一員として暮

らしていくための貴重な財源となっています。

夜間納税相談窓口のご利用を

けがや病気、失業など、やむを得ない事情により、一時的に納めることができない場合は、納税計画を確実に守っていただくことを条件に、法律の範囲内で納期を延ばしたり、分割して納付することができます。

また、昼間に納税や納付相談ができないかたのために、平日（祝日を除く）の午後9時まで、税務課（市民文化会館2階）にて夜間納税相談窓口を開設しています。事前に予約の上、利用してください。※主な市税の種類と納期限は、以下のとおりです。



平成26年度 市税納期一覧表

税目	税の内容	第1期	第2期	第3期	第4期	第5期	第6期	第7期	第8期
市県民税	該当年度の1月1日現在に、鳥羽市内に住所を有する個人に賦課されます（1月2日以降に鳥羽市から転出されても、その年度の市県民税は鳥羽市に納めていただくことになります）	6月30日	9月1日	10月31日	平成27年2月2日				
固定資産税 都市計画税	該当年度の1月1日現在に、鳥羽市内に所在する土地、家屋および償却資産の所有者に賦課されます。	4月30日	7月31日	12月25日	平成27年3月2日				
軽自動車税	鳥羽市内を主たる定置場所とする原動機付自転車、小型特殊自動車、軽自動車および二輪の小型自動車に対し、該当年度の4月1日現在の所有者に賦課されます。	6月2日							
国民健康保険税	国民健康保険に加入されている世帯主および世帯内に被保険者のある世帯主に対して賦課されるものです。	6月30日	7月31日	9月1日	9月30日	10月31日	12月1日	平成27年2月2日	平成27年3月2日



今浦老人クラブ（小林千代太郎会長）では、創立50周年を記念して「ふるさと今浦～生い立ちと体験記～」を発行しました。老人クラブ会員のほか、町内会の協力も得て、今浦の旧跡・名勝や伝統文化、古文書に残る災害の記録のほか、地域のかたの体験記などがまとめられています。

会長は、「今浦は小さい集落だが、古代から人々が暮らしており、平安時代には神宮の荘園として都人が往来するなど、この地は知られていた。記念誌が地域のかたの郷土愛を育むきっかけになればうれしい」と語ってくれました。

今浦老人クラブが記念誌を発行



早苗さん 寿美子さん 静香さん

市では3月28日、3世代海女として活躍中の中川さん一家（相差町）を市キャンペーンガールとして再任用しました。

中川さん一家は平成24年9月に市キャンペーンガールに就任して以来、テレビや雑誌などのメディアに数多く出演し、市の宣伝ポスター「真珠の耳飾りの海女」（モデル・中川静香さん）も話題となるなど、市の観光と知名度アップに貢献してくれました。再任用の任期は2年で、引き続き市の情報発信の一翼を担っていただきます。

3世代海女さん、キャンペーンガール再任



三重県トラック協会南勢支部の南秀雄支部長は4月3日、市教育委員会を訪問し、交通安全啓発下敷き150枚を寄贈しました。

同協会からの下敷きの寄贈には、子どもたちが交通規則について興味を持ち、交通事故に遭遇しないようにとの願いが込められており、平成23年度から毎年行われています。

今年度は市内の小学校9校・150人の新一年生に、さまざまな車両のイラストや交通標識が入った下敷きが贈られました。

新一年生の交通安全を願って



志摩市在住の書道家・西尾孤山さんより、小説家・三島由紀夫の代表作「潮騒」の発表60周年を記念した書道作品が市に寄贈されました。

この書道作品には、西尾さんの「神島のかたはもちろん、観光で訪れる人たちにも、小説家・三島由紀夫の『潮騒』を再認識していただく機会になれば」との思いが込められています。

この作品は現在、神島開発総合センター1階に飾られています。

小説「潮騒」の発表から60周年を記念して

木田市長の

どろんどろん
コミュニケーション



Vol.99

「春の園遊会」

突然、予想だにできなかった春の園遊会への招待状が届きました。政令指定都市を除く全国約八百市の中で十二名の市長が招待されたということで、以前東海市長会の会長を務めたということがこの招待に結びついたのかなと思いました。園遊会は皇居で開かれるものとはばかり考えていましたが、会場は皇居ではなく赤坂御苑であるということが分かりました。ところが参加をして、この赤坂御苑がとても素晴らしい所であるということに気づかされました。普段は、もちろん一般の人は入ることができません。東宮御所や迎賓館があり、皇太子殿下や数名の皇室の方々が住まわれているところです。赤坂御苑の中はバスで進んでゆくと、深山幽谷とまでは言いませんが、

とてもここが東京のご真中とは思えない森や野が広がっていました。会場近くになると芝生や大きな池が連なり、例えていうと岡山の後楽園という庭園に似ていると感じました。会場のあちらこちらにテントが設けられており、飲み物やオードブル、焼鳥やジンギスカンがふんだんにサービスされていました。たくさんの方の外国人も招待されており、牛肉や豚肉を食べることができない方があり、羊肉のジンギスカン料理が出されるということを知りました。会場では多くの有名人、政治家家として知り合いの人達に会いました。たまたま会った杉良太郎さんが私の名札を見て「鳥羽つてすごく美しいところですね。私は鳥羽が大好きです。市長さんの名刺をください。」と

言ってくれました。有名人からのありがたいお言葉でしたが、私はどちらかというと杉さんのそばに居る伍代夏子夫人との会話を楽しませてもらいました。また、私達が並んでいるところには、鈴木三重県知事、山本県議会議長、舛添東京都知事そして京都市長などがそれぞれご夫妻で次々と集まれ、話に花が咲きました。

そして、首を長くして待っている招待者のところへ天皇皇后両陛下は共に手を携え、ゆっくりゆくり、一人ひとりの名札を見ながら歩いてこられました。皇后陛下が「あつ、鳥羽市長さん。」と言ってくださいましたし、皇太子殿下や秋篠宮妃紀子様も「その節はお世話になりました。」と言ってくださいました。これまで皇太子殿下や秋篠宮殿下が鳥羽へお越しになられた時、食事を一緒に一緒に説明させていただく機会があったからだと思います。鳥羽には度々皇族の方々がお越しください、その折々に接待させていただける鳥羽市長という立場に改めて感謝したところです。二千名の招待者と二千名の接待者が繰り広げる園遊会は、私達にとってまさに別世界でした。

備えあれば憂いなし



Vol.131

中国「殷」の宰相傳説の言葉。普段から準備をしておけば、いざというとき何も心配がないということ。人は憂いがあるから備えようと心掛けるものではないでしょうか。4月2日、チリで地震が起こりました。その知らせを受け、東日本大震災の教訓から、津波に対する皆さんの対策や、心構えができるようになりしました。今回も、国を始め、県や市町では迅速に対応を図りましたが、津波に対する考えかたは人によって違っているように思います。過去の体験や知識から学び、命を大切に防災教育に力を入れていることは、いざというときの備えとなります。

人権に対する考えかたも、常日ごろの心構えが大切です。その心を磨くのが教育にあると思います。何気ない言葉が相手を傷つけます。人を傷つける言葉は、相手の立場・気持ちになつてこそ初めて分かります。一人一人その人が体験してきたことの中で、受け止めかたが違い、傷つきかたも違います。学校においては、経験の少ない子どもたちに人権感覚を磨くことの学び（教育）が推し進められています。人権問題もさまざまあります。教育はその備えで、憂いがある人ほど備えをきちんとしようとするものだと思います。人を傷つける言葉や行為、人権侵害に対して感性を磨いていくことは、メディアの発達した今の時代、特に大切ではないでしょうか。

過去の体験や歴史に学び、語り継ぎ、親から子へ、子から孫へ命の流れを大切にしながら命の教育をすることが、相手の命を大切にし、相手のことを思い合うこと、思いやりあふれる社会を築くことにつながると信じます。みんなで鳥羽市に人権文化の花を咲かせていきましょう。

自主防災のすすめ—地域で災害に備える—

大規模な災害が発生したときに、地域を守るには、個人がばらばらで行動するよりも、組織的に防災活動を行える体制を備えて行動した方が効果的です。市では、ほとんどの町内会・自治会単位で、自主防災会が結成されています。自主防災会とは、地域住民が協力・連携して災害から「自分たちのまちは自分たちで守る」ために活動することを目的に結成する組織のことです。

自主防災会の役割 (平常時)

- 自分のまちの防災計画をつくる
- 防災知識の普及・啓発（市の出前と一くらの活用、講演会の開催など）
- まち歩きによる危険箇所や避難経路、倒れやすいブロック塀などの確認・周知と、これらを記したマップづくり
- 災害時に必要な資機材（発電機など）の整備・点検
- 家庭の安全点検の呼び掛け
- 災害時要援護者（障がい者、高齢者、乳幼児、外国人）対策づくり
- 防災訓練への参加の呼び掛けとその実施 など



自主防災会の役割(災害時)

- 初期消火
- 救出・救護
- 情報の収集・伝達
- 避難誘導・安否確認
- 避難所の運営
- 給食給水・生活維持
- 安全点検・巡回
- 地域の復旧・復興に向けた取り組みなど



まずは簡単な「地域づくり」から始めましょう

地域の防災力向上のためには、地域づくりの視点が重要です。日ごろから地域のつながりがあれば、災害時に連携しやすくなるでしょう。

- ①地域の誇りを大事にする…住民が共通に大事なものを作り、守る。例えば、石碑、祭、さまざまな文化など
- ②日常からの近所付き合い…子どもや高齢者に優しいまち。近所で声を掛け合う
- ③地域を支えるしくみづくり…地域が自律できるしくみ、住民と自治体の協働のしくみ

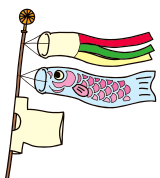


「スマートフォンで子育て」
こんな言葉を聞いたことはないでしょうか。最近行った講演会の中で、5人に1人がスマホを使って子守をしているというデータを見てびっくりしました。知育用であったりしつけ用であったり、赤ちゃんをあやしてくれるなどさまざまなアプリがあるようです。

これほどに、情報技術が進化している時代ですから、もちろん便利な物を使うのはごく普通のことです。しかし、「しつけ」つまり、子どもに善悪を教えるのが人ではなく機械に頼りきってしまうのもよいのでしょうか。

脳の発達には相互作用から育つと言われています。大人の「あやす」という行動で赤ちゃんの「笑う」を引き出すのです。子どもの成長・発達を考えると、あやす時の優しい声や、手の温もりはとても大切だと思います。それが、スマホに依存した子育てになってしまったらと思うと怖い気がします。

さて、5月5日は「こどもの日」子どもの人格を重んじ、その幸福を図るとともに、母に感謝する日として祝日に定められたそうです。激流の滝を登りきる鯉のように元気に健やかに育って欲しいという願いを込めて「鯉のぼり」を揚げるようになったといわれています。何でも便利になった今の時代でも、そんな子どもを思う親の心には変わりはないはずです。こどもの日を機会に、どんな子育てをしたか、どんな親でありたいか家族で考えてみるのもよいのではないのでしょうか。



一人一人が備えてこ！
防災力UP！鳥羽

総務課防災危機管理室

☎

(25) 1118

vol.12

Vol.30



スマホ依存に
なっていないですか？

みんなで子育て
だっこで
ほっと

子育て支援センター

☎ (25) 7225

やんちゃっこ あまえっこ

KIDS PHOTOGRAPH

満1歳になる元気なお子さんの写真（デジカメ画像可）に25文字以内のコメントを添えて、広報情報係へお送りください。メールアドレスでも受け付けています。☑ koho@city.toba.mie.jp



きょうすけ 松村 恭佑 ちゃん

平成25年3月18日生まれ（菅島町）

腕白だけど甘えん坊の恭佑♪
元気に育ってね



あやの 稲垣 綾乃 ちゃん

平成25年2月25日生まれ（岩倉町）

お姉ちゃんに負けなくらい果物が大好きです



きこ 木下 季虹 ちゃん

平成25年5月14日生まれ（一丁目）

お兄ちゃん大好き（^_^）キコちゃん



さくら 楠井 咲良 ちゃん

平成25年3月28日生まれ（小浜町）

大家族に囲まれて元気に育ってね！

すこやかに とばっこげんきっこ

おみらむい 絵

vol.90



釣り人が、カキいかななどのロープに引っかかったルアーなどで、漁師さんが大ケガすることがあります。魚釣りは、ルールとマナーを守って楽しみましょう。

報芸 広文

俳句

◆増田河郎子 選

硝子器に残る指あとと花ぐもり

小浜町 山口 信子

【評】卓の上にでも置いてあるのだろう。指紋もはっきり見える。どういう器かは読者に任されているが、ガラスの透明感がよくでている。

注射針春光捉え迫り来る

小浜町 石原 新

涅槃図を拝す格子の小窓かな

屋内町 中村 うめ

来ては去り来ては去る鴨春の磯

小浜町 井村 善也

日差し得て歩の軽くなる島の坂

坂手町 池田 伊吹

竿売りの過ぎゆく声や路地のどか

池上町 西井 正

山寺へ峠をひとり榛の花

船津町 さとうゆう

梅一輪観音堂を覗き見る

池上町 小川 和代

花冷えの川辺を翔てる鷺白し

松尾町 吉崎美和子

血圧の数値ばらつく余寒かな

池上町 東 保

たんばの土手に光りて風に揺る

幸丘 倉田 人子

水温み岸边に人の声たちぬ

河内町 奥村 清子

風に揺る花提灯やいかり草

安楽島町 竹内 雅子

紅白の梅の盆栽香り満つ

池上町 中村みゆき

わけぎ抜き浅蜷とあえし香りかな

大明西町 浦田 ちゑ

暮らしの情報

5月1日～



広報とばに掲載された写真を差し上げます。
ご希望のかたは、総務課広報情報係まで。

お知らせ

臨時福祉給付金

健康福祉課生活支援係

☎(25) 1181

4月から消費税率が8%に引き上げられましたが、国は、所得の低いかたがたへの負担の影響に配慮し、暫定的・臨時的な措置として、臨時福祉給付金を支給することとなりました。

なお、この給付金は臨時的なものであり、1回限りの支給となります。

対象 平成26年度分市民税(均等割)が課税されないかた(ただし、平成26年度分市民税(均等割)が課税される人の扶養に入っている場合や、生活保護受給者などは対象外です)

給付額 1人につき1万円(老齢基礎年金・障害基礎年金・遺族基礎年金・児童扶養手当・特別障害者手当の受給者などは5千円を加算)

※複数の手当などを受給しているも、加算額は5千円のみとなります。

申請先 平成26年1月1日(基準日)時点で住民登録のある市区町村

市では現在、申請・支給手続きを準備中です。給付時期や申請方法などが決まり次第、「広報とば」や市ホームページなどでお知らせします。

また、臨時福祉給付金の対象とならないかたで、一定の要件を満たす子育て世帯に対しては、「子育て世帯臨時特例給付金」を支給する予定です。対象として見込まれる世帯(児童手当受給者)へは別途通知する予定です。

臨時福祉給付金制度および子育て世帯臨時特例給付金について、くわしくは厚生労働省のホームページをご覧ください。

厚生労働省ホームページ

URL <http://www.mhlw.go.jp/>

「臨時福祉給付金」または「子育て世帯臨時特例給付金」で検索

厚生労働省「臨時福祉給付金」ダイヤル(土曜・日曜日、祝日を除く、午前9時～午後6時)

☎03-3595-13529



市指定ごみ袋手数料減免一覧表

減免対象要件	申請場所	取扱期間
生活保護受給者世帯	健康福祉課 ☎(25) 1184 または各連絡所	5月8日(木)から 平成27年 3月31日(火)
児童扶養手当受給者世帯		
特別児童扶養手当受給者世帯		
特別障害者手当受給者世帯		
とばっ子カード加入者世帯		
老齢福祉年金受給者世帯	市民課 ☎(25) 1148 または各連絡所	
0～2歳児を養育する世帯 (4月1日現在で2歳以下または年度内に子どもが生まれた世帯)		
4月1日現在で65歳以上の かたのみで構成する世帯で 市民税が非課税の世帯	環境課 ☎(25) 1149 または各連絡所	7月1日(火)から 平成27年 3月31日(火)

市指定ごみ袋手数料の減免申請

環境課資源リサイクル係

☎(25) 1149

市指定ごみ袋手数料の減免申請は、次表の減免対象要件に該当する世帯のかたが受けることができます。減免の方法としては30%以下の指定ご

み袋を年度1回60枚まで交付します。

申請は、世帯主(減免対象世帯員)の印鑑が必要となります。また代理人が手続きする場合は、世帯主と代理人両方の印鑑が必要です。持参してください。

なお、とばっ子カード加入者世帯のかたが申請する場合は、「とばっ子カード」を持参してください。

※市民課、環境課は市民文化会館1階です。

※連絡所での受付は、各連絡所所管区域のみとなりますので注意してください。

※1つの世帯で1度の交付しか受けることができません。

5月1日～

information

身体障がい者などのかたの軽自動車税の減免申請

税務課市民税係

☎ 25 1134

身体障がい者などのかたの軽自動車税の減免申請を受け付けます。

必要書類 運転免許証、障害者手帳など、平成26年度軽自動車税納税通知書、印鑑

受付場所 税務課または各連絡所

受付期限 5月26日(月)

※減免を受けられるのは、身体障がい者などのかた1人につき、普通自動車か軽自動車のいずれか1台です。

消防ポンプ自動車を更新

消防本部

☎ 25 2821

市消防団答志分団に最新の消防ポンプ自動車が配備され、2月25日に答志分団格納庫で入魂式が行われました。

20年ぶりに更新された消防自動車は、車両回りを照らすLED灯やタッチパネル式モニター操作盤など、さまざまな最新機器を装備し、安全かつ迅速な消火活動や火災予防の啓発など、島民の安全・安心のために活用されます。



配備された消防ポンプ自動車

胃がん検診(バリウム)

健康福祉課健康係

☎ 25 1146

対象 鳥羽市に住民登録があり、昭和50年4月1日までに生まれたかた

検診料 800円(70歳以上無料)

申込方法 健康福祉課健康係へ電話で予約をしてください

注意

● 検診前日の午後9時から検診まで、喫煙・飲食はしないでください。

● 胃がん検診は、1年間に1度しか受けられません。7～11月に実施される市内医療機関での胃がん検診(胃カメラ)を希望されるかたは重複受診に注意してください。

● 健康手帳をお持ちください。お持ちでないかたは当日発行します。

● 車での送迎を希望されるかたは検診申し込み時に申し込んでください。

胃がん検診日程表

とき	受付時間	ところ	送迎(希望者のみ)
6月16日(月)	9:00～11:00	保健福祉センターひだまり (休日・夜間応急診療所)	鳥羽磯部漁協小浜支所 8:45 発 →市民文化会館 8:55 発
6月19日(木)		鳥羽磯部漁協相差支所	鳥羽磯部漁協国崎支所 8:45 発
6月30日(月)		鳥羽磯部漁協石鏡支所	鳥羽磯部漁協浦村支所 8:45 発
7月 9日(水)		保健福祉センターひだまり (休日・夜間応急診療所)	鳥羽志摩農協鳥羽支店(旧JA加茂) 8:45 発 →船津消防団格納庫前 8:55 発

● 今年度は鳥羽磯部漁協小浜支所、国崎支所・浦村支所、市民文化会館、鳥羽志摩農協鳥羽支店(旧JA加茂)、船津消防団格納庫前での胃がん検診はありません。

37社の保険商品からあなたに合うプランをご提案!

専門家があなたの保険選びを無料でお手伝いします!

ほけんの窓口



など

税の軽減効果が期待できる保険料控除についてもご相談承ります!

ほけんの窓口 伊勢御園店

伊勢市御園町
長屋2125

☎ 0596-20-3110

■営業時間 10:00～19:00 ■定休日 なし

■駐車場 キッズスペース 募集代理店 ほけんの窓口グループ(株)



広告

5月1日～

information



リッキー オス 11歳

コミュニティ助成事業

市民課市民交流室

☎(25) 11162

市では、(財)自治総合センターから宝くじの普及広報活動の一環として行われている平成25年度コミュニティ助成事業を受けて、中之郷町内会へ地域コミュニティ活動の活性化に向けた取り組みを行うため、祭礼衣装の整備を行いました。



このマークは宝くじ助成事業で助成をいただいた備品についています。

住宅用太陽光発電システム設置事業

環境課環境保全係

☎(25) 11147

市では、市内の個人住宅への太陽光発電システムの設置に対する費用について補助します。

この事業は、家庭での新エネルギーを身近なものにとらえていただ

くことや地球全体での環境問題に対応することを目的とします。

対象設備 住宅用太陽光発電システム

補助金額 6万円

補助数 25件

※補助数には限りがあります。

インターネット不動産公売

税務課特別滞納整理係

☎(25) 11136

市では、市税などの滞納者から差し押さえた不動産について、ヤフー(株)と連携し、インターネットオークションによる公売を実施します。買受をご希望のかたは入札に参加してください。なお、公売は中止になる場合がありますのでご了承ください。

「公売財産F-1」

①土地の表示

①所在 鳥羽市浦村町字春尻

地番 983番106

地目 山林

面積 13,193㎡

見積価額 430,000円

公売保証金 50,000円

現場下見会 この公売財産については現場下見会を行いません。

公売参加申込期間

5月28日(水)午後1時～

6月12日(木)午後11時

入札期間

6月19日(木)午後1時～

6月26日(木)午後1時

公売場所 ヤフー(株)が提供する公売

に関するインターネット公売システム上

(URL) <http://koubai.auctions.yahoo.co.jp>

売却決定

とき

7月3日(木)午前10時

ところ 鳥羽市役所

買受代金納付期限

7月3日(木)午後2時30分

※インターネット公売への参加申し込みや入札方法については (URL) <http://koubai.auctions.yahoo.co.jp/help/index.html> をご覧ください。

生ごみ堆肥を使ったミニトマト作り

鳥羽市リサイクルパーク

☎(25) 9200

生ごみで作った堆肥は高温で滅菌され、化学肥料と違い自然に近い状態で作られたものです。この生ごみ堆肥を使ったミニトマト作り講座を開催します。みなさんの参加をお待ちしています。

とき 5月17日(土)

午前10時30分～12時

ところ 鳥羽市リサイクルパーク

参加費 トマト苗他実費(容器については申し込み時に相談)

持ち物 ショベル、前掛け、軍手

申込期限

5月8日(木)

水は命！キレイな水を未来へ。



・浄化槽保守点検！

浄化槽法で、点検の回数(年3, 4回)が定められています。

・単独浄化槽から合併浄化槽へ！

家庭から出る生活排水(し尿と台所、お風呂、洗濯等の雑排水を合わせたもの)のすべてを浄化します。



保守点検

清掃

法定検査

正しい使用

マル井興業株式会社

↓まずはご相談を↓
TEL:0599-26-5402

住所:鳥羽市屋内町4-9
<http://pc-nct.biz/marui/>

5月1日～

information

女性ががん検診

健康福祉課健康係

☎(25) 1146

対象 鳥羽市に住民票があるかた

乳がん…年齢制限はありません

子宮頸がん…平成7年4月1日まで
に生まれたかた

検診料

乳がん…1,700円(70歳以上無
料)子宮頸がん…800円(70歳以上無
料)

◆乳がん検診を受けるかたへ

・マンモグラフィ検診は、乳房をプ
ラスチックの板ではさんでレントゲ
ン写真を撮ります。・エコー検診は、乳房にゼリーを塗
って超音波を当て、がんを示すよう
な影がないか調べます。

◆注意

・乳がん検診は、マンモグラフィ検
診とエコー検診の2種類があります
が、1年に1回しか受診できません
ので、どちらか一方を選んでくださ
い。・乳がん検診を受診するかたはバス
タオルをお持ちください。・20～30歳代のかたは乳腺が発達し
ているので、マンモグラフィ検診で
はうまく撮影できない場合があります。
す。・妊娠中・授乳中・豊胸手術を受け
たかたは、マンモグラフィ検診を受
診できません。・生理中のかたは子宮頸がん検診を
受診することができません。・子宮頸がん検診は、採取細胞が不
十分な場合などに、判定不能という
結果が出る場合があります。

◆申込方法

検診日前日までに、必ず電話で予
約をしてください。定員になり次第
締め切りますので、早めに申し込ん
でください。なお、当日は、健康手帳をお持ち
ください。お持ちでないかたには当
日発行します。

乳がん検診(マンモグラフィ)・子宮頸がん検診

と き		と ころ
6月16日(月)	9:00～ 11:00	保健福祉センターひだまり (休日・夜間応急診療所)
6月19日(木)		鳥羽磯部漁協相差支所
6月30日(月)		鳥羽磯部漁協石鏡支所

月曜日利用案内

市運動施設指定管理者

☎(25) 6215

市民体育館、野球場、テニスコ
ート、多目的グラウンド、相撲場は、
月曜日も利用していただくことがで
きます。(ただし、11月～翌年1月
を除く)利用時間 午前9時～日没
(体育館は午後9時まで)申込方法 市民体育館へ申し込み、
使用希望日の5日前までに許可を受
けてください。

フラダンス発表会

フラハラウオーナーモミピアロハ
代表コクボ ☎(25) 4065
フラダンス教室「フラハラウオ
ナーモミピアロハ」では、次の
とおり発表会を行います。ぜひご来場いただき、フラダンス
を通してやさしさや愛情を心より伝
えたいというわたしたちの想いを一
緒に共感してください。とき 6月1日(日)午後1時30分～
(開場 12時30分)
ところ 市民文化会館・大ホール

補聴器 各種 特価販売しております。

両耳にすると割安で良く聞こえる。
納得ゆくまで対応します。

★時計のデンチ入れ替え・修理・バンド調整。

メガネは認定眼鏡士が対応の当店へ

創業明治29年(西暦1896年)
時計・メガネ・補聴器

鳥羽3丁目16-26 Tel (25) 2148

ハラ

就職率 100%

リハビリのプロになる!

オープンキャンパス

●理学療法学科

●5月17日(土) 10:00～

【お問合せ先】Tel 0596-24-2540

伊勢志摩リハビリテーション専門学校

伊勢市御薮町高向1658
http://www.kyoeigakuen.ac.jp

5月1日～

information

点字を体験してみませんか

鳥羽点訳友の会ポチポチ

(小林) ☎ 5296

点字は視覚障がい者が文字を読んだり書いたりするために使う文字です。6つの組み合わせで、一つの文字を構成し、点の突起を指で触れて読みます。わたしたちの身の周りにも、たくさん点字が使われています。

点訳を学ぶことによって、少しでも情報を届けることができると活動しています。ぜひ一度体験してみませんか。体験希望のかたは、気軽に問い合わせてください。

とき 第3土曜日

午後1時30分～

ところ 保険福祉センターひだまり

1階・ボランティア室

申込先 つのぶえの会または市ボランティアセンター ☎ 1188

志摩福祉センター(デイサービス)

日曜日営業

志摩広域行政組合志摩福祉センター

☎ 0599 43 6068

志摩福祉センターでは、本年4月から日曜日の営業を始めました。個別機能訓練を中心としたサービスを提供しています。また金曜日には、講師指導による書道・園芸・陶芸教

室なども行っています。

利用を希望されるかたは、気軽に問い合わせてください。

事業内容 生活介護事業・日中一時

支援事業 通所介護、介護予防通所

介護事業

対象者

・障がい程度区分1以上のかた
・要支援・要介護認定を受けている

かた

営業日 日曜・月曜・火曜・木曜・

金曜日

※ただし祝日および年末年始を除く

営業時間 午前8時～午後5時15分

(昼食、送迎有り)

サービス内容 機能訓練、レクリエー

ション、各種教室など

浄化槽設置整備事業

環境課環境保全係

☎ 25 1147

市では、し尿や生活雑排水をきれいにする「合併処理浄化槽」の設置を推進しており、設置したかたにその費用の一部を補助しています。

対象となる地域 市内全域(ただし、

下水道が整備された相差町、畔蛸町

は除く)

対象となる建物 居住を目的とした

住宅または店舗を併用した住宅で、

専ら居住の用に供する部分が延べ床

面積の2分の1以上であるもの。

浄化槽設置整備事業補助金額

人槽区分	新築	単独浄化槽から合併浄化槽への転換			汲み取りから合併浄化槽への転換	
	設置費補助額	設置費補助額	撤去費補助額	配管費補助額	設置費補助額	配管費補助額
5人槽	84,000円	332,000円	90,000円	60,000円	332,000円	60,000円
7人槽	103,000円	414,000円			414,000円	
10人槽	138,000円	548,000円			548,000円	

補助の対象となる浄化槽 BOD除去率90%以上、放流水中のBODが20mg/l以下の機能を有するもの。
※BOD・・・生物化学的酸素要求量のこと。汚濁の程度を示すもので、水中の有機物が微生物の働きによって分解されるときに消費される酸素の量をいう。

住宅新築・リフォーム おまかせください！
土地・中古物件探しも 相談ください！



※耐久性・機能・デザイン・家相等を考慮した新築・リフォームの提案！



0599-26-2580
村瀬建設株式会社
鳥羽市船津町 235 番地 (鳥羽消防署となり)

学習塾 やま安 TEL 26-4773
鳥羽教室・答志教室

中学生 数・英
小学生 算・国

生徒募集!! 都合のつく限り
送迎します!

5月1日～

information

広報とばを音訳してみませんか

つのぶえの会

(小林) ☎(25) 5296

つのぶえの会では、「広報とば」

「市議会だより」「福祉ウェブ」

などの広報紙を音声化して、視覚障

がい者や高齢者など、文字からの情

報を得にくいみなさんのために、声の

ボランティア活動をしています。あな

たもボランティアの仲間に入ります

んか。いつでも音訳の体験ができま

す。気軽に問い合わせてください。

ところ 保健福祉センターひだまり

1階・ボランティア室

参加費 無料

申込先 つのぶえの会または市ボラ

ンティアセンター ☎(25) 1188

ヤギとお散歩しませんか

鳥羽市民の森公園を創る会

P-smile中野 ☎(25) 6011

市民の森公園で、午前10時にヤギ

舎前を出発し、ヤギさんと一緒に歩

きます。芝生広場でヤギに餌やりを

したり、触れ合ったりしませんか。

ぎゅーとらのマスコット・トライ

君やトラ吉君もやってきます。ドッ

ジボールやじゃんけん大会などで楽

しく遊びましょう。お菓子の景品も

あります。

とき 5月10日(土)

午前10時～11時30分

※雨天時11日(日)に延期

持ち物 ヤギの餌用に野菜くずなど

があれば持ってきてください。

募集

すつきり運動教室

健康福祉課健康係

☎(25) 1146

メタボリック症候群(メタボ)の

予防・改善のために運動教室を開催

します。運動不足を解消して、体も

心もすつきりしましょう。

対象 次の①～③のすべてに該当す

るかた

①40～74歳

②腹囲が男性85cm・女性90cm以上ま

たは※BMI25以上

③医師から運動制限を受けていない

※BMI=体重(kg)÷身長(m)

÷身長(m)

とき

5月	1日・15日
6月	5日・19日
7月	3日・17日
8月	7日・21日
9月	4日・18日
10月	2日・16日

午後1時30分～2時30分
※上記のいずれの日からでも参加できます。

※初回参加時には体組成など測定させていただきます、15分前にはお越しください。

ところ 保健福祉センターひだまり

2階・ひだまりホール

持ち物 運動ができる服装、タオル、飲み物

申込み

申込期限 初回参加希望日の前日

申込・問合せ 健康福祉課健康係

生活安全推進委員

総務課防災危機管理室

☎(25) 1118

市では、安全で安心な鳥羽市を築

くことを目的として、平成18年3月

に「生活安全推進条例」を制定しま

した。この条例を実践していくため、

生活安全推進委員を公募します。

どうすれば犯罪のない住みよいま

ちがつくれるか、あなたもいっしょ

に考えてみませんか。

対象 市内にお住まいのかた、もし

くは市内にお勤めのかた

募集人員 3人(応募多数の場合は、

地域・職種など重複事項などを確認

の上、決定します)

申込先 総務課防災危機管理室

申込期限 5月16日(金)

とばっ子ハッピーセミナー
親子ヨガ講座受講生

子育て支援センター

☎(25) 7225

親子でふれあい、ゆつくりと体を

動かしながらリラックスした時間を

過ごし、ヨガを体験してみませんか。

動きやすい服装で気軽に参加してく

ださい。

とき 5月26日(月)

午前10時～11時

ところ 子育て支援センター(あお

ぞら保育所2階)あそびの広場「だ

っこ」

対象 あんよができるお子さん(未

就園児とその保護者

講師 山口 匡代 氏

募集組数 15組(先着順)

申込期限 5月19日(月)

申込・問合せ 子育て支援センター

俳句会の新会員

伊勢志摩俳句会

増田 ☎090-8738-2228

伊勢志摩俳句会では、新会員を募

集しています。また俳句会を開催し

ますので、気軽に参加してください。

とき 毎月第1日曜日午後1時～

ところ 市民文化会館

5月1日～

information

アメリカ・サンタバーバラ 市中学生派遣

市国際交流協会事務局（市総務課）

☎(25) 11105

市国際交流協会と鳥羽・サンタバーバラ姉妹都市交友会では、今年も姉妹都市アメリカ・カリフォルニア州サンタバーバラ市に派遣する中学生を募集します。

「民間大使」としてサンタバーバラを訪れ、両市の理解と友情を深め、国際的視野を広げてみませんか。

対象 市内在住の中学1年～3年の男女各2人

派遣期間

7月25日(金)～8月5日(火)12日間

申込期限 5月27日(火)

参加負担金 5万円

その他 選考条件として、過去に外国に長期滞在経験のないこと。また、サンタバーバラ市の学生を自宅に受け入れる必要があります。

面接日 6月7日(土)

応募要項は、市内中学校と市国際交流協会事務局（市総務課内）にあります。

くわしくは、市国際交流協会事務局へ問い合わせください。



ヨガ教室受講生

市運動施設指定管理者

（市民体育館）☎(25) 6215

ヨガ教室を開催します。

とき 6月6日・13日・20日・27日

7月4日・11日・18日

※いずれも金曜日です。

午後7時～8時10分

ところ 鳥羽市武道館道場（貸切）

対象 高校生以上

参加費 3,000円（保険料を含む。初回到全額徴収します）

募集人員 35人（先着順）

申込期限 5月28日(水)

持ち物 運動ができる服装で、ヨガマット（バスタオル可）、タオル、飲料水などを持参してください。

申込方法 市民体育館（☎(25) 6215・FAX(25) 6223）へ申し込んでください。（電話での申込可）

プレパママ教室

健康福祉課健康係

☎(25) 11146

市では、妊娠・出産を応援するため、プレパママ教室を行っています。

同じ時期にパママになるかた

同士の交流・仲間作りをしませんか。

対象 妊婦さんとその配偶者（妊婦さんだけの参加もできます）

市では、鳥羽の歴史を学び鳥羽の未来を考える人材育成講座「地球塾」

第13期地球塾生

教育委員会生涯学習課

☎(25) 1268

市では、鳥羽の歴史を学び鳥羽の未来を考える人材育成講座「地球塾」

とき	内容
1回目 5月27日(火) 午前10時～12時	マタニティライフを楽しく過ごすコツ ・助産師の話（妊娠中の準備、母乳のこと、パパの役割） ・パパの妊婦模擬体験（希望者） 赤ちゃん人形で育児体験 ・抱っここのしかたやオムツの替えかた・沐浴実習（希望者）
2回目 6月3日(火) 午前10時～午後1時	妊娠中・出産後の「歯」の話とケア方法 妊娠中の栄養・食生活 ・管理栄養士の話（妊娠中の食事のポイント） ・おすすめマタニティランチの試食（昼食） 知っておきたい子育て情報 鳥羽市の子育て支援など

※どちらか1回だけの参加もできます。

ところ 保健福祉センターひだまり

2階・ひだまりホール

持ち物 母子健康手帳

募集人員 10人（先着順）

申込期限 5月23日(金)

※託児もあります。

を開催しています。

今期の地球塾では御木本幸吉について学ぶほか、昨年度、三重県無形民俗文化財に指定された海女文化について学ぶ講座や鳥羽の町並みを散策するフィールドワークを行います。

対象者 市内外を問わず、高校生以上のかた

講座回数 年5回

受講料 無料

申込・問合せ 教育委員会生涯学習課

『広報とば』総集版をお分けします

総務課広報情報係

☎(25) 11114

平成25年度（平成25年4月1日号～平成26年3月16日号）の「広報とば」を、1冊にまとめた総集版ができました。記録として保存しておくに便利です。お分けするのは、限定40部で1部700円です。

ご希望のかたは、総務課広報情報係（市庁舎2階）へ。



およろこび

お誕生おめでとう

(4月15日までに届出のあったかた) 敬称略

こどもの名前	届出人	生まれた日	町名
小西 儀都	孝昌	3.14	安楽島
橋本 颯真	健矢	3.18	幸丘
小林豊児朗	健太郎	3.10	浦村
山田 枝侑	真史	3.17	浦村

おくやみ

ご冥福をお祈りします

(4月15日までに届出のあったかた) 敬称略

名前	年齢	亡くなった日	町名
山本智鶴子	(71)	3.18	一丁目
鈴木 せん	(86)	4.8	二丁目
岡田 きぬ	(90)	4.9	三丁目
細木 圭子	(66)	3.18	四丁目
江崎 楠紀	(82)	4.13	四丁目
前田 哲美	(65)	3.19	堅神
濱口 一男	(90)	3.24	小浜
高山 正治	(71)	3.20	坂手
島谷宗太郎	(88)	3.1	坂手
宮本 るる	(86)	4.6	坂手
濱井 春江	(92)	4.12	大明東
野村 茂雄	(50)	3.16	大明西
住井三千代	(80)	3.30	船津
坂本 和明	(59)	3.20	河内
中村よゑ子	(98)	3.31	河内
中村 藤男	(88)	4.3	河内
井本 茂平	(77)	3.16	若杉
井本 ゑの	(102)	3.21	岩倉
上村富久子	(77)	3.29	松尾
森本 圓雄	(91)	4.3	浦村
杉原 音松	(85)	4.8	浦村
小崎みさゑ	(86)	3.22	相差
上村みゑ子	(84)	4.8	相差
家田 一郎	(88)	4.1	畔蛸
濱口 孝	(56)	3.19	桃取
石橋 長雄	(83)	3.21	桃取
齋藤 輝一	(83)	3.22	桃取
齋藤市五郎	(82)	4.11	桃取
西川 慶堂	(90)	4.4	答志
鎌田 金一	(96)	4.12	答志
中村つるゑ	(86)	3.21	菅島
木下美津代	(78)	3.31	菅島
嶋田 さゑ	(82)	4.1	菅島
木下小むめ	(103)	4.8	菅島
藤原 寅子	(86)	4.6	神島

市の人口

4月1日現在()内は 3月比

人口	20,657人 (-223人)
男	9,750人 (-80人)
女	10,907人 (-143人)
世帯数	8,441世帯 (-117世帯)

5月1日～

information

中央公園水泳プール監視員

市運動施設指定管理者

(市民体育館) ☎ 6215

7月から開場する中央公園水泳プールの監視員を募集します。

期間 7月1日(火)～8月31日(日)

午前8時30分～午後5時15分

ところ 中央公園水泳プール(大明東町4-1)

応募条件

①泳げること

②高校生以上であること(高校生は、保護者の承諾書が必要です)

③指定する救急救命講習会に参加できること

募集人員 10人程度

申込期限 6月13日(金)

申込方法 市民体育館に備え付けの監視員申込書に記入の上、市民体育

館事務所へ申し込んでください。申し込み受け付け後、面接日を連絡します。

栄養教室に参加しませんか

健康福祉課健康係

☎ 1146

市では、食生活を中心に健康づくりのための教室を行います。また、教室を修了されたかたは食生活改善推進員として食を通したボランティア活動で活躍していただけます。

とき 日程表のとおり

午前9時30分～午後3時

※初回と最終回は午前10時

内容 健康と生活習慣病・こどもから高齢者まで各世代の栄養・食品衛生などについての講義や家庭でできる手軽な運動の実践など。調理実習が4回あります。

日程表

と き	
5月	29日(木)
6月	5日(木)
	11日(水)
	18日(水)
	26日(木)

ところ 本浦公民館

参加費 2,000円程度(テキスト代)

募集人員 20人(先着順)

申込期限 5月22日(木)

武道を体験してみませんか

市運動施設指定管理者

(武道館) ☎ 4025

市武道館では、武道体験を行います。これから始める運動の一つとして、あるいは家族で体力作りに、専門の指導者のもとで、安心安全な武道

武道体験日程表

種 目	と き
日本空手	6月1日(日) 9:30～11:30
太極拳	6月1日(日) 13:30～15:30
柔道	6月7日(土) 9:30～11:30
寛水流空手	6月8日(日) 9:30～11:30
剣道	6月8日(日) 9:30～11:30

をぜひ体験してみてください。
(見学だけでも可)

ところ 市武道館

参加費 無料

※参加を希望されるかたは、運動のできる服装で、日程表の日時に武道館までお越しください。



新刊情報

- 《一般書》
- 『老いがいの時代』 天野正子著
 - 『算数的思考法』 坪田耕三著
 - 『ほんもの』 白洲正子著
 - 『立身いたしたく候』 梶よう子著
 - 『唾う名医』 久坂部羊著
 - 『大関の消えた夏』 須藤靖貴著
 - 『ひとごと』 森浩美著 ほか
- 《児童書》
- 『スペースワールド』イアン・グラハム著
 - 『アナと雪の女王』サラ・ネイサン作
 - 『アイスプラネット』 椎名誠著
 - 『ひそひそ森の妖怪』 富安陽子作
 - 『かぜのでんわ』 いもとよこ絵
 - 『なぞなぞフッファー』武田美穂作ほか

library news

図書館だより
市立図書館 ☎ ② 4555

5 May 2014 図書カレンダー

Sun	Mon	Tue	Wed	Thu	Fri	Sat
				1	2	3
4	5	6	7	8	9	10
11	12	13	14	15	16	17
18	19	20	21	22	23	24
25	26	27	28	29	30	31

6 June 2014 図書カレンダー

Sun	Mon	Tue	Wed	Thu	Fri	Sat
1	2	3	4	5	6	7
8	9	10	11	12	13	14
15	16	17	18	19	20	21
22	23	24	25	26	27	28
29	30					

お知らせ 火・水曜日は午後6時まで、木・金曜日は午後7時まで開館。休館日は、月曜日・第2水曜日。
5月5日(月)は開館、6日(火)は休館



- ◎おはなしの会
とき 5月10日(土)午後2時～
『あなのはなし』ほか
- ◎絵本と紙芝居の会
第1回 5月11日(日)午前10時30分～
『ちようちよホテル』ほか
第2回 5月31日(土)午前10時30分～
『ふとんやまトンネル』ほか
- ◎赤ちゃん絵本の会
とき 5月23日(金)午前10時30分～
『めんめんばあ』ほか
- ◎ブックトーク
とき 5月11日(日)午後2時～
テーマ『あつまれ! みどりいろ』
- ◎鳥羽こどもの本の会(読書会)
とき 5月20日(火)午前9時45分～
テキスト『ぼくを探しに』
- ストーリーテリング講習会受講者募集
こどもたちの好きなおはなしの選び方や覚え方、話し方やその意義と楽しさなどについて学ぶ講座です。
講師 おはなしの会「ミルキーウェイ」
- とき 第1回 5月27日(火)
第2回 6月3日(火)
第3回 6月10日(火)
毎回午前10時～12時
- ところ 市立図書館会議室(2階)
募集人員 20人
資料代 100円
- 特別整理休館のお知らせ
5月12日(月)から5月16日(金)は蔵書点検のため、臨時休館させていただきます。

行政チャンネルとば番組案内 (ケーブルテレビ アイティービー)

デジタル
123ch



製作番組「テレビ広報とば」
(番組時間約30分)

放送時間 午前6時、8時、10時、
12時、午後2時、4時、6時、8時、
10時～



鳥羽健康づくり体操

「ステップ台を使った運動 lesson1」

放送時間 午前7時～
午後1時～、7時～
(番組時間約10分)

5月1日 ～ 5月15日	特集	市制施行60周年記念事業 「島遺産&歴史・文化周遊ウォークラリー」 開催のお知らせ
	お知らせ	かもめバス車内広告と市営定期船船内広告の募集 鳥羽の定住応援事業奨励金について 5月から鳥羽市議会は通年会期になります とばっ子子育て応援券交付事業
5月16日 ～ 5月31日	特集	かもめバスの乗り方
	お知らせ	水道週間 男女共同参画連携映画祭の開催について 毎年5月は消費者月間です 地球塾の活動紹介と塾生募集

健康ウォーキング&みんなと☆ばーがー体操教室



放送時間 午前9時～、
午前11時～、
午後5時～
(番組時間約8分)

ケーブルテレビを視聴するにはアイティービーへの加入が必要です。市では、市内に居住しているかたが加入する場合、加入金26,250円を全額負担しています。未加入のかたは加入をご検討ください。(引き込み工事費および宅内工事費は別途負担していただくようになります)

上記の番組放送以外の時間は文字情報放送を繰り返し放送します。また議会日程および放送内容・タイトルについては変更される場合がありますのでご了承ください。
番組内容については広報情報係 ☎ ② 1102、加入申し込みについてはアイティービー ☎ 0120-270-089 へお問い合わせください。



生活カレンダー 5月 MAY



保健福祉センターひだまり

● 7か月児健康相談

対 象	実施日	受付時間	持ち物
25年10月生まれ	28日(水)	9:00~11:00	母子手帳・問診票

● 乳幼児・1歳児健康相談

対 象	実施日	受付時間	持ち物
乳幼児、1歳児	8日(木)	9:00~11:30 13:00~14:00	母子手帳

● 1歳6か月児健康診査

対 象	実施日	受付時間	持ち物
24年10月・11月生まれ	16日(金)	12:45~13:15	母子手帳・問診票

● 2歳児・3歳児フッ素塗布

対 象	実施日	受付時間	持ち物
23年・24年4月・5月生まれ	28日(水)	13:15~13:45	母子手帳・問診票

● 離乳食教室(前期)

対 象	実施日	受付時間	
4~8か月児	15日(木)	9:30~10:00	※要予約

● こどもの遊び場

	と き	と ころ
わいわい広場	毎週木曜日 10:00~12:00	ひだまりホール

● 健康相談

対 象	実施日	受付時間
一 般	12日(月)・26日(月)	9:00~12:00

● こころの健康相談

対 象	実施日	受付時間	
一 般	26日(月)	13:00~15:00	※要予約

● 管理栄養士による栄養相談

対 象	実施日	受付時間	
一 般	月~金	9:00~17:00	※要予約

● ストレッチ教室

実 施 日	テ ー マ	時 間
毎週金曜日	「腰痛予防」	10:00~11:00

● 元気ルーム開放日

開 放 日
月・木曜日 9:00~16:30 水曜日 13:00~16:30

納 税

● 納 税 問い合わせ/税務課 ☎ 25 1 1 3 2

税 目	期 別	納期限
軽自動車税	全期分	6月2日(月)

暮らしの相談

● 各種相談

相 談 内 容	実施日	受付時間・窓口	会 場
教育相談	月~金	9:00~16:30 ☎ 25 2 4 5 7	旧小浜小学校内 教育支援センターHARP
総合こども相談 児童相談所による 相談療育手帳判定	毎週水曜日	9:00~16:30 ☎ 0596 2 5 1 4 3	南勢志摩児童相談所
随時相談	月~金	「ほっぷ」 9:00~16:30 ☎ 25 7 2 2 1	保健福祉センター ひだまり
心理カウンセラーに よる相談 発達検査	13日(火) 27日(火)		保健福祉センター ひだまり ※要予約
法律相談 (弁護士)	22日(木)		③一般相談は、3日 前までに予約(予約 があるときのみ開催)
司法書士相談	8日(木)	13:00~15:30 ☎ 25 1 1 8 8	
一般相談 (何でも相談)	15日(木)		
交通事故相談	14日(水)	13:00~15:00 ☎ 25 1 1 2 6	市民課 (市民文化会館1階) ※要予約
人権相談	20日(火)	13:30~15:30 ☎ 25 1 1 4 1	
障害相談	月~金	9:00~17:00 ☎ 25 1 1 8 3	保健福祉センター ひだまり
消費生活相談	月・水・金	9:00~16:00 ☎ 25 1 2 4 1	消費生活相談室 (市民文化会館3階)
夜間納税相談	月~金	17:15~21:00 ☎ 25 1 1 3 2	税務課 (市民文化会館2階) ※要予約
女性相談	月・水・金	9:00~17:00 ☎ 25 1 2 7 6	保健福祉センター ひだまり

子育て応援

● あそびの広場「だっこ」

問い合わせ/子育て支援センター ☎ 25 7 2 2 5

対象	と ころ	と き
未就園のこどもと その保護者	子育て支援センター (あおぞら保育所2階)	火・水・金 9:00~11:30、13:00~15:30 ※子育て相談は、月~金 9:00~16:30

● 子育てサロン

問い合わせ/社会福祉協議会 ☎ 25 1 1 8 8

対象	と ころ	と き
就学前のこども とその保護者	相差女性活動センター 菅島コミュニティアリーナ	7日(水)・20日(火) 10:00~12:00 14日(水)・28日(水) 10:30~12:00

朝 市

● あらしま朝市 問い合わせ/あらしま新鮮組 ☎ 090-7950-4425

と き	と ころ	時 間
11日(日)・25日(日)	安楽島漁協前	8:00~10:00

● 今浦朝市 問い合わせ/麻生の浦会 ☎ 090-4117-2503

と き	と ころ	時 間
4日(日)・18日(日)	旧今浦保育所	8:00~10:00



編集と発行
総務課広報情報係

〒517-0011 鳥羽市鳥羽三丁目1-1
☎ 0599-25-1114
ホームページ <http://www.city.toba.mie.jp/>
Eメール koho@city.toba.mie.jp

資源保護のために再生紙を使用しています。

編集後記
広報マン
食生活は大事
寺本 浜崎君、ちよつとお腹出てきたんちがう。
浜崎 最近、生活が不規則で夜遅くごはん食べたりにしてますから。
山本 食生活は大事ですよ。
寺本 そうゆう山本君も、昼ごはんのかわりにお菓子食べるのやめたほうがいいよ。
山本 寺本さんも、眠くなるからってお昼食べない時がよくありますけど、食べてくださいな。
ね。 浜崎 僕らの食生活、最悪ですな。
寺本 よし、今日からみんなで青汁飲もう！
山本 (どうせ続かへんやろなあ・・・)