

# とは



サッカー選手になりたあーい!!

鳥羽市議会だより合併号

## 一日次

森と海・きずな事業	2
獣害対策	3
人間ドック・脳ドック抽選結果	4
災害時に避難する場所を確認しましょう	6
Sea級グルメ出店者募集	8
空き家リノベーション支援事業	
楽しい子育てを応援します	10
健康いいね!	15
まちの話題	21
広報文芸・やんちゃっこあまえっこ	22
暮らしの情報	23
生活カレンダー	32

2015

5月1日号

No.1317



# 森と海・ぎずな事業

豊かな食を育む環境の充実を目指して

本市の森林面積は、全体の約70%を占めており、森林資源に恵まれています。しかし、所有者の高齢化や生活スタイルの変化により、森林を管理することが難しくなっています。

農水商工課農林係 ☎25 1231

市では、森と下流にある海との関係に着目し、山からミナラル豊富な水を流して海でのプランクトンを多く発生させ、水産物の水揚げに寄与することを目的として、里山の森林整備を行います。

また、過密になった森林において、樹木の育成に必要な空間確保と光環境を改善するための伐採を行うことで、下草が繁る良好な森林環境をつくり、森林の水源かん養機能を高めるとともに、里山と森との境界を明確にしてイノシシ・シカ・サルなどの野生獣を森へと帰すことにより、農作物への被害を減少させる効果が期待できます。

平成27年度以降の森林整備を地域再生計画（鳥羽市「食」のしあわせ拡大プロジェクト）に位置付け、森林の公益的機能の回復を図り、資源豊かな農漁村を目指していきます。



間伐材を利用した薪ストーブなどの利用普及や生産林の間伐支援を行うための事業を募集します。



薪ストーブ等  
利用拡大促進事業

募集事業

間伐材などを使った資源循環型社会の構築に向け、薪や木質チップなどを主燃料とするストーブやボイラーなどの利用拡大を目的に、購入費の一部を助成します。

市内在住者または市内事業所が、市内の住宅または事業所に設置する場合に限ります。

申込方法 申請書に必要事項

を記入の上、設置場所見取図・購入費などの見積書・カタログなどを添付し、農水商工課農林係へ提出してください。

生産林搬出間伐  
促進事業

募集事業

市内全域において、スギやヒノキなどを植林している森林所有者または、施業者へ生産林の間伐に必要な経費の30%程度を補助金として交付します。

例えば、自力施業で1ha

（10,000㎡）当たりの間伐を行った場合、5万円の補助金になります。

申込方法 農水商工課農林係と間伐に関する事前打合せを行った後、事業計画書を提出していただいて事業の開始となります。

届出が必要です



森林の土地を取得したとき

個人、法人にかかわらず、売買契約のほか、相続・贈与・法人の合併などにより森林の土地を新たに取得した場合に、事後の届出として森林の土地の所有者届が必要です。

森林を伐採するとき

森林所有者などが指定された区域内の立木を伐採する場合には、森林の所在場所、伐採面積、伐採方法など必要事項を記載した届出が必要になります。



# みんなで 取り組もう

# 獣害対策

市内では、イノシシ・ニホンジカ・ニホンザルなどの野生動物による被害が、農地周辺から住宅地周辺へと拡大しています。  
今回は基本的な対策方法について紹介します。

農水商工課農林係（獣害対策協議会） ☎ 251231

## 獣害対策の方法

### ● 誘因要素の除去

意識的な餌付けはもちろん、餌場とまらないように収穫が終わった作物は刈り取る。

### ● 防護柵

いずれも適切な設置やメンテナンスが重要です。  
・金網フェンス（物理的防護）  
・トタン板（物理的防護・目隠し）

### ● 集落環境の整備

野性獣の出没や隠れ場をなくすため、耕作放棄地や周辺森林などの管理を行う。

### ● 追い払い

動物駆逐用煙火、電動ガン、パチンコなどで威嚇する。

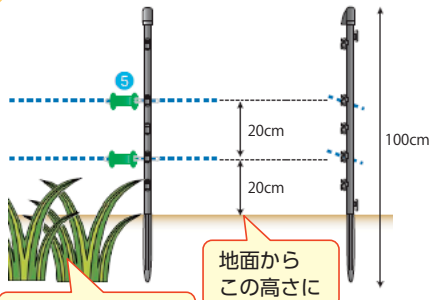
### ● 捕獲

有害捕獲（檻や猟銃による捕獲）、狩猟による捕獲

・電気柵刺激による忌避効果  
・弾力性のある柵（よじ登りにくい）

## ちょっとした管理で 効果をあげよう！

電気柵は、日常のメンテナンスが重要になります。柵の高さや漏電防止に気をつけましょう。



草刈りをしないと漏電のもと！

地面からこの高さに

ワイヤーメッシュの上部を外側に折り曲げる



金網メッシュも図のように外側へ曲げると効果的です。

網目は10cm角以下の物を使用することで、イノシシの子が侵入することを防ぎます。

## 鳥獣被害対策を実施する 農家を支援します

募集事業

市内農地を耕作する農家を対象に、鳥獣被害に必要な電気柵・防護柵・防護網などの購入費を補助します。

**対象者** 市内在住で、市内の農地に電気柵・防護柵・防護網などを設置し、鳥獣被害を防止するかた

**対象経費** 防護柵などの購入に係る経費

**補助金額** 防護柵などの購入費の2分の1（上限50,000円）

**募集予定数** 30戸程度（申請順に交付決定を行い、予算の範囲内で採択します）

**申込方法** 農水商工課農林係または各連絡所にある交付申請書に必要事項を記入の上、位置図・見積書を添付して提出してください。

## 狩猟免許を取得しませんか

鳥獣の保護及び狩猟の適正化に関する法律（鳥獣保護法）が改正され、わな猟免許および網猟免許の取得年齢が20歳以上から18歳以上に引き下げられます。

また、（一社）三重県猟友

### 狩猟免許試験日程

開催日時	申込期限	会場
7月 9日(木)	7月 2日(木)	三重県総合文化センター
7月26日(日)	7月17日(金)	三重県吉田山会館
8月22日(土)	8月14日(金)	鳥羽商工会議所

※受験料 5,600円程度

問合せ先 三重県伊勢農林水産事務所

森林・林業室 ☎ 0596 25172

### 狩猟免許取得予備講習会日程

開催日時	定員	申込期限	会場
7月 4日(土)	100人	6月26日(金) 定員になり次第締切	三重県総合文化センター
7月25日(土)	100人	7月17日(金) 定員になり次第締切	
8月 8日(土)	100人	7月31日(金) 定員になり次第締切	鳥羽商工会議所

※受講料 初心者の場合13,000円

※鳥羽市獣害対策協議会が実施する狩猟免許取得予備講習会費用助成事業がありますので、ぜひ活用してください。

問合せ先 一般社団法人 三重県猟友会 ☎ 059-228-0923

会の実施する予備講習会と県の実施する狩猟免許試験が、次のとおり市内で開催される予定です。

# 鳥羽市国民健康保険事業 人間ドック・脳ドック 抽選結果のお知らせ

3月20日に鳥羽市国民健康保険事業の人間ドック・脳ドックの抽選を行いましたので、抽選結果をお知らせします。

なお、済生会松阪総合病院の脳ドックについては、申し込みが定員内であったため、申込者全員が当選となりました。※2次募集は行いません。

市民課保険年金係 ☎ 25 1148

## 抽選からドック受診まで

①当選したかたは、受診日が決まり次第、お知らせを送付します。直接病院へ問い合わせることはご遠慮ください。なお、5月受診のかたは、病院から送付される問診票などで受診日を確認してください。

※抽選にはずれたかたは、全員キャンセル待ちとなります。キャンセル待ちの順番も抽選で決定しましたが、発表は行いません。

脳ドックについては、済生会松阪総合病院への申し込みが定員内でしたので、伊勢赤十字病院のキャンセル待ちの順番が早いことから優先的に、済生会松阪総合病院での受診を案内していきます。

②受診日は、抽選結果の順に優先的に決定しますが、病院との調整の都合上、希望に添えないことがあります。都合により受診できない場合はキャンセルとなりますので、早めに市民課保険年金係へ連絡してください。

③鳥羽市の国民健康保険の資格を喪失されたかた（後期高齢者医療制度のかたを除く）は、受診ができません。保険が変更になった場合は早急

手続きをしてください。

④当選したかたには、受診日の約1か月前に病院から問診票が届きます。届いたら、受診日を必ず確認してください。なお、平成26年度は、受診忘れのかたによるキャンセルが多く見られましたので、必ず受診し、ドック事業の運営にご協力をお願いします。

## 注意事項

①伊勢赤十字病院の人間ドックの問診票には、『胃カメラ希望のかたは、病院へ連絡ください』とありますが、申し込みの際、胃カメラを希望されたかたは連絡不要です。

②市立伊勢総合病院の婦人科検診は、基本健診と同日に受診できない場合があります。

③ペースメーカーをつけているかたは、必ず申し出てください。受診できない場合があります。



## ●人間ドック・脳ドック申込状況

ドック・病院	人間ドック		脳ドック	
	伊勢赤十字病院	市立伊勢総合病院	伊勢赤十字病院	済生会松阪総合病院
募集人員	220 人	130 人	80 人	130 人
申込者数	309 人	136 人	221 人	120 人



## 人間ドック 当選者

伊勢赤十字病院 定員 220 人

あ - 1	あ - 2	あ - 5	あ - 6	あ - 7	あ - 8	あ - 9	あ - 10	あ - 11	あ - 12
あ - 14	あ - 16	あ - 17	あ - 19	あ - 20	あ - 21	あ - 22	あ - 24	あ - 26	あ - 27
あ - 28	あ - 29	あ - 31	あ - 32	あ - 33	あ - 34	あ - 35	あ - 38	あ - 39	あ - 41
あ - 42	あ - 43	あ - 46	あ - 47	あ - 48	あ - 49	あ - 50	あ - 51	あ - 52	あ - 53
あ - 55	あ - 56	あ - 57	あ - 58	あ - 60	あ - 61	あ - 62	あ - 64	あ - 65	あ - 66
あ - 67	あ - 68	あ - 69	あ - 70	あ - 71	あ - 74	あ - 75	あ - 77	あ - 78	あ - 81
あ - 83	あ - 84	あ - 85	あ - 87	あ - 89	あ - 91	あ - 92	あ - 93	あ - 95	あ - 97
あ - 100	あ - 102	あ - 103	あ - 104	あ - 107	あ - 109	あ - 110	あ - 111	あ - 113	あ - 114
あ - 116	あ - 117	あ - 118	あ - 119	あ - 120	あ - 121	あ - 122	あ - 123	あ - 127	あ - 128
あ - 129	あ - 130	あ - 131	あ - 132	あ - 133	あ - 134	か - 2	か - 4	か - 5	か - 7
か - 9	か - 10	か - 12	か - 13	か - 14	か - 15	か - 18	か - 19	か - 21	か - 22
か - 23	か - 24	か - 26	か - 27	か - 28	か - 29	か - 31	さ - 2	さ - 3	さ - 4
さ - 5	さ - 6	さ - 7	さ - 8	さ - 9	さ - 10	た - 2	た - 4	た - 5	た - 7
た - 8	た - 9	た - 11	た - 12	た - 13	た - 14	た - 17	た - 19	た - 20	た - 21
た - 22	た - 24	た - 25	た - 27	た - 28	た - 30	た - 31	た - 32	た - 33	た - 35
た - 37	た - 39	た - 41	た - 42	た - 45	た - 46	た - 47	た - 48	た - 51	た - 53
た - 54	た - 55	た - 56	た - 57	た - 58	た - 59	た - 60	た - 61	た - 62	た - 63
た - 66	た - 67	た - 68	た - 69	た - 71	た - 72	な - 1	は - 1	は - 2	は - 6
は - 7	は - 9	は - 10	は - 11	は - 13	は - 14	は - 16	は - 18	は - 19	は - 22
は - 26	は - 28	は - 29	は - 30	は - 33	は - 34	は - 35	は - 36	は - 37	ま - 1
ま - 2	ま - 3	や - 1	や - 2	や - 4	ら - 3	ら - 5	ら - 6	ら - 7	ら - 9
ら - 10	ら - 11	ら - 12	ら - 13	ら - 14	ら - 15	ら - 16	ら - 17	ら - 20	ら - 21

## 人間ドック 当選者

市立伊勢総合病院 定員 130 人

う - 1	う - 2	う - 3	う - 4	う - 5	う - 6	う - 7	う - 8	う - 9	う - 10
う - 11	う - 12	う - 13	う - 14	う - 15	う - 17	う - 18	う - 19	う - 20	う - 21
う - 22	う - 23	う - 24	う - 25	う - 26	う - 27	う - 28	う - 29	う - 30	う - 31
う - 32	う - 33	う - 34	う - 35	う - 36	う - 37	う - 38	う - 39	う - 40	う - 41
う - 43	う - 44	う - 45	う - 46	う - 47	う - 48	う - 49	う - 50	う - 51	く - 2
く - 3	く - 4	く - 5	く - 6	く - 7	す - 1	す - 2	す - 3	す - 4	す - 5
す - 6	す - 7	す - 8	す - 10	す - 11	す - 12	す - 13	つ - 1	つ - 2	つ - 3
つ - 4	つ - 5	つ - 6	つ - 7	つ - 8	つ - 9	つ - 10	つ - 11	つ - 12	つ - 13
つ - 14	つ - 15	つ - 16	つ - 17	つ - 18	つ - 19	つ - 20	ぬ - 1	ふ - 1	ふ - 2
ふ - 3	ふ - 4	ふ - 6	ふ - 7	ふ - 8	ふ - 9	ふ - 10	ふ - 11	ふ - 12	ふ - 13
ふ - 14	ふ - 15	ふ - 17	ふ - 18	ふ - 19	ふ - 20	ふ - 21	ふ - 22	ふ - 23	ふ - 24
ふ - 25	ふ - 26	ふ - 27	ふ - 28	ふ - 29	ふ - 30	ふ - 31	ふ - 32	ふ - 34	ふ - 35
ふ - 36	ふ - 37	ふ - 38	ふ - 39	ふ - 40	ふ - 41	む - 1	よ - 1	よ - 2	れ - 2

## 脳ドック 当選者

伊勢赤十字病院 定員 80 人

い - 2	い - 3	い - 6	い - 8	い - 9	い - 12	い - 14	い - 16	い - 19	い - 22
い - 23	い - 24	い - 32	い - 35	い - 38	い - 49	い - 50	い - 52	い - 53	い - 57
い - 58	い - 59	い - 60	い - 63	い - 70	い - 72	い - 76	い - 77	い - 79	い - 86
い - 87	い - 91	い - 93	い - 94	い - 97	い - 98	い - 99	い - 102	い - 103	き - 2
き - 4	き - 12	き - 13	き - 14	き - 15	き - 17	き - 18	き - 19	し - 2	し - 3
し - 6	ち - 1	ち - 8	ち - 11	ち - 12	ち - 16	ち - 18	ち - 19	ひ - 2	ひ - 3
ひ - 4	ひ - 8	ひ - 10	ひ - 12	ひ - 21	ひ - 24	ひ - 32	ひ - 33	み - 2	み - 3
ゆ - 1	ゆ - 2	ゆ - 4	ゆ - 9	り - 1	り - 9	り - 11	り - 14	り - 15	り - 17



# 『災害時に避難する場所』を確認しましょう

災害時に避難する場所には、「津波避難場所」と「風水害等避難所」があります。

市では、全国各地で土砂災害が頻発していることを考慮し、「風水害等避難所」を見直しました。

総務課防災危機管理室 ☎ 25 1118

## 「津波避難場所」とは

津波避難場所とは、地震が発生したときに、**津波からまず逃げるための場所**です。津波が予想される場合や津波警報などが発表された場合には、呼びかけを待たず、すぐに津波避難場所などの高いところへ避難してください。また、地震の揺れが小さくても津波が襲来する場合もありますので、状況に応じて避難しましょう。

※津波避難場所は従来からの変更はありません。

## 「風水害等避難所」とは

風水害等避難所とは、台風などにより風水害が発生したときに、**洪水や土砂災害などから避難するための施設**です。

今回、新たに「安楽島保育所」および「答志小学校」を風水害等避難所に追加しました。また、これまでに指定してきた施設についても見直しを加えました。（「風水害等避難所」見直しポイント参照）

基本的には、被害を受ける恐れのある場合に市が発令する「避難準備情報」や「避難勧告」、「避難指示」に伴い開設されますが、住民のみならず

自ら危険と判断し、自主避難をすることによっても開設されます。

さらに、地震・津波による家屋倒壊や風水害による浸水被害を受けるなどして、自宅で生活ができない場合に、避難生活を送る場にもなります。

## 「風水害等避難所」見直しポイント

全国各地で土砂災害が頻発していることを考慮し、市としての基準を設け、次の2点を見直しました。

・これまでのように、さまざまな種類の災害を「風水害」とまとめて表現するのをやめ、次ページの表のように「洪水・高潮」と「土砂災害」に分け、「どの災害のとき」に「どこへ逃げたら良いか」を明確に示すようにしました。

・より安全な場所へ避難できるように、これまでに指定していた施設であっても、2階以上などに限定しました。



## どこへ避難すればいいの？

次ページの「津波避難場所」や「風水害等避難所」へ避難してください。ただし、市が指定する場所にとらわれることなく、より安全な場所があれば、そちらに避難してください。

また、地震などが発生したときには、がけ崩れなどで道路が通れなくなる可能性があります。普段から住み慣れた町でも、避難先までの道のりを確認しておきましょう。

くわしい避難行動については、20ページの「一人一人が備えて！防災力UP！鳥羽」に掲載していますので併せて確認してください。

## 避難準備情報・避難勧告・避難指示とは

災害時に、市から市民のみなさんに避難情報を発令する場合があります。これらの違いをあらかじめ理解しておくことが、「自らの身を守る」ことにつながります。拘束力は次のとおりです。



## 避難準備情報

住民に対して避難準備を呼び掛けるとともに、高齢者や障がい者などの避難行動要支援者に対して、**早めの段階で避難行動を開始することを求める**ものです。

弱

## 避難勧告

災害によって被害が予想される地域の住民に対して、**避難を勧め促す**ものです。

## 避難指示

住民に対し、**避難勧告よりも強く避難を求める**ものです。避難勧告よりも急を要する場合や人に被害が出る危険性が非常に高まった場合に発表します。ただちに避難行動を開始してください。

強



## 津波避難場所(津波から逃げるところ)

	津波避難場所	海拔(m)
小浜町	鳥羽グランドホテル(駐車場)	20
	湯快リゾート 鳥羽彩朝楽(駐車場)	23
	ガーデンヒルズ利平治(駐車場)	19
	旧小浜小学校3階 ※	16
堅神町 池上町 屋内町	鳥羽小学校グラウンド	9
	鳥羽商船高専第2体育館横広場	16
	あおぞら保育所グラウンド	20
	裏萩山公園	40
鳥羽地区 (鳥羽一丁目 鳥羽二丁目 鳥羽三丁目 鳥羽四丁目 鳥羽五丁目)	美台第二公園	24
	城山公園	23
	日和山山頂公園	64
	旧鳥羽小学校グラウンド	39
	ミキモト鳥羽工場敷地	30
	奥谷公園	15
	あしたば作業所	27
	鳥羽国際ホテル(駐車場)	30
	扇芳閣(駐車場)	36
安楽島地区 (安楽島町 高丘町 大明東町 大明西町)	鳥羽高校校庭	11
	鳥羽東中学校グラウンド	36
	桜ヶ丘緑地	27
	第1安楽島苑公園	46
	安楽島小学校3階 ※	22
	ホテル鳥羽小涌園(駐車場)	40
	かんぼの宿 鳥羽(駐車場)	44
加茂地区 (船津町 幸丘 若杉町 岩倉町 河内町 松尾町 白木町)	てんぐ山	20
	加茂小学校3階 ※	14
	加茂中学校3階 ※	22
	鳥羽陽光苑敷地	27
	船津保育所グラウンド	21
	鳥羽市園芸センター敷地	38
	幸丘公園	15
	若杉町多目的広場	16
	隠殿岡第一公園	33
長岡地区 (相差町 国崎町 畔蛸町 千賀町 堅子町)	長岡中学校屋上 ※	19
	神明神社境内	18
	リゾートヒルズ 豊浜(駐車場)	16
	星の照 游月(駐車場)	28
	別館 すずき(駐車場)	32
	民宿旅館 山川(駐車場)	26
	旧国崎小学校(現相差保育所)グラウンド	33
	五感の宿 慶泉(駐車場)	40
	国崎保育所跡地	26
	御宿 瀬乃崎(駐車場)	26
	旭分校跡地	28
鏡浦地区 (石鏡町 今浦 本浦)	鳥羽カントリークラブ(駐車場)	55
	鏡浦小学校グラウンド	12
	本浦老人憩の家前広場	12
	サン浦島 悠季の里(駐車場)	20
	与古屋(駐車場)	44
	中山かき直売所(駐車場)	20
	今浦観音堂前広場	11
	石鏡公民館前広場	22
	旧石鏡保育所グラウンド	25
菅島町	ホテル芭新萃(駐車場)	43
	和風旅館 新八屋(駐車場)	60
	菅島小学校屋上 ※	20
桃取町	宮山	30
	天神山ゲートボール場	22
八幡神社境内	八幡神社境内	12
	八幡神社境内	12
答志地区 (答志 和具)	答志保育所グラウンド	21
	つばき公園	18
	答志中学校校庭	15
	首塚	50
神島町	神島保育所グラウンド	36
	八代神社境内	67
坂手町	旧坂手小学校グラウンド	26
	林昌寺境内	10
合計 67か所		

## 風水害等避難所(台風や大雨などで逃げるところ)

	風水害等避難所	対応する災害	
		洪水・高潮	土砂災害
小浜町	旧小浜小学校2階以上	○	○
堅神町 池上町 屋内町	堅神公民館	○	
	鳥羽商船高専第2体育館	○	○
	鳥羽小学校	○	○
	あおぞら保育所	○	○
鳥羽地区 (鳥羽一丁目 鳥羽二丁目 鳥羽三丁目 鳥羽四丁目 鳥羽五丁目)	美台集会所	○	
	鳥羽市民文化会館	○	○
	NTT西日本鳥羽ビル	○	○
	JR東海鳥羽駅	○	
	近畿日本鉄道鳥羽駅	○	
	奥谷公民館	○	
	若竹集会所	○	○
安楽島地区 (安楽島町 高丘町 大明東町 大明西町)	あしたば作業所	○	
	鳥羽市武道館	○	○
	かんぼの宿鳥羽	○	○
	安楽島小学校	○	○
	安楽島公民館2階	○	○
	鳥羽高校体育館	○	○
加茂地区 (船津町 幸丘 若杉町 岩倉町 河内町 松尾町 白木町)	安楽島保育所	○	○
	鳥羽東中学校	○	○
	船津コミュニティセンター	○	
	幸丘公民館	○	
	若杉公民館	○	○
	岩倉公民館	○	
	みどりが丘集会所	○	○
	河内公民館	○	○
	松尾公民館	○	○
	白木公民館	○	
長岡地区 (相差町 国崎町 畔蛸町 千賀町 堅子町)	加茂小学校	○	○
	加茂中学校	○	○
	落口公営住宅集会所	○	
	弘道小学校	○	○
	千賀公民館2階	○	○
	堅子公民館2階	○	
	長岡中学校校舎	○	○
鏡浦地区 (石鏡町 今浦 本浦)	鳥羽磯部漁協相差支所女性等活動拠点施設	○	○
	旧国崎小学校(現相差保育所)2階	○	○
	鏡浦小学校校舎2階以上	○	○
	本浦公民館	○	
	石鏡公民館	○	○
	浦村農村婦人の家	○	○
	かがみうら保育所	○	○
菅島町	今浦老人憩の家	○	○
	菅島コミュニティアリーナ	○	○
桃取町	菅島小学校	○	○
	桃取小学校校舎2階以上(保育所側)	○	○
答志地区 (答志 和具)	桃取コミュニティセンター	○	
	答志老人憩の家	○	
	答志コミュニティアリーナ2階	○	○
	答志保育所	○	
	寝屋子交流の館	○	
	答志小学校	○	○
神島町	答志中学校校舎2階(体育館側)	○	○
	答志和具公民館	○	
	神島開発総合センター2階以上	○	○
坂手町	坂手公民館	○	
	坂手コミュニティアリーナ	○	○
合計		57か所	38か所

注) ※の津波避難場所は、建物の最上階や屋上などで、逃げ遅れた場合や避難するのに時間がかかる避難行動要支援者などのための場所ですので、できる限りそれ以外の津波避難場所などの高台への避難をお勧めします。

…新しく追加した風水害等避難所

…これまでに指定してきた施設で、より安全を期すために2階以上などに限定した風水害等避難所

◎福祉避難所は、保健福祉センターひだまりです。



# 第7回

## みなとオアシスSea級グルメ 全国大会への出店者を募集します

建設課まちづくり整備室 ☎(25)1175

10月31日(土)・11月1日(日)に、みなとオアシスとば(鳥羽港佐田浜地区)を会場に、地域の食による観光振興と交流促進を図ることを目的として「海(Sea)の食材」を使用したSea級グルメの全国大会が開催されます。

全国の「みなとオアシス」から出店者が集うSea級グルメ全国大会の「みなとオアシスとば」の代表として出場していただける事業者のかたを募集します。

### 出店商品の条件

- ①何らかの「Sea(海)」の要素を含み、原則として地元のかたたちに親まれ、「ぜひ多くの人に味わってほしい」と自信を持ってお勧めできるもの。「Sea(海)」の要素とは、原則として次の両方を満たすものとします。
- 海や海浜沿岸地域、島などで水揚げされた水産物を生かして作られるもの
- 「みなとオアシス」およびその周辺で名物として日常的に提供されているもの(出汁・

調味料のみに水産物を使用しているものおよび乾物・缶詰などは不可とします)

- ②出店商品の販売価格は、原則として、1品目300円〜500円とします。

**募集事業者数** 1〜2事業者

**申込期限** 6月19日(金)

### 申込方法

出店を希望される事業者のかたは個別に説明をさせていただきますので、建設課まちづくり整備室へ連絡してください。

### 注意事項

- ①出店期間中は、実行委員会の指示・指導に従うこと。
- ②出店内容が大会の趣旨や公序良俗に反するものでないこと。
- ③申込内容と異なる出店を行ったり、出店権利を他社に転貸・譲渡したりしないこと。
- ④出店商品、その他販売物とも、保健所の規程・指導に基づくものであること。

### その他

応募者多数の場合は別途審査により出店事業者を決定させていただきます。

させていただきます。

この全国大会の出店者には9月19日(土)・20日(日)に岩手県宮古市で開催される「第6回みなとオアシスSea級グルメ全国大会in宮古」への出店を依頼させていただく場合があります。

※出店者の交通費および宿泊費の一部を市より負担します。くわしくは、建設課まちづくり整備室へ問い合わせてください。



昨年、広島県尾道市で開催された「第5回みなとオアシスSea級グルメ全国in尾道」の様子

## 鳥羽市移住促進のための 空き家リノベーション(改修) 支援事業を実施しています

建設課まちづくり整備室 ☎(25)1175

市外からの移住を目的に市内の空き家住宅などの改修をするかたに対し、最大で150万円の補助金を交付します。

みなさんの知り合いや親族のかたで鳥羽市への移住を検討されているかたがみえましたら、ぜひこの事業を紹介してください。

### ■補助対象者

鳥羽市外に居住しているかたで、鳥羽市内へ転入届を提出するかた

### ■対象工事

- ・鳥羽市への移住者が実施する改修工事であること
- ・改修にあたっては、耐震基準を満たすこと
- ・鳥羽市内にある家屋などの改修工事であること
- ・(外構工事や容易に取り外し可能な設備の設置工事は除く)

### ■補助金の額

- 県外からの移住者  
改修費用(上限300万円)の2分の1で最大150万円(県からの補助金を含む)
- 市外(県内)からの移住者  
改修費用(上限300万円)

の6分の1で最大50万円

### 補助金に関するQ&A

**Q1** 空き家住宅または空き建築物の定義は何ですか?

**A1** 事業を実施しようとする際に使用されていない住宅・建築物です。

**Q2** 既存の建物に耐震性がない場合は、耐震性を確保する必要がありますか?

**A2** 改修後に耐震性が確保されている必要がありますので、耐震性がない場合は耐震改修も必要となります。

**Q3** 住宅の改修でなく増築の場合も対象となりますか?

**A3** 増築も対象となります。

**Q4** 手続きの流れはどのようになりますか?

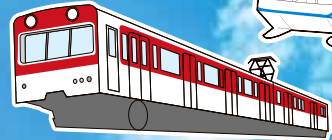
**A4** 工事契約前に申請し、交付決定後に工事契約をしていただきます。

くわしくは、建設課まちづくり整備室へ問い合わせください。

# “いきいきお出かけ券” の交付が始まります

市内にお住まいの70歳以上(平成27年4月1日現在)  
の高齢者を対象に、今年も「いきいきお出かけ券」の交付が  
始まります。

健康福祉課高齢・障害係 ☎ 25 1183



## いきいきお出かけ券の種類と内容

番号	券の種類	利用可能区間	交付枚数	住所地
①	かもめバス回数券 (100円券) ※ハッピーチケットでは ありません	かもめバス全区間	48枚	石鏡・国崎・相差・ 畔蛸・千賀・堅子以外の地区
			60枚	石鏡
			72枚	国崎・相差・畔蛸・千賀・堅子
②	市営定期船回数券	神島・答志・桃取・菅島航路 (いずれか1つの航路を選んでください)	12枚	鳥羽市内
		坂手航路	20枚	
③	近鉄電車回数券	白木駅～伊勢市駅の間 (区間内の下車可。ただし前途無効)	12枚	

※上記の①から③のいずれか一つを選択できます。

ただし、①かもめバスの回数券は、住所地により交付枚数が異なります。

※利用の際は、この券を係員に提示していただき、必要枚数を切り離してください。

## 受取方法

①5月下旬以降に、対象となるかたの自宅に「いきいきお出かけ券引換証」を郵送します。

②5月26日(火) から、市内郵便局(簡易郵便局を除く)、ひだまりまたは各連絡所で引換えを開始します。

■引き換え時間 午前9時～午後5時(平日のみ) ※郵便局は午後4時まで

■申請に必要なもの  
1. 本人確認が出来るもの(健康保険証、介護保険証、免許証など)  
2. いきいきお出かけ券引換証  
3. 印鑑

■代理人申請の場合 上記3点のほか、代理人の本人確認ができるものと代理人の印鑑が必要です。

## 注意!!

- いきいきお出かけ券は、本人に限り使用できます。
- この券を他の人に使用させたり、譲り渡したりはできません。
- 万一不正にこの券を使用した場合は、返還していただきます。
- この券の再発行や、年度途中での種類の変更はできません。
- 離島在住のかたで、デイサービスなどの通所介護サービス利用時は、他の補助がありますので使用できません。
- この券を換金することはできません。



利用有効期間

6月1日(月)～平成28年3月31日(木)



# 楽しい子育てを応援します！

健康福祉課子育て支援センター

☎ ㊤ 7225



## あそびの広場『だっこ』

～開設日が月曜～金曜日の5日間に増えました～

### あそびの広場『だっこ』ってどんなところ？

- 子育て中のお父さんやお母さんが、情報交換や仲間づくりをしたり、お子さんと遊んだりできるところです。同じ年頃のお子さんをお持ちの親同士、子ども同士の交流ができます。
- 季節の行事（七夕、クリスマス、ひなまつりなど）や子育てに関する講座を開催しています。
- 困っていることや心配なことなど、子育てに関する相談をお受けします。
- 「だっこ便り」や「MITE MITE」などの情報誌で子育てに関する情報を発信しています。

**開設日** 月曜～金曜日

**開設時間** 午前9時～11時30分

午後1時～3時30分

※祝日、年末年始は休みです。また、あおぞら保育所の行事により休みとなる場合がありますので「だっこ便り」や広報とばなどで確認してください。

**対象** 未就園児とその保護者



### とばっ子 ハッピーセミナー

子育てに必要な講座や親子で楽しめるもの、ママのリフレッシュのためのものなど、さまざまな講座を開催しています。広報とばや市ホームページなどで募集します。



### にこにこ広場

各地域に職員が出向き、親子で遊んだり、仲間づくりができる広場を開催し、地域格差のない子育てサポートを行います。子育て相談もお受けします。

**実施場所** 鏡浦、答志、桃取、神島  
※相差サロン、菅島サロンにもうかがいます。

### 子育て 支援サポーター

子育て支援に意欲のあるかた、子育てに関する知識や経験をお持ちのかたに、ボランティアで子育て親子のサポートをしていただいています。関心のあるかたは、子育て支援センターに連絡してください。

# 納税は 住み良いまちづくりの第一歩です

『真珠のようにきらり輝く鳥羽』を実現するための大切な財源である市税の種類やくらしと税のつながりなどについてお知らせします。

税務課 管理収納係 ☎(25) 1132

特別滞納整理係 ☎(25) 1136

## もしも税金がなかったら…

### 救急車が有料に



### 医療費がすべて自己負担に



くらしと税のつながり

私たちの暮らしは、市や県からさまざまな公共サービスの提供を受けています。身近な例では、学校・道路・上下水道・公園などの公共施設の整備や、教育・福祉・環境・消防（救急）などの公共サービスがあります。

これらの公共施設の整備や公共サービスは、市民生活の基盤や地域社会の環境整備を行うためのもので、私たちが安心して豊かに暮らしていくためにはなくてはならないものです。当たり前だと思っていることが、実は税金によってまかなわれているのです。

このように税は、私たち市民が社会の一員として暮らし

ていくための貴重な財源となっています。

### 夜間納税相談窓口のご利用を

けがや病気、失業など、やむを得ない事情により、一時的に納めることができない場合は、納税計画を確実に守っていただくことを条件に、法律の範囲内で納期を延ばしたり、分割して納付することができます。

また、昼間に納税や納付相談ができないかのために、平日の午後9時まで、市民文化館2階・税務課窓口にて夜間納税相談窓口を開設しています。事前に予約の上、ぜひ利用してください。

※主な市税の種類と納期限は、一覧表のとおりです。

## 平成27年度 市税納期一覧表

税目	税の内容	第1期	第2期	第3期	第4期	第5期	第6期	第7期	第8期
市・県民税	該当年度の1月1日現在に、鳥羽市内に住所を有する個人に賦課されます（1月2日以降に鳥羽市から転出されても、その年度の市・県民税は鳥羽市に納めていただくことになります。）	6月30日	8月31日	11月2日	平成28年2月1日				
固定資産税 都市計画税	該当年度の1月1日現在に、鳥羽市内に所在する土地、家屋および償却資産の所有者に賦課されます。	4月30日	7月31日	12月25日	平成28年2月29日				
軽自動車税	鳥羽市内を主たる定置場所とする原動機付自転車、小型特殊自動車、軽自動車および二輪の小型自動車に対し、該当年度の4月1日現在の所有者に賦課されます。	6月1日							
国民健康保険税	国民健康保険に加入されている世帯主および世帯内に被保険者のある世帯主に対して賦課されるものです。	6月30日	7月31日	8月31日	9月30日	11月2日	11月30日	平成28年2月1日	平成28年2月29日



# 軽自動車税のお知らせ

税務課市民税係 ☎ 25 1 1 3 4

軽自動車税は、その年の4月1日時点の所有者に課される税金です。4月2日以後に廃車や名義変更の手続きをしても、その年度の税額を全額納めていただくこととなります。廃棄、譲渡などにより、すでに車両をお持ちでない場合は、早めに廃車手続きをしてください。

## 原動機付自転車・二輪の軽自動車・二輪の小型自動車

広報とば（平成26年12月1日号）で平成27年度からの軽自動車税の税率引上げについてお知らせしましたが、平成27年度税制改正により、二輪車に係る税率の引上げの実施時期が平成27年度から平成28年度に1年延期されました。すでに登録されている車両も含めて全車両に対して平成28年度から新税率が適用されます。

原動機付自転車・二輪の軽自動車・二輪の小型自動車の税率表

車種区分	総排気量	現在の税率 (平成27年度まで)	改正後 (平成28年度以降)
原動機付自転車	50cc以下	1,000円	2,000円
	50cc超～90cc以下	1,200円	2,000円
	90cc超～125cc以下	1,600円	2,400円
	ミニカー	2,500円	3,700円
二輪の軽自動車（軽二輪）	125cc超～250cc以下	2,400円	3,600円
二輪の小型自動車	250cc超	4,000円	6,000円

身体障がい者などのかたの軽自動車税の減免申請

身体障がい者などのかたの軽自動車税の減免申請を次のとおり受け付けます。

**必要書類** 運転免許証、障害者手帳、平成27年度軽自動車

税納税通知書、印鑑など

**受付場所** 税務課窓口・各連絡所

**受付期限(窓口)** 5月29日(金)

(郵送の場合は5月31日(日)の消印まで有効)

※減免を受けられるのは、身体障がい者などのかた1人につき、普通自動車か軽自動車のいずれか1台です。

条件などくわしくは税務課市民税係に問い合わせてください。



## 社会保障・税番号制度を知ろう

その2

マイナンバーはいつ、どのように通知されるの？

今年の10月以降、住民票を有する国民一人一人に、12桁のマイナンバーが通知されます。また、中長期在留者や特別永住者などの外国人も対象です。通知方法は、原則として、市から市民のみなさんへ住民票の住所あてにマイナンバーが記載された「通知カード」を送付します。住民票の住所と異なるところにお住まいのかたは注意してください。また、マイナンバーは不正に使われるおそれがある場合を除いて、一生変更されませんので大切にしてください。

マイナンバーはどんな時に使用するの？

平成28年1月以降、順次、社会保障、税、災害対策の行政手続でマイナンバーが必要になります。例えば、

①年金を受給しようとするときに年金事務所にマイナンバーを提示

②健康保険を受給しようとするときに健康保険組合にマイナンバーを提示

③児童手当の現況届を出すときに市の窓口でマイナンバーを提示

④所得税および復興特別所得税の確定申告をするときに税務署にマイナンバーを提示

⑤税や社会保障の手続きで、勤務先や金融機関にマイナンバーを提示

といった場面で使用することになります。なお、マイナンバーは法律や自治体の条例で定められた行政手続以外では使用することはできません。

マイナンバー（社会保障・税番号）制度に関する情報は、広報とばでも随時お知らせしていきますが、国でもコールセンターを設置していますので、制度に関するお問い合わせに利用してください。

マイナンバーコールセンター

☎ 0570-0120-0178 (全国共通ナビダイヤル)

受付時間

平日 午前9時30分～午後5時30分（土日祝日・年末年始を除く）

※ナビダイヤルは通話料が掛かります。

※外国語対応（英語）は

☎ 0570-020-0291へ

# 保健所への 飼い犬(猫)の引き取りについて

「動物の愛護及び管理に関する法律」により、**飼い主はペットを最後まで適切に飼う(終生飼養)**ように努めることが義務付けられています。

安易な飼育放棄と認められる場合は、**保健所で引き取ることはできません**。飼う前に最後まで飼うことができるかよく考え、責任と愛情をもって飼育しましょう。

伊勢保健所衛生指導課 志摩市駐在 ☎ 0599 (43) 5111

## 避妊・去勢手術をしましょう

- ・不幸な子犬・子猫を増やさないためにも、繁殖を望まない場合は避妊・去勢を行ってください。
- ・手術により、病気の予防や性格の改善、性行動の欲求から解放されストレスが減るなど、多くのメリットがあります。(動物病院に相談してください)

## 野良猫への無責任なエサやりはやめましょう

安易にエサを与えると、その地域に野良猫が増えて、近隣でのトラブルの原因になります。エサを与えるのなら、自分の飼い猫として責任を持ち、不妊・去勢手術をした上で、できるかぎり室内で飼うようにしましょう。

## 「もしものために」ペットの飼い主が分かるようにしましょう(所有者明示)

- ・生後 91 日以上の子犬は生涯に一度の登録と年 1 回の狂犬病予防注射および登録の鑑札と注射済票を首輪などに着けることが、狂犬病予防法で義務付けられています。もしも飼い犬が迷子になっても、番号から飼い主が分かります。

## 動物を飼うのなら… 愛情はたっぷりと! 責任はしっかりと!

### 引き取りに応じられない場合

- ・飼育の継続が困難であると認められなかった
- ・新たな飼い主を見つける努力をしていないかた
- ・犬や猫を販売する事業者
- ・繰り返し引き取りを求めるかた
- ・犬や猫の繁殖防止に努めていないかた

※犬・猫の高齢化や病気は、引き取りの理由になりません。





健康係からの情報や募集案内をお知らせします。  
みなさんの健康づくりに役立ててください。

～ひだまり通信～

# 健康いいね！

申込・問合せ 健康福祉課健康係 ☎ 25 1146

## ●日本脳炎予防接種



日本脳炎の予防接種は、1期、2期合わせて4回の接種です。

### 標準的な接種スケジュール

対象年齢		標準的な接種年齢	接種回数
1期初回	6か月～7歳半未満	3～4歳	2回
1期追加		4～5歳	1回
2期	9歳～13歳未満	9～10歳	1回

平成17～21年度に積極的勧奨が差し控えられたことにより、接種が不十分になっている可能性があります。平成7年4月2日～平成19年4月1日生まれのかたは、20歳の誕生日を迎える前日まで、定期予防接種として公費で接種することができます。母子健康手帳などで接種履歴を確認していただき、未接種のかたは、かかりつけ医と相談のうえ、接種してください。

不足している分の予診票は、健康福祉課健康係で交付しています。

## ●高齢者肺炎球菌予防接種



高齢者の肺炎球菌による肺炎の感染予防・重症化を防ぐため、肺炎球菌ワクチンが予防接種法に基づく定期予防接種となっています。

※すでに肺炎球菌ワクチンの接種を受けたかたは定期接種の対象になりません。

### 対象

- ・鳥羽市に住民登録があり、平成28年3月31日までに65歳、70歳、75歳、80歳、85歳、90歳、95歳、100歳となるかた（対象者には4月に案内通知を郵送しています）
- ・接種日時点で60歳から65歳未満のかたで、心臓、腎臓、呼吸器の機能に自己の身の日常生活活動が極度に制限される程度の障がいやヒト免疫不全ウイルスによる免疫の機能に日常生活がほとんど不可能な程度の障がいがあるかた（案内通知はありませんので、医師と相談のうえ、接種される場合は健康福祉課健康係まで連絡してください）

接種期間 4月1日～平成28年3月31日(木)

個人負担額 3,000円(生活保護受給者は無料)

## ●こころの健康相談

要予約

対象 市民

とき 5月25日(月)  
午後1時～3時

担当 保健師・福祉相談員

## ●健康相談

対象 市民

とき 5月11日(月)  
25日(月)  
午前9時～12時

担当 保健師

## ●元気ルーム開放

とき 月・木曜日  
午前9時～午後4時30分  
水曜日 午後1時～4時30分  
※健康づくりを目的とした使用を原則とします。

## ●栄養相談

要予約

対象 市民

とき 月曜～金曜日  
午前9時～午後5時

担当 管理栄養士

対象	生年月日
65歳となるかた	昭和25年 4月 2日～昭和26年 4月 1日
70歳となるかた	昭和20年 4月 2日～昭和21年 4月 1日
75歳となるかた	昭和15年 4月 2日～昭和16年 4月 1日
80歳となるかた	昭和10年 4月 2日～昭和11年 4月 1日
85歳となるかた	昭和 5年 4月 2日～昭和 6年 4月 1日
90歳となるかた	大正14年 4月 2日～昭和元年 4月 1日
95歳となるかた	大正 9年 4月 2日～大正10年 4月 1日
100歳となるかた	大正 4年 4月 2日～大正 5年 4月 1日

## ●乳がん検診・子宮頸がん検診

**対 象** 鳥羽市に住民票があるかた  
乳がん…年齢制限はありません  
子宮頸がん…平成8年4月1日までに生まれたかた

**検診料** 乳がん…1,700円(70歳以上無料)  
子宮頸がん…800円(70歳以上無料)

## 日程表

## 乳がん検診(マンモグラフィ)・子宮頸がん検診

と き		ところ
6月 8日(月)	9:00~11:00	保健福祉センターひだまり (休日・夜間応急診療所)
	13:00~15:00	
6月 9日(火)	9:00~11:00	鳥羽マリナターミナル
	13:00~15:00	
6月27日(土)	13:00~15:00	保健福祉センターひだまり (休日・夜間応急診療所)
7月 5日(日)	9:00~11:00	保健福祉センターひだまり (正面玄関)
	13:00~15:00	

## 乳がん検診(エコー)・子宮頸がん検診

と き		ところ
6月26日(金)	9:00~11:00	保健福祉センターひだまり (休日・夜間応急診療所)
	13:00~15:00	
7月 6日(月)	9:00~11:00	保健福祉センターひだまり (休日・夜間応急診療所)
	13:00~15:00	

※6月26日(金)9:00~11:00の検診時は託児を設けます。  
希望されるかたは検診申込時に申し込んでください。

## ◆乳がん検診を受けるかたへ

- ・マンモグラフィ検診は、乳房をプラスチックの板ではさんでレントゲン写真を撮ります。
- ・エコー検診は、乳房にゼリーを塗って超音波をあて、がんを示すような影がないか調べます。
- ・乳がん検診は、マンモグラフィ検診とエコー検診の2種類がありますが、1年に1回しか受診できませんので、どちらか一方を選んでください。
- ・乳がん検診を受診するかたはバスタオルをお持ちください。
- ・20~30歳代のかたは乳腺が発達しているので、マンモグラフィ検診ではうまく撮影できない場合があります。

## ◆注意

- ・妊娠中・授乳中・豊胸手術を受けたかたは、マンモグラフィ検診を受診できません。
- ・子宮頸がん検診は、生理中のかたは受診することができません。また、性交渉の経験のないかたは今回の子宮頸がん検診(集団検診)は受診できません、受診希望のかたは医療機関に相談してください。
- ・子宮頸がん検診は、採取細胞が不十分な場合などに、判定不能という結果が出ることがあります。

## ◆申込方法

検診日前日までに、必ず電話で予約をしてください。予約は**5月1日(金)**から受け付けます。定員になり次第締め切りますので、早めに申し込んでください。

なお、当日は健康手帳をお持ちください。お持ちでないかたは当日発行します。

## ●胃がん検診(バリウム)

**対 象** 鳥羽市に住民登録があり、昭和50年4月1日までに生まれたかた

**検診料** 800円(70歳以上無料)

**申込方法** 検診日前日までに、電話で予約をしてください。予約は**5月1日(金)**から受け付けます。

## ◆注意

- ・検診前日の午後9時から検診まで、喫煙・飲食はしないでください。
- ・これまでに胃・十二指腸の手術を受けたことのあるかたやバリウムアレルギーのあるかたはこの検診は受診できません。
- ・胃がん検診は、1年度に1度しか受けられません。7~11月に実施される市内医療機関での胃がん検診(胃カメラ)を希望されるかたは重複受診に注意してください。
- ・健康手帳を持参してください。お持ちでないかたは当日発行します。
- ・送迎を希望されるかたは、検診申込時に申し込んでください。

と き	受付	ところ	送迎(希望者のみ)
6月8日(月)	9:00~11:00	保健福祉センターひだまり (休日・夜間応急診療所)	①鳥羽志摩農協鳥羽支店(旧JA加茂) 8:35発 →船津消防団格納庫前8:45発 ②鳥羽磯部漁協小浜支所8:25発→鳥羽マリナターミナル8:35発→市民文化会館8:40発
6月9日(火)			鳥羽磯部漁協相差支所8:10発 →鳥羽磯部漁協国崎支所8:20発
7月5日(日)		保健福祉センターひだまり (正面玄関)	鳥羽磯部漁協石鏡支所8:10発 →鳥羽磯部漁協浦村支所8:25発

※送迎の出発時間は希望人数により変更となることがあります。



## ●ストレッチ教室

- 内 容** 5月のテーマは「腰痛予防」
- と き** 毎週金曜日  
午前9時30分～10時15分  
午前10時30分～11時15分  
※どちらかの時間を選んでください。

## ●乳幼児・1歳児健康相談

- 対 象** 乳幼児・1歳児
- と き** 5月14日(木)  
午前9時～11時30分、午後1時～2時
- 持 ち 物** 母子健康手帳



## ●ゴールデンウィーク期間中の休日・夜間応急診療所の開設

休日・夜間応急診療所は、保健福祉センターひだまり内に併設されています。

- 連絡先** ㊟1119(受付時間内)
- 診療科目** 内科・小児科

受付時間 診療日	昼間		夜間
	9:30～ 11:30	13:00～ 16:00	19:30～ 21:30
4月29日(水・祝)	○	○	×
4月30日(木)～ 5月2日(土)	×	×	○
5月3日(日・祝)～ 6日(水・振)	○	○	×
5月7日(木)～ 9日(土)	×	×	○
5月10日(日)	○	○	×

### 利用にあたって

- ・受付時間内にお越しください。
- ・被保険者証、各種医療資格証を持参してください。
- ・診療科目以外のかた、診療時間外や重症時などに、診察を受けられる医療機関を探したいかたは三重県救急医療情報センター(☎ ㊟1119)へ問い合わせてください。

また、医療ネットみえ(救急医療情報システム)で、パソコン・携帯電話などで目的に合った医療機関を探すことができます。

インターネットによる医療機関案内

URL <http://www.qq.pref.mie.jp/>

携帯電話による医療機関案内

URL <http://www.qq.pref.mie.jp/k/>

音声・ファクスによる案内(無料)

☎ 0800-100-1199

## ●アフタービクス

要予約



- 対 象** 産後1か月～1年未満のお母さん
- と き** 6月10日(水) 午前10時30分～11時30分
- と ころ** 保健福祉センターひだまり2階・元気ルーム
- 内 容** 産後のお母さんに適した軽いエアロビクスや体操
- 持 ち 物** 室内シューズ、飲み物、タオル
- 申込期限** 6月5日(金)
- ※託児が必要なかたは、申し込みの際にお伝えください。(先着10人)

## ●歯の健康教室

- 対 象** 乳幼児とその保護者
- と き** 5月28日(木) 午前10時30分～11時30分  
※当日受付(申込不要)
- と ころ** 保健福祉センターひだまり2階・ひだまりホール
- 内 容** おとなの歯の健康(歯周病予防の話とブラッシング指導)、こどもの歯の健康(むし歯予防の話と紙芝居・人形劇)

## ●みんなでウォーキング参加者募集

要予約

### ～市民の森・中央公園周辺～

定期的にみんなでウォーキングをして体力の維持・向上をしませんか。

- と き** 5月17日(日) 午前10時～11時30分  
(受付は午前9時30分～)
- と ころ** 保健福祉センターひだまり2階・ひだまりホール(受付と体力測定)
- 対 象** 運動に支障のないかた  
※治療中のかたはかかりつけ医に相談してください。
- 内 容** 体力測定、ストレッチ、効果的な歩きかた、ウォーキング(市民の森・中央公園周辺)  
※終了後、ひだまりにて野菜たっぷり汁の試食があります。
- 持 ち 物** タオル、水分補給できる飲み物、運動ができる服装
- 申込期限** 5月14日(木)

## ●毎月みんなでウォーキング

- と き** 毎月第1水曜日(6月は6月3日(水))  
午前9時30分～10時30分
- 集合場所** 市民体育館正面玄関横
- ※全11回(雨天中止)
- ※申し込みは不要で、どの月からも参加できます。
- ※開催日の半数以上参加していただいたかたに記念品を進呈します。

鳥羽市  
TOBA

三重県内  
男女共同参画  
連携映画祭  
2015



(C)「六月燈の三姉妹」制作事務局 All Rights Reserved.

家族合わせてバツ4つ。和菓子屋美人三姉妹、ワケあり奮闘中!

# 六月燈の三姉妹

2014 年 / 104 分 / 監督: 佐々部清 / 出演: 吹石一恵、徳永えり、吉田羊 ほか

6/27  
(土)

スケジュール

開場 午後 1 時 / 開演 午後 1 時 30 分 ~  
上映 午後 1 時 45 分 ~ 3 時 30 分

チケット

無料 (5 月 7 日 (木) ~ 整理券配布)  
市民課または各連絡所で配布

会場

鳥羽商工会議所 3 階・かもめホール  
〒517-0015 鳥羽市大明東町 1-7  
☎ ㊤ 2751  
(鉄道) 近鉄志摩赤崎駅 徒歩 10 分  
(駐車場) 有

定員 120 人

★アフタートーク開催!

託児

満 1 歳 ~ 未就学児  
申込期限 6 月 19 日 (金)  
先着 10 人程度

問合せ先

市民課人権・生活係

☎ ㊤ 1126



全員ちよつと不幸? 老舗和菓子屋の  
ワケあり美人三姉妹が巻き起こす  
笑いと涙のハートフルコメディ!

ショッピングセンターの進出で客足が減少した、  
商店街。家族合わせてバツ4つの和菓子屋一家が  
逆境の中、六月燈に向け一計を案じる...  
結婚という枠にとらわれない新しい家族の姿を  
描きます!

三重県男女共同参画センター「フレンデみえ」

TEL: 059-233-1130 FAX: 059-233-1135 E-mail: fronte@center-mie.or.jp ※「フレンデみえ」では、全会場に映画情報・チケット情報などを公開中です!

主催: 津市、四日市市、四日市市男女共同参画センター「はまりあ四日市」、伊勢市、松阪市、桑名市、熊鷹市、鈴鹿市、鈴鹿市男女共同参画センター「ジェフリーすずが」、  
名張市、名張市男女共同参画センター、亀岡市、亀岡市、熊鷹市、いなべ市、志摩市、伊賀市、伊賀市男女共同参画センター、亀岡市、鈴鹿市、鈴鹿市、川越市、  
多賀町、伊賀町、大賀町、伊賀町、紀北町、新田町、紀宝町、三重県男女共同参画センター「フレンデみえ」。



木田市長の

どろんどろん  
コミュニケーション



## 常識外れの時代

Vol.110

事故や犯罪も時代と共に変化してくるものです。昔では考えられないことが、最近では、よく起こります。

先日、函館で発生した交通事故では、歩道を歩いていた親子三人を背後から跳ね飛ばしたうえ被害者に馬乗りになって、さらに殴ったという事件がありました。被害者が加害者を殴ったというのは聞いたことがあります、加害者が被害者に対して、病院へ運ぶ代わりに、殴るというのは聞いたことがあります。常識外れの出来事と言わざるを得ません。

誰でもよいから人を殺してみたかったというのも、よくニュースで耳にすることばです。殺される人はたまったものではありません。相手の立

方がわからなくなった理由の真相は明らかになっていませんが、どうも機長が自殺をしようとしたのではないかとされています。

二つ目は、スペインからドイツに向かう旅客機がアルプスの山肌に激突して、百五十人ものが犠牲になった事件です。ボイスレコーダーなどの情報から驚くべきことが判明しました。機長がトイレに立ったあと、副機長が操縦室をロックして、自動操縦で機体を三十メートルの高さまで降下させるようセットしました。しかも途中、三回も加速させていました。機長の「ドアを開ける」という声や、金属のようなもので激しくドアをたたき音、乗客の悲鳴などが録音されていました。この状況を見ていた人達の絶望感は想像するだけでおそろしくなります。

副機長は病気だったかもしれないませんが、これらの事件は、他人をみちづれにするという、今までに無かった恐ろしい考え方によって引き起こされたと言わざるを得ません。今後、このような事件の真似をする人が現れない事を望みます。常識ある社会に戻って欲しいものです。

## 忘れられる権利

「忘れられる権利」とは、インターネット上の個人情報やプライバシーの侵害、誹謗中傷や名誉棄損に苦しむ人が後を絶たないことから生まれた権利であり、記録に留められるべき条件を持たない過去の個人情報抹消する権利として提唱されました。(2012年、欧州連合(EU)が発表した「一般データ保護規則案」第17条に盛り込まれ、注目されました)

昨年、EU司法裁判所にて、フランス人女性やスペイン人男性が提訴し「忘れられる権利」があるとした判決が下され、グーグルにリンクの削除が命じられました。

その後、グーグルに多数の



Vol.137

削除依頼が殺到し、これに対応したため、多くの犯罪や不祥事に関するニュース記事が表示されない状態になりました。

特定の情報を削除することにより市民の「知る権利」が侵害されることにもなるため「忘れられる権利」と「知る権利」「表現の自由」の境界が今後の課題となっています。

この「忘れられる権利」の効果最も期待されるのが、リベンジポルノ問題です。

リベンジポルノとは、交際相手や元結婚相手によって撮影されたプライベート写真や映像が、悪意を持ってインターネット上に流出されてしまうことです。

日本でも深刻な問題となっており、東京都三鷹市で起きた殺人事件で注目されました。

インターネットで投稿されたこれらの写真や映像は、検索が多ければ多いほど拡散し、削除が困難となります。

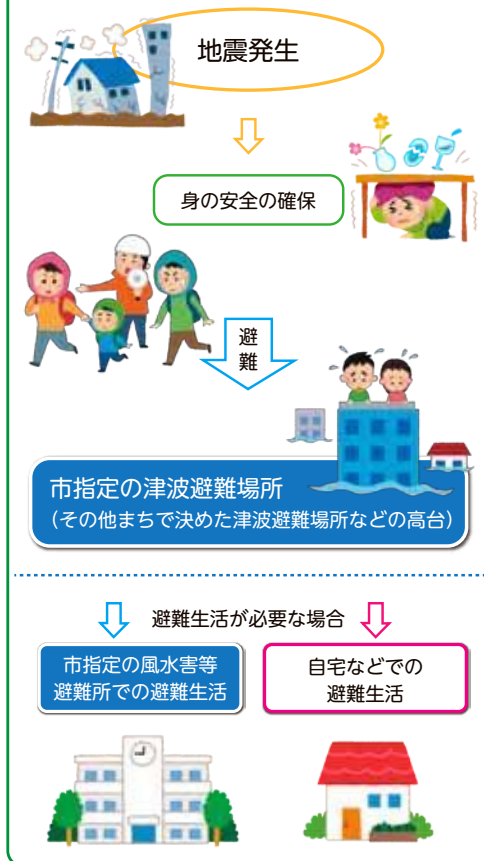
情報を一瞬で多数の人に伝えることができるインターネット。その伝達スピードや情報、リスフになることを改めて認識し、利用について考えましょう。

# 避難行動を確認しましょう

災害が起きたときには、自分の命を自分で守ることが大切です。その基本となるのが「避難をする」ということです。どのような行動をしたらよいか、確認しましょう。

## 避難行動の例

### < 地震発生時の避難行動 >



### < 風水害の発生が予測されるとき避難行動 >



総務課防災危機管理室

☎

(25)

1

1

8

一人一人が備えてこ！  
防災力UP！鳥羽

vol.23



「イヤイヤ期」の子どもは怪獣だ」という表現をよく聞きますが、何を言っても「イヤイヤ」ばかり言う2〜3歳前後の子どもの姿は、子育てを経験されたかたなら、多かれ少なかれ覚えがあるのではないのでしょうか。

買い物帰りに見かけたある親子は、車に乗る場面で、「いやー」と言っただけで子どもが大暴れ、母親は困り果て「抱っこしてあげるから車に乗ろう」「車に乗ったらおやつあげるから」「言うこと聞かないと、ここに置いてくよ」などだめたり叱ったり、さまざま言葉をかけたけれど、子どもは余計に反抗し、その場に寝そべってしまいました。言葉をかければかけるほど負の連鎖にはまってしまい、もう手が付けられない状態です。

こっぴつい時は何も言わず黙って抱っこすることや、安全を確保できる状態であれば子どもから少し距離を置くことをお勧めしています。フドフド言い聞かせようとしたら、声を荒立てて叱ったりすることは逆効果になります。

子どもはイヤイヤ期は、初めての感情表現とも言われており、大好きなお父さんとお母さんのもとで安心して自分を表現しているのです。イヤイヤを連発する子どもを変えよう、何とかしようという考えかたではなく、少し視点を変えて、大人の受け止めかたを工夫してみたいかがでしようか。

現代の子どもたちは感情表現が抑圧的傾向にあるとも言われています。感情を出せる環境を大切にしていきたいですね。



Vol.34



「イヤイヤ期」

みんなで子育て  
だっこで  
ほっと

子育て支援センター

☎ (25) 7225





## 3代目の縁<sup>え</sup>期<sup>ご</sup>の松を植樹

佐田浜沿岸の小島に生えていた松で、出会いの場所のシンボルとして名付けられた「縁<sup>え</sup>期<sup>ご</sup>の松」を復活させようと、3月26日に佐田浜西公園で植樹式が行われました。平成28年11月の伊勢志摩国立公園指定70周年を前に、三重県造園建設業協会から贈られた樹齢約15年の木を観光関係者らが植樹しました。

また同日、鳥羽一丁目の伊良子清白の家では、同協会から贈られたモッコクが関係者らによって植樹されました。



## 戦国の水軍武将・九鬼嘉隆の肖像画を展示

市教育委員会では、常安寺（鳥羽二丁目）が所蔵する市指定文化財、初代鳥羽藩主・九鬼嘉隆（1542～1600年）の肖像画のレプリカを制作しました。

常安寺では、肖像画の劣化を防ぐため一般には公開していませんが、九鬼嘉隆の肖像画を見たいという声も多く寄せられていたことから、本物を忠実に再現したレプリカを制作し、現在、鳥羽一丁目の鳥羽歴史文化ガイドセンターで展示しています。展示期間は5月6日まで、入場は無料です。



## クラシックカーが勢ぞろい

4月17日～21日に「ラ フェスタ プリマヴェラ 2015」が開催され、17日の午後4時ごろ約50台のクラシックカーが鳥羽を通過しました。

大会には、タレントの堺正章さんも参加し、沿道から多くの声援が送られていました。また、チェックポイントの鳥羽展望台では、三世代海女の中川さん親子が選手たちを出迎えました。



## 子どもたちが交通ルールを知るために

4月21日、三重県トラック協会南勢支部から市教育委員会に交通安全啓発の下敷き130枚が寄贈されました。

同協会からの下敷きの寄贈は、平成23年から行われており、南英雄支部長は「小さい子どもを事故に合わせないため、下敷きを寄贈しています」と話してくれました。

いただいた下敷きは市教育委員会から市内の小学校1年生116人に渡されます。

# やんちゃっこ あまえっこ

満1歳になる元気なお子さんの写真（デジカメ画像可）に25文字以内のコメントを添えて、広報情報係へお送りください。メールでも受け付けています。 ☒koho@city.toba.mie.jp

KIDS PHOTOGRAPH



濱口 ひかり ちゃん

平成26年4月10日生まれ（鳥羽一丁目）

みんな、いつもありがとう♡



小久保 そうま 楓真 くん

平成26年3月4日生まれ（船津町）

美羽お姉ちゃん大好き♡  
食べるの大好き♡



城山 かなで 奏 くん

平成26年4月26日生まれ（大明東町）

兄ちゃん大好き♪  
いっぱい遊んで大きくなってね～☆



山本 みなと 湊士 くん

平成26年2月22日生まれ（高丘町）

フルーツ大好き！  
いっぱい食べて大きくなってね♡

## すこやかに とばっこげんきっこ

おみらむい 絵

vol.102

5月5日は「こどもの日」です。子どもの成長を願うこいのぼり。すくすくと育つことを願っています。



## 報芸 広文

### 俳句

◆増田河郎子 選

年賀状出すも貰うも億劫に

一丁目 中村 真一

【評】読めば誰もががうなずくに違いないだろう。年末年始の大仕事である。

グランドの小さき風紋冬休み

船津町 さとうめぐ

買い出しにマスクの妻を見失う

池上町 東 保

風花や路地へ呼び寄せ野菜買う

小浜町 井村 善也

牡蠣殻の山積み雨の港混む

小浜町 増田 信子

底冷えの夜のものに音に覚めている

坂手町 池田 伊吹

地藏堂線香ぬらす春時雨

池上町 中村みゆき

初鏡少し濃いめに紅をさす

池上町 小川 和代

柿若葉猫がのっそり顔出しぬ

小浜町 山口 信子

風風ぎて梅に寄りくる鳥一羽

河内町 奥村 清子

干し物に返す日差しや氷面鏡

幸丘 倉田 人子

きぬさやの枝増やしたる鋏始め

三丁目 村上 青女

雲切れて遠嶺まぶしき冬紅葉

松尾町 吉崎美和子

野に山にすすきゆらゆら黄金色

船津町 中野 吉生

霜やけの耳たぶ火照り卒業歌

屋内町 山路飛鳥賊



# 暮らしの情報

5月1日～



## お知らせ

救命講習の開催日が変わります

消防署  
☎(25) 2821

消防署では、止まってしまった心臓や呼吸の動きを助けるための方法である心肺蘇生や、けがの応急手当を習得していただくための普通救命講習および上級救命講習を開催しています。

啓発活動の一環として普通救命講習を毎月2回行います。

普通救命講習(Ⅰ)

とき 毎月5日、18日

(ただし3月18日を除く)

午後1時30分～4時30分

上級救命講習

とき 3月18日

午前9時～午後6時



広報とばに掲載された写真を差し上げます。ご希望のかたは、総務課広報情報係まで。

定員 各講習とも20人程度

申込期限 各開催日の一週間前

※定員になり次第受け付けを締め切ります。

申込方法 直接、消防署へ来署していただくか、電話で申し込んでください。

第2次鳥羽市総合保健福祉計画を策定しました

健康福祉課生活支援係

☎(25) 1181

保健・医療・福祉施策をより総合的・体系的に進めていくため、地域福祉の視点を含め、高齢者、障がい者、児童、健康づくりなどの一体的な計画として「第2次鳥羽市総合保健福祉計画」を策定しました。

本計画は、市民課窓口、保健福祉センターひだまり、図書館、各連絡所または市ホームページにてご覧いただけます。また、計画概要版を全戸配布しますのでご覧ください。

行政相談委員の委嘱

市民課人権・生活係

☎(25) 1141

平成27年4月1日付で鳥羽市担当の行政相談委員として、上野潤さんおよび中井美智子さんが引き続き総務大臣から委嘱されました。

行政相談委員は、みなさんの身近

なところで、国の行政に関する苦情や要望をお聞きし、関係の役所に直接、あるいは三重県行政評価事務所を通じて連絡し、その改善の促進に努めています。「苦情や困っていることがある。苦情を申し出たが説明や措置などに納得いかない」などというときは、行政相談員に相談してください。相談は無料で相談者の秘密は固く守ります。

なお、相談は偶数月に行っています。くわしくは、広報とば生活カレンダーで確認してください。

農地バンク制度を活用しませんか

市農業委員会事務局  
(農水商工課農林係内)

☎(25) 1231

農業従事者の高齢化や農地の相続などによって所有者では管理できなくなる農地が近年急増し、耕作放棄地となつてきています。

農地バンク制度は、農地の所有者が管理できなくなった農地を登録していただき、借りたいかたへ紹介して利用していただく制度です。

農地を貸したいかたまたは借りたかたは、農業委員会事務局と相談の上、登録してください。登録していただいた情報は、公開されますので予めご了承ください。

水は命！キレイな水を未来へ。



・浄化槽保守点検！

浄化槽法で、点検の回数(年3, 4回)が定められています。

・快適な生活環境と伊勢湾再生の為、  
単独浄化槽から合併浄化槽に転換を



保守点検

清掃

法定検査

正しい使用

マル井興業株式会社

↓まずはご相談を↓  
TEL:0599-26-5402

住所:鳥羽市屋内町4-9  
http://pc-nct.biz/marui/

広告

5月1日～

## information

## 緊急地震速報伝達訓練を行います

総務課防災危機管理室

☎(25) 1118

市では、緊急地震速報の訓練放送を行います。災害時に身を守るため、ぜひ訓練に参加してください。

とき 5月27日(水)

午前10時15分ごろ

ところ 市内全域

**訓練内容** 消防庁から全国瞬時警報システム(J-ALERT)を通じて配信される緊急地震速報により、防災行政無線から緊急地震速報を放送します。なお、防災行政無線の放送内容は防災ラジオでも受信するほか、とばメールでも配信されます。

市民のみなさんは、可能な限り身の安全を確保する行動をとってください。訓練放送終了とともに、訓練終了とします。

## チャイルドシート等購入費助成事業

健康福祉課子育て支援室

☎(25) 1184

市では、子育て世帯の経済的負担の軽減を図るとともに、安心して子育てができる環境の向上を目的として、チャイルドシートなどの購入費に対して助成を行っています。

**交付対象** 市に住民登録があり、交

## 利用取扱店

	店舗名	住所	電話番号
1	イオン鳥羽店	大明西町1-1	☎265131
2	コメリホームセンター鳥羽店	安楽島町1433-2	☎262800
3	池田自動車工業	船津町1076-1	☎264524
4	カーサービス沖	安楽島町320-5	☎263040
5	栗原モータース	安楽島町1222-50	☎262546
6	三和自動車工業	堅神町65-5	☎263283
7	生喜モータ有限会社	岩倉町1-5	☎262332
8	有限会社ちゅーぶもーたーす	浦村町275-2	☎326124
9	トヨタカローラ三重鳥羽店	船津町石代371-2	☎267311

付申請時において、6歳未満の子どもの保護者

**支給額** 子ども一人につき1万円(一回限り)

**注意**

- ・現金との引き換えはできません。
- また、つり銭も出ませんので注意してください。
- ・支給額を超える分の利用については、自己負担となります。

申請方法 本人確認のできるものおよび印鑑を持参の上、健康福祉課子育て支援室(保健福祉センターひだまり1階)または各連絡所までお越しください。交付申請書に記入の上、内容を確認し、チャイルドシート等購入費助成券を即日交付します。

## ゴーヤの苗を無料配布します

環境課環境保全係

☎(25) 1147

市では、地球温暖化防止活動の一環として、家庭での「みどりのカーテン」設置を推進するため、ゴーヤの苗を配布します。希望するかたは、環境課まで連絡してください。

**配布数** 1世帯10苗程度(先着順)

※約300苗を配布する予定です。

無くなり次第終了します。

申込期限 5月22日(金)

配布日時 5月30日(土)

午前10時～11時

配布場所 鳥羽市リサイクルパーク

配布条件 市内在住のかたでみどりのカーテン実施報告書(設置状況や写真など)や環境家計簿を提出していただくかた

費用 無料

※設置に必要なネットや肥料などは、各自で用意してください。

は、各自で用意してください。



## シロアリ駆除キャンペーン

限定30棟  
6/30  
まで

1階床面積18坪を特別価格にて防蟻工事を実施いたします!!

通常価格  
117,000円(税別)のところ

76,000円(税別)

※18坪以上は、1坪/6,500円(税別)ずつ追加となります。

※キャンペーン価格は、レギュラー施工に限りです。

住まいに安心・快適を 株式会社N・U・Cグループ

NUC Group 中部白蟻研究所®

まずは、お気軽にお電話ください。イ ヤ ナ ム シ ナ シ

☎ 0120-187647

〒510-0208 鈴鹿市鈴鹿ハイツ1-25 営業時間 8:00～19:00[日・祝日休] 三重県全域対応します!

お申込みの際に「広報とばを見た」と必ずお伝え下さい。



5月1日～

# information



市民の森公園の鳥小屋に  
仲間入りしたセキセイインコ

## お口の健康まつり 歯と口の健康週間イベント

教育委員会学校教育課

☎ 1265

健康福祉課健康係

☎ 1146

鳥羽志摩歯科医師会では、多くの  
かたに歯と口の健康について関心を  
もってもらうため、歯と口の健康週  
間にちなんで「お口の健康まつり」  
を開催します。

とき 6月7日(日)

午前9時30分～12時

(受付は午前11時まで)

ところ 磯部生涯学習センター(磯

部町迫間878-19)

☎ 0599-0142

内容 ・親と子のよい歯のコンク  
ール(表彰)

・小中学生よい歯のコンクール(表  
彰)

・歯と口の図画ポスターコンクール  
(展示・表彰)

・フッ素塗布

・矯正相談など

参加費 無料



## 検査日時および検査場所

検査月日	検査時間	検査場所	検査区域
5月 8日(金)	13:30～14:30	坂手定期船待合所	坂手
5月11日(月)	13:30～15:00	鳥羽磯部漁協 菅島支所	菅島
5月12日(火)	13:30～15:00	鳥羽磯部漁協 答志支所	答志
5月13日(水)	12:30～14:30	鳥羽磯部漁協 和具浦支所	和具
5月14日(木)	12:30～14:30	神島総合開発 センター	神島
5月15日(金)	11:00～12:30	鳥羽磯部漁協 桃取町支所	桃取
5月18日(月)	10:30～11:30	女性等活動 拠点施設	長岡 国崎
	13:30～15:30	鳥羽磯部漁協 浦村支所	浦村 石鏡
5月19日(火)	10:00～15:00	保健福祉セン ターひだまり	旧鳥羽 安楽島 加茂

## はかりの検査を受けましょう

農水商工課商工労政係

☎ 1230

三重県計量検定所

☎ 059-223-5071

取引や証明に使用するはかりは、  
2年に1回検査が必要ですので、必  
ず計量士による検査を受けてくださ  
い。

今年は、5月8日(金)～19日(火)に定  
期検査を市内各会場で実施します。

対象

①商店・スーパー(精肉・鮮魚・青  
果・惣菜などの内容を表記した販  
売用)

②農漁業(生産物の販売・出荷用)

③病院・薬局(薬の調剤用・体重測  
定用・健康診断用)

④官公署(体重測定用・学校幼稚園  
などの健康診断用)

⑤宅配取扱業(コンビニなどの取次  
店を含む宅配用)

定期検査は有料で、はかりの種類  
によって検査料が異なります。前回  
検査を受けられたかたなどには、定  
期検査についての事前調査を送付し  
ましたが、それ以外ではかりを使っ  
ているかたは、農水商工課商工労政  
係まで連絡してください。

なお、検査を受検しなかった場合  
は、三重県計量検定所(津市)へ計  
量器を持参し、検査を受けていただ  
くことになります。

住宅新築・リフォーム おまかせください！  
土地・中古物件探しも 相談ください！



※耐久性・機能・デザイン・家相等を考慮した新築・リフォームの提案！



0599-26-2580  
村瀬建設株式会社  
鳥羽市船津町 235 番地 (鳥羽消防署となり)

補聴器 特価販売しております。

購入した後のフォローが大切です。  
納得ゆくまで対応します。

時計のデంచి入れ替え、修理、バンド調整。

メガネは認定眼鏡士が対応の当店へ

創業 明治 29 年 (西暦 1896 年)

時計・メガネ・補聴器

鳥羽 3 丁目 16-26 TEL(25) 2148

ハラ

5月1日～

## information

## インディアカ教室（前期）

インディアカ協会事務局

中東 ☎ 26 4506

インディアカ協会では、年間を通してインディアカ教室を開催しています。気軽に参加してください。

とき 日程表のとおり

午後7時30分～9時

## 日程表

とき	
5月	13日・27日
6月	10日・24日
7月	8日・22日
8月	5日・19日
9月	9日・30日

いずれも水曜日です

ところ 市民体育館

対象 中学生以上

参加費 無料

持ち物 体育館シューズ・運動のできる服装・タオル・飲料水など

申込方法 開催日に会場で受付用紙に名前を記入してください。

## 第3回朝熊山春まつり

三重県観光開発株式会社

☎ 059122616752

朝熊山頂で「第3回朝熊山春まつり」が開催されています。5月24日（日）までの期間中は、各料金所にて『朝熊山春まつりに行きます』と合

言葉を伝えると伊勢志摩スカイラインの通行料が半額（軽・普通自動車1,250円↓630円、自動二輪車880円↓440円）になります。

また、朝熊山頂展望台では各種催しも開催されます。

## 展望足湯の菖蒲湯

とき 5月3日（日）～6日（水・振

料金 大人100円、小人50円

## 第2回フォークダンス&amp;高校生ロッ

キングダンス

とき 5月10日（日）（小雨決行）

朝熊山春まつり撮影会

とき 5月17日（日）（小雨決行）

参加費 無料

「木遣り唄」の披露・感謝の餅まき

とき 5月17日（日）

サニサイドゴスペルクラブライブ

とき 5月24日（日）

## 市指定ごみ袋手数料の減免申請

環境課資源リサイクル係

☎ 25 1149

市指定ごみ袋手数料の減免申請は、一覧表の減免対象要件に該当する世帯のかたが受けることができます。減免の方法は、30リ以下の指定ごみ袋を年度1回60枚まで交付します。

申請は、世帯主（減免対象世帯員）の印鑑が必要となります。また

代理人が手続きする場合は、世帯主と代理人両方の印鑑が必要です。持参してください。なお、とばっ子カード加入者世帯のかたが申請する場合は、「とばっ子カード」を持参してください。

## 市指定ごみ袋手数料減免一覧表

減免対象要件	申請場所	取扱期間
生活保護受給者世帯	健康福祉課 ☎ 1184 または各連絡所	5月8日（金）～ 平成28年3月末
児童扶養手当受給者世帯		
特別児童扶養手当受給者世帯		
特別障害者手当受給者世帯		
とばっ子カード加入者世帯		
老齢福祉年金受給者世帯	市民課 ☎ 1148 または各連絡所	7月1日（水）～ 平成28年3月末
0～2歳児を養育する世帯 （4月1日現在で2歳以下または年度内に 子どもが生まれた世帯）		
4月1日現在で65歳以上のかたのみで構成 する世帯で市民税が非課税の世帯	環境課 ☎ 1149 または各連絡所	

「広報とば」  
「鳥羽市ホームページ」の有料広告募集中!!

## ○広報とば

掲載料 1枠（縦50mm×横175mm）1回20,000円  
2分の1枠（縦50mm×横86mm）1回10,000円

## ○鳥羽市ホームページ

掲載料 1枠（縦50ピクセル×横170ピクセル）  
月額5,000円広告掲載について詳しくは、市ホームページをご覧ください。  
総務課広報情報係に問い合わせください。URL <http://www.city.toba.mie.jp/> ☎ 25 1114

## 学習塾 やま安

TEL 26-4773  
鳥羽教室・答志教室中学生  
小学生数・英  
算・国

生徒募集!!

都合のつく限り  
送迎します!



## やぎとお散歩しませんか

とき 5月16日(土)／雨天の場合は5月24日(日)

集合場所 市民の森公園やぎ舎前 午前10時

問合せ先 ピースマイル ☎(25) 6011

※16日(土)のみドッジボール大会やじゃんけん大会を  
ぎゅーとらのトラ吉・トライ君と一緒に楽しめます。

5月1日～

## information

## 武道を体験してみませんか

市運動施設指定管理者

(武道館) ☎(26) 4025

市武道館では、武道体験を行います。専門の指導者のもと、安心安全な武道をぜひ体験してみてください。

参加を希望されるかたは、運動のできる服装で、希望する種目の日時に武道館までお越しください。

とき 日程表のとおり

ところ 市武道館

参加費 無料

## 日程表

種目	日時
剣道	6月7日(日) 9:30～11:30
太極拳	6月7日(日) 13:30～15:30
柔道	6月13日(土) 9:30～11:30
寛水流空手	6月13日(土) 9:30～11:30
日本空手	6月14日(日) 9:30～11:30

## 特別養護老人ホームの入所員数を変更します

志摩特別養護老人ホーム才庭寮

☎0599(43) 2112

志摩特別養護老人ホームともやま苑

☎0599(73) 8181

志摩広域行政組合では、平成27年

4月1日から志摩特別養護老人ホームの才庭寮およびともやま苑において、入所員数を変更しました。

入所定員数

才庭寮 86人

才庭寮短期入所施設 14人

ともやま苑 84人

ともやま苑短期入所施設 16人

## 5月のかどやのイベント

鳥羽大庄屋かどや

☎(25) 8686

かどや開館2周年記念

ゴールデンウィーク・スペシャル

かどや昼下がリコンサート

「そよ風は琴の調べに乗って」

とき 5月3日(日・祝)

午後1時30分～3時

演奏 生田流宮城会ことみ会

「長尾オルガン コンサート」

とき 5月4日(月・祝)

午後1時30分～3時

演奏 花井淑氏(オルガン奏者と  
して中部地区を中心に活躍中)

簡単茶道教室・野点

とき 5月5日(火・祝)

午後1時～3時

参加費 500円

ときめき川柳講座開講

とき 5月13日(水)

午後1時30分～3時

講師 斎藤たみ子氏

## かどや調理倶楽部

「ミホちゃんといちごタルトを作ろう！」

とき 5月24日(日)

午後1時30分～3時30分

定員 10組(親子の参加も可)

参加費 500円

## 補助事業

## 中心市街地にぎわい創造事業

農水商工課商工労政係

☎(25) 1156

中心市街地のにぎわい創造に自主的に取り組む団体などを支援します。

対象事業 にぎわい創出を目的として中心市街地で実施される事業のうち、次の趣旨に沿ったもの

・中心市街地で営まれている事業の魅力の発信強化につながるもの

・地域住民などが交流できる機会を創出し、新たな顧客の獲得と商業の活性化につながるもの

・空間快適性を向上させ、まちの魅力の向上に貢献するもの

・新たな起業や第二創業を支援するもの

対象者 ・中心市街地において事業を営むかたで構成する組織(規約などを有する団体のみ)

・中心市街地において事業を営むかたで構成する組織(規約などを有する団体のみ)

・中心市街地において事業を営むかたで構成する組織(規約などを有する団体のみ)

・中心市街地において事業を営むかたで構成する組織(規約などを有する団体のみ)

・中心市街地において事業を営むかたで構成する組織(規約などを有する団体のみ)

・中心市街地において事業を営むかたで構成する組織(規約などを有する団体のみ)

・中心市街地において事業を営むかたで構成する組織(規約などを有する団体のみ)

・中心市街地において事業を営むかたで構成する組織(規約などを有する団体のみ)

・中心市街地において事業を営むかたで構成する組織(規約などを有する団体のみ)

## 住宅用太陽光発電システム設置事業

環境課環境係

☎(25) 1147

市内の個人住宅への太陽光発電システムの設置に対する費用について補助します。

この事業は、家庭での新エネルギーを身近なものにとらえていただくことや地球全体での環境問題に対応することを目的としています。

対象設備 住宅用太陽光発電システム

補助金額 6万円

補助数 25件

※補助数には限りがあります。

5月1日～

## information

## 地域活動にがんばる団体を応援します

## 市民課市民交流室

☎ 1162

みなで力を合わせて地域をより良くしていく活動に対し、経費の一部を補助します。本年度は、活動の継続に必要な経費（補助対象経費の2分の1で上限5万円）と新たに事業を実施するために必要な経費（補助対象経費の2分の1で上限20万円）の2つの事業を実施します。ただし、併用はできませんので注意してください。審査会での書類審査とプレゼンテーションの上、決定します。

**対象事業** 身近な地域の活性化、地域の課題の解決に役立つ活動

**対象者** 住民団体、NPO、企業など

※一部、対象外となる事業および団体があります。

**事業実施期間** 4月1日～平成28年3月31日

**募集期間** 5月1日(金)～18日(月)（ただし郵送の場合は必着）

**申請方法** 所定の申請様式に必要事項を記入し、市民課市民交流室に提出してください。申請書は、市民課市民交流室または各連絡所にあります。また市ホームページからもダウンロードできます。

## インバウンド受入環境整備促進事業

## 観光課観光企画係

☎ 1155

市内の観光施設や宿泊施設が、外国人観光客のニーズの高いWiFi（無線ネットワーク）環境の整備や多言語パンフレット・マップの製作など、インバウンド受け入れのために行う整備について、費用の一部（事業費の2分の1で上限20万円）を支援します。

くわしくは、市ホームページをご覧ください。

## 水産業振興支援事業

## 農水商工課水産係

☎ 1167

水産業の振興および活性化を図るため、漁家経営の安定化と生産性の向上に取り組む漁業者グループを支援します。

**対象者** 市内に住所のある3経営体以上で構成される漁業者のグループ

## 対象事業

①漁家経営支援事業

漁家経営の多角化や協業化のため、地域に普及していない、新しい漁業技術や生産手法を導入する取り組み

## 対象経費

資材・機器・設備類の購

入に係る経費

**補助金額** 100万円を上限（補助率2分の1以内）

②漁港・漁場保全事業

漁港、漁場水域において行う、漁業活動により生じた漁業資材などの清掃、回収作業

**対象経費** 清掃により、排出された廃棄物の処理に係る経費

**補助金額** 15万円を上限（補助率2分の1以内）

※①②とも採択した事業が予算に達した時点で受け付けを終了します。

## 浄化槽設置整備事業

## 環境課環境保全係

☎ 1147

し尿や生活雑排水をきれいにする「合併処理浄化槽」の設置を推進しており、設置した人にその費用の一部を補助しています。

**対象地域** 市内全域（ただし、下水道が整備された相差町、畔蛸町は除く）

**対象建物** 居住を目的とした住宅または店舗を併用した住宅で、専ら居住の用に供する部分が延べ床面積の2分の1以上であるもの

**対象浄化槽** BOD除去率90%以上、放流水中のBODが20mg/リットル以下の機能を有するもの

※BOD 生物化学的酸素要求量の

浄化槽設置整備事業補助金額

人槽区分	新築	単独処理浄化槽から 合併処理浄化槽への転換			汲み取りから 合併処理浄化槽への転換	
	設置費	設置費	撤去費	配管費	設置費	配管費
5人槽	84,000円	332,000円	90,000円	60,000円	332,000円	60,000円
7人槽	103,000円	414,000円			414,000円	
10人槽	138,000円	548,000円			548,000円	

こと。汚濁の程度を示すもので、水中の有機物が微生物の働きによって分解されるときに消費される酸素の量をいう。

**対象期限** 平成28年3月31日



5月1日～

# information

## 募 集

### プレミアム付商品券の取り扱い店

#### 農水商工課商工労政係

☎ 25 1156

市では、商品・サービス購入にかかる負担を軽減し、地元消費の拡大や地域経済の活性化を図ることを目的として、購入額の20%の割増が付いた商品券を発行予定です。販売予定など市民のみなさん向けの情報は広報とば6月1日号でお知らせしますが、事業実施に先立ち、発行業務の委託先である鳥羽商工会議所において、商品券を使用できる市内の取り扱い店を募集しています。

登録店資格などくわしくは、鳥羽商工会議所へ問い合わせてください。

☎ 25 2751

URL <http://toba.or.jp/>

### サンタバーバラ市中学生派遣

#### 市国際交流協会事務局（総務課内）

☎ 25 1105

市国際交流協会と鳥羽・サンタバーバラ姉妹都市交友会では、今年も姉妹都市アメリカ・カリフォルニア州サンタバーバラ市に派遣する中

学生を募集します。

「民間大使」としてサンタバーバラを訪れ、両市の理解と友情を深め、国際的視野を広げてみませんか。

**対象** 市内在住の中学1年～3年生の男女各2人

**派遣期間** 8月2日(日)～12日(水)の11日間

**申込期限** 5月22日(金)

**参加負担金** 5万円

**面接日** 6月6日(土)

**その他** 選考条件として、過去に外国に長期滞在経験のないこと。また、サンタバーバラ市の学生を自宅に受け入れること(8月14日(金)～22日(土))などがあります。

応募要項は、市内中学校と市国際交流協会事務局(市総務課内)にあります。くわしくは、市国際交流協会事務局へ問い合わせください。

### とばっ子ハッピーセミナー 親子ヨガ講座

#### 子育て支援センター

☎ 25 7225

親子でふれあいヨガを体験し、コミュニケーションを取りながらリフレッシュした時間を過ごし、う。動きやすい服装で気軽に参加してください。

**とき** 5月25日(月)午前10時～11時

**ところ** 子育て支援センターあそびの広場「だっこ」(鳥羽市池上町9-24)

**講師** 石神多美子氏

**対象** 未就園児とその保護者

**持ち物** バスタオル1枚

**募集組数** 10組(先着順)

**申込期限** 5月20日(水)

### 人権審議会委員 人権施策推進協議会委員

#### 市民課人権・生活係

☎ 25 1141

市では、差別撤廃のための重要事項の調査や審議を行ったり、人権行政全般の施策などを協議し、啓発事業を推進するため、人権審議会および人権施策推進協議会を設置しています。市における人権施策の推進について話し合うため、審議会および人権施策推進協議会に参加していただける委員を募集します。

公募委員のかたには、各種団体の代表者などが選任した委員とともに審議や協議を行っていただきます。

**応募資格** 市内在住のかた

**募集人員** 審議会、推進協議会 各2人程度

**申込方法** 申込書(様式任意)に住

所、氏名、電話番号、応募理由を記入の上、市民課人権・生活係へ郵送

または持参していただくか、電子メールまたはファクスにて申し込んでください。また、募集要項が必要なかたは連絡してください。

〒517-0011 鳥羽市鳥羽三丁目1番1号

✉ [inken@city.toba.nie.jp](mailto:inken@city.toba.nie.jp)

FAX 26 4325

**申込期限** 5月18日(月)

### ヨガ教室受講生

#### 市運動施設指定管理者

☎ 25 6215

ヨガ教室を開催します。

**とき** 5月29日

6月5日・19日・26日

7月3日・10日・17日

※いずれも金曜日です。

午後7時～8時10分

**ところ** 市武道館道場(貸切)

**対象** 高校生以上

**参加費** 3,200円(保険料を含む。初回に全額徴収します)

**募集人員** 35人(先着順)

**申込期限** 5月27日(水)

**持ち物** 運動ができる服装で、ヨガ

マット(バスタオル可)、タオル、

飲料水などを持参してください。

**申込方法** 市民体育館へ申し込んで

ください。(電話での申込可)

FAX 25 6223



5月1日～

## information

第76回国民体育大会  
「愛称」「スローガン」

## 第76回国民体育大会

## 三重県準備委員会事務局

☎ 059-224-2998

平成33年に三重県で開催される第76回国民体育大会（国体）を盛り上げるべく、県民に幅広く愛され、三重の魅力を県内外に発信できる、国体の「愛称」と「スローガン」を募集しています。

募集期限 5月29日（金）（当日消印有効）

## 募集作品

・愛称：親しみやすく呼びやすい、三重県らしさあふれる言葉で表現した平成33年に開催される国体の名前・スローガン：三重県で開催される国体の趣旨や目的、国体に向けた想

## およろこび

お誕生おめでとう

（4月15日までに届出のあったかた）敬称略

こどもの名前	届出人	生まれた日	町名
山川 姫奈	隆秀	4. 8	二丁目
天野 壮太	秀紀	3.29	池上
木下 結翔	由基	3.17	安楽島
田中崇二郎	幸輝	4. 6	安楽島
福井 美月	寿光	3.20	高丘
北村 慶二郎	晃輔	3.26	大明西
玉置 さやね	修平	3.10	船津
野村 行希	直希	3.22	相差
濱口 悠月	文明	3.20	答志
山本 朔久	輝久	3.23	答志

## おくやみ

ご冥福をお祈りします

（4月15日までに届出のあったかた）敬称略

名前	年齢	亡くなった日	町名
鈴木 和子	(73)	4. 5	一丁目
小寺 宏和	(74)	4. 8	一丁目
山分 次良	(89)	3.21	二丁目
中村やす枝	(98)	3.22	四丁目
上出 忠司	(65)	4. 1	屋内
三澤 泰	(59)	3.17	安楽島
西井ゆかり	(56)	3.31	安楽島
山下よめ子	(93)	3.15	船津
清水 紀夫	(87)	4.10	河内
井本 綾	(95)	4. 8	岩倉
木下 安政	(86)	3.24	浦村
小崎 富枝	(91)	4. 2	相差
濱口 強	(78)	3.25	堅子
橋本はつの	(86)	4. 4	答志
松村 太郎	(88)	3.31	菅島

## 市の人口

4月1日現在（ ）内は3月比

人口	20,181人（-217人）
男	9,517人（-74人）
女	10,664人（-143人）
世帯数	8,406世帯（-94世帯）

編集と発行

総務課広報情報係

〒517-0011 鳥羽市鳥羽三丁目1-1

☎ 0599-25-1114

ホームページ <http://www.city.toba.mie.jp/>Eメール [koho@city.toba.mie.jp](mailto:koho@city.toba.mie.jp)

## 中央公園水泳プール監視員

## 市運動施設指定管理者

（市民体育館）☎ 25 6215

7月から開場する中央公園水泳プールの監視員を募集します。

期間 7月1日（水）～8月31日（月）

午前8時30分～午後5時15分

ところ 中央公園水泳プール（大明

東町4-1）

## 募集条件

いを印象づける言葉

賞および賞金 応募作品の中から、「愛称」と「スローガン」それぞれ

最優秀賞各1点5万円および優秀賞各3点1万円を選定

応募方法 はがき、ファクス、ホームページ

URL <http://www.pref.mie.lg.jp/SPORTS/aisho/>

DISPORTS/aisho/

第14回県民ゴルフ競技会  
鳥羽大会

## 鳥羽市ゴルフ協会

☎ 33 7015

三重県ゴルフ連盟の目的とする生涯スポーツとしてのゴルフ環境づくりのため、多くの市民のみなさんに

①泳げること

②高校生以上であること（高校生は保護者の承諾書が必要です）

③指定する救急救命講習会に参加できること

募集人員 10人程度

応募期限 6月12日（金）

面接 申込書受付後、面接日を連絡します。

申込方法 市民体育館に備え付けの監視員申込書に記入の上、市民体育館事務所へ申し込んでください。

気軽に参加していただける大会として開催します。

とき 6月1日（月）  
午前7時30分～

ところ 伊勢志摩カントリークラブ

募集人員 200人（50組）（先着順で定員になり次第締め切ります）

参加費 一般 6,600円  
会員 4,000円

申込方法 市民体育館または観光協会事務局に備え付けの申込用紙に必要事項を記入の上、電話またはファクスにて申し込んでください。必ず代表者を定めて4人連名でお願いします。

申込・問合せ先 伊勢志摩カントリークラブ  
☎ 0599-57 3251  
FAX 0599-57 3255

競技方法などは、伊勢志摩カントリークラブへ問い合わせてください。





## 新刊情報

- 《一般書》
- 『記録された記憶』 東洋文庫編
  - 『料理のラクワザ333』 島本美由紀著
  - 『お抹茶のすべて』 桑原秀樹監修
  - 『トライアングル』 岡井崇著
  - 『利休の闇』 加藤廣著
  - 『恋づくし』 工藤美代子著
  - 『火花』 又吉直樹著
  - 《児童書》
  - 『花束のように』 北野千賀著
  - 『さくらの季節』 蒼沼洋人文
  - 『たびいえさん』 北川チハル作
  - 『おきたらごはん』 岩合光昭著
  - 『りゅつがあります』 ヨシタケシンスケ作
  - 『だるまなんだ』 丸山誠司作

# library news

図書館だより  
市立図書館 ☎ 26 4555

## 5 May 2015 図書カレンダー

Sun	Mon	Tue	Wed	Thu	Fri	Sat
					1	2
3	4	5	6	7	8	9
10	11	12	13	14	15	16
17	18	19	20	21	22	23
24	25	26	27	28	29	30
31						

## 6 June 2015 図書カレンダー

Sun	Mon	Tue	Wed	Thu	Fri	Sat
	1	2	3	4	5	6
7	8	9	10	11	12	13
14	15	16	17	18	19	20
21	22	23	24	25	26	27
28	29	30				

### お知らせ



火・水曜日は午後6時まで、  
木・金曜日は午後7時まで開館  
休館日は、月曜日・第2水曜日。  
ただし、5月4日・13日は開館。

休館日

- ◎おはなしの会  
とき 5月9日(土)午後2時
- ◎絵本と紙芝居の会  
とき 第1回 5月16日(土)午前10時30分  
第2回 5月31日(日)午前10時30分
- ◎赤ちゃん絵本の会  
とき 5月15日(金)午前10時30分
- ◎ブックトーク  
とき 5月30日(土)午後2時
- ◎鳥羽子どもの本の会(読書会)  
とき 5月12日(火)午前9時45分
- ◎テキスト「ふたりのイダ」  
とき 5月12日(火)午前9時45分
- ◎ストーリーテリング講習会受講者募集  
こどもたちの好きなおはなしの選び方や覚え方、話し方やその意義と楽しさなどについて学ぶ講座です。  
講師 おはなしの会「ミルキーウェイ」  
とき 第1回 5月26日(火)  
第2回 6月2日(火)  
第3回 6月9日(火)  
毎回午前10時～12時  
ところ 市立図書館2階・会議室  
募集人員 20人  
資料代 100円
- ◎特別整理休館日のお知らせ  
5月18日(月)～22日(金)は蔵書点検のため、臨時休館します。
- ◎本のリサイクルフェア  
寄贈された図書や古くなった図書を無償でお譲りします。  
期間 5月28日(木)～6月7日(日)

## 行政チャンネルとば番組案内 (ケーブルテレビ アイティービー) デジタル 123ch



製作番組「テレビ広報とば」  
(番組時間約20分)

放送時間 午前6時・8時・10時・12時・午後2時・4時・6時・8時・10時

特集	森と海・きずな事業
5月1日～5月15日	お知らせ
	地域のためにがんばる団体応援事業費補助金の申請
	かもめバス車内広告・市営定期船船内広告募集
	5月は消費者月間です
	JR 参宮線時刻表の紹介
特集	あそびの広場「だっこ」に遊びに来ませんか?
5月16日～5月31日	お知らせ
	鳥羽市プレミアム商品券を発行します
	平成27年度国民健康保険税率を改定します
	水道週間のお知らせ
	三重県内男女共同参画連携映画祭2015
	地球塾の活動紹介と塾生募集



鳥羽健康づくり体操

「ヨガ lesson 1」

放送時間 午前7時～午後1時～、7時～

健康ウォーキング&みんなと☆ばーがー体操教室



放送時間 午前9時～午前11時～午後5時～  
(番組時間約8分)

ケーブルテレビを視聴するにはアイティービーへの加入が必要です。市では、市内に居住しているかたが加入する場合、加入金37,800円を全額負担しています。未加入のかたは加入をご検討ください。(引込み工事費および宅内工事費は別途負担していただくをお願いします)

上記の番組放送以外の時間は文字情報放送を繰り返し放送します。放送内容・タイトルについては変更される場合がありますのでご了承ください。  
番組内容については広報情報係 ☎ 26 1102、加入申し込みについてはアイティービー ☎ 0120-270-089 へ問い合わせてください。



# 生活カレンダー 5月 May



1	2	3	4	5	6	7	8	9	10	11	12	13	14	15	16	17	18	19	20	21	22	23	24	25	26	27	28	29	30	31
金	土	日	月	火	水	木	金	土	日	月	火	水	木	金	土	日	月	火	水	木	金	土	日	月	火	水	木	金	土	日

## 暮らしの相談

### ●各種相談

相 談 内 容		実施日	受付時間・窓口	会 場	
教育相談		月～金	9:00 ～ 16:30 ☎ ㊤ 2 4 5 7	旧小浜小学校内教育支援センターH A R P	
総合こども相談	児童相談所による 相談療育手帳判定	毎週水曜日	9:00 ～ 16:30 ☎ 0 5 9 6 ㊤ 5 1 4 3	南勢志摩児童相談所	
	随時相談	月～金	「ほっぷ」 9:00 ～ 16:30 ☎ ㊤ 7 2 2 1	保健福祉センターひだまり	
	心理カウンセラーによる 相談 発達検査	12 日 (火) 26 日 (火)		保健福祉センターひだまり※要予約 ㊤一般相談は、3日前までに予約 (予約があるときのみ開催)	
		法律相談 (弁護士)			28 日 (木)
		司法書士相談 (司法書士)			14 日 (木)
	一般相談 ㊤ (何でも相談)	21 日 (木)			
交通事故相談		13 日 (水)	13:00 ～ 15:00 ☎ ㊤ 1 1 2 6		市民課 (市民文化会館 1 階) ※要予約
人権相談		19 日 (火)	13:30 ～ 15:30 ☎ ㊤ 1 1 4 1		
障害相談		月～金	9:00 ～ 17:00 ☎ ㊤ 1 1 8 3	保健福祉センターひだまり	
消費生活相談		月・水・金	9:00 ～ 16:00 ☎ ㊤ 1 2 4 1	消費生活相談室 (市民文化会館 3 階)	
夜間納税相談		月～金	17:15 ～ 21:00 ☎ ㊤ 1 1 3 2	税務課 (市民文化会館 2 階) ※要予約	
女性相談		月・水・金	9:00 ～ 17:00 ☎ ㊤ 1 2 7 6	保健福祉センターひだまり	

## 子育て応援

### ●あそびの広場「だっこ」 問い合わせ/子育て支援センター ☎ ㊤ 7225

対象	ところ	とき
未就園のこどもとその保護者	子育て支援センター(あおぞら保育所2階)	月～金 9:00～11:30、13:00～15:30 ※子育て相談は、月～金 9:00～16:30

### ●子育てサロン 問い合わせ/社会福祉協議会 ☎ ㊤ 1188

対象	ところ	とき
就学前のこどもとその保護者	相模女性活動センター	7日(木)・21日(木) 10:00～12:00
	菅島コミュニティアリーナ	13日(水)・27日(水) 10:30～12:00

### ●0.1.2.3 サークル 問い合わせ/健康福祉課健康係 ☎ ㊤ 1146

開催日	内容(ひだまり2階ひだまりホール 10:00～12:00)
7日(木)	母の日工作
14日(木)	保育士さんと遊ぼう!
21日(木)	おやつ作り～参加費150円・エプロン・三角巾・マスク・お茶を持ってきてね☆
28日(木)	は・は・歯のお話～虫歯予防はまず親から～5月生まれの誕生会(*^o^*)

## 朝市

### ●あらしま朝市 問い合わせ/あらしま新鮮組 ☎ 090-7950-4425

とき	ところ	時間
10日(日)・24日(日)	安楽島漁協前	8:00～10:00

### ●今浦朝市 問い合わせ/麻生の浦会 ☎ 090-4117-2503

とき	ところ	時間
3日(日)・17日(日)	旧今浦保育所	8:00～10:00

### ●国崎朝市 問い合わせ/国崎朝市実行委員会 ☎ ㊤ 6867

とき	ところ	時間
3日(日)・17日(日)	国崎漁協近く	9:00～12:00

## 今月の表紙

4月11日、春の暖かい日差しの中、鳥羽三丁目の城山公園でしろやま嘉隆まつりが開催されました。会場は多くの人で賑わい、訪れたかたに水軍汁やぜんざいなどが振る舞われました。

真珠王・御木本幸吉にちなんだ大ホラ吹き大会では、約10組の参加者が自分の夢や理想を大きな声で叫び、会場からも夢を後押しする声援が沸き起こっていました。

山本 いえ。知ってました。(キツパリ)  
浜崎 負けず嫌いやなあ。

寺本 山本君、5月4日がなんで国民の休日「みどりの日」になつとるか知つとる? 山本 それは…、えー…  
浜崎 もともと4月29日の「天皇誕生日」が「みどりの日」に改称されて、その後5月4日に移動したんやよ。  
寺本 「みどりの日」に改称された当時は、まだ山本君は1歳くらいやったから知らんやろね。  
山本 いえ。知ってました。

編集後記  
広報マン