

とは

パパ、獅子舞
がっこいいやん！

そうやん。

—目次—

「災害時に避難する場所」を
確認しましょう

2

新 鳥羽・海藻文化革命
岩尾博士の海藻博物記

16

暮らしの情報

25

生活カレンダー

32

2018

5月1日号

No.1353

『災害時に避難する場所』を確認しましょう



指定避難所等一覧表

総務課防災危機管理室 ☎ 25 1118

| 津波避難場所および風水害等避難所との関係 | | 津波避難場所 | | 風水害等避難所 |
|---|-------------------|----------------|-------|---------|
| 地区 | 場所 | 指定緊急避難場所 | | |
| | | 津波 (海拔 m) | 洪水／高潮 | 土砂災害 |
| 小浜町 | 鳥羽グランドホテル (駐車場) | 20m | — | — |
| | 湯快リゾート鳥羽彩朝楽 (駐車場) | 23m | — | — |
| | ガーデンヒルズ利平治 (駐車場) | 19m | — | — |
| | 旧小浜小学校 | 16m (※3階) | ○ | ○2階以上 |
| 堅神地区 池上地区 屋内地区 | 鳥羽小学校 | 9m (グラウンド) | ○ | ○ |
| | 堅神公民館 | — | — | —▲ |
| | 鳥羽商船高専 第2 体育館 | 16m (横広場) | ○ | ○ |
| | あおぞら保育所 | 20m (グラウンド) | ○ | ○ |
| | 裏萩山公園 | 40m | — | — |
| 鳥羽地区 (一丁目 二丁目 三丁目 四丁目 五丁目) | 美台集会所 | 24m (第二公園) | ○ | — |
| | 城山公園 | 23m | — | — |
| | 日和山山頂公園 | 64m | — | — |
| | 旧鳥羽小学校グラウンド | 39m | — | — |
| | ミキモト鳥羽工場敷地 | 30m | — | — |
| | 奥谷公園 | 15m | — | — |
| | あしたば作業所 | 27m | ○ | — |
| | 鳥羽国際ホテル (駐車場) | 30m | — | — |
| | 扇芳閣 (駐車場) | 36m | — | — |
| | 鳥羽市民文化会館 | — | ○ | ○ |
| | N T T 西日本鳥羽ビル | — | — | ○ |
| | JR 東海鳥羽駅 | — | ○ | — |
| | 近畿日本鉄道鳥羽駅 | — | ○ | — |
| 安楽島地区 (安楽島町 高丘町 大明東町 大明西町) | 若竹集会所 | — | ○ | — |
| | 鳥羽高校 | 11m (校庭) | ○ | ○ |
| | 鳥羽東中学校 | 36m (グラウンド) | ○ | ○ |
| | 桜ヶ丘緑地 | 27m | — | — |
| | 第1 安楽島苑公園 | 46m | — | — |
| | 安楽島小学校 | 22m (※3階) | ○ | ○ |
| | かんぼの宿鳥羽 | 44m (駐車場) | ○ | ○ |
| | てんぐ山 | 20m | — | — |
| | 鳥羽市武道館 | — | ○ | ○ |
| | 鳥羽シーサイドホテル | — | ○ | ○ |
| | 安楽島公民館 2階 | — | ○ | ○ |
| | 安楽島保育所 | — | ○ | ○ |

災害時に避難する場所

災害時に避難する場所には、「津波避難場所」と「風水害等避難所」があります。

市では、災害時に避難する場所の指定基準を設け、施設の老朽化や土砂災害の危険性などを考慮し、随時見直しを加えています。

どうして避難すればいいの？

「津波避難場所」や「風水害等避難所」へ避難してください。しかし、市が指定する場所にとらわれることなく、よ

り安全な場所があれば、そちらに避難しましょう。

また、地震などが発生したときには、がけ崩れなどで道路が通れなくなる可能性があります。普段から住み慣れた地域でも、避難先までの道のりを確認しておきましょう。

「津波避難場所」

津波避難場所とは、地震が発生した時に、津波からまず避難するための場所です。

津波が予想される場合や津波警報などが発表された場合

には、呼びかけを待たず、すぐに津波避難場所などの高いところへ避難してください。

また、地震の揺れが小さくても津波が襲来する場合もありますので、状況に応じて避難しましょう。

「風水害等避難所」

風水害等避難所とは、台風などにより風水害が発生したときに、洪水や土砂災害などから避難するための施設です。基本的には、被害を受ける恐れのある場合に市が発令す

る「避難準備・高齢者等避難開始」や「避難勧告」「避難指示(緊急)」に伴い開設されますが、住民のみなさん自らが危険と判断し、自主避難をすることによっても開設されます。

ポイント

対応する災害を「洪水・高潮」「土砂災害」に分け、「どの災害のとき」に「どこへ逃げたら良いか」を明確に区分して表記しています。



| 津波避難場所および風水害等避難所との関係 | | 津波避難場所 | 風水害等避難所 | | |
|----------------------|-----------------|----------------|---------|--------------|-------|
| 地区 | 場所 | 指定緊急避難場所 | | | 指定避難所 |
| | | 津波 (海拔 m) | 洪水／高潮 | 土砂災害 | |
| 菅島町 | 菅島小学校 | 20m (※屋上) | ○ | ○ | ○ |
| | 宮山 | 30m | — | — | — |
| | 菅島コミュニティアリーナ | — | ○ | ○ | ○ |
| 桃取町 | 天神山ゲートボール場 | 22m | — | — | — |
| | 八幡神社境内 | 12m | — | — | — |
| | 旧桃取小学校 | — | ○ | ○ (保育所併用) | ○ |
| | 桃取コミュニティセンター | — | ○ | — | ○ |
| | 桃取健康管理センター | — | — | ○ | ○ |
| | | | | | |
| 答志地区 〔答志和具〕 | 答志保育所 | 21m (グラウンド) | ○ | — | ○ |
| | つばき公園 | 18m | — | — | — |
| | 答志中学校 | 15m (校庭) | ○ | ○ (体育館併用) | ○ |
| | 首塚 | 50m | — | — | — |
| | 答志コミュニティセンター | — | ○ | — | ○ |
| | 答志コミュニティアリーナ 2階 | — | ○ | ○ | ○ |
| | 答志小学校 | — | ○ | ○ | ○ |
| | 答志和具コミュニティセンター | — | ○ | — | ○ |
| | | | | | |
| | | | | | |
| 神島町 | 神島保育所グラウンド | 36m | — | — | — |
| | 八代神社境内 | 67m | — | — | — |
| | 神島開発総合センター 2階以上 | — | ○ | ○ | ○ |
| 坂手町 | 旧坂手小学校グラウンド | 26m | — | — | — |
| | 林昌寺境内 | 10m | — | — | — |
| | 坂手公民館 | — | ○ | — | ○ |
| | 坂手コミュニティアリーナ | — | ○ | ○ | ○ |
| | 坂手診療所 1階待合室 | — | ○ | ○ | — |
| | 坂手連絡所 2階 | — | — | ○ | — |
| 合計 | | 65 | 50 | 40 | 51 |

- ① ▲印の場所は、緊急的に避難する場所には適していません。状況により、生活を送るための避難所として運用します。
- ② ※印は、建物の最上階や屋上などで、逃げ遅れた場合や避難するのに時間がかかる避難行動要支援者などのための場所です。できる限りそれ以外の津波避難場所などの高台への避難をお勧めします。
- ③ 福祉避難所は、各避難所などからの要請により「鳥羽市障がい者福祉センターゆめぱーる」、「特別養護老人ホーム 鳥羽陽光苑」、「特別養護老人ホーム あらしま苑」を開設します。

| 津波避難場所および風水害等避難所との関係 | | 津波避難場所 | 風水害等避難所 | | |
|--------------------------------------|----------------------|----------------|---------|------|-------|
| 地区 | 場所 | 指定緊急避難場所 | | | 指定避難所 |
| | | 津波 (海拔 m) | 洪水／高潮 | 土砂災害 | |
| 加茂地区 〔幸丘 船津町 若杉町 岩倉町 河内町 松尾町 白木町〕 | 加茂小学校 | 14m (※3階) | ○ | ○ | ○ |
| | 加茂中学校 | 22m (※3階) | ○ | ○ | ○ |
| | 鳥羽陽光苑敷地 | 27m | — | — | — |
| | 船津保育所グラウンド | 21m | — | — | — |
| | 鳥羽市園芸センター敷地 | 38m | — | — | — |
| | 幸丘公園 | 15m | — | — | — |
| | 若杉町多目的広場 | 16m | — | — | — |
| | 隠殿岡第一公園 | 33m | — | — | — |
| | 船津コミュニティセンター | — | ○ | — | ○ |
| | 若杉公民館 | — | ○ | ○ | ○ |
| | みどりが丘集会所 | — | ○ | ○ | ○ |
| | 河内公民館 | — | ○ | ○ | ○ |
| | 松尾公民館 | — | ○ | — | ○ |
| | なごみ | — | — | ○ | ○ |
| 長岡地区 〔相差町 国崎町 畔蛸町 千賀町 堅子町〕 | 白木公民館 | — | ○ | — | ○ |
| | 長岡中学校 | 19m (※屋上) | ○ | ○ | ○ |
| | 神明神社境内 | 18m | — | — | — |
| | リゾートヒルズ豊浜(駐車場) | 16m | — | — | — |
| | ホテルクローバー風薫(駐車場) | 28m | — | — | — |
| | 別館 すずき(駐車場) | 32m | — | — | — |
| | 民宿旅館 山川(駐車場) | 26m | — | — | — |
| | 相差保育所 2階 | 33m (グラウンド) | ○ | ○ | ○ |
| | 五感の宿 慶泉(駐車場) | 40m | — | — | — |
| | 国崎保育所跡地 | 26m | — | — | — |
| | 御宿 瀬乃崎(駐車場) | 26m | — | — | — |
| | 旭分校跡地 | 28m | — | — | — |
| | 弘道小学校 | — | ○ | ○ | ○ |
| | 千賀公民館 2階 | — | ○ | ○ | ○ |
| 鏡浦地区 〔石鏡町 今浦 本浦〕 | 旧堅子公民館 2階 | — | ○ | ○ | ○ |
| | 鳥羽磯部漁協相差支所 女性等活動拠点施設 | — | ○ | ○ | ○ |
| | 鏡浦小学校 | 12m (グラウンド) | ○ | ○ | ○ |
| | 本浦老人憩の家前広場 | 12m | — | — | — |
| | サン浦島 悠季の里(駐車場) | 20m | — | — | — |
| | 与吉屋(駐車場) | 44m | — | — | — |
| | 中山かき直売所(駐車場) | 20m | — | — | — |
| | 今浦観音堂前広場 | 11m | — | — | — |
| | 石鏡公民館 | 22m | ○ | — | ○ |
| | 旧石鏡保育所グラウンド | 25m | — | — | — |
| | ホテル芭新萃(駐車場) | 43m | — | — | — |
| | 和風旅館 新八屋(駐車場) | 60m | — | — | — |
| | 本浦公民館 | — | ○ | ○ | ○ |
| | 今浦老人憩の家 | — | ○ | ○ | ○ |

鳥羽市国民健康保険事業 人間ドック・脳ドック抽選結果のお知らせ

市民課保険年金係 ☎ 25 1148

3月23日に鳥羽市国民健康保険事業の人間ドック・脳ドックの抽選を行いましたので、抽選結果をお知らせします。

なお、市立伊勢総合病院の人間ドックおよび済生会松阪総合病院の脳ドックは、申し込みが定員内であったため、申込者全員が当選となりました。 ※二次募集は行いません。

抽選からドック受診まで

①当選したかたは、受診日が決まり次第、お知らせを送付しますので、直接病院への問い合わせは「遠慮ください」。

なお、5月受診のかたは、病院から送付される問診票などで受診日を確認してください。

※抽選には「ずれたかた」は、全員キャンセル待ちとなります。キャンセル待ちの順番も抽選で決定していますが、発表は行いません。

②受診日は、抽選結果の順に優先的に決定しますが、病院などとの調整の都合上、希望に添えないことがあります。都合の悪い場合はキャンセルとなりますので、「ご了承ください」。

また、申込内容に変更がある場合や、受診のキャンセルについては、早めに市民課保険年金係へ連絡してください。

③国民健康保険の資格を喪失したかた（後期高齢者医療制度のかたを除く）は、受診できません。保険が変更になった場合は早急に手続きをしてください。

④当選したかたには、受診日の約1か月前に、病院から問診票などが届きますので、受診日を必ず確認してください。

例年、受診忘れによるキャンセルがありますので、必ず受診し、ドック事業の運営にご協力をお願いします。

注意事項

・伊勢赤十字病院の人間ドックの問診票には、「胃カメラ希望のかたは、病院へ連絡ください」とありますが、申し込みの際、胃カメラを希望したかたは連絡不要です。

・市立伊勢総合病院の婦人科検診は、基本検診と同日に受診できない場合があります。

・当日、医師の診断のもと、受診できない場合もあります。

・閉所恐怖症のかたは「遠慮ください」。

・ペースメーカーを付けているかたは、必ず申し出てください。健診日が異なる場合や、受診できない場合があります。

特定保健指導について

人間ドックの受診後、生活習慣の見直しの必要があると判定されたかたには、健康福祉課から特定保健指導の案内が届きます。案内に沿って指導を受けてください。

また、案内通知後に電話で連絡することがありますので「ご了承ください」。

●人間ドック・脳ドック申込状況

| ドック・病院 | 人間ドック | | 脳ドック | | |
|--------|---------|----------|---------|-----------|----------|
| | 伊勢赤十字病院 | 市立伊勢総合病院 | 伊勢赤十字病院 | 済生会松阪総合病院 | 市立伊勢総合病院 |
| 募集人員 | 240人 | 150人 | 80人 | 130人 | 20人 |
| 申込者数 | 262人 | 144人 | 126人 | 98人 | 50人 |

脳ドック 当選者

伊勢赤十字病院 定員 80 人

| | | | | | | | | | | | |
|---|----|----|----|----|----|----|----|----|----|----|----|
| さ | 1 | 4 | 5 | 8 | 9 | 13 | 15 | 16 | 17 | 18 | 20 |
| | 21 | 23 | 24 | 26 | 28 | 29 | 31 | 33 | 35 | 36 | 37 |
| | 38 | 39 | 45 | 46 | 47 | 48 | 49 | 50 | 51 | 52 | 54 |
| | 55 | 57 | 59 | 60 | 61 | 64 | 65 | 66 | | | |
| し | 1 | 2 | 3 | 4 | 8 | | | | | | |
| す | 2 | 3 | 4 | 6 | 7 | 9 | 10 | 11 | | | |
| せ | 1 | 2 | 4 | 6 | 7 | | | | | | |
| そ | 1 | 2 | 3 | 5 | 8 | 9 | | | | | |
| み | 3 | 4 | 5 | 6 | 7 | 8 | 9 | 12 | 14 | 16 | 17 |
| る | 3 | | | | | | | | | | |
| れ | 1 | 2 | 5 | | | | | | | | |

市立伊勢総合病院 定員 20 人

| | | | | | | | |
|---|----|---|---|----|----|----|----|
| た | 2 | 5 | 8 | 10 | 12 | 15 | 16 |
| | 17 | | | | | | |
| ち | 4 | | | | | | |
| て | 2 | 3 | 4 | 5 | | | |
| と | 3 | 6 | 8 | 9 | | | |
| へ | 1 | 2 | | | | | |
| ほ | 1 | | | | | | |



人間ドック 当選者

伊勢赤十字病院 定員 240 人

| | | | | | | | | | | |
|---|----|-----|-----|----|----|----|----|----|----|----|
| あ | 1 | 2 | 3 | 4 | 5 | 6 | 8 | 9 | 10 | 11 |
| | 12 | 13 | 14 | 15 | 16 | 17 | 18 | 19 | 20 | 21 |
| | 22 | 23 | 24 | 25 | 26 | 27 | 28 | 29 | 30 | 31 |
| | 32 | 33 | 34 | 35 | 38 | 39 | 40 | 41 | 42 | 43 |
| | 44 | 45 | 46 | 47 | 48 | 50 | 52 | 53 | 54 | 55 |
| | 56 | 58 | 59 | 60 | 61 | 62 | 63 | 64 | 65 | 67 |
| | 68 | 69 | 70 | 71 | 72 | 73 | 74 | 75 | 76 | 77 |
| | 78 | 79 | 80 | 81 | 82 | 83 | 84 | 85 | 86 | 87 |
| | 88 | 89 | 90 | 91 | 92 | 93 | 94 | 95 | 96 | 97 |
| | 99 | 100 | 102 | | | | | | | |
| い | 1 | 2 | 3 | 4 | 5 | 6 | 7 | 8 | 9 | 10 |
| | 11 | 12 | 13 | 14 | 15 | 16 | 17 | 18 | | |
| う | 1 | 2 | 3 | 4 | 5 | 6 | 7 | 8 | 9 | 10 |
| | 11 | 12 | | | | | | | | |

| | | | | | | | | | | |
|---|----|----|----|----|----|----|----|----|----|----|
| え | 1 | 2 | 3 | 4 | 5 | 6 | 7 | 8 | 9 | 10 |
| | 11 | 12 | 13 | 14 | 15 | 16 | 17 | 18 | 19 | 20 |
| | 21 | 22 | 23 | 24 | 28 | 29 | 30 | 31 | 32 | 34 |
| | 35 | 36 | 37 | 38 | 39 | 40 | 41 | 42 | 43 | 44 |
| | 45 | 46 | 47 | 49 | 50 | 52 | | | | |
| お | 1 | 2 | 3 | 4 | 5 | 7 | 8 | 9 | 11 | 12 |
| | 14 | 15 | 16 | 17 | 18 | 19 | 20 | 21 | 22 | 23 |
| | 24 | 25 | 27 | 28 | 29 | 30 | 31 | 32 | 33 | 34 |
| | 35 | 36 | 37 | 38 | 39 | | | | | |
| | | | | | | | | | | |
| は | 1 | | | | | | | | | |
| ふ | 1 | 2 | 3 | 4 | 5 | 6 | 7 | | | |
| ゆ | 1 | 2 | 3 | 6 | 7 | 9 | 10 | 11 | | |
| ろ | 1 | 2 | 4 | 5 | 6 | 7 | 8 | 9 | 10 | 11 |
| | 13 | 14 | 16 | 17 | 18 | 19 | 20 | 21 | 22 | 23 |

平成30年度

市職員人事異動

4月1日付けで職員の定期人事異動を行い、130人の職員が異動しました。
3年後に開催される三重国体の準備など、業務量の増加が見込まれる部署に
対し、増員を含めた職員配置を行いました。
また、自衛隊出身者の職員を新規採用し防災危機管理室に配置しています。

総務課人事係

☎ 1113

ご苦労さまでした
平成29年度退職者

課長級

▼企画財政課副参事兼企画財政課長補佐兼企画経営室長（企画財政課長補佐兼企画経営室長）岩井太▼総務課付副参事（選挙管理委員会書記長兼市民文化会館長兼管理係長事務取扱）安部正清▼総務課副参事（総務課副参事兼防災危機管理室長）寺本久八▼環境課長兼答志島清掃センター所長（観光課付課長）東川元洋▼環境課副参事（健康福祉課副参事兼健康福祉課長補佐兼社会福祉事務所次長兼子育て支援室長兼子育て支援センター長）平賀一弘▼健康福祉

課副参事兼子育て支援室長兼子育て支援センター長（企画財政課副参事）山本勝利▼観光課長（議会事務局長）濱口博也▼建設課長（建設課副参事）中山満樹男▼議会事務局長（観光課長）清水敏也▼選挙管理委員会書記長兼市民文化会館長兼管理係長事務取扱（環境課長兼答志島清掃センター所長）池田雄則

課長補佐級

▼市民課長補佐兼人権・生活係長（総務課長補佐）世古元昭▼農水商工課長補佐（教育委員会生涯学習課長補佐）上

村渡▼観光課長補佐（観光課長補佐兼観光振興係長）高浪七重▼健康福祉課長補佐兼社会福祉事務所次長（健康福祉課長補佐兼生活支援係長）斎藤猛▼健康福祉課長補佐兼高齢・障害係長（建設課長補佐）片岡憲明▼建設課長補佐（教育委員会学校教育課長補佐兼学務係長兼中央共同調理場所長）吉川久寿男▼建設課長補佐兼建設係長（水道課長補佐兼施設建設係長）舟橋守▼教育委員会総務課長補佐（教育委員会総務課長補佐兼庶務係長）寺本晃洋▼教育委員会学校教育課長補佐兼学務係長兼中央共同調理場所長（市民課長補佐兼人権・生活係長）武

中孝充▼教育委員会生涯学習課長補佐（農水商工課長補佐）田畑詩麻▼教育委員会生涯学習課長補佐（教育委員会生涯学習課長補佐兼スポーツ推進係長）中村吉元▼消防本部消防総務室長（消防署副署長【第一担当】兼通信指令係長）家田幹根▼消防本部予防室長（消防署警防係長【第二担当】）松井正裕▼消防本部予防室長補佐兼危険物係長（消防本部予防室長兼危険物係長）谷口由幸▼消防署副署長兼通信指令係長（消防本部消防総務室長）勢力敬次

▼総務課付課長 中村孝▼建設課長 南川則之▼消防署長補佐兼通信指令係長 尾崎太持▼答志保育所長兼桃取保育所長 塩野美智子▼かがみうら保育所長 小浦久美子▼菅島保育所長兼神島保育所長 寺本徳美▼安楽島保育所長 中谷千穂美▼相差保育所長 竹内豊子▼かもめ幼稚園長 上村裕子▼教育委員会学校教育指導係長兼指導主事 廣脇正人（割愛退職）▼総務課 浜田兆治▼税務課 竹内邦大▼税務課 松本敏実▼定期船課 山下宗孝▼消防本部 森田諭都規▼清掃センター 島田幸一▼建設課 尾崎美貴弥▼あおぞら保育所 西山陽子▼中央共同調理場 上村努▼中央共同調理場 林美香代

公売のお知らせ

不動産を公売します

税務課特別滞納整理係 ☎ 25 1136

市では、市税などの滞納処分のため差し押さえた財産（不動産）を公売します。

買い受けを希望するかたは、ぜひ入札に参加してください。

市では、次のとおり入札方式で公売を行います。

公売財産・見積価格・公売保証金 公売財産F-1、公売財産F-2のとお

公売方法 入札方式（最も高い値段で入札したかたを買い受け人として

ところ 市民文化会館3階・中会議室（鳥羽市鳥羽三丁目8番3号）

とき 5月22日（火）

入札 午前10時10分～10時30分 **開札** 午前10時32分

売却決定 5月29日（火）午前10時

買受代金納付期限 5月29日（火）午前11時

必要なもの 入札に参加するかたは、入札書が必要になります。公売前日までに税務課で入札書と公売の説明書を受け取ってください。

注意事項

- ◆公売に関する説明を公売当日午前10時から公売場所で行いますので、必ず午前10時までにお越しください。
- ◆公売財産は、その現況などをあらかじめ確認して入札してください。
- ◆公売は中止になる場合がありますので、入札に参加するかたは、「公売日の前日」に電話で確認の上、お越しください。

くわしくは、税務課特別滞納整理係へ問い合わせてください。

【公売財産F-1】

所在 鳥羽市国崎町字大津 **地目** 山林
地番 622番4 **地積** 5,619㎡

以上登記簿による表示

見積価格

540,000円

公売保証金

60,000円



公売とは

市が差し押さえた財産を滞納税に充てるため、広く不特定多数の買受希望者を募り、入札や競り売りの方法により売却することです。

公売では、買受後の返品が認められないほか、品質・機能について保障がないため、一般的に市場価格より低い見積価額が設定されています。

公売までのおおまかな流れ

税金を滞納すると、市は財産（土地・建物といった不動産、家電製品・自動車などの動産）を差し押さえ、その財産を公売するなどの滞納処分を行います。

督促

納期限までに完納されない場合、督促します。

財産調査・搜索

金融機関・勤務先・自宅などに対して調査を行います。

差し押さえ

財産調査や搜索により発見した財産を差し押さえます。

換価

差し押さえた財産を公売し、滞納税に充てます。

鳥羽市 不動産公売実績

| 年度 | 売却数 | 滞納税充当額(円) |
|----|-----|------------|
| 19 | 1 | 238,000 |
| 20 | 4 | 8,064,500 |
| 21 | 3 | 1,860,900 |
| 22 | 4 | 5,218,000 |
| 23 | 3 | 6,728,705 |
| 24 | 6 | 3,279,700 |
| 25 | 3 | 657,612 |
| 26 | 2 | 787,299 |
| 27 | 1 | 730,200 |
| 28 | 3 | 1,162,600 |
| 29 | 3 | 876,516 |
| 合計 | 33 | 29,604,032 |

対象者

原則として、どなたでも参加できます。

※ただし、公売財産を所有する滞納者や、公売への参加を制限されているかたは参加できません。

インターネットでも参加できます

市役所の公売会場で行うほか、インターネット公売も行っています。

インターネット公売は、公売会場へ行かなくても、公売に参加できます。

【公売財産F-2】

- ① 所在 鳥羽市国崎町字小田谷 地目 山林
地番 794番 地積 1,506㎡
- ② 所在 鳥羽市国崎町字小田谷 地目 田
地番 795番 地積 975㎡

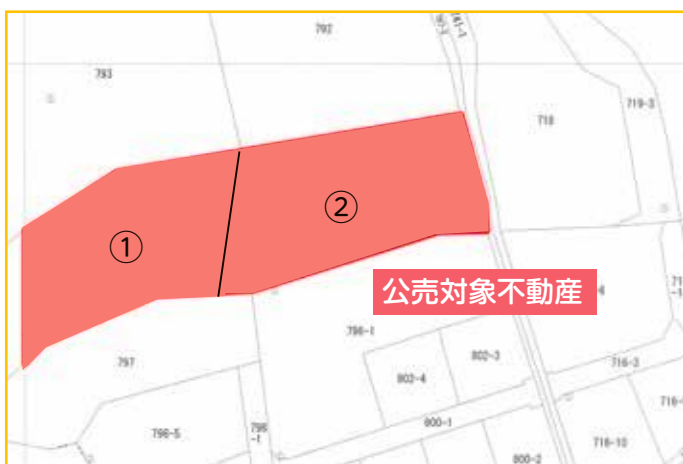
以上登記簿による表示

見積価額

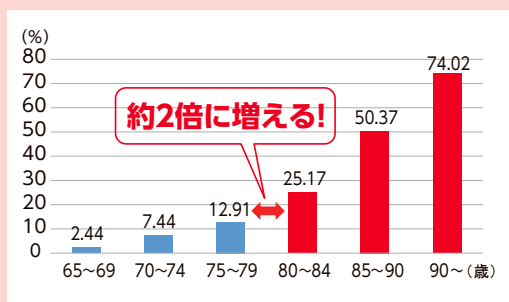
770,000円

公売保証金

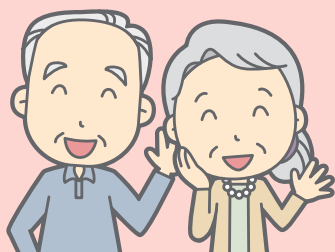
80,000円



要介護・要支援認定率



市の介護保険の要支援・要介護認定率は80歳代になると大幅に上がっています。そのため、75歳〜79歳になるかたを対象に、「お元気日常生活チェック」を郵送し、普段の心身機能・生活機能を確認します。介護予防の取り組みが必要なかたには早期に取り組みんでいただき、いつまでも元気で暮らすことを目標とします。



お元気日常生活チェックで心身機能・生活機能低下の疑いがみられるかたのうち、教室参加を希望するかたについては、状態に合わせて運動・口腔・栄養の状態を改善するサービスを利用することができます。

今までに運動のサービスに参加したかたからは「草引きが楽になった」「信号を渡り切れるようになった」などの感想を多数聞かせていただいています。対象のかたには参加をお勧めします。

健康福祉課地域包括支援センター

☎ ②⑤ 1182

元気でいきいきと暮らすために お元気日常生活チェック 提出のお願い

お元気くらぶ メニュー

★運動機能に低下がみられたかた

お元気くらぶ（運動）

通所型：毎週火曜日、6 か月間

訪問型：月 1 回、3 か月間



★栄養状態の改善が必要なかた

お元気くらぶ（栄養）

通所・訪問型：月 1 回、3 か月間

★口腔機能に低下がみられたかた

お元気くらぶ（口腔）

通所・訪問型：月 1 回、3 か月間

どの教室も**参加費無料**です。

お元気日常生活チェック

| No. | 質問項目 | いずれかに○ | |
|-----------------------------|---|--------|-----|
| 1 | バスや電車で1人で外出していますか | はい | いいえ |
| 2 | 日用品の買い物をしていますか | はい | いいえ |
| 3 | 預貯金の出し入れをしていますか | はい | いいえ |
| 4 | 友人の家を訪ねていますか | はい | いいえ |
| 5 | 家族や友人の相談にのっていますか | はい | いいえ |
| 6 | 階段を手すりや壁をつたわずに昇っていますか | はい | いいえ |
| 7 | 椅子に座った状態から何もつかまらずに立ち上がっていますか | はい | いいえ |
| 8 | 15分位続けて歩いていますか | はい | いいえ |
| 9 | この1年間に転んだことがありますか | はい | いいえ |
| 10 | 転倒に対する不安は大きいですか | はい | いいえ |
| 11 | 6ヵ月間で2〜3kg以上の体重減少がありましたか | はい | いいえ |
| 12 | 現在の身長と体重を記入してください 身長 _____ cm 体重 _____ kg | | |
| 13 | 半年前に比べて固いものが食べにくくなりましたか | はい | いいえ |
| 14 | お茶や汁物等でむせることがありますか | はい | いいえ |
| 15 | 口の渇きが気になりますか | はい | いいえ |
| 16 | 週に1回以上は外出していますか | はい | いいえ |
| 17 | 昨年と比べて外出の回数が減っていますか | はい | いいえ |
| 18 | 周りの人から「いつも同じことを聞く」などの物忘れがあるとされますか | はい | いいえ |
| 19 | 自分で電話番号を調べて、電話をかけることをしていますか | はい | いいえ |
| 20 | 今日が何月何日かわからない時がありますか | | |
| 21 | （ここ2週間）毎日の生活に充実感がない | | |
| 22 | （ここ2週間）これまで楽しんでやれていたことが楽しめなくなりました | | |
| 23 | （ここ2週間）以前は楽にできていたことが今ではおっくうに感じます | | |
| 24 | （ここ2週間）自分が役に立つ人間だと思えない | | |
| 25 | （ここ2週間）わけもなく疲れたような感じがする | はい | いいえ |
| *お元気くらぶ（運動・お口・栄養）の参加を希望しますか | | はい | いいえ |

教室参加を希望する方は「はい」に○をつけてください。

対象：75歳〜79歳のかた（平成30年4月1日現在）

※介護保険の認定を受けていないかたに限る



「御木本幸吉と地球儀」
提供：ミキモト真珠島



鳥羽から世界で活躍する人材育成を目指して！

「地球塾」塾生募集

市では、平成14年度から御木本幸吉をはじめとする鳥羽の歴史を学び、鳥羽の未来を考える人材育成講座「地球塾」を開催しています。地球塾では、講師を招いての公開講座のほか、鳥羽のまちを巡るフィールドワークなど地域の魅力に触れる講座の開催を予定しています。

平成30年度（第17期生）の地球塾塾生を募集しますので、ぜひ参加してください。

教育委員会生涯学習課 ☎ (25) 1268

平成30年度の講座内容

今年度は一般公開講座として御木本幸吉や九鬼嘉隆、海女に関する講座など年間5回程度の開催を予定しています。教材として「鳥羽歴史学習本とばっこ探偵団」を活用します。

第1回（開講式）は次のとおりです。今後の予定については、広報とばでお知らせします。

第1回講座（開講式）

- と き** 6月17日（日）
午後1時30分～4時
- と ころ** ミキモト真珠島内真珠博物館2階
ミュージアムホール
- 内 容** 開講式およびミキモト真珠島真珠博物館
松月館長による御木本幸吉と真珠に関する講演やミキモト真珠島内の見学

受講料 無料

※申し込み後、塾生には文書で詳細を連絡します。

昨年の地球塾の様子



塾生の申込条件および方法

市内外を問わず、高校生以上のかたが対象です。氏名、住所、年齢、性別、電話番号、職業、志望動機をファクスまたはメールで教育委員会生涯学習課に申し込んでください。様式は問いませんが、市ホームページからもダウンロードできます。

定 員 30人（先着順）

申込期限 5月31日（木）

申込先 教育委員会生涯学習課

✉ syougai@city.toba.lg.jp

FAX (25) 1263

塾生の特典

①ミキモト真珠島 1年間入場無料

塾生に申し込んだかたには、塾生証を発行します。ミキモト真珠島入口で塾生証を提示すると、平成31年3月末まで無料で入場できます。

②鳥羽郷土学習本 「とばっこ探偵団」の贈呈

郷土学習推進のために作成した鳥羽郷土学習本「とばっこ探偵団」を配布します。学習の参考として活用してください。

第17期 人材育成講座「地球塾」塾生証



軽自動車税のお知らせ

軽自動車税は、その年の4月1日時点の所有者に課される税金です。4月2日以後に廃車や名義変更の手続きをしても、その年度の税額を全額納めていただくことになります。廃棄や譲渡などで、すでに車両をお持ちでない場合は、早めに廃車手続きをしてください。

税務課市民税係 ☎ 25 1134

軽自動車税率表

○原動機付自転車・小型特殊自動車・二輪

| 車種区分 | | 税率 |
|--------------|------------------------|---------|
| 原動機付自転車 | 総排気量 50cc 以下 | 2,000 円 |
| | 総排気量 50cc 超～ 90cc 以下 | 2,000 円 |
| | 総排気量 90cc 超～ 125cc 以下 | 2,400 円 |
| | ミニカー | 3,700 円 |
| 小型特殊自動車 | 農耕作業用 | 1,600 円 |
| | その他 | 4,700 円 |
| 二輪の軽自動車（軽二輪） | 総排気量 125cc 超～ 250cc 以下 | 3,600 円 |
| 二輪の小型自動車 | 総排気量 250cc 超 | 6,000 円 |



○軽三輪、軽四輪

| 車種区分 | | | 平成 27 年 3 月 31 日以前に新規登録された車両（旧税率） | 平成 27 年 4 月 1 日以後に新規登録した車両（標準税率） | 平成 29 年 4 月以降に新規登録した車両（平成 30 年度のみ適用） | | | | 新規登録から 13 年を経過した車両 |
|----------|-----|-----|-----------------------------------|----------------------------------|--------------------------------------|----------|----------|----------|--------------------|
| | | | | | グリーン化特例なし | グリーン化特例① | グリーン化特例② | グリーン化特例③ | |
| 三輪のもの | | | 3,100 円 | 3,900 円 | | 1,000 円 | 2,000 円 | 3,000 円 | 4,600 円 |
| 四輪 以上 | 乗用 | 営業用 | 5,500 円 | 6,900 円 | | 1,800 円 | 3,500 円 | 5,200 円 | 8,200 円 |
| | | 自家用 | 7,200 円 | 10,800 円 | | 2,700 円 | 5,400 円 | 8,100 円 | 12,900 円 |
| | 貨物用 | 営業用 | 3,000 円 | 3,800 円 | | 1,000 円 | 1,900 円 | 2,900 円 | 4,500 円 |
| | | 自家用 | 4,000 円 | 5,000 円 | | 1,300 円 | 2,500 円 | 3,800 円 | 6,000 円 |

※グリーン化特例が適用される軽自動車は、平成 29 年 4 月 1 日～平成 31 年 3 月 31 日までに新規検査を受けた三輪および四輪自動車（新車に限る）です。

| | | | | |
|----------|----------------|----------------------|---|--|
| グリーン化特例① | 電気自動車・天然ガス軽自動車 | | | |
| グリーン化特例② | 乗用 | 平成 32 年度燃費基準 +30%達成車 | ガソリン車・ハイブリット車で、平成 17 年排出ガス基準 75%低減達成車(★★★ ★)または平成 30 年排出ガス基準 50%低減達成車に限る。 | |
| | 貨物用 | 平成 27 年度燃費基準 +35%達成車 | | |
| グリーン化特例③ | 乗用 | 平成 32 年度燃費基準 +10%達成車 | | |
| | 貨物用 | 平成 27 年度燃費基準 +15%達成車 | | |

軽自動車税の減免申請について



身体障がい者のかたなどの軽自動車税の減免申請を次のとおり受け付けます。

受付場所 税務課窓口または各連絡所

受付期限 5 月 31 日（木）

必要書類 運転免許証、障害者手帳、平成 30 年度軽自動車税納税通知書、印鑑、個人番号の確認できる資料など（郵送の場合は確認資料の写しを同封してください）

代理人による申請の場合には、①委任状、②代理人の運転免許証など、③申請者のマイナンバーカードまたは通知カードの写しが必要です。

なお、4 月に軽自動車税減免現況報告書を提出したかたで、納税通知書に減免の案内が同封されていないかたは、申請の必要はありません。

※身体障がい者などのかた一人につき、普通自動車か軽自動車のいずれか 1 台の減税を受けることができます。くわしくは、税務課市民税係へ問い合わせてください。

納税は住み良いまちづくりの第一歩です

『真珠のようにきらり輝く鳥羽』を実現するための大切な財源である市税と、わたしたちの暮らしとのつながりや納期限などについてお知らせします。

税務課 管理収納係 ☎ ②⑤ 1132 特別滞納整理係 ☎ ②⑤ 1136

暮らしと税のつながり

わたしたちの暮らしは、さまざまな公共サービスの提供を受けています。身近な例では、学校・道路・公園などの公共施設の整備や、教育・福祉・環境・防災対策・消防・救急などの公共サービスがあります。

これらの公共施設の整備や公共サービスは、市民生活の基盤や地域社会の環境整備を行うためのものです。わたしたちが豊かで安心して生活していくためには、なくてはならないものであり、これらは税金によって賄われています。このように税は、わたしたちが社会の一員として暮らしていくための大切な財源となっています。

市税などの納め忘れはありませんか

みなさんが納める市税は、医療・福祉・教育など身近な行政サービスに使われる大切な財源です。

なお、納期限までに納めていただけないかたには、督促状や催告書、電話催告などで自主的な納付をお願いしています。

納税相談窓口をご利用ください

ますが、期限内に納付されたかたとの公平を保つため、差し押さえなどの滞納処分を行う場合もあります。納め忘れのあるかたは、早急に納付をお願いします。

けがや病気、失業など、やむを得ない事情により、納期限までに税金を納めることができない場合は、相談することができまうので、税務課管理収納係まで問い合わせてください。

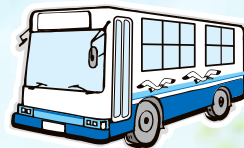
また、昼間に納税や納付相談ができないかたのために、平日の午後9時まで、市民文化会館2階・税務課窓口で夜間納税相談を行っています。希望するかたは、事前に申し込んでください。
※主な市税の種類と納期限は、以下のとおりです。



平成30年度 市税納期一覧表

| 税目 | 税の内容 | 第1期 | 第2期 | 第3期 | 第4期 | 第5期 | 第6期 | 第7期 | 第8期 |
|----------------|--|--------------|--------------|---------------|-----------------------|---------------|---------------|-----------------------|-----------------------|
| 市県民税 | 該当年度の1月1日現在に、鳥羽市内に住所を有する個人に賦課されます。(1月2日以降に鳥羽市から転出しても、その年度の市県民税は鳥羽市に納めていただくことになります) | 7月2日 (月) | 8月31日 (金) | 10月31日 (水) | 平成31年 1月31日 (木) | | | | |
| 固定資産税 都市計画税 | 該当年度の1月1日現在に、鳥羽市内に所在する土地、家屋および償却資産の所有者に賦課されます。 | 5月1日 (火) | 7月31日 (火) | 12月25日 (火) | 平成31年 2月28日 (木) | | | | |
| 軽自動車税 | 鳥羽市内を主たる定置場所とする原動機付自転車、小型特殊自動車、軽自動車および二輪の小型自動車に対し、該当年度の4月1日現在の所有者に賦課されます。 | 5月31日 (木) | | | | | | | |
| 国民健康保険税 | 国民健康保険に加入している世帯主および世帯内に被保険者のある世帯主に対して賦課されるものです。 | 7月2日 (月) | 7月31日 (火) | 8月31日 (金) | 10月1日 (月) | 10月31日 (水) | 11月30日 (金) | 平成31年 1月31日 (木) | 平成31年 2月28日 (木) |

“いきいきお出かけ券” の交付が始まります



平成30年4月1日現在で住民登録されている70歳以上(昭和23年4月1日以前生まれ)のかたを対象に、「いきいきお出かけ券」の交付が始まります。

健康福祉課高齢・障害係 ☎ 25 1186

いきいきお出かけ券の種類と内容

※①から③のいずれか1つを選択できます。

| 番号 | 券の種類 | 利用可能区間 | 交付枚数 |
|----|---|---|---|
| ① | かもめバス回数券 (100円券) ※ハッピーチケットでは ありません | かもめバス全区間 | 対象者の住所地により異なります。 国崎町、相差町、畔蛸町、 千賀町、堅子町のかた ……72枚 石鏡町のかた ……60枚 上記以外のかた ……48枚 |
| ② | 市営定期船回数券 | 神島・答志・桃取・菅島航路 (いずれか1航路を選択) | 12枚 |
| | | 坂手航路 | 20枚 |
| ③ | 近鉄電車回数券 | 白木駅～伊勢市駅の間 (駅の途中で下車する場合は、 その駅で券は回収されます) | 12枚 |

※利用する際は、券を係員に提示し、必要枚数を切り離して使用してください。

交付方法

①5月上旬に、対象となるかたの自宅に「いきいきお出かけ券引換証」を郵送します。

②5月11日(金)から、市内郵便局(簡易郵便局を除く)、保健福祉センターひだまり、または各連絡所で交付を開始します。

■交付期間

5月11日(金)～12月28日(金)

■交付時間

午前9時～午後5時(土曜・日曜日、祝日を除く) ※郵便局は午後4時まで

■交付に必要なもの

①いきいきお出かけ券引換証

②本人確認ができるもの(健康保険証、介護保険証、運転免許証など)

③印鑑

※代理人受取の場合…上記①・②(②はコピー可)のほか、代理人の本人確認ができるものと代理人の印鑑が必要です。

ご注意ください!!

- いきいきお出かけ券の使用は、本人のみです。
- この券を他の人が使用したり、譲渡したりはできません。
- 年度途中に券の変更や再発行はできません。
- この券を換金することはできません。
- この券の交付を希望しない場合は、「いきいきお出かけ券引換証」を破棄してください。



券を使用できる期間
5月11日(金)～平成31年3月31日(日)

山椒は小粒でも…

Vol.11

「I ♥ 自転車」



へサイクリングに行ったり。

「こうみえても、自転車好きです」と言いながらも自転車で乗れるようになったのは、小学校3年生の頃。同級生の中では遅かったほうだと思ひます。人に見られると恥ずかしいので八反田にある工場の裏の空地で隠れて練習してやっと乗れるようになりました。

中学校は加茂中だったの、安楽島から自転車通学です。当時の男子は6年生になると通学用のギア車をかうのが流行でした。5段変速、方向指示のウインカーやスピードメーター付で値段は4万円前後でした。なかには時計が付いたものもありました。

そのころから自転車好きだったのしょう。友人と3人でパールロードを通って、大王崎、御座、今はなき奥志摩フェリーに乗って浜島へ渡り、磯部へと一日100km漕いだり。ある時は一人で伊勢湾フェリーに乗り、渥美半島

高校生になってからは、伊勢へ通うのに自宅と鳥羽駅を往復。

学生時代に上京する時に帯同し、東京→埼玉→東京と引っ越しするも必ず一緒に生活。

就職しても東京→埼玉→名古屋と連れまわし、ようやく17年目にして再び故郷の鳥羽へ帰ってきて役目を終えました。

それからしばらくは娘たちが使い終えたママチャリを利用していましたが、数年前、ひよんなことから、ある人からツーリング用の中古自転車を譲ってもらいました。

しかも「中村さんなら大事に乗ってくれそつなので・・・」との、嬉しい言葉とともに。

マウンテンバイクはタイヤが太くてクッションも良く、路面にへばりつくような柔らかな乗り心地ですが、ツーリ

ングタイプの自転車は、タイヤも極細で堅く、まるで円盤に乗っているような、ゴンゴンした路面の感触です。接地面との抵抗が全く感じられないので、「あつ、これなら伊勢まで走れそう」と思ったのが第一印象でした。

とはいえ、なかなか乗る機会もなく、宝の持ち腐れになつていましたが、一念発起して、通勤で活用しようと思つています。天気の良い日、荷物のない日を選んで、まずは週一回のペースで3月から始めました。昔のようにはいかないもので、特に視野が狭く、近くにしか注意が払えない状態です。また、スポーツ自転車はお尻が痛いのが難点です。

まだ始めたばかりで泣き言のようですが、一方、道すがら声を掛けられて話し込んだり、気ままに自転車を止めて写真を撮ったり、通勤途中を満喫しています。ふらふら走っているのを見かけたら、喝を入れてください。



Vol.169

教育委員会生涯学習課 ☎ 1268

「スポーツの力」 ～支える・支えられて生きる～

「形あるものの下には、必ずそれを支えてくれるものがある。人はその明かりを見るけれども、燭台(ろうたい)ろうそくをたてる台は忘れる。しかし、燭台はなければならぬものだ」(1964年東京オリンピックで優勝した女子バレーボールの大松監督の言葉)

平昌オリンピック・パラリンピックは多くの人に感動を与え、閉幕しました。

「たくさんの人に支えられて結果を出すことができました。感謝しています」選手の方々が語った言葉です。

4歳の時、横断性脊髄炎を患い、車いす生活の中、努力の末、最多のメダルを獲得した村岡桃佳選手。「こんなにメダルが取れる子に成長していたなんて」と母・操さんの涙と喜

びの声に成長を見守ってきた姿がありました。

6大会連続出場した新田佳浩選手は、8年ぶりのメダル獲得に、長く支えてくれた妻と、二人の息子に「がんばった姿を見せられた」と語りました。

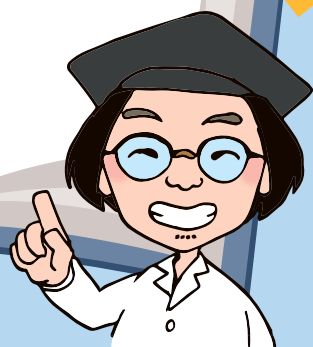
オリンピックから、パラリンピックを目指すことになったきっかけを成田緑夢選手は「私が病院で頑張っている姿に勇気をもらったという障(さ)がいのあるかたからのメッセージに心を動かされ、自分がスポーツをすることで誰かを励ませるかもしれないと思えるようになった。今は僕なりに夢をかけた。今は僕なりにスポーツをする意味を考えるようになった。障(さ)がいのあるかたや、けがをしたかた、そして子どもたちに『夢』と『希望』を諦めないことの大切さを伝えることが夢です」と語っています。半世紀の時を経て「支える・支えられる」「支え合って生きる」そんな姿をたくさん見ることでできました。人は一人では生きられない。お互いが相手を認め合い、人に優しい世の中にしていきましょう。

初回特別号

鳥羽・海藻文化革命 岩尾博士の海藻博物記

～ワカメの話～

vol.1



陰干し中のメカブ

本号より、「鳥羽の海藻」をテーマに、鳥羽市水産研究所の岩尾博士によるコラムがスタートします。身近にある海藻のさまざまないろはを楽しく紹介していきます。

水産研究所 ☎ (25) 3316



桃取のワカメ屋さんがタネ付けするために遊走子が出た水槽に枠を漬けているところ



タネ付け完了後、整然と並ぶタネ糸の枠

三重県で生産されるワカメの大部分は鳥羽で採れたものだ。天然に生えているものを海女さんが潜って、あるいは船の上から覗きメガネと長い鎌を使って刈り取る天然ワカメと、ロープに生やしたものを刈り取る養殖ワカメ。いずれも収穫時期は12月ごろから4月末くらいまで。

このワカメの生物学的特徴についても説明したいところだが、陸上の植物とはあまりにもかけ離れた生き方をしており、こつてりと説明をすることのでワカメのことが嫌いになつてもらつても非常に困るので、またの機会に。

今回は養殖ワカメを生産するワカメ屋さんがこの時期何をしているかを少し紹介したいと思う。

三重県で生産されるワカメの大部分は鳥羽で採れたものだ。天然に生えているものを海女さんが潜って、あるいは船の上から覗きメガネと長い鎌を使って刈り取る天然ワカメと、ロープに生やしたものを刈り取る養殖ワカメ。いずれも収穫時期は12月ごろから4月末くらいまで。

このワカメの生物学的特徴についても説明したいところだが、陸上の植物とはあまりにもかけ離れた生き方をしており、こつてりと説明をすることのでワカメのことが嫌いになつてもらつても非常に困るので、またの機会に。

はじめきれいな海水を汲んでおいた水槽にこれらを投入すると瞬く間に海水は茶色に染まる。これがタネ、つまり遊走子である。

タネ糸を巻き付けた塩ビパイプ製の枠を必要な数だけ漬ける。1枠にタコ糸のような糸が100m程度巻き付けてある。20分〜30分漬けたら十分タネが付くので、水槽から枠を取り上げ、海水を汲んでおいた別の水槽に移し、間隔を空けて整列させる。これでタネ付けは完了する。

この時点で糸を顕微鏡で観ると、ほとんど透明の小さな小さな粒が繊維に付いているのを確認できる。

数日もすると薄い黄色に変化し、2週間ほどでひとまわりほど大きくなった（と言っても10ミクロンほど）餡色の粒になる。この色は光合成色素の色である。タネも光合成をして自分の力で生きているのだ。明るすぎても暗すぎても生長が阻害されるし、秋の養殖開始まで生長させすぎてもいけないので、この後もワカメ屋さんは気を揉むことになるのだ。

アマモという海草をご存じですか。鳥羽水族館のジュゴンの餌になる海草と言ったらお分かりでしょうか。アマモは陸上の植物と同じ仲間で、海水のきれいな水深数メートルの砂泥地に生える海の草です。



アマモは、地下茎（根の部分）を延ばしたり、花を咲かせて種を作り、その種が海底に落ちて芽を出したりして、増えていきます。アマモがたくさん生えている（繁殖する）場所をアマモ場と呼びますが、伊勢湾に限って言え

ば、この60年ほどでその面積は100分の1まで減少したとの報告があります。アマモ場がなくなつたのは、海水の汚れ（透明度の低下）、底質の変化（泥やヘドロ化）、潮流の変化、除草剤などの農薬の影響、埋め立てなどが原因ではないかといわれています。

アマモ場は「海のゆりかご」とも呼ばれ、多くの海の生き物が生まれ、育つ場所です。海環境にとってはとても大切な場所です。平成23年、海の博物館は浦村地区の漁業関係者と「浦村地区藻場保全活動組織」を結成し、浦村地区の生浦湾のアマモ場についての調査を始めました。そして、毎年アマモ場の分布地図を作ったり、アマモ場のことを知ってもらうために「生きもの観察会」を開催したりしています。また、かつてアマモ場が広がっていた麻生の浦大橋から奥の板敷浦や

なるほど！うみはく

アマモ場で海の環境を学ぶ！

市立海の博物館

☎ 6006

vol.1



保全活動

鏡浦小学校の児童らとのアマモ学習



大瀨浦にアマモ場を再生しようと、毎年6月中旬にアマモの種を採集し（今年は6月16日を予定）、12月まで冷蔵保存して、海にまく活動も続けています。

さらに海の博物館に来館する市内の小学校5年生とアマモ場に入って、生き物を捕獲・観察する体験を行っています。子どもたちからは「こんな浅いところに生き物がいっぱいいる」「イカの卵を始めてさわった」「メバルなどの魚の赤ちゃんがたくさんとれてびっくりした」など驚きの感想が聞かれます。

今年も5月から、海の博物館で市内の小学校5年生に鳥羽の海の環境について学んでもらう活動が始まります。

三重県内 男女共同参画 連携映画祭 2018



鳥羽市
TOBA

カタチなんて、あとから合わせればいい

彼らが本気で編むときは、

2017年 / 127分 / 脚本・監督：荻上直子 / 出演：生田斗真、桐谷健太ほか



©2017 「彼らが本気で編むときは、」 製作委員会

とき 7月7日(土)
開場 午後1時
開演 午後1時30分～
上映 午後1時50分～4時
※上映後、アフタートーク開催

ところ 鳥羽市民文化会館大ホール
※駐車場に限りがあります。できる限り公共交通機関でお越しください。

定員 700人
整理券 無料（5月7日（月）より市民課、各連絡所で配布開始。なくなり次第終了。）

託児 先着5人（満1歳～未就学児）
※6月22日（金）までに申し込んでください。

問合せ先 市民課人権・生活係 ☎ 25 1126

健康係からの情報や募集案内をお知らせします。
みなさんの健康づくりに役立ててください。

～ひだまり通信～

健康いいね！

申込・問合せ 健康福祉課健康係 ☎ 25 1146

●胃がん検診(バリウム)

検診対象 鳥羽市に住民登録があり、昭和53年4月1日までに生まれたかた

自己負担額 800円(70歳以上無料)

申込方法 5月1日(火)から受け付けを開始します。検診日前々日までに、電話で申し込んでください。

◆注意

- 検診前日の午後9時から検診まで、喫煙・飲食はしないでください。
- これまでに胃・十二指腸の手術を受けたことのあるかたやバリウムアレルギーのあるかたはこの検診は受診できません。
- 胃がん検診は、1年度に1度しか受けられません。7～11月に実施される市内医療機関での胃がん検診(胃カメラ)を希望するかたは重複受診に注意してください。
- 健康手帳を持参してください。お持ちでないかたは当日発行します。
- 送迎を希望するかたは検診申し込み時に連絡してください。
- 今年度の胃がん検診(バリウム)は下記の日程のみです。

| とき | ところ | 送迎(希望者のみ) |
|------------------------|----------------------------|---|
| 6月3日(日) 9:00～11:00 | 保健福祉センター ひだまり (正面玄関) | 漁協相差支所8:10発→漁協国崎支所8:20発→漁協石鏡支所8:35発 →漁協浦村支所8:40発 |
| 6月17日(日) 9:00～11:00 | | ①鳥羽志摩農協鳥羽支店(旧JA加茂)8:35発 →船津消防団格納庫前8:45発 ②漁協小浜支所8:25発→鳥羽マリナーミナル8:35発 →市民文化会館8:40発 |

※送迎の出発時間は、希望人数により変更となることがあります。

●健康づくりのための食講座

要予約

対 象 市民
と き 5月28日(月) 午前10時～午後1時
と ころ 保健福祉センターひだまり2階
ひだまりホール
内 容 肥満予防のための食生活について
講義・調理実習
持 ち 物 エプロン・三角巾
募集人員 16人(先着順)
申込期限 5月23日(水)

●毎月みんなでウォーキング

と き 毎月第1水曜日(5月2日・6月6日)
午前9時30分～10時30分
※雨天中止
集合場所 市民体育館正面玄関横

●みんなでウォーキング(夜)参加者募集

日頃の運動不足解消のためにウォーキングをしませんか。

保健福祉センターひだまりからかもめの散歩道まで(往復)歩きます。

と き 1回目 5月11日(金)
2回目 5月18日(金)
3回目 5月25日(金)
午後7時～8時
※雨天の場合中止です。

と ころ ひだまり玄関集合

対 象 運動に支障のないかた
※治療中のかたは、かかりつけ医に相談してください。

内 容 歩く前のストレッチ、ウォーキング

持 ち 物 タオル、水分補給できる飲み物、運動ができる服装

●女性がん集団検診(検診車での検診)

現在、女性の生涯におけるがんの発症は2人に1人といわれています。特に乳がんは、女性がかかるといわれるがんの中で最も多く、年間約83,000人が発症し、そのうち約13,000人という大変多くのかたが亡くなっています。

子宮頸がんは、近年20～30代の若い世代での発症が増加しており、年間約33,000人が発症し、約2,900人が亡くなっています。子宮頸がんは、初期には症状がほとんどなく、自覚症状があらわれる頃には病状が進行しているということが少なくありません。

乳がん・子宮頸がん、どちらのがんも早期発見をすることが大切です。そのためには定期的にがん検診を受診しましょう。

検診対象 平成11年4月1日以前に生まれたかた

持ち物 健康手帳(お持ちの場合)・バスタオル(乳がん検診受診者のみ)

自己負担額 子宮頸がん…800円(70歳以上無料)

乳がん…1,700円(70歳以上無料)

申込方法 5月1日(火)から受け付けを開始します。検診日前日までに、健康福祉課健康係へ必ず電話で申し込んでください。定員になり次第締め切ります。

日 程

乳がん検診(マンモグラフィ)・子宮頸がん検診

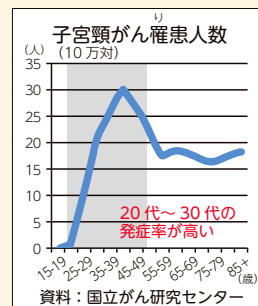
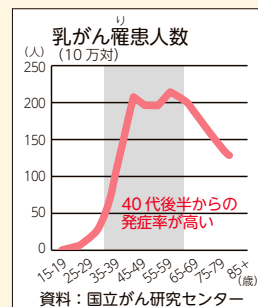
| とき | | ところ |
|----------|-------------|--------------------|
| 6月 1日(金) | 13:00～14:00 | 漁協小浜支所 |
| | 14:30～15:30 | 堅神公民館 |
| 6月 3日(日) | 9:00～11:00 | 保健福祉センターひだまり(正面玄関) |
| | 13:00～15:30 | |
| 6月 6日(水) | 13:00～15:30 | 鳥羽マリントーミナル |
| 6月 7日(木) | 13:00～15:30 | 鳥羽志摩農協鳥羽支店(旧JA加茂) |
| 6月11日(月) | 13:00～15:30 | 畔蛸コミュニティセンター |
| 6月13日(水) | 13:00～15:30 | 漁協国崎支所 |
| 6月14日(木) | 13:00～15:30 | 漁協石鏡支所 |
| 6月17日(日) | 9:00～11:00 | 保健福祉センターひだまり(正面玄関) |
| | 13:00～15:30 | |
| 6月18日(月) | 13:00～15:30 | マリントーミナル |
| 6月21日(木) | 13:00～15:30 | 漁協相差支所 |
| 6月25日(月) | 13:00～13:45 | 浦村農村婦人の家 |
| | 14:30～15:30 | 漁協浦村支所 |

乳がん検診(エコー)・子宮頸がん検診(午前は子宮頸がん検診はありません)

| とき | | ところ |
|------------------------|-------------|--------------------------|
| 6月16日(土) ★託児あり(要申込) | 9:30～11:30 | 保健福祉センターひだまり(休日・夜間応急診療所) |
| | 13:00～15:30 | |
| 6月22日(金) ★託児あり(要申込) | 9:30～11:30 | |
| | 13:00～15:30 | |

注意

- 乳がん検診は、マンモグラフィ検診とエコー検診があります。年度内(H30.4.1～H31.3.31)での受診はどちらか1回のみとなります。
- 妊娠中・授乳中・豊胸手術を受けたかたは、マンモグラフィ検診を受診できません。
- 乳腺が発達している20～30歳代のかたは、マンモグラフィ検診ではうまく撮影できない場合があります。
- 生理中のかたは子宮頸がん検診を受診することができません。また、性交渉の経験のないかたは今回の検診(集団検診)は受診できません。
- 子宮頸がん検診は、子宮の採取細胞が不十分な場合などに、判定不能という結果がでることがあります。



女性がん検診は集団検診のほか、個別検診(医療機関での検診)も行います。

くわしくは、広報とば7月1日号に掲載します。

個別検診受診対象

乳がん

昭和24年4月2日～昭和54年4月1日生まれ

子宮頸がん

昭和24年4月2日～平成11年4月1日生まれ

※集団検診と個別検診は年度内に受診できるのはどちらか1回のみとなります。

●ストレッチ教室

内 容 5月のテーマは「腰痛予防」
と き 毎週金曜日
 午前 9時30分～10時15分
 午前10時30分～11時15分
 ※どちらかの時間を選んでください。

●元気ルーム開放

内 容 健康づくりを目的とした使用が原則
と き 月曜・木曜日 午前9時～午後4時30分
 水曜日 午後1時～4時30分

●こころの健康相談(三重県実施)

要予約

伊勢保健所では、精神科医によるこころの健康相談を開催しています。
 秘密は厳守しますので、安心して相談してください。

希望するかたは事前に電話で申し込んでください。

と き 5月24日(木)
 午後1時30分～3時20分(1人30分)

ところ 三重県伊勢庁舎ヘルスサポート室

問合せ先 伊勢保健所地域保健課

☎0596(27)5148

●乳幼児・1歳児健康相談

対 象 乳幼児・1歳児
と き 5月10日(木)
 午前9時～11時30分、午後1時～2時
持 ち 物 母子健康手帳



●健康相談

対 象 市民
と き 5月7日(月)、21日(月)
 午前9時～正午
担 当 保健師

●こころの健康相談

要予約

対 象 市民
と き 5月21日(月) 午後1時～3時
担 当 保健師・福祉相談員

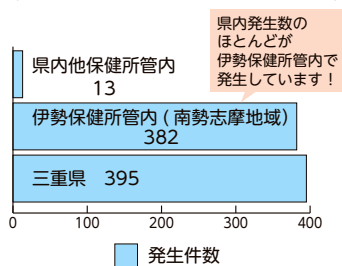
●栄養相談

要予約

対 象 市民
と き 月曜～金曜日
 午前9時～午後5時
担 当 管理栄養士

主な症状
 日本紅斑熱 高熱、頭痛、筋肉痛、痒みや痛みのない全身に広がる皮膚の斑状発赤
 重症熱性血小板減少症候群 高熱、頭痛、意識障害、消化器症状(嘔吐、下痢、腹痛)

過去10年間(2007～2017)
 日本紅斑熱発生件数
 (三重県感染症情報センター統計より)



野山には細菌やウイルスなどの病原微生物を保有するマダニ(数パーセントが保有)が生息しています。マダニに刺されると1週間前後で「日本紅斑熱」や「重症熱性血小板減少症候群(SFTS)」という疾患を発症することがあります。2017年には三重県内で42件の日本紅斑熱症例が報告され、そのうち38件が伊勢保健所管内(南勢志摩地域 鳥羽市を含む)で発生しています。

マダニ媒介性感染症に注意しましょう!

野山に立ち入る際は、マダニに刺されないよう注意しましょう
 ●長袖、長ズボン、手袋などを着用し、肌の露出を避けましょう。



●イカリジンかDEET(ディート)という成分を含む虫除け剤に補助的な効果があると言われています。

●野山に立ち入った後は、家の外で服や体をはたき、マダニを落としましょう。

●野山に立ち入った衣服は、すぐに洗濯するか、ビニール袋などに入れ、密封して保管しましょう。
 ●できる限り早くシャワーを浴び、マダニに刺されていないか観察しましょう。

マダニに刺された時の注意事項(マダニをつぶさないことが大切)

●自分で取る時は、ワセリンなどでマダニと刺された部分を覆い約30分間放置後、ガーゼや布などでマダニの頭側から拭き取ってください。

●それでも取れない時は、マダニをつぶさないように頭部をピンセットでつまんで、慎重に取り除きましょう。

●自分で取れない時は、無理に取らずに医療機関に相談しましょう。

問合せ先 三重県伊勢保健所健康増進課 (☎0596(27)5137)

避難の心得について

外に出るのが危険なら、垂直避難を

猛烈な雨が降っている場合や、すでに道路の浸水が始まっている場合、特に夜間においては、外に出て避難所へ移動することがかえって危険なこともあります。

その場合は、家の2階以上に避難しましょう。

土砂災害警戒区域などでは、山の斜面から離れた2階の部屋に移動することで、リスクを軽減することができます。

早めに避難所への避難が原則ですが、それが難しい場合には、「垂直避難」を心がけてください。

避難情報は3段階

市から発令される避難情報は、次の3種類で、右に行くほど深刻な状況となります。

もしもの災害時に適宜適切な避難を行うために、普段から家族や地域で避難行動などについて確認しておきましょう。

<避難情報の種類・とるべき避難行動>

弱

強

避難準備・ 高齢者等避難開始

- ・避難に時間を要するかた（高齢のかた、障がいのあるかた、乳幼児など）とその支援者は避難を開始しましょう。
- ・そのほかのかたは、避難の準備を整えましょう。

避難勧告

- ・速やかに避難場所へ避難しましょう。
- ・外出することでかえって命に危険が及ぶような状況では、近くの安全な場所への避難や、自宅のより安全な場所に避難しましょう。

避難指示（緊急）

- ・緊急に避難場所へ避難しましょう。
- ・外出することでかえって命に危険が及ぶような状況では、近くの安全な場所への避難や、自宅のより安全な場所に避難しましょう。



総務課防災危機管理室



(25)

1118

一人一人が備えてこ！
防災力UP！鳥羽

vol.59

避難に時間を要するかた（高齢のかた、障がいのあるかた、乳幼児など）とその支援者は避難を開始しましょう。

そのほかのかたは、避難の準備を整えましょう。

速やかに避難場所へ避難しましょう。

外出することでかえって命に危険が及ぶような状況では、近くの安全な場所への避難や、自宅のより安全な場所に避難しましょう。

緊急に避難場所へ避難しましょう。

外出することでかえって命に危険が及ぶような状況では、近くの安全な場所への避難や、自宅のより安全な場所に避難しましょう。

大人が先に視線を外さないようにすることで、赤ちゃんはいつも自分のことを見てくれている人がいることを感じ、安心するそうです。赤ちゃんは、安心できる中でこそ、健やかに成長できると思われるので、大切なことですね。

子育て支援センターで0歳の赤ちゃんをママを対象に「赤ちゃん広場」を実施し、助産師さんが赤ちゃんとのふれあい方について話してくれました。

その中で「アイコンタクト」に関して「赤ちゃんの目が合った時は、なるべくママの方から視線を外さないであげてください」と言われたことが印象に残りました。

Vol.46



「目と目で会話」

みんなで子育て
だっこで
ほっと

子育て支援センター

☎ (25) 7225



鳥羽商工会議所かもめホールで4月6日、新卒就職者激励会が行われ市内事業所などに就職した90人が出席しました。

式典では、鳥羽商工会議所の松田音壽会頭から参加者へ「鳥羽市の文化や歴史などの魅力を広く知り、発信してほしい」と激励の言葉が贈られました。

また、新卒就職者代表・鳥羽シーサイドホテルの奥村春美さんは「観光都市である鳥羽で働くことに誇りを持つとともに、責任の大きさを実感しています」と謝辞を述べました。

鳥羽の未来を担う若者に期待



4月10日、鳥羽の歴史を学べる学習本「とばっこ探偵団―海からの挑戦状―」の完成記者発表がありました。この本では、海女・鳥羽城と九鬼嘉隆・御木本幸吉と真珠などが写真やイラストを交えて分かりやすく説明されています。

小竹教育長は「小学生向けに作成したが、大人が見てもおもしろい内容になった」と太鼓判を押しました。

市内の小学4年～6年生に配布され、市立図書館で貸し出すほか市ホームページにも掲載しています。

とばっこ探偵団で鳥羽の歴史を知ろう



鳥羽なかまの通りに面する家屋の軒先に屋号旗が設置されました。これは、鳥羽なかま会の小田徳彦さん、杉田公司さんと地域おこし協力隊の佐藤創さんが協力して制作・設置を行い、赤崎神社までの旧道を彩るためのものです。

屋号旗には紺地の厚手の布に屋号紋と屋号が描かれています。屋号紋がない家や商店については、屋号紋の代わりに鳥羽なかまのかまどや、新たにデザインされたロゴマークがあしらわれました。

小田さんは「まち歩きの楽しみになれば」と語りました。

鳥羽なかまに屋号旗を設置しています



鳥羽ロータリークラブから鳥羽市社会福祉協議会へボッチャの用具2セットが送られ、4月4日、保健福祉センターひだまりで寄贈式が行われました。

ボッチャは、重度脳性まひや同程度の四肢重度機能障がいのあるかたのためにヨーロッパで考案されたスポーツで、一昨年に開催されたりオパラリンピックでも話題になりました。

社会福祉協議会の森下幸穂会長は「ボッチャは障がいのあるかただけでなく、健常者のかたも楽しめます。市内の団体などにも無料で貸し出しも行い、幅広く活用していきたい」と思いを話してくれました。

みんなで楽しめるボッチャ

やんちゃっこ あまえっこ

KIDS PHOTOGRAPH

満1歳になる元気なお子さんの写真（デジカメ画像可）に25文字以内のコメントを添えて、広報情報係へお送りください。メールでも受け付けています。 ☒ koho@city.toba.lg.jp



岡野 天栄 くん

平成 29 年 4 月 22 日生まれ（相差町）

にこにこ天栄くん☆
食べるのだいーすき♡



坂倉 葵 くん

平成 29 年 4 月 11 日生まれ（高丘町）

いつもニコニコ☆
これからも元気に育ってな☆



家田 陸都 くん

平成 29 年 4 月 15 日生まれ（相差町）

いつも笑顔の陸都くん♡
毎日、元気に成長中！



松本 虎太郎 くん

平成 28 年 12 月 6 日生まれ（船津町）

たくさんの幸せありがとう♡

すこやかに とばっこげんきっこ

おみらむい 絵

vol.138

5月5日は端午の節句です。現在は交通事故や病気から大切な子どもを守ってくれるようにと願いも込めて飾る鎧かぶと。元気に育つことを願っています。



報芸 広文

俳句

◆平賀 節代 選

店先に色とりどりの種袋

船津 さとうめぐ

花や野菜の種袋が立てられたスタンドが店頭に出される。足を止め手に取り、今年はこれ蒔いてみようかなと作者。「色とりどりの」に春の到来の喜びが。村の何でも屋の佇まいも見えてくる明るい句。

| | |
|-----------------|-----------|
| 一人居が曖昧になる春の宵 | 池上 東 保 |
| しんしんとふる春雪や夜の島 | 坂手 池田 伊吹 |
| 春浅し湾を色どる大漁旗 | 河内 奥村 清子 |
| 飼い主も犬も欠伸やあたたかし | 岩倉 河村 和好 |
| 耳遠きとなりの祖母と春の縁 | 幸丘 倉田 人子 |
| 弥生尽町内放送間延びして | 池上 齊藤 弥生 |
| 春草や峠の古寺へ道標 | 船津 さとうゆう |
| 春めきて風にはぐるる我が身かな | 安楽島 竹内 雅子 |
| スーパーの売場すっかり春模様 | 池上 中村 明美 |
| 指先に五感を集めヨガの春 | 池上 中村 博行 |
| 船通るたび波に乗り春の鷗 | 安楽島 東爪みちゑ |
| 一波に腰まで浸かり磯菜摘む | 池上 前田十志子 |
| 合格の電話に弾む孫の声 | 三丁目 村上 青女 |



新刊情報

《一般書》

「天空の地図」

アン・ルーニー

「定年入門」

高橋秀実

「東海仏像めぐり」

田中ひろみ

「アンダーカバー」

麻生幾

「わたしの忘れ物」

乾ルカ

「消えた断章」

深木章子

「にらみ」

長岡弘樹 ほか

《児童書》

「シートン動物記」

シートン

「波うちぎわのシアン」

斉藤倫

「奇譚ルーム」

はやみなかおる

「学校の怖すぎる話」

加藤一

「のどぼとけさん」

ささきみお

「はるのこぼつ」 村上康成 ほか

library news

図書館だより

市立図書館 ☎ 26 4555

5 May 2018 図書カレンダー

| Sun | Mon | Tue | Wed | Thu | Fri | Sat |
|-----|-----|-----|-----|-----|-----|-----|
| | | 1 | 2 | 3 | 4 | 5 |
| 6 | 7 | 8 | 9 | 10 | 11 | 12 |
| 13 | 14 | 15 | 16 | 17 | 18 | 19 |
| 20 | 21 | 22 | 23 | 24 | 25 | 26 |
| 27 | 28 | 29 | 30 | 31 | | |

6 June 2018 図書カレンダー

| Sun | Mon | Tue | Wed | Thu | Fri | Sat |
|-----|-----|-----|-----|-----|-----|-----|
| | | | | | 1 | 2 |
| 3 | 4 | 5 | 6 | 7 | 8 | 9 |
| 10 | 11 | 12 | 13 | 14 | 15 | 16 |
| 17 | 18 | 19 | 20 | 21 | 22 | 23 |
| 24 | 25 | 26 | 27 | 28 | 29 | 30 |

開館時間

火曜・水曜日は午前9時～午後6時まで
木曜・金曜日は午前9時～午後7時まで
土曜・日曜日は午前9時～午後5時まで
祝日は午前9時～午後5時まで

休館日



◎おはなし会

とき 5月12日(土)午後2時～

◎絵本と紙芝居の会

とき 5月19日(土)午前10時30分～

◎赤ちゃん絵本の会

とき 5月18日(金)午前10時30分～

◎ブックトーク

とき 5月13日(日)午後2時～

◎鳥羽子どもの本の会 (読書会)

とき 5月8日(火)午前9時45分～

◎ストーリーテリング講習会受講者募集

「子どもたちの好きなおはなしの選び方や覚え方、話し方やその意義と楽しさなどについて学ぶ講座です。」

講師 おはなしの会「ミルキーウェイ」

とき 第1回5月29日(火)

第2回6月5日(火)

第3回6月12日(火)

(毎回午前10時～正午)

ところ 市立図書館2階・会議室

募集人員 20人(資料代100円)

◎特別整理休館日のお知らせ

5月21日(月)～25日(金)は蔵書点検のため休館します。

◎本のリサイクルフェア

寄贈された図書や古くなった図書を無償でお譲りします。

期間 5月30日(水)～6月10日(日)

行政チャンネルとば番組案内 (ケーブルテレビ ゼットティービー) デジタル 123ch



製作番組「テレビ広報とば」
(番組時間約20分)

放送時間 午前6時、8時、10時、
正午、午後2時、4時、6時、8時、
10時～



鳥羽健康づくり体操
「ピラティス lesson1」

放送時間 午前7時～
午後1時～、7時～
(番組時間約10分)



健康ウォーキング&
みんなと☆ばーがー体操教室

放送時間 午前9時～、11時～
午後5時～
(番組時間約8分)

| 特 集 | 熱中症に注意しましょう |
|---------------------|--|
| 5月1日 ～ 5月15日 | 鳥羽の定住応援事業奨励金について 地域のためにがんばる団体応援事業補助 金の申請を受け付けます 5月は消費者月間です 高校生通学費補助のお知らせ |
| 特 集 | 海の博物館・春の企画展 「鳥羽の海の プランクトン」 |
| 5月16日 ～ 5月31日 | 水道週間 平成30年工業統計調査のお知らせ 子育て支援センターにおいてお子さんをお預かりします |

上記の番組放送以外の時間は文字放送を繰り返し放送します。放送内容・タイトルについては変更される場合がありますのでご了承ください。
番組内容については広報情報係 ☎ 26 1102、加入申し込みについては ㈱ ZTV 伊勢放送局 ☎ 0120-270-089 へ問い合わせてください。

暮らしの情報

5月1日～



まちで見かけた
元気な子



広報とばに掲載された写真を差し上げます。
ご希望のかたは、総務課広報情報係まで。

お知らせ

地域活動にがんばる団体を
応援します

市民課市民交流室

☎(25) 11662

地域を自らの力でより良くしていこうという活動に対し、経費の一部を補助します。

新しい試みや工夫によって活動の発展に寄与する経費（補助対象経費の2分の1で上限20万円）と活動の継続に必要な経費（補助対象経費の2分の1で上限5万円）の2つの事業を実施します。ただし、併用はできませんので注意してください。審査会での書類審査とプレゼンテーションの上、決定し補助します。なお、申請した団体は審査会の日

市指定ごみ袋手数料減免一覧表

| 減免対象要件 | 申請場所 | 取扱期間 |
|--|-------------------------------------|-----------------------------------|
| 生活保護 受給者世帯 | 健康福祉課 (☎(25)1184) または 各連絡所 | 5月7日(月) ～ 平成31年 3月29日(金) |
| 児童扶養手当 受給者世帯 | | |
| 特別児童扶養手当 受給者世帯 | | |
| 特別障害者手当 受給者世帯 | | |
| とばっ子カード 加入者世帯 | 市民課 (☎(25)1148) または 各連絡所 | 7月2日(月) ～ 平成31年 3月29日(金) |
| 老齢福祉年金 受給者世帯 | | |
| 0～2歳児を 養育する世帯 (4月1日現在で 2歳以下または年 度内に子どもが生 まれた世帯) | 環境課 (☎(25)1149) または 各連絡所 | |
| 4月1日現在で 65歳以上のかた のみで構成する世 帯で市民税が非課 税の世帯 | | |

に開催する市民活動団体交流会へ参加していただきます。
対象事業 身近な地域の活性化、地域の課題の解決に役立つ活動
対象者 住民団体、NPO、企業など（一部、対象外となる事業および団体があります）
補助対象となる事業の実施期間
4月1日～平成31年3月31日
募集期限 5月18日(金)
※郵送の場合は必着
申請方法 所定の申請様式に必要事項を記入し、市民課市民交流室に提出してください。申請書は、市民課市民交流室または各連絡所にあります。また、市ホームページからもダウンロードできます。

市指定ごみ袋の手数料の減免申請

環境課資源リサイクル係

☎(25) 1149

市指定ごみ袋手数料の減免申請は一覧表の要件に該当する世帯のかたが受けることができ、30ℓ以下の指定ごみ袋を年1回60枚まで交付します。

申請には世帯主（減免対象世帯員）の印鑑が必要です。また代理人が手続きする場合は、世帯主と代理人両方の印鑑が必要となります。なお、とばっ子カード加入者世帯のかたが申請する場合は「とばっ子カード」を持参してください。
※申請は1世帯につき1度です。

シロアリ駆除キャンペーン

限定30棟
6/30まで

1階床面積18坪を特別価格にて
防蟻工事を実施いたします!! 通常価格
※18坪以上は、1坪/6,500円(税別)ずつ追加となります。 117,000円(税別)のところ
※キャンペーン価格は、レギュラー施工に限りです。

76,000円(税別)

住まいに安心・快適を
NUC Group

株式会社N・U・Cグループ

中部白蟻研究所®

まずは、お気軽にお電話ください。

イヤナムシナシ

☎0120-187647

〒510-0208 鈴鹿市鈴鹿ハイツ1-25 営業時間 8:00～19:00

三重県全域対応します!

お申込みの際に「広報とばを見た」と必ずお伝え下さい。

広告

5月1日～

information

全国一斉情報伝達試験

総務課防災危機管理室

☎(25) 1118

地震・津波や武力攻撃などの発生時に備え、情報伝達試験を行います。この試験は、全国瞬時警報システム（Ｊアラート）を用いた試験で、鳥羽市以外の地域でもさまざまな手段を用いて情報伝達試験が行われます。

※Ｊアラートとは、地震・津波や武力攻撃などの緊急情報を、国から人工衛星などを通じて瞬時に伝えるシステムです。

とき 5月16日(水) 午前11時ごろ

試験内容

①防災行政無線での放送（防災行政無線の放送は防災ラジオでも受信します）

②とばメールでの配信

※①・②で「これは、テストです」という内容が流れます。

新ストープなどの利用拡大を推進しています

農水商工課農林係

☎(25) 1231

薪ストーブなどの購入費を一部助成しています。

対象 市内在住者もしくは、市内事

業所が市内の住宅または事業所に設置する場合

補助額 購入金額の2分の1または10万円のいずれか少ない額

（薪ボイラーは上限20万円）

募集予定件数 4件程度

申込方法 申請書に必要事項を記入の上、設置場所見取図・購入費などの見積書・カタログなどを添付し、提出してください。

くわしくは、農水商工課農林係へ問い合わせてください。

住宅用太陽光発電システム設置

環境課環境保全係

☎(25) 1147

市内の個人住宅への太陽光発電システムの設置に対する費用について補助します。この事業は、家庭での新エネルギーを身近なものにとらえていただくことや地球全体での環境問題に対応することを目的とします。

補助対象設備

住宅用太陽光発電システム

補助金額 60,000円

補助数 20件

申請期限 平成31年2月28日(木)

設置完了期限 平成31年3月31日(日)

くわしくは、市ホームページをご覧ください。

環境共育講座

鳥羽市リサイクルパーク

☎(25) 9200

グリーンカーテン育苗体験

●グリーンカーテンの作り方講習

●ゴーヤ・アサガオの種まき実習

とき 5月12日(土) 午前10時～

参加費 無料（資材はパークで準備）

定員 10人（先着順）

申込方法 5月10日(木)までに電話で申し込んでください。

育苗した苗は6月初めごろ本人に渡します。

鳥羽なかまちマーケット

鳥羽なかまち会（代表 坂田）

☎0800306216940

加盟店自慢の品々に加え、手作り雑貨やアフセサリー、限定スイーツなどを用意しています。

とき 5月5日（土・祝）

午前10時～午後3時

ところ 鳥羽なかまち（鳥羽三丁目）

（四丁目）

西念寺「花まつり」

とき 午前11時～正午

なかまち音楽祭

とき 午前10時～午後3時30分

ところ 赤ポスト広場

※雨天時はかどや

一日を楽しく元気に過ごしていただきます

デイサービスほほえみ鳥羽

ただいま見学・体験利用募集中

☎ 0599-37-7881

〒517-0045 鳥羽市船津町 1142-1

事業者 NPO法人 和泉

〒516-0035 伊勢市勢田町 656-134 ☎ 0596-63-6870

伊勢やすらぎ公園

第2期新区画墓所分譲開始!

バリアフリー墓所・全区画南向

前面通路インターロッキング

2㎡ 19区画・3㎡20区画

平成30年6月1日（金）9時から受付

一般財団法人 伊勢市霊園公社

〒516-0045 三重県伊勢市旭町 444 番地 1

TEL/FAX 0596-28-3367

5月1日～

information

高校生通学費等補助

教育委員会総務課

☎(25) 1261

子どもの教育に係る経済的負担を軽くするため高校生の通学費などを一部補助しています。

今年度の申請対象は平成30年4月から平成31年3月までの通学費などです。

通学費補助の申請には、対象期間の定期券の写しが必要です。購入時には、定期券の写しを取り、申請時まで必ず保管してください。

※申請時期や申請方法については、追って広報とばでお知らせします。



ゴーヤの苗無料配布

環境課環境保全係

☎(25) 1147

夏場のエアコンなどの節電に効果のある「みどりのカーテン」設置を推進するため、ゴーヤの苗を配布します。希望するかたは環境課まで連絡してください。

配布数 1世帯10苗程度

※約300苗配布を予定しており、無くなり次第終了します。

募集期限 5月25日(金)

※配布日は後日連絡します。

配布場所 鳥羽市リサイクルパーク
配布条件 市内在住のかた

狩猟免許を取得しませんか

農水商工課農林係
☎(25) 1231

●メッセウイングみえ

とき ①6月24日(日)②7月21日(土)

申込期限 ①6月8日(金)②7月6日(金)

定員 各120人

●孤野町農村環境改善センター

とき 8月4日(土)

申込期限 7月20日(金)

定員 60人

受講料 三重県猟友会会員以外

13,000円

三重県猟友会会員

5,000円

問合せ先

一般社団法人三重県猟友会

☎(059)228-0923

※鳥羽市獣害対策協議会が実施する狩猟免許取得予備講習会費用助成事業を活用してください。

10人のかたに13,000円を助

成します。(先着順)

狩猟免許試験

とき ①7月8日(日) ②8月2日(木)

③9月1日(土)

ところ 三重県農業大学校

申込期限 ①6月28日(木) ②7月23日(日) ③8月22日(水)

試験科目 網猟・わな猟・第1種銃猟・第2種銃猟(9月1日(土)はわな猟・第1種銃猟のみ)

受験手数料 一般 5,200円
一部免除者 3,900円

問合せ先 三重県伊勢農林水産事務所 森林・林業室

☎0596-275172

狩猟免許更新講習会および適性検査

対象 狩猟免許を取得したかたで、期間満了になるかた

くわしくは、農水商工課農林係まで問い合わせてください。

ヤギとお散歩しませんか?

市民の森公園の未来を創る会

P smile 中野昌則

☎(25) 6011

とき 5月20日(日) 午前10時～

※雨天時は5月27日(日)

ヤギ舎前に集合し、ガリバー広場まで歩きます。餌になる野菜くずもあつたら持参してください。

補聴器

福祉の補聴器

少額負担(該当者)で取得の書類、お取次ぎ致します。



時計のデジチ入れ替え、修理、バンド調整。

メガネは認定眼鏡士が対応の当店へ

時計・メガネ・補聴器

鳥羽3丁目 16-26 TEL (25) 2148

ハラ

住宅・店舗のリフォームおまかせください!

耐震・省エネリフォーム～新築・土地探しまで幅広く対応させていただきます。



キッチン・バス・トイレ・外壁・屋根・窓・耐震補強・外構リフォームなんでもご相談ください!

テレビCMでおなじみの【リクシル PATTO リフォーム】サービスショップ

見積もり無料! ☎0599-26-2580



村瀬建設株式会社

鳥羽市船津町 235 番地 (鳥羽消防署となり)

5月1日～

information

合併処理浄化槽を設置
しませんか

環境課環境保全係

☎ 25 1147

合併処理浄化槽への転換促進のため、設置費用の一部を補助します。

事業所の合併処理浄化槽

対象地域 妙慶川流入区域

対象建物 事業を目的とした建物または店舗を併用した住宅で、専ら事業の用に供する部分が延べ床面積の2分の1以上であるもの

補助基数 5基（申込多数の場合は抽選）

住宅の合併処理浄化槽

対象地域 市内全域（下水道が整備された相差町、畔蛸町は除く）

対象建物 居住を目的とした住宅または店舗を併用した住宅で、専ら居住の用に供する部分が延べ床面積の2分の1以上であるもの

事業所・住宅用共通

対象浄化槽 BOD除去率90%以上、放流水中のBODが20mg/ℓ以下の機能を有するもの

※BOD：生物化学的酸素要求量（汚濁の程度を示し、水中の有機物が微生物の働きによって分解される

ときに消費される酸素の量）

申請期限 平成31年2月28日（木）

設置完了期限 平成31年3月31日（日）

申込書類 環境課に用意してあります。または、市ホームページからもダウンロードできます。

くわしくは、環境課に問い合わせてください。

事業所の浄化槽補助金額一覧表（限度額）

| 人槽区分 | 単独処理浄化槽から 合併処理浄化槽への転換 | | | 汲み取りから 合併処理浄化槽への転換 | |
|-------|--------------------------|---------|---------|-----------------------|---------|
| | 設置費 | 撤去費 | 配管費 | 設置費 | 配管費 |
| 5人槽 | 332,000円 | 90,000円 | 60,000円 | 332,000円 | 60,000円 |
| 6・7人槽 | 414,000円 | | | 414,000円 | |
| 8人槽以上 | 548,000円 | | | 548,000円 | |

※浄化槽の新設は対象外となります。

住宅の浄化槽設置整備事業補助金額一覧表（限度額）

| 人槽区分 | 新築 | 単独処理浄化槽から合併処理浄化槽への転換 | | | 汲み取りから 合併処理浄化槽への転換 | |
|------|----------|----------------------|---------|---------|-----------------------|---------|
| | 設置費補助額 | 設置費補助額 | 撤去費補助額 | 配管費補助額 | 設置費補助額 | 配管費補助額 |
| 5人槽 | 84,000円 | 332,000円 | 90,000円 | 60,000円 | 332,000円 | 60,000円 |
| 7人槽 | 103,000円 | 414,000円 | | | 414,000円 | |
| 10人槽 | 138,000円 | 548,000円 | | | 548,000円 | |

ビニールハウス等設置補助

農水商工課農林係

☎ 25 1231

補助対象者 市内に住所を有する者で市内農地にビニールハウスを設置する方

補助額 資材費の2分の1または10万円のいずれかの少ない額

予定募集数 3戸程度

※申請順に交付決定を行い、予算の範囲内で採択します。

申込方法 農水商工課または各連絡所にある所定の補助金交付申請書に必要事項を記入の上、位置図、見積書を添付して提出してください。

答志島清掃センター
可燃ごみの焼却処理の停止

環境課資源リサイクル係

☎ 25 1149

答志島清掃センターは、平成6年に稼働して以降、24年が経過する施設です。設備などの老朽化により稼働を継続していくことが困難な状況であるとの判断から、平成30年3月末日をもって可燃ごみの焼却処理を停止しました。

なお、今後答志島から排出される可燃ごみは、やまだエコセンターで焼却処理を行います。

5月1日～

information

とばっ子ハッピーセミナー
せっけんデコパージュ

子育て支援センター

☎ 7225

せっけんデコパージュに挑戦してみませんか。自分だけのオリジナルせっけんが簡単に作れます。

とき 5月23日(水) 午前10時～11時
ところ 子育て支援センター
(おおぞら保育所 2階)

講師 山本道子 氏

対象 子育て中の保護者のかた

募集人数 10人程度

託児 申し込みが必要です。

申込期限 5月16日(水)

かどやのイベント

鳥羽大庄屋かどや

☎ 8686

展示 岡チヨコきものふく展「松阪木綿を使って」

とき 5月27日(日)まで

第66回かどや屋下がりコンサート
「そよ風は夢の調べにのってⅣ」

とき 5月3日(木・祝)

演奏 午後1時30分～3時
生田流宮城会ことみ会

長尾オルガンで歌いましゅう

とき 5月7日(月)

午後1時30分～3時

講師 巽耕一 氏

申込方法 教育委員会生涯学習課

(☎ 1268)へ電話で申し込んでください。

とき 5月12日(土)

第1回まゆちゃんのテーブルコーディネート「バラの香りに包まれて 英国紅茶を楽しむ」

とき 午後1時30分～3時30分

内容 紅茶の基礎知識とアフタヌーンティのテーブルセッティングを学び、英国流サンドイッチを作り、スコーンと共に伝統的なアフタヌーンティを楽しんでいただきます。

講師 原まゆみ 氏

参加費 1,500円

定員 12人(先着順)

申込方法 5月9日(水)までに電話で申し込んでください。

第61回かどや塾「オカリナ体験教室」

とき 5月13日(日) 午後1時～3時

定員 10人(先着順)

申込方法 5月10日(木)までに電話で申し込んでください。

第12回かどやお針子倶楽部「あなた好みの洋服を作ろう! (上級者コース)」

とき 5月14日(月) 午後1時～3時

参加費 1,000円(材料は持参してください)

定員 10人

対象 裁縫経験のあるかた

申込方法 5月11日(金)までに電話で申し込んでください。

第2回お灸すつきり講座

とき 5月18日(金)

午前10時～11時30分

参加費 700円

定員 10人(先着順)

申込方法 5月14日(月)までに電話で申し込んでください。

第2回かどや手芸倶楽部「つるし飾りのアサガオを作ろう!」

とき 5月19日(土)

午後1時～3時30分

参加費 2,000円(材料費込)

定員 10人(先着順)

※催行人数5人

申込方法 5月11日(金)までに電話で申し込んでください。

インディアカ教室(前期)

インディアカ協会事務局(中東)

☎ 090-1824-1402

とき 日程表のとおり

午後7時30分～9時

日程表

| | |
|-----|--------------|
| 5月 | 9日(水)・23日(水) |
| 6月 | 6日(水)・20日(水) |
| 7月 | 4日(水)・18日(水) |
| 8月 | 1日(水)・22日(水) |
| 9月 | 5日(水)・19日(水) |
| 10月 | 3日(水)・17日(水) |

ところ 市民体育館

対象 中学生以上のかた

参加費 無料

準備物 体育館シューズ・運動のできる服装・タオル・飲料水など

申込方法 開催日に会場受付用紙に名前を記入してください。

募集



生活安全推進委員

総務課防災危機管理室

☎ 1118

安全で安心な鳥羽市を築くことを目的として、平成18年3月に「生活安全推進条例」を制定しました。この条例を実践していくため、生活安全推進委員を公募します。

対象 市内に住所を有するかた、もしくは市内にお勤めのかた

募集人員 3人(応募多数の場合は、地域・職種について重複事項などを確認の上、決定します)

申込方法 総務課防災危機管理室へ申し込んでください。

申込期限 5月18日(金)

29 広報とば 平成30年5月1日号

5月1日～

information

空き家バンク制度

建設課管理係

☎(25) 11171

市内の空き家などの有効活用を通して定住および商業活動の促進による地域の活性化を図るため、空き家バンク制度を行っています。

市内に空き家や空き地を所有し、売買や賃貸を考えているかたはぜひ空き家バンクに登録してください。

空き家バンクとは

所有者から登録の申し込みを受けた空き家などの情報を市ホームページで公開するとともに、利用登録しているかたに空き家などの紹介を行う仕組みです。

登録の手続き

空き家などの賃貸や売却を希望するかたは建設課まで申し込んでください。担当職員が、現地調査に伺います。登録の基準を満たした物件について、建設課窓口や市ホームページで情報発信します。

※空き家などの物件登録ができるかたは、空き家などに関する所有権があるかた、またはその他の権利により当該空き家などの売買や賃貸を行うことができる個人です。

利用の手続き

利用を希望するかたは、利用登録の申し込みをしてください。その

後、物件見学を行い、気に入った物件があれば交渉が開始されます。

交渉・契約について

交渉、契約などは、直接所有者と交渉するか、市が協定を結んでいる宅建業団体の媒介業者が行います。市は交渉・契約には一切関与しません。

くわしくは、建設課管理係へ問い合わせてください。

海女さん応援事業
(第一次募集)

農工商工課水産係

☎(25) 11167

海女漁業の振興を図るとともに、後継者不足の解消につなげるため、海女漁に必要となる道具などの購入に要する費用を支援します。

対象者

- ①鳥羽市内に住所を有し、漁業を行う女性の海女のかた
- ②鳥羽市内に住所を有し、新たに海女漁に従事しようとする女性のかた（鳥羽磯部漁業協同組合の証明が必要です）

※第一次募集は過去に補助金の交付

を受けていないかたを優先します。

対象事業

海女漁に必要な道具（ウエットスーツ、帽子、足袋、ウエイト、フィン、メガネ、磯ノミ、スカリ）の購入に係る費用

※これ以外の道具の購入費用は補助対象外です。

補助率

対象者①：10分の5以内（上限3万円）
対象者②：10分の10（上限6万円）

募集期間 5月1日(火)～9月28日(金)

サンタバーバラ市中学生派遣

市国際交流協会（総務課秘書係内）

☎(25) 11105

市国際交流協会と鳥羽・サンタバーバラ姉妹都市交友会では、今年も姉妹都市アメリカ・カリフォルニア州サンタバーバラ市に派遣する中学生を募集します。

「民間大使」としてサンタバーバラを訪れ、両市の理解と友情を深め、国際的視野を広げてみませんか。

対象 市内在住の中学1年～3年生の男女各2人

派遣期間 7月26日(木)～8月6日(月)

申込期限 5月16日(水)

参加負担金 5万円

面接日 6月2日(土)

その他 選考条件として、過去に外

国に長期滞在経験のないこと。また、サンタバーバラ市の学生を自宅に受け入れること（8月8日(水)～17日(金)）などがあります。なお、選考条件により申し込みできないかたは、相談してください。

応募要項は、市内中学校と市国際交流協会事務局（総務課内）にあります。くわしくは、市国際交流協会事務局へ問い合わせください。

中央公園水泳プール監視員

市運動施設指定管理者(市民体育館)

☎(25) 62115

7月から開場する中央公園水泳プールの監視員を募集します。

期間 7月1日(日)～8月31日(金)

午前8時30分～午後5時15分

ところ 中央公園水泳プール

応募条件

●泳げること

●高校生以上であること※高校生は、保護者の承諾書が必要です。

●指定する救急救命講習会に参加できること

応募人員 10人程度

応募締切 6月8日(金)

面接 申込書受付後、面接日を連絡します。

申込方法 市民体育館に備え付けの監視員申込書に記入の上、市民体育館事務所へ申し込んでください。

5月1日～

information

およろこび

お誕生おめでとう

(4月15日までに届出のあったかた) 敬称略

| こどもの名前 | 届出人 | 生まれた日 | 町名 |
|--------|-----|-------|-----|
| 小島 秀祐 | 秀人 | 4. 2 | 一丁目 |
| 西井 亜実 | 達也 | 3.24 | 五丁目 |
| 濱田 菜名 | 裕希 | 3.26 | 安楽島 |
| 大黒 睦斗 | 久輝 | 3.12 | 幸丘 |
| 尾崎 千隼 | 洋春 | 3.19 | 浦村 |
| 橋本 凰慎 | 健 | 3.12 | 答志 |
| 西川 長治 | 長太 | 3.14 | 答志 |

おくやみ

ご冥福をお祈りします

(4月15日までに届出のあったかた) 敬称略

| 名前 | 年齢 | 亡くなった日 | 町名 |
|-------|------|--------|-----|
| 濱口 準二 | (87) | 4. 4 | 三丁目 |
| 中山みゑ子 | (94) | 3.30 | 堅神 |
| 石原喜奈子 | (85) | 4.11 | 小浜 |
| 山本 すさ | (91) | 4. 2 | 坂手 |
| 寺本とみえ | (80) | 4.14 | 安楽島 |
| 奥田チヨ子 | (98) | 3.22 | 大明東 |
| 宮田 彘い | (85) | 4.11 | 大明東 |
| 下平 伸一 | (82) | 4. 8 | 河内 |
| 河村 博子 | (91) | 4. 4 | 若杉 |
| 成瀬 正恵 | (85) | 3.26 | 岩倉 |
| 細木 肇 | (56) | 3.26 | 石鏡 |
| 坂口 登代 | (91) | 4. 3 | 国崎 |
| 中村 信幸 | (69) | 3.20 | 答志 |
| 山本 むな | (86) | 3.27 | 答志 |
| 木下 いさ | (81) | 4. 3 | 菅島 |
| 前田 保 | (89) | 4. 7 | 神島 |

市の人口

平成30年3月末日現在()内は前月比

| | |
|-----|-----------------|
| 人口 | 19,013人 (-127人) |
| 男 | 8,936人 (-66人) |
| 女 | 10,077人 (-61人) |
| 世帯数 | 8,412世帯 (-27世帯) |

編集と発行

総務課広報情報係

〒517-0011 鳥羽市鳥羽三丁目1-1

☎0599-25-1114

ホームページ <http://www.city.toba.mie.jp/>Eメール koho@city.toba.lg.jp鳥獣被害対策を実施する
農家を支援します

農水商工課農林係

☎(25) 1231

市内農地を耕作する農家を対象に、鳥獣被害に必要な電気柵・防護柵・防護網などの購入費補助を実施します。

対象 市内に住所を有するかたで、市内の農地に電気柵・防護柵・防護網などを設置し、鳥獣被害を防止するかた

補助金額 防護柵などの購入額の2分の1(上限5万円)

募集予定数 40戸程度(申請順に交付決定を行い、予算範囲内で採択します)

申込方法 農水商工課農林係または各連絡所にある交付申請書に必要事項

項を記入の上、位置図・見積書を添付して提出してください。

全国高等学校総合体育大会
「総合開会式」一般観覧者

三重県実行委員会事務局

☎059122412823

とき 8月1日(水)

午前10時～ ※2時間程度

※入場は午前8時～9時20分

ところ 三重県営サンアリーナ

定員 800人

申込期限 5月31日(木)

申込方法などくわしくは、東海総体ホームページをご覧ください。



ヨガ教室開催

市運動施設指定管理者

☎(25) 6215

とき 日程表のとおり

午後7時～8時10分

日程表

| | と き |
|----|---------|
| 6月 | 8日 (金) |
| | 15日 (金) |
| | 22日 (金) |
| | 29日 (金) |
| 7月 | 6日 (金) |
| | 13日 (金) |
| | 20日 (金) |

ところ 鳥羽市武道館・道場(貸切)

参加費 3,300円(保険料を含む。初回に全額徴収します)

定員 35人(先着順)

対象 高校生以上

申込期限 5月31日(木)

寄付のお知らせ

鳥羽四丁目の故・赤塚王生さんより、市に遺贈による寄付がありました。

いただいた寄付は、故人の意思により、福祉事業の充実や発展および市立図書館の美術関係図書の実に役立てます。

金額 3,939,067円

準備する物 ヨガマット(バスタオル可)、タオル、飲料水など

※運動ができる服装でお越しください。

申込方法 市民体育館へ申し込んでください。

FAX (25) 6223

25 6223

生活カレンダー 5月 May

| | | | | | | | | | | | | | | | | | | | | | | | | | | | | | | |
|---|---|---|---|---|---|---|---|---|----|----|----|----|----|----|----|----|----|----|----|----|----|----|----|----|----|----|----|----|----|----|
| 1 | 2 | 3 | 4 | 5 | 6 | 7 | 8 | 9 | 10 | 11 | 12 | 13 | 14 | 15 | 16 | 17 | 18 | 19 | 20 | 21 | 22 | 23 | 24 | 25 | 26 | 27 | 28 | 29 | 30 | 31 |
| 火 | 水 | 木 | 金 | 土 | 日 | 月 | 火 | 水 | 木 | 金 | 土 | 日 | 月 | 火 | 水 | 木 | 金 | 土 | 日 | 月 | 火 | 水 | 木 | 金 | 土 | 日 | 月 | 火 | 水 | 木 |

暮らしの相談

●各種相談

| 相談内容 | | 実施日 | 受付時間・窓口 | 会 場 |
|--------------|------------------------|-------------------|--------------------------------|---|
| 教育相談 | | 月～金 | 9:00 ～ 16:30 ☎ ㊤ 2457 | 旧小浜小学校内教育支援センター HARP |
| 総合でも相談 | 児童相談所による 相談療育手帳判定 | 毎週水曜日 | 9:00 ～ 16:30 ☎ 0596 ㊤ 5143 | 南勢志摩児童相談所 |
| | 随時相談 | 月～金 | 「ほっぷ」 9:00 ～ 16:30 ☎ ㊤ 7221 | 保健福祉センターひだまり |
| | 心理カウンセラーによる 相談 発達検査 | 8 日（火） 22 日（火） | | 保健福祉センターひだまり※要予約 ㊤一般相談は、3 日前までに予約 （予約があるときのみ開催） |
| | 法律相談（弁護士） | 24 日（木） | 13:00 ～ 15:30 ☎ ㊤ 1188 | |
| 司法書士相談 | 10 日（木） | | | |
| 一般相談㊤（何でも相談） | 17 日（木） | | | |
| 交通事故相談 | | 9 日（水） | 13:00 ～ 15:00 ☎ ㊤ 1126 | 市民課（市民文化会館 1 階）※要予約 |
| 人権相談 | | 15 日（火） | 13:30 ～ 15:30 ☎ ㊤ 1141 | |
| 障害相談 | | 月～金 | 9:00 ～ 17:00 ☎ ㊤ 1183 | 保健福祉センターひだまり |
| 消費生活相談 | | 月・水・金 | 9:00 ～ 16:00 ☎ ㊤ 1241 | 消費生活相談室（市民文化会館 3 階） |
| 夜間納税相談 | | 月～金 | 17:15 ～ 21:00 ☎ ㊤ 1132 | 税務課（市民文化会館 2 階）※要予約 |
| 女性相談 | | 月・水 | 9:00 ～ 17:00 ☎ ㊤ 1276 | 保健福祉センターひだまり |

子育て応援

●あそびの広場「だっこ」 問い合わせ／子育て支援センター ☎ ㊤ 7225

| 対象 | ところ | とき |
|-------------------|--------------------------|--|
| 未就園のこどもと その保護者 | 子育て支援センター （あおぞら保育所2階） | 月～金 9:00～11:30、13:00～15:30 ※子育て相談は、月～金 9:00～16:30 |

●子育てサロン 問い合わせ／社会福祉協議会 ☎ ㊤ 1188

| 対象 | ところ | とき |
|-----------------------|--------------|---|
| 就学前の こどもと その保護者 | 相模女性活動センター | 1日（火）、15日（火）10:00～12:00 |
| | 菅島コミュニティアリーナ | 毎週水曜日 10:30～12:00 |
| | 答志コミュニティアリーナ | 23日（水）、30日（水）（日程変更の 場合あり）10:00～12:00 |

●子育て応援！0.1.2.3 サークル 問い合わせ／健康福祉課健康係 ☎ ㊤ 1146

Facebook <https://www.facebook.com/toba0.1.2.3>

| 開催日 | 内容（ひだまり2階ひだまりホール 10:00～12:00） |
|--------|---|
| 10日（木） | 保育士さんと遊ぼう！ ～子育て支援センターだっこから先生が来てくれます |
| 17日（木） | プラ板を作って遊ぼう！ ～好きなキャラクターを描いてキーホルダーに♡ |
| 24日（木） | じしんでゆれたらどうするの！？ ～子どもと自分を守るために☆ |
| 31日（木） | 美味しい！簡単！お弁当作り＆誕生会 ～持ち物：参加費 300円、エプロン、三角巾、マスク、親子分の弁当箱、はしかフォーク、お茶 |

朝市

●あらしま朝市 問い合わせ／あらしま新鮮組 ☎ 090-7950-4425

| とき | ところ | 時間 |
|----------|--------|------------|
| 第2・第4日曜日 | 安楽島漁協前 | 8:00～10:00 |

●今浦朝市 問い合わせ／麻生の浦会 ☎ 090-4117-2503

| とき | ところ | 時間 |
|----------|--------|------------|
| 第1・第3日曜日 | 旧今浦保育所 | 8:00～10:00 |

●国崎朝市 問い合わせ／国崎朝市実行委員会 ☎ 080-1576-1052

| とき | ところ | 時間 |
|----------|--------|------------|
| 第1・第3日曜日 | 国崎漁協近く | 8:30～10:00 |



今月の表紙

4月5日・6日、大山祇神社の氏子4町が輪番制で務める神祭・鳥羽春祭りが行われ、6日には大山祇神社で獅子と天狗の舞が奉納されました。

舞が終わると、子どもたちが「かんで！」と獅子頭に集まり、女の子は雄獅子に、男の子は雌獅子に噛まれ、健やかに育つことを願いました。

その後、舞姫らが境内から菓子まきを行い、子どもたちは袋いっぱいにお菓子を詰めて満足した様子でした。

松本 撮ってきました！
高島 じゃあ表紙になりそうな写真選んどいて！
松本 ひえー、いっぱい撮りすぎて選ぶの大変や～

松本 獅子舞もこども狂言もええなあ。ひたすら連写や！
《バシャバシャバシャ！》

松本 わかりました。いっぱい撮ります！
木下 最初は難しいけど、数打てば当たりますよ！
松本 わかりました。いっぱい撮ります！

高島 早速やけど、春まつりで5月号の表紙に使う写真撮ってきてもらおうか！
高島・木下 よろしく！
高島 早速やけど、春まつり

新米広報マン

編集後記 広報マン

松本 はじめまして。新採で4月から広報情報係に配属されました松本です。よろしくお願ひします！