

潮風薫る、桜風景

『別冊 新型コロナウイルス感染症について』をページ内部に折り込んでいます

令和2年度の当初予算をお知らせします 2

新しい水産研究所が完成しました 6

暮らしの情報 22

生活カレンダー 28

※新型コロナウイルス感染症の拡大防止対策のため、掲載している教室や相談などが中止・延期・変更になる場合があります。

行政情報やイベント情報など!
鳥羽市ホームページ



旬な情報を発信!
フェイスブック



広報とばをスマホで!
マイクロ (ヤフi)



～「真珠のようにきらり輝く鳥羽」をめざし～

市民がいきいきと活躍できる地域共生社会の実現と
海洋資源を活かした産業振興に取り組みます

企画財政課財務係 ☎ 251121

令和2年度の当初予算をお知らせします 総額 216 億 6,147 万円

令和2年度の当初予算が可決されましたのでお知らせします。

一般会計予算は124億2,600万円で、前年度に比べ9.1%増となっています。また、国民健康保険事業などの5つの特別会計予算は合計で70億5,180万円、水道事業会計予算は21億8,367万円で、これらの会計を合わせた予算総額は216億6,147万円となります。

一般会計予算の概要

「真珠のようにきらり輝く鳥羽」の実現を目指し、市民がいきいきと活躍できる地域共生社会の実現と、海洋資源を活かした産業振興に重点的に取り組む予算編成を行いました。

重点施策

- 人口減少・少子高齢社会への対応
- 持続可能な市内産業の育成
- 地域の価値を上げる、地域で稼ぐ力をつける
- Society5.0の実現
- 地方創生を加速する

令和2年度 鳥羽市予算

(単位：千円)

会計名		令和2年度	令和元年度	前年度比較	
				増減額	伸率(%)
一般会計		12,426,000	11,387,000	1,039,000	9.1
特別会計	国民健康保険事業	3,054,600	2,949,000	105,600	3.6
	介護保険事業	2,696,000	2,721,900	△ 25,900	△ 1.0
	定期航路事業	604,400	634,300	△ 29,900	△ 4.7
	特定環境保全公共下水道事業	162,000	145,600	16,400	11.3
	後期高齢者医療	534,800	508,590	26,210	5.2
	小計	7,051,800	6,959,390	92,410	1.3
企業会計	水道事業	2,183,670	2,038,305	145,365	7.1
合計		21,661,470	20,384,695	1,276,775	6.3

市民一人当たりで計算すると ...

負担するお金	
市税	155,648 円

※市税約 28 億円を 3 月 31 日現在の人口 18,271 人で割ったものです。

使われるお金		
議会費	議会の運営など	7,482 円
総務費	市全般の管理事務など	130,591 円
民生費	高齢者福祉、児童福祉など	168,613 円
衛生費	保健衛生やごみ、し尿の処理など	77,542 円
農林水産業費	農林水産業の振興など	17,285 円
観光商工費	観光、商工業の振興など	18,498 円
土木費	道路、河川、都市計画など	75,918 円
消防費	消防、救急、救助など	60,045 円
教育費	小・中学校や幼稚園の整備など	41,620 円
公債費	市の借入金の返済	73,429 円
その他	災害復旧費用ほか	9,072 円
合 計		680,095 円

※目的別の予算を 3 月 31 日現在の人口 18,271 人で割ったものです。

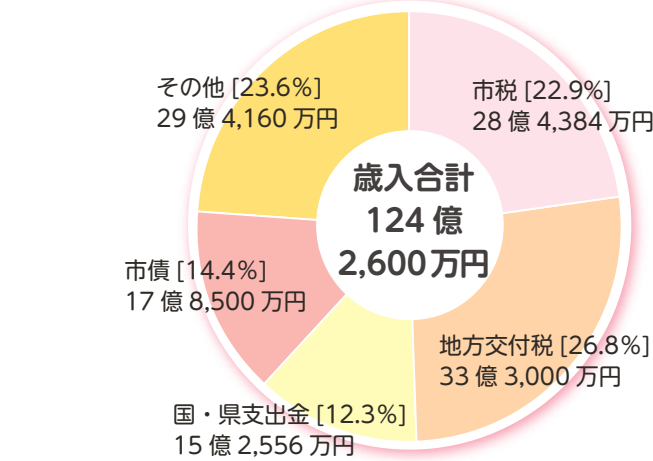
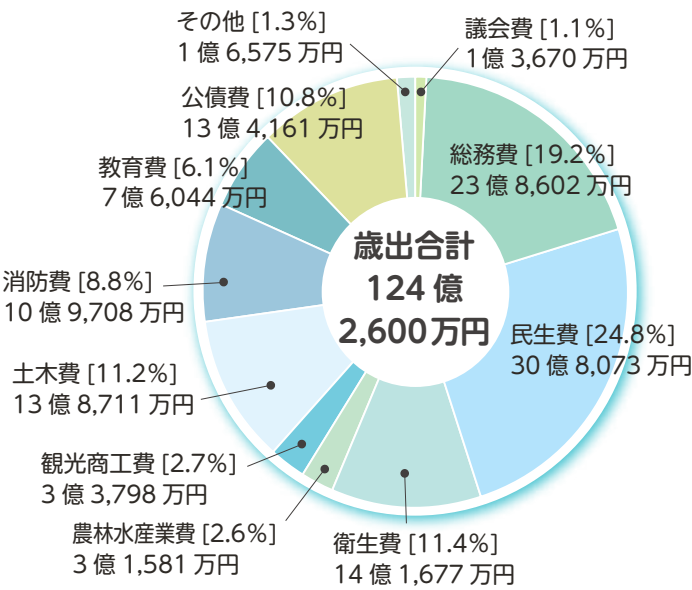
令和 2 年度予算額を家計簿にすると！！

令和 2 年度一般会計予算額をわかりやすくするため 3 万分の 1 に圧縮して家計の 1 か月分にしてみました。

収 入	
2 年度一般会計予算	家計簿
市税などの自主財源	月収（給料など）
52 億 4,323 万 4 千円	174,774 円
国・県支出金などの依存財源	親などからの援助
53 億 9,776 万 6 千円	179,926 円
市債などの借入金	借入などで賄っている額
17 億 8,500 万円	59,500 円
うち建設的な市債	うち住宅借入
14 億 8,500 万円	49,500 円
うち特例的な市債	うち生活借入
3 億円	10,000 円
収入計	収入計
124 億 2,600 万円	414,200 円
資産の状況	
基金※	預貯金
19 億 258 万 5 千円	63,420 円

※基金は前年度末見込額

一般会計予算 124 億 2,600 万円 前年比 9.1% (10 億 3,900 万円) 増額



支 出	
2 年度一般会計予算	家計簿
公債費	借入の返済
13 億 4,161 万 3 千円	44,720 円
人件費	生活必需費
26 億 2,244 万 1 千円	87,415 円
扶助費	家族の医療費
12 億 4,531 万 6 千円	41,511 円
物件費など	光熱水費など
16 億 8,271 万 3 千円	56,090 円
投資的経費・維持補修	自宅の新築・増改築
23 億 2,416 万 1 千円	77,472 円
補助費など・出資金・貸付金	町内会費など
13 億 2,552 万 7 千円	44,184 円
繰出金	子どもなどへの仕送り
12 億 1,770 万 4 千円	40,590 円
積立金	貯金
6 億 6,652 万 5 千円	22,218 円
支出計	支出計
124 億 2,600 万円	414,200 円

市債残高※	借入残高
122 億 7,094 万 5 千円	409,032 円

※市債残高は前年度末見込額

令和2年度に取り組む主な事業を紹介します

新型コロナウイルス感染症対策として4月1日から実施した宿泊事業者緊急対策事業など、今後も必要に応じて予算の見直しを行う場合があります

人口減少・少子高齢社会への対応

●人との関わりで地域を活性化する

子育て支援事業 16,299 千円

- ・妊婦歯科健診
- ・風しんワクチン・乳児ロタウイルスワクチン接種費用の一部助成
- ・虐待等防止ネットワーク事業（相談員1名増員）
- ・学校図書館整備事業
- ・英語教育の充実



移住・定住促進事業 18,563 千円

- ・鳥羽への移住・定住応援事業
- ・移住相談支援事業
- ・伊勢志摩移住プロモーション事業
- ・定住促進住宅整備事業
- ・住宅運営管理（市営住宅DIY）

関係人口の創出 7,103 千円

- ・ふるさと鳥羽関係人口創出事業（鳥羽ファンづくり）
- ・6次産業化推進事業（海藻文化の推進）

持続可能な市内産業の育成

●地域経済の循環

漁業と観光の連携 4,600 千円

- ・漁業と観光の連携による産業振興
- ・海洋資源調査などによる水産資源保護
- ・漁業就労応援事業



地域生活支援 5,296 千円

- ・買い物弱者支援、移動販売車運営事業

海女文化の継承 8,211 千円

- ・海女文化継承啓発事業
- ・地域おこし協力隊事業



●事業の継続支援

事業承継支援 9,895 千円

- ・中小企業支援事業
- ・起業育成支援事業
- ・小規模事業者経営改善資金利子補給補助事業
- ・地域のしごと魅力発信事業
- ・海女漁業応援事業
- ・海女労務環境整備事業



地域の価値を上げる、地域で稼ぐ力をつける

●地域の価値を上げる

地域の価値向上 20,132 千円

- ・芸術を活かした観光振興
- ・旅行商品
- ・プロモーション戦略事業

●地域で稼ぐ力をつける

域内好循環 5,800 千円 再掲

- ・漁業と観光の連携による産業振興
- ・海洋資源調査などによる水産資源保護
- ・漁業就労応援事業

財源の確保 247,074 千円

- ・ふるさと納税推進事業
- ・新しい財源確保の研究・調査



ソサエティ Society 5.0 の実現

●AI・ICTなどのスマート化の推進

AI・ICTの活用 336,641 千円

- ・防災行政無線デジタル化整備
- ・市税納付における新決済方法導入
- ・多言語観光案内アプリによる離島観光の受け入れ環境整備
- ・高度情報通信システム利用教育推進
- ・コンピュータ教育推進
- ・鳥羽高校活性化支援事業
- ・鳥羽商船高等専門学校や民間企業とのICTやAIを活用した地域課題解決のための連携



地方創生を加速する

●地方創生を加速する

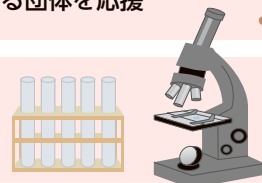
とばびと活躍 25,352 千円

・地域共生社会の推進 ・とばびと活躍の後押しを推進 ・地域のためにがんばる団体を応援



海藻文化革命 5,251 千円

・水産研究所維持管理業務（海洋教育の拠点、海の政策観光構築）



パークリノベーション 68,792 千円

・中央公園施設整備事業 ・運動施設管理運営事業 ・図書館運営事業



地方創生を加速させるための施策 中央公園一帯のリノベーション

明るく使いやすく生まれ変わりつつある鳥羽中央公園一帯で行う事業について紹介します。

市では、鳥羽中央公園が市民や来訪者のみなさんの交流拠点として、より魅力ある公園となるよう改修プランを考えています。これに先がけて市民体育館のメインアリーナがリニューアルし、サブアリーナも9月末日の完成を目指しています。鳥羽中央公園一帯では大規模なハード整備事業と共に、さまざまな事業の展開を図ることにより、にぎわいを創出していきます。

2020年 元気を生み出す公園づくりがはじまります 訪れる『ヒト』が『ゲンキ』になり、『マチ』の『ゲンキ』をつくる

中央公園一帯では、健康寿命の延伸・介護予防、交流人口・関係人口の増加、地域共生社会の実現につながるよう、快適な空間づくりを行います。



新しい鳥羽市水産研究所が 小浜町に完成しました



農水商工課水産係 ☎(25)1167

昭和 39 年に坂手町に開設し、クロノリやワカメといった藻類研究を進めてきた鳥羽市水産研究所が、本年4月から小浜町に新築移転しました。水産研究所では、藻類種苗生産のほか、研究機関などとの共同研究、海洋環境保全に関する調査、漁業者に向けた研修会の実施などを進め、本市の水産振興拠点としての役割を担っていきます。

藻類を中心に、鳥羽市の水産振興拠点として 世界に誇れる持続可能な海の在り方を考える

7つのキーワード

鳥羽市の主要産業である水産業を持続可能なものとしていくため、鳥羽市水産研究所を中核として、世界に誇れる持続可能な「海」の在り方を目指し、次の7つをキーワードに事業を展開していきます。

- 【1】研究拠点
- 【2】生産向上
- 【3】現場実践
- 【4】教育拠点
- 【5】情報発信
- 【6】観光振興
- 【7】多分野連携

SDGs目標 14「海の豊かさを守ろう」
を鳥羽市の視点から実践・実現を目指します。



研究実験室



種苗室



恒温室



作業室



会議・研修室



打合・資料室

新水産研究所の竣工にあたって

昭和 39 年といえば、前回の東京オリンピックが開催された年。以来、黒ノリやワカメの藻類養殖の普及を中心に、漁業者のみなさんとともに水産業の振興に取り組んできました。

56 年の歳月とともに老朽化が進み、一時は存続の危機もありましたが、昨今の海藻の価値の高まりとともに、さらなる飛躍のきっかけとして活用すべきということで、このたびの新築移転となりました。

将来的に、水産実験所を有する三重大学との更なる連携を図っていきたいと考えております。近隣には三重県の水産研究所、国立の増養殖研究所、市内には鳥羽水族館、ミキモト真珠島、海の博物館、鳥羽商船高等専門学校、菅島には名古屋大学の臨海実験所があり、これだけの研究施設がひとつの地域に集積しているのは、まるで海のシリコンバレーのようです。

今後は種苗生産など水産振興の拠点としての役割を担っていくことはもちろん、子どもたちが鳥羽の海を実体験できる「海洋教育」を進め、SDGs の実践につなげていきます。

鳥羽市長 中村 欣一郎

目指す将来の姿

鳥羽の海は、広大な森林を背後に持つ木曾三川などのミネラル豊富な伊勢湾の海水と、熊野灘を北上する黒潮の潮流がぶつかり合う好漁場であり、豊かな水産資源に恵まれた世界に誇れる海といえます。

鳥羽市水産研究所がこれまで培ってきた、藻類の研究の経験や知見を最大限に発揮していくためにも、研究機能の強化を図り、鳥羽の海が持つ強みを大学や研究機関といった多様な主体とともに研究し、多分野の人々による関係人口や交流人口を創出する地域密着型水産振興拠点として発展させていきます。

- 世界に誇る海洋教育・水産研究のまちを目指し、SDGs「海の豊かさを守ろう」を実践します
- 恵みある水産資源が増え、持続可能な漁業が営まれている環境創出を目指します
- 多分野連携により、地域生産力や地域経済の向上を目指します
- 研究所の存在を多くのかたがたに知ってもらい、関係人口や交流人口の増加による賑わいを創出します

沿革

1964 年 (昭和 39 年)	鳥羽市坂手町に水産研究所を設置
1965 年 (昭和 40 年)	黒ノリ、ワカメの種苗生産に取り組む
1971 年 (昭和 46 年)	鳥羽管内の海洋調査観測を開始する
1983 年 (昭和 58 年)	名古屋大学菅島臨海実験所と協働し、赤ウニの種苗生産に取り組む
1983 年 (昭和 58 年)	アラメ・カジメの藻場造成用種苗の生産研究を開始する
2002 年 (平成 14 年)	黒ノリ養殖の一期作方式への転換に取り組む
2004 年 (平成 16 年)	ヒジキの養殖実証実験を開始する
2009 年 (平成 21 年)	鳥羽磯部漁業協同組合答志支所青壮年部と取り組んだ藻場再生事業が農林水産祭天皇杯受賞
2019 年 (平成 31 年)	地域再生計画『鳥羽市水産研究所を核とした「とばうみ」再生計画』が内閣府の採択を受け、地方創生推進交付金事業などを活用した新事業を開始

主な事業内容

1. 藻類養殖種苗の生産と試験研究
2. 海洋環境（藻場など）の調査
3. 藻類増殖などに関する調査研究
4. 漁業者を対象とした研修会の実施（普及指導）
5. 学校を対象とした海洋教育への協力
6. 海の政策観光の推進による関係人口の拡大
7. 多分野連携による産業振興



令和2年度4月1日付

市職員人事異動

4月1日付けで職員の定期人事異動を行い、136人の職員が異動しました。

小浜町に新築移転した水産研究所に技術職員を増員配置したほか、市民サービスの低下を招くことのないよう職員を配置しました。また、新たに厚生労働省と人事交流を行いました。

課長級

▼企画財政課長（観光課長）濱口博也▼企画財政課副参事

【地方創生企画経営担当】（企画財政課副参事）【地方創生・企画経営担当】兼企画財政課長補佐兼企画経営室長）高浪七重▼総務課副参事【防災危機管理担当】（総務課長補佐）奥村太郎▼総務課付副参事【鳥羽志勢広域連合】（市民課長補佐）野村藤浩▼健康福祉課副参事【地域医療担当】兼長岡診療所長兼鏡浦診療所長（健康福祉課長補佐【健康福祉課副参事】古川国博▼環境課長（市民課長補佐【保険年金担当】）上村渡▼観光課長（環境課長）東川元洋▼監査委員事務局長（総務課副参事【防災危機管理担当】）平賀一弘▼

課長補佐級

消防次長兼消防総務室長（消防総務室長兼消防係長）勢力敬次

▼企画財政課長補佐兼企画経営室長（教育委員会生涯学習課長補佐兼社会教育係長）田畑詩麻▼企画財政課長補佐【財務担当】（農水商工課商工労政係長）横田大輔▼総務課長補佐（総務課長補佐【契約管財担当】）中村真也▼総務課長補佐【契約管財担当】（総務課契約管財係長）寺田慎▼総務課長補佐【秘書担当】兼秘書係長（総務課秘書係長）山下憲一▼市民課長補佐（健康福祉課長補佐【障害福祉担当】）兼社会福祉事務所次長【障害福祉担当】兼障害福祉係長）片岡憲明▼市民課長補佐【戸籍担当】兼戸籍係長（教育委員会図書館副館長兼管理係長）中村由加利▼総務課長補佐【固定資産税担当】（税務課長補佐【特別滞納整理担当】）吉水健二▼健康福祉課長補佐【健康担当】（健康福祉課健康係長）東川麻子▼健康福祉課長補佐【長寿介護担当】兼社会福祉事務所次長【長寿介護担当】（健康福祉課長寿介護係長）辻川雅志▼健康福祉課長補佐【地域包括支援センター担当】（健康福祉課長寿介護係長）山田美穂▼健康福祉課子育て支援室長兼社会福祉事務所子育て支援室長（企画財政課長補佐【財務担当】）北村純一▼農水商工課長補佐【農林担当】（建設課長補佐）吉川久寿男▼建設課長補佐（建設課まちづくり整備室長）山田純也▼建設課まち

総務課人事係

☎(25) 11113

づくり整備室長（建設課まちづくり整備室副室長）鳥羽学▼建設課まちづくり整備室長【建築担当】（建設課まちづくり整備室副室長【建築担当】）奥野雄一▼建設課長補佐【建設担当】（建設課長補佐【建設担当】）兼建設係長）舟橋守▼定期船課長補佐兼管理係長（定期船課長補佐）野呂哲也▼定期船課長補佐【運航業務担当】兼運航業務係長（定期船課運航業務係長）福田吉浩▼水道課長補佐（健康福祉課子育て支援室長兼社会福祉事務所子育て支援室長）河原光寿▼水道課長補佐【下水道担当】兼下水道係長（水道課下水道係長）清水弘光▼教育委員会生涯学習課長補佐兼社会教育係長（水道課長補佐）寺本由紀夫▼消防本部予防室長兼予防係長（消防本部予防室長）松井正裕▼消防本部予防室長補佐兼危険物係長（消防本部予防室予防係長）松村亘▼消防署副署長【通信担当】（消防本部予防室長補佐兼危険物係長）谷口由幸▼消防署長補佐兼警防係長兼通信指令係長【第一担当】（消防署救急係長【第一担当】）山本直也▼消防署長補佐兼警防係長兼通信指令係長【第二担当】（消防署警防係長兼通信指令係長【第二担当】）野村裕基

ご苦労さまでした
令和元年度退職者

▼企画財政課長 山下正樹▼総務課副参事 松村美佳▼総務課付副参事 斎藤貞之▼定期船課副参事 矢田和昭▼監査委員事務局長 清水奈美▼消防本部消防次長 鳥谷尾好一▼水道課工務係長 高見善久▼答志保育所長兼桃取保育所長 山下久美▼市民課 谷口愛▼子育て支援センター 川原ますみ▼子育て支援センター 奥野記衣▼おおぞら保育所 澤田美央▼おおぞら保育所 奥谷誠宏▼相差保育所 竹内きよみ（再任用退職）▼農水商工課 長谷川裕人▼定期船課 西村和久▼監査委員事務局 中村志織▼弘道小学校 津曲照代▼安楽島小学校 中村よし子▼鳥羽東中学校 野村いづみ▼中央共同調理場 岩井明子▼中央共同調理場 城山裕子▼健康福祉課 角谷侑亮（厚生労働省へ）



人間ドック・脳ドック

抽選結果のお知らせ

市民課保険年金係

☎ (25) 1148

抽選結果

抽選からドック受診まで

①当選したかたは、受診日が決まり次第、お知らせを送付します。直接病院への問い合わせはご遠慮ください。なお、5月受診のかたは、病院から送付される問診票などで受診日を確認してください。

※抽選にはずれたかたは、全員キャンセル待ちとなります。キャンセル待ちの順番も抽選で決定しましたが、発表は行いません。

②受診日は、抽選結果の順に優先的に決定しますが、病院などの調整の都合上、希望に添えないことがあります。都合の悪い場合はキャンセルとなりますので、ご了承ください。また、申込内容に変更がある場合や、受診のキャンセルについては、早めに市民課へ連絡してください。

③国民健康保険の資格を喪失したかた（後期高齢者医療制度のかたを除く）は、受診ができません。保険が変更になった場合は早急に手続きをしてください。

④当選したかたには、受診日の約3週間前に病院から問診票などが届きます。届いたら、受診日を必ず確認してください。例年、受診忘れのかたによるキャンセルがありますので必ず受診し、ドック事業の運営にご協力をお願いします。

注意事項

・伊勢赤十字病院の人間ドックの問診票には、『胃力メラ希望のかたは、病院へ連絡ください』とありますが、申し込みの際、胃力メラを希望されたかたは連絡不要です。

・市立伊勢総合病院の婦人科検診は、基本検診と同日に受診できない場合があります。

令和2年度国民健康保険事業 脳ドック 抽選結果

◆伊勢赤十字病院

定員 70 人

さ - 1	さ - 4	さ - 5	さ - 6	さ - 8	さ - 9
さ - 10	さ - 11	さ - 12	さ - 13	さ - 15	さ - 16
さ - 17	さ - 18	さ - 19	さ - 20	さ - 21	さ - 22
さ - 23	さ - 24	さ - 25	さ - 26	さ - 27	さ - 28
さ - 31	さ - 32	さ - 33	し - 1	し - 2	し - 3
し - 4	し - 6	す - 1	す - 2	す - 3	す - 4
せ - 2	せ - 4	せ - 5	せ - 6	せ - 7	せ - 8
せ - 9	せ - 10	せ - 11	せ - 12	そ - 1	そ - 2
そ - 3	そ - 4	そ - 5	そ - 6	そ - 8	そ - 9
や - 1	や - 3	や - 4	よ - 1	よ - 2	よ - 3
よ - 4	よ - 5	よ - 6	よ - 7	よ - 8	よ - 9
ん - 1	ん - 2	ん - 3	ん - 4		

◆市立伊勢総合病院

定員 30 人

た - 1	た - 5	た - 6	た - 7	た - 8	た - 9
た - 10	た - 12	た - 13	ち - 1	ち - 2	ち - 3
つ - 1	つ - 2	て - 2	て - 3	て - 4	て - 5
と - 1	と - 2	と - 3	と - 4	と - 5	と - 6
と - 7	と - 8	と - 9	と - 10	と - 11	る - 1

◆伊勢赤十字病院の人間ドック、市立伊勢総合病院の人間ドック、済生会松阪総合病院の脳ドックについては、申込人数が定員内であったことから、申し込まれたかたは、全員当選しました。

※新型コロナウイルス感染症の影響により、受診日や検査内容などが変更になる場合があります。

特定保健指導について

人間ドックの受診後、生活習慣の見直しの必要があると判定されたかたへは、健康福祉課より特定保健指導の案内が届きます。案内に沿って指導を受けてください。

また、案内通知後に電話で連絡をすることがありますのでご了承ください。

その他

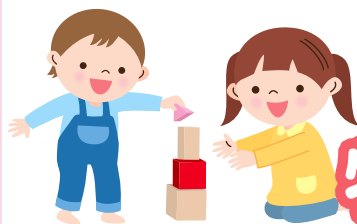
がん検診の結果が要精密検査となった場合、受診状況の確認のため、電話で連絡することがあります。



人間ドック・脳ドック申込状況

人間ドック		
病院	伊勢赤十字病院	市立伊勢総合病院
募集人員	240人	150人
申込者数	222人	129人

脳ドック			
病院	伊勢赤十字病院	市立伊勢総合病院	済生会松阪総合病院
募集人員	70人	30人	130人
申込者数	81人	34人	74人



児童扶養手当 特別児童扶養手当



健康福祉課子育て支援室 ☎ ㉔1184

障害福祉係 ☎ ㉔1183

児童扶養手当制度とは

父母の離婚などにより、父または母と生計を同じくしていない児童を育成している家庭（ひとり親家庭）などの生活の安定と自立を助け、児童の福祉の増進を図るための制度です。

受給できるかた

手当を受けることができるかたは、次の条件に当てはまる18歳に達する日以後の最初の3月31日までの間にある児童を監護している母や、児童を監護し生計を同じくする父または児童を養育しているかたです。

- ① 父母が婚姻を解消した児童
- ② 父または母が死亡した児童
- ③ 父または母が重度の障がい（国民年金の障がい等級1級程度）にある児童
- ④ 父または母の生死が明らかでない児童
- ⑤ 父または母から引き続き1年以上遺棄されている児童
- ⑥ 父または母が裁判所からのDV保護命令を受けた児童
- ⑦ 父または母が引き続き1年以上拘禁されている児童
- ⑧ 母の婚姻によらないで生まれた児童
- ⑨ 父母とも不明である児童

支給額（5月現在）

区分	全部支給	一部支給
児童1人	月額 43,160 円	月額 10,180 円～43,150 円
児童2人	上記金額に10,190 円加算	上記金額に5,100 円～10,180 円加算
児童3人以上	さらに6,110 円ずつ加算	さらに3,060 円～6,100 円ずつ加算

※支給には制限があり、請求者、配偶者および扶養義務者の所得や扶養家族などの数（税法上の人数）によって支給額が変動または停止する場合があります。

※扶養義務者とは、世帯分離に関わらず請求者と同居している父母兄弟姉妹など。

※なお、児童が身体または精神に中程度以上の障がいがある場合は、手続きにより20歳未満まで手当の支給延長が認められます。

受給できないかた

- ① 児童が日本国内に住所がないとき
- ② 児童が児童福祉施設に入所しているとき、または里親に委託されているとき
- ③ 児童が父または母の配偶者（内縁関係含む）に養育されているとき（父または母が障がいにある場合を除く）
- ④ 父、母または養育者が日本国内に住所がないとき

支払時期

それぞれ1月、3月、5月、7月、9月、11月（原則11日）に前月までの2か月分が口座振込で支払われます。

手続きに必要なもの（新規）

- ・新規認定請求書
- ・請求者と対象児童の戸籍謄本
- ・印鑑、請求者本人名義の預金通帳の写し、年金手帳の写し

- ・請求者、対象児童および扶養義務者の個人番号カードまたは通知カード
- ・その他、受給資格の種類に応じた追加していただく書類があります。

申請には、個人番号および本人確認が必要です。

くわしくは、健康福祉課子育て支援室へ問い合わせてください。

特別児童扶養手当制度とは

政令で定める程度の障がいのある20歳未満の児童の福祉の増進を図るための制度です。

受給できるかた

精神、身体または知的の障がいのある20歳未満の児童を監護している父または母

者（障がいの種類により異なりますが身体1級～3級、療育A～B1程度または診断書による自閉症や広汎性発達障害など）

受給できないかた

- ・児童が施設に入所している
- ・児童が障がいを理由とする公的年金を受給しているとき

支給額（5月現在）

区分	児童1人
1級	月額 52,500 円
2級	月額 34,970 円

※区分は、身体障害者手帳の等級とは異なります。

手続きに必要なもの（新規）

- ・新規認定請求書
- ・請求者と対象児童の戸籍謄本
- ・世帯全員の住民票の写し
- ・印鑑、通帳の写しまたは口座申出書

・特別児童扶養手当認定診断書（障がいの内容によっては、手帳の写しを提出することと診断書を省略できます）

申請には、個人番号および本人確認が必要です。

くわしくは、健康福祉課障害福祉係へ問い合わせてください。

幼児食相談

対象 1歳～1歳6か月のお子さんとその保護者

とき 6月3日(水) 午前10時～正午
午後 1時～2時

※個別対応で実施します。予約時に時間を設定させていただきます。

(1組30分程度)

ところ 保健福祉センターひだまり2階・ひだまりホール

内容 幼児食についての相談

申込期限 6月2日(火)

～ひだまり通信～

健康いいね!

申込・問合せ 健康福祉課健康係 ☎ 25 1146

健康係からの情報や募集案内をお知らせします。
みなさんの健康づくりに役立ててください。

お知らせ

新型コロナウイルス感染症緊急事態宣言が全国に発令されたことを受け、5月および6月中に実施を予定しておりました検診バスによる集団がん検診を延期させていただきます。

今後の日程は、広報とば、市ホームページ、とばメールでお知らせします。

延期となる集団がん検診

- ・胃がん検診
- ・乳がん検診 (マンモグラフィ・エコー)
- ・子宮頸がん検診



とばメール
登録サイトQRコード

風しん予防接種費用の一部を助成します

妊娠初期の妊婦が感染することによる赤ちゃんの先天性風しん症候群の発生を防ぐため、風しんの予防接種費用の一部を助成します。

対象者 鳥羽市に住民票があり、風しんの抗体検査の結果、抗体価が不十分であり、下記に該当するかた。

①妊娠を希望している女性

②妊婦や妊娠を希望している女性の配偶者などの同居者

※①②のうち、風しん (麻しん・風しん混合ワクチン含む) 予防接種2回接種歴のあるかたは対象外となります。

助成金額 接種費用の2分の1 (上限5,000円) (1人1回限り)

※負担した金額が上限に満たない場合は、接種された金額の助成となります。

助成対象となる予防接種 4月1日以降に接種した風しんワクチンまたはMRワクチン予防接種

申請方法 抗体価がわかる書類 (母子健康手帳・抗体検査結果など)、風しんまたはMR予防接種を受けたことがわかる領収書・通帳・印鑑を持参し、健康福祉課健康係へ申請してください。

※助成の対象外のかたや期間外に接種されたかたは助成対象となりませんので注意してください。

風しん抗体検査・予防接種

風しんの追加的対策として、特に抗体保有率が低い世代の男性に対して、令和4年3月31日まで無料で風しん抗体検査・定期予防接種を実施しています。抗体検査を受け、検査の結果十分な抗体価がないかたは、風しん定期予防接種の対象となります。

対象 昭和37年4月2日～昭和54年4月1日生まれの男性

- ・対象となるかたにはクーポン券を送付済みですが、お手元がない場合は健康福祉課健康係へ連絡してください。
- ・クーポン券は、全国の実施医療機関で使えます。また、抗体検査のクーポン券は健康診断などで使える場合もあるので、受診先に確認してください。
- ・風しん抗体検査・予防接種について、くわしくは厚生労働省ホームページをご覧ください。

伊勢市歯科休日応急診療所の利用について

歯科診療において日曜日・祝日にどうしても治療を受けたいときには、まずかかりつけの医療機関に電話をしてください。かかりつけの医療機関と連絡がとれないときは、伊勢市歯科休日応急診療所を利用してください。

ところ 伊勢市八日市場町13-1 (伊勢市福祉健康センター別棟1階)
伊勢市歯科休日応急診療所 ☎0596 ② 0829 (ファクス兼用)

診療日 日曜日・祝日、12月31日～1月3日

診療時間 午前10時～正午、午後1時～5時

※診療時間を過ぎると受け付けられませんので、早めに受診してください。特別警報発令時など気象状況により、臨時休診となることがありますので、受診前に確認してください。

令和2年度とわか健康マイレージとは

健康づくりをしてポイントをため、お得なカードを手に入れよう！

対象 20歳以上の市民のかた

実施期間 5月1日(金)～令和3年3月31日(水)

参加方法

①ポイント記録票を入手する

配布場所:健康福祉課健康係、市民課保険年金係
教育委員会生涯学習課窓口

②健康づくりの取り組みや対象事業に参加して 30ポイントためる(右図参照)

③三重とわか健康応援カードと引き換える

三重とわか健康応援カードは県内のマイレージ特典協力店で提示すると特典が受けられるカードです。特典については、県ホームページを確認してください。



県ホームページ
QRコード

ポイント対象内容	ポイント(P)数
健康づくりの目標を立てて取り組む 例) ●減塩に取り組む ●禁煙にチャレンジする ●ウォーキングをする ●毎食後歯磨きをする	1P×日数 (最大15P)
健診やがん検診を受診する ●健康診査・人間ドック ●胃がん検診 ●大腸がん検診 ●肺がん・結核健診 ●乳がん検診 ●子宮がん検診 ●前立腺がん検診 ●歯科検診	各5P (最大20P)
健康づくりに関する事業やイベントに参加する ●ひだまりフェスタ ●健康係実施の健康教室など(※) ●生涯学習講座(※) ●その他、内容によってポイント対象 (※)指定の事業のみ対象	各5P (最大20P)

交換期限 令和3年3月31日(水) **交換場所** 健康福祉課健康係

※新型コロナウイルス感染症拡大防止対策により、ポイント付与対象の事業が中止・延期になる場合があります。
また、緊急事態宣言発令中など外出自粛の呼びかけを行っている間は、ポイント記録票の配布を休止します。

この行動がよく分かるコトが鳥羽市内でも起こっています。[Let's Buy! とば] キャンペーンです。これは、新型コロナウイルスが猛威を振るうなか、鳥羽市内での消費活動を推進していくキャンペーン

今回のトバゴトコラムは、「投票」という言葉がキーワードです。少しイメージしづらいコトですが、実はわたしたちが「投票」して選ぶコトができるのは、選挙による「人だけ」ではありません。モノを買う「消費」という行動も立派な「投票」になります。この消費活動がお店の継続につながり、そこで働く人々を支える「応援」へとつながっていきます。そして、この投票(応援)によって生まれるコトは、全てがそのひととまちへの福祉(地域資源の充実、地域共生社会につながっていくのです。

今なお、非常に厳しい状況が続いておりますが、この厳しいなかで生まれた「Let's Buy! とば」の想いや考えかたは、今後の鳥羽市が目指す「地域共生社会」の財産にきつとなるでしょう。だからこそ、「Let's Buy! とば」の想いと言葉は、今後も途切れさせることなく鳥羽で大切にしていきたいですね。

キーワード
#消費は投票である
#Let's Buy! とば



Let's Buy! とば
キャンペーン

今なお、非常に厳しい状況が続いておりますが、この厳しいなかで生まれた「Let's Buy! とば」の想いや考えかたは、今後の鳥羽市が目指す「地域共生社会」の財産にきつとなるでしょう。だからこそ、「Let's Buy! とば」の想いと言葉は、今後も途切れさせることなく鳥羽で大切にしていきたいですね。

とばびと
活躍
プロジェクト

トバゴト

Vol.3



トバゴトQRコード

健康福祉課長寿介護係
(生活支援コーディネーター 杉浦徹)

☎ 25 1186

「災害時に避難する場所」 を確認しましょう

※くわしい説明は、
防災力 UP! 鳥羽
(19 ページ) を
ご覧ください。

総務課防災危機管理室 ☎ 251118

津波避難場所（津波から逃げるところ）

令和 2 年 5 月 1 日現在

地区	津波避難場所	海拔
小浜町	鳥羽グランドホテル(駐車場)	20 m
	湯快リゾート 鳥羽彩朝楽(駐車場)	23 m
	ガーデンヒルズ利平治(駐車場)	19 m
	旧小浜小学校 3 階 ※	16 m
堅神町 池上町 屋内町	鳥羽小学校 グラウンド	9 m
	鳥羽商船高専第 2 体育館 横広場	16 m
	あおぞら保育所 グラウンド	20 m
	裏萩山公園	40 m
鳥羽地区 鳥羽一丁目 鳥羽二丁目 鳥羽三丁目 鳥羽四丁目 鳥羽五丁目	美台集会所 第二公園	24 m
	城山公園	23 m
	日和山山頂公園	64 m
	旧鳥羽小学校 グラウンド	39 m
	ミキモト鳥羽工場敷地	30 m
	奥谷公園	15 m
	あしたば作業所	27 m
	鳥羽国際ホテル(駐車場)	30 m
	扇芳閣(駐車場)	36 m
	鳥羽高校 校庭	11 m
安楽島地区 安楽島町 高丘町 大明東町 大明西町	鳥羽東中学校 グラウンド	36 m
	桜ヶ丘緑地	27 m
	第 1 安楽島苑公園	46 m
	安楽島小学校 3 階 ※	22 m
	かんぽの宿鳥羽 駐車場	44 m
	てんぐ山	20 m
加茂地区 幸丘 船津町 若杉町 岩倉町 河内町 松尾町 白木町	加茂小学校 3 階 ※	14 m
	加茂中学校 3 階 ※	22 m
	鳥羽陽光苑敷地	27 m
	船津保育所グラウンド	21 m
	鳥羽市園芸センター敷地	38 m
	幸丘公園	15 m
	若杉町多目的広場	16 m
	隠殿岡第一公園	33 m

地区	津波避難場所	海拔
長岡地区 相模町 国崎町 畔蛸町 千賀町 堅子町	長岡中学校 屋上 ※	19 m
	神明神社境内	18 m
	リゾートヒルズ豊浜(駐車場)	16 m
	HOTEL CLOVER 風薫(駐車場)	28 m
	別館すずき(駐車場)	32 m
	民宿旅館 山川(駐車場)	26 m
	相差保育所(旧国崎小学校)グラウンド	33 m
	五感の宿 慶泉(駐車場)	40 m
	国崎保育所跡地	26 m
	御宿 瀬乃崎(駐車場)	26 m
鏡浦地区 石鏡町 今浦 本浦	旭分校跡地	28 m
	鏡浦小学校 グラウンド	12 m
	本浦老人憩の家前広場	12 m
	サン浦島 悠季の里(駐車場)	20 m
	与吉屋(駐車場)	44 m
	中山かき直売所(駐車場)	20 m
	今浦観音堂前広場	11 m
	石鏡公民館	22 m
	旧石鏡保育所グラウンド	25 m
	ホテル芭新萃(駐車場)	43 m
菅島町	和風旅館 新八屋(駐車場)	60 m
	菅島小学校 屋上 ※	20 m
桃取町	宮山	30 m
	天神山ゲートボール場	22 m
答志地区 答志 和具	八幡神社境内	12 m
	答志保育所 グラウンド	21 m
	つばき公園	18 m
	答志中学校 校庭	15 m
	首塚	50 m
神島町	神島保育所グラウンド	36 m
	八代神社境内	67 m
坂手町	旧坂手小学校 グラウンド	26 m
	林昌寺境内	10 m
合計		65 か所

表示は順不同

注) ※印は、建物の最上階や屋上などで、逃げ遅れた場合や避難するのに時間がかかる避難行動要支援者などのための場所です。できる限りそれ以外の津波避難場所など高台への避難をお勧めします。



ポイント

対応する災害を「洪水・高潮」「土砂災害」に分け、「どの災害のとき」に「どこへ逃げたら良いか」を明確に区分して表記しています。

風水害等避難所（台風や大雨などのときに逃げるところ）令和2年5月1日現在

地区	風水害等避難所	対応する災害		指定避難所
		洪水高潮	土砂災害	
小浜町	旧小浜小学校 2階以上 ※	○	○	○
堅神町 池上町 屋内町	鳥羽小学校	○	○	○
	堅神公民館			▲
	鳥羽商船高専 第2体育館	○	○	○
	あおぞら保育所	○	○	○
鳥羽地区	美台集会所	○		○
	あしたば作業所	○		○
	鳥羽市民文化会館	○	○	○
	戸田家	○	○	○
	NTT西日本鳥羽ビル		○	○
	JR東海鳥羽駅	○		
	近畿日本鉄道鳥羽駅	○		
安楽島地区	若竹集会所	○		○
	鳥羽高校 体育館	○	○	○
	鳥羽東中学校	○	○	○
	安楽島小学校	○	○	○
	かんぼの宿鳥羽	○	○	○
	鳥羽市武道館	○	○	○
	鳥羽市民体育館 2階 ※	○	○	○
	鳥羽シーサイドホテル	○	○	○
	安楽島公民館 2階 ※	○	○	○
	安楽島保育所	○	○	○
加茂地区	加茂小学校	○	○	○
	加茂中学校	○	○	○
	船津コミュニティセンター	○	○	○
	若杉公民館	○	○	○
	みどりが丘集会所	○	○	○
	河内公民館	○	○	○
	松尾公民館	○		○
	なごみ		○	○
	白木公民館	○		○

赤字で掲載している施設は警戒レベル3（避難準備・高齢者等避難開始）発令時に開設する避難所です。避難所開設の際は、とばメールや市ホームページ、市フェイスブック、ケーブルテレビの文字放送などでお知らせします。

地区	風水害等避難所	対応する災害		指定避難所
		洪水高潮	土砂災害	
長岡地区	長岡中学校	○	○	○
	相差保育所（旧国崎小学校 2階）※	○	○	○
	弘道小学校	○	○	○
	千賀公民館 2階 ※	○	○	○
	旧堅子公民館 2階 ※	○	○	○
	鳥羽磯部漁協相差支所女性等活動拠点施設	○	○	○
鏡浦地区	鏡浦小学校	○	○	○
	石鏡公民館	○		○
	本浦公民館	○	○	○
	今浦老人憩の家	○	○	○
菅島町	菅島小学校	○	○	○
	菅島コミュニティアリーナ	○	○	○
桃取町	旧桃取小学校 2階以上（保育所側）※	○	○	○
	桃取コミュニティセンター	○		○
	桃取健康管理センター		○	○
答志地区	答志保育所	○		○
	答志中学校 2階（体育館側）※	○	○	○
	答志コミュニティセンター	○		○
	答志コミュニティアリーナ 2階 ※	○	○	○
	答志小学校	○	○	○
	答志和具コミュニティセンター	○		○
神島町	神島開発総合センター 2階以上 ※	○	○	○
坂手町	坂手公民館	○		○
	坂手コミュニティアリーナ	○	○	○
	坂手診療所 1階待合室	○	○	
坂手連絡所 2階 ※			○	
合計		52 か所	43 か所	53 か所

表示は順不同

- 注1) ▲印の場所は、緊急的に避難する場所には適していません。状況により、生活を送るための避難所として運用します。
- 注2) ※印は、土砂災害警戒区域などを考慮し、より安全に避難できるよう、「2階以上」などと指定しています。
- 注3) 福祉避難所は「鳥羽市障がい者福祉センターゆめぱー」「特別養護老人ホーム 鳥羽陽光苑」「特別養護老人ホーム あらしま苑」です。
- 各避難所から要請がある場合、施設が受け入れ可能となり次第、開設します。

元気でいきいきと暮らすために

お元気日常生活チェック 提出のお願い

健康福祉課地域包括支援センター

☎ 25 1182

市の介護保険の要支援・要介護認定率は80代になると大幅に上がっています。そのため、その前の段階である75歳のかたを対象に「お元気日常生活チェック」を郵送し、普段の心身機能・生活機能を確認します。早期に介護予防の取り組みを始めることにより、いつまでも元気で暮らせることを目標とします。

介護予防の取り組みとしては、心身や生活機能低下に合わせ運動・口腔・栄養の状態を改善するサービスを利用することができます。

運動のサービに参加されたかたからは「家事がしやすくなった」「バスに乗って出かけられるようになった」などの感想をいただきました。対象のかたには参加をお勧めします。

No.	質問項目	はい	いいえ
1	バスや電車で1人で外出していますか	はい	いいえ
2	日用品の買い物をしていますか	はい	いいえ
3	預貯金の出し入れをしていますか	はい	いいえ
4	友人の家を訪ねていますか	はい	いいえ
5	家族や友人の相談にのっていますか	はい	いいえ
6	階段を手すりや壁をつたわずに昇っていますか	はい	いいえ
7	椅子に座った状態から何もつかまらずに立ち上がっていますか	はい	いいえ
8	15分位続けて歩いていますか	はい	いいえ
9	この1年間に転んだことがありますか	はい	いいえ
10	転倒に対する不安は大きいですか	はい	いいえ
11	6か月間で2〜3kg以上の体重減少がありましたか	はい	いいえ

お元気日常生活チェック(一部抜粋)

6月19日(金)までに
同封の返信用封筒で
回答を返送してください。

お元気くらぶメニュー

運動機能に低下がみられたかた

お元気くらぶ(運動)

通所型：毎週火曜日(6か月間)



栄養状態の改善が必要なかた

お元気くらぶ(栄養)

通所・訪問型：月1回(3か月間)

お口の機能に低下がみられたかた

お元気くらぶ(口腔)

通所・訪問型：月1回(3か月間)

どの教室も
参加費無料です



新型コロナウイルス感染症について高齢者として気を付けたいポイント

自宅でできる簡単な運動

〈もも上げ〉

ゆっくりと左右20回ずつ

- ①姿勢よく座ります
- ②上半身が後ろに倒れないようにゆっくり上げ、ゆっくり下げます



〈ひざ伸ばし〉

ゆっくりと左右20回ずつ

- ①姿勢よく座ります
- ②上半身が後ろに倒れないようにつま先は天井へ向けます



生活不活発になって
いませんか？

糖尿病、心疾患など基礎疾患をお持ちのかたは、感染症が重症化しやすいといわれますので十分注意してください。

一方、感染をおそれるあまり、外出や活動を控えすぎて動かないこと(生活不活発)により身体や頭の動きが低下してしまいかたがみえます。それにより、歩くことや身の回りのことが行いにくくなり、疲れやすい虚弱な体になります。

なってしまいます。元気を保つために次のことを心がけましょう。

- ①健康なお口で栄養ある食事をしっかりと食べる
- ②体を動かす機会を持つ
- ③人とのつながり・支え合いを大切に

感染症予防のため人との接触は極力控える必要がありますので、電話やメールの活用がおすすめです。
感染症予防による自粛生活期間中であっても、自宅でできる簡単な運動の紹介をします。

中村欣一郎市長の

山椒は小粒でも…

Vol.33

今、一人ひとりが
できること…



4月16日、新型コロナウイルス感染症対策の特別措置法に基づき「緊急事態宣言」が全国に発令されました。

市民のみなさんにおかれましては、刻一刻と状況が変化

する中で、日ごとに不安が募り、不便な生活を送られている

ことと思いますが、感染拡大阻止の観点から、ご自身だけ

でなく、大切なご家族、地域を守るため、不要不急の外出

をお控えください。そして、引き続き、こまめな手洗いやう

がい、咳エチケットのほか、3つの密を避けてください。人と

人との間隔を開けるなど、一人ひとりができる対策を徹底

していただきますようお願いいたします。

また、感染されたかたや事業所、地域を特定しようとする何気ない会話やSNSなどで発信することが、デマや誹謗中傷につながってしまう世の中です。人権侵害につながる

基づいた冷静な行動をお願いいたします。

もしかしたら、明日にはご自身や大切なご家族に起こりうる事態だと考えてみてください。

鳥羽市では、ホームページやフェイスブックでも情報発信をしていますので「ご覧ください。間もなくゴールデンウィークを迎えます。例年であれば、

鳥羽のまちもたくさんの方の観光客でにぎわい、市民のみなさんも旅行に出かけたり、遠方に住むご親族が帰省されたりすることを楽しみにされること

と思います。

現在、鳥羽市において感染症患者は確認されておりませんが、近隣の自治体で感染情報公表されており、県外に在住するかと同じ場所でごすうちに感染してしまう事例が多く確認されています。

本市でも感染者が確認されるかどうかの瀬戸際にあります。

その中でも、離島におきましては、高齢者が多いこともあり、一旦、感染症患者が発生すると、患者の搬送や診療の限界、唯一の公共交通である定期船内での濃厚接触などが考えられ、島内での感染が急速に広がると危惧しております。

こうした状況の中で、4月21日には鳥羽市への「不要不急の往来」、「釣り」、「帰省」をご遠慮いただくように市外のかた向けに周知いたしました。ご親族の帰省を楽しみにされていたみなさんには、大変心苦しいのですが、ご理解とご協力をお願いいたします。

今後とも国・県の感染症拡大防止対策や緊急経済対策などの情報は速やかにお知らせするとともに、市としても全力で対策を講じていきます。感染拡大防止を第一にオール鳥羽でこの難局を乗り越えましょう。

市フェイスブック
URL <https://www.facebook.com/toba.city/>



市ホームページ
URL <https://www.city.toba.mie.jp/top.html>



Vol.192

教育委員会生涯学習課

☎ 25 1268

憲法週間

日本国憲法の基本理念のひとつに「基本的人権の尊重」があります。昭和22年、当時の文部省が、中学校1年生用の教科書として発行した「あたらしい憲法のはなし」という冊子の中で、基本的人権の尊重について、次のように分かりやすく書かれています。

『国民の基本的人権は、これまでもよく考えられていたもので、憲法第97条は、おごりかなことばで、この基本的人権は、人間がながいあいだ力をつくしてえたものであり、これまでもいろいろのことにであつてきたえあげられたものであるから、これからもけつして侵すことのできない永久の権利であると記しております。』

この文章は、人類が長い年月をかけてようやく獲得した

基本的人権を守り続けなければならぬという強い意志を表しています。また、「みなさん、あたらしい憲法ができまして」という語りかけで始まるこの冊子からは、あたらしい憲法への期待や希望が感じられます。

5月3日は憲法記念日です。「日本国憲法が施行されたことを記念し、国の成長を期待する」という趣旨で定められた祝日です。法務省では、毎年5月1日～7日を「憲法週間」と定め、裁判所や弁護士とも協力の上、憲法の精神や司法の機能を国民に理解してもらうための取り組みを行っています。それらを通して、日本国憲法の意義を再確認する絶好の機会であると位置づけています。

さて、わたしたちは日常生活で、お互いの人権を十分に尊重しあっているでしょうか。誰もが自分らしく安心できる社会を築いていくためには、一人ひとりが人権を尊重することの重要性を正しく理解するとともに、自分の権利と同じように他人の権利も認め合うことが大切です。この憲法週間を機会に、基本的人権の尊重について考えてみましょう。



3月27日、鳥羽マルシェで和具浦産エコラベル認証（MEL 認証）ワカメの一般販売開始のセレモニーが行われました。

鳥羽磯部漁業協同組合代表理事の永富洋一組合長は「エコラベルがワカメで認証されたのは世界初のこと。これをきっかけに和具浦のワカメの味を多くのかたに知ってもらいたい」と話しました。

セレモニー後に試食会も行われ、ワカメを食べたお客さんは「歯ごたえが良く味も濃くておいしかった」と感想を話してくれました。

エコラベルワカメがマルシェで初売り



4月2日、新型コロナウイルス感染症予防に役立てて欲しいと鳥羽青年会議所から消毒用アルコール製剤を寄贈していただきました。

奥村一仁理事長は「事業も自粛せざるを得ない状況で何ができるのかを考えた結果寄贈に至った。鳥羽の未来を担う子どもたちの笑顔のために使っていただきたい」と思いを話してくれました。

アルコール製剤は鳥羽青年会議所のメンバーにより学校、保育所、放課後児童クラブへ届けられました。

アルコール製剤を寄贈していただきました



3月30日、絵本作家であそび作家の浦中こういちさんが市長室を訪れ、幼児の造形遊びを紹介する書籍「1年中作れる! 0~5歳児の製作・造形あそび」を寄贈していただきました。

著書の中で、市内5か所の保育所で行った木育教室での木のメダルやぽっくり作りの様子も紹介されており、そのお礼として本を寄贈していただくことになりました。

中村市長は「有効に活用したい」とお礼を述べ、浦中さんは「子どもたちのやってみようという気持ちや可能性を引き出すきっかけになれば」と話しました。

あそびの本を寄贈していただきました



3月30日、市教育委員会は、小説『潮騒』執筆のため神島を訪れた三島由紀夫と神島の人々との交流や、神島を愛した三島の想いを後世に伝えるため、図録「三島由紀夫と神島 - 『潮騒』をめぐる人々」を刊行しました。

この図録では、三島と神島灯台の人々との書簡の写真や、神島で撮影された三島の写真や三島が記した神島に関するエッセイなどがまとめられています。

市内では図書館でご覧いただけます。

三島由紀夫と神島の図録完成

どこへ避難すればいいの？

「災害時に避難する場所」には、**風水害等避難所**と**津波避難場所**があります。しかし、市が指定する場所にとらわれることなく、より安全な場所があれば、そちらに避難しましょう。また、地震などが発生したとき、がけ崩れなどで道路が通れなくなる可能性があります。普段から住み慣れた町でも、避難先までの道のりを確認しておきましょう。

14・15ページの「災害時に避難する場所」は、すぐに確認できるように抜き取り、保管しておきましょう。（市では、災害時に避難する場所の指定基準を設け、施設の耐震性や土砂災害の危険性などを考慮し随時見直しを加えています）

風水害等避難所とは

台風などにより風水害が発生したときに、**洪水や土砂災害などから避難するための施設**です。市が発令する警戒レベル3（避難準備・高齢者等避難開始）、警戒レベル4（避難勧告）などに伴い開設されます。



津波避難場所とは

地震が発生したときに**津波からまず避難するための場所**です。津波が予想される場合や津波警報などが発表されたときは、呼びかけを待たず、すぐに津波避難場所などの高いところへ避難してください。

指定避難所とは

災害の危険性があり避難した住民のかたが、災害の危険性がなくなるまで必要な期間滞在したり、災害により自宅へ戻れなくなった住民のかたなどが一時的に滞在したりすることを目的とした施設のことです。

●避難所における新型コロナウイルス感染症対策について

各自でできる対策をお願いします

- ・避難所に避難する際は、マスクなどを着用しましょう。
- ・マスクがない場合は、タオルや手ぬぐいなど、口を覆えるもので代用しましょう。
- ・非常用持ち出し袋に感染症対策グッズを追加しておきましょう。

避難先の検討をお願いします

- ・安全な場所を確保できる場合は、自宅内の安全な場所での避難を検討しましょう。
- ・場合によっては、ホテルや親戚・友人の家などの避難先を検討しましょう。

子どもは戸外に出掛ける
とその興味はより広がり、
木や草、虫、水、風、砂など
大人が気に留めないものに
まで、駆け寄っていきます。
大人はケガをしないか心配
で、後を追いかけて「ダメ」と
子どもの動きをとめてしま
うかもしれません。ですが、

ある時、子育て支援セン
ターに遊びに来てくれたお
母さんが「じつと遊んでくれ
なくて」と困り顔になりな
がら、子どもの後ろを追っ
かけていました。様子を見
ていると、その子はお母さん
の思いとは裏腹に、「ニコニコ
嬉しそうにあちこち気にな
った所に行つては遊んでいま
す。」「お片付けしてから」と
いうお母さんの声も聞こえ
ていないのか遊びに夢中
です。どのご家庭でも同じよ
うな経験があるかもしれま
せんね。

子どもたちは「自分で見たい」「知りたい」「触りたい」という気持ちでいっぱいです。その『好奇心』は生きていく力です。自分の力で周りの世界がどうなっているのかを知り、理解していくことが大切です。

見守る大人は大変ですが、危険なことでない限り、なるべくやりたいようにしてあげることがとても大切です。子どもの行動全てが成長過程の大切な学びにつながるの、あたたかく見守ってあげられるといいですね。



一人一人が備えてこ！
防災力UP！鳥羽

総務課防災危機管理室

☎ (25) 1118

vol.83

Vol.54



見たい・知りたい・触りたい

みんなで子育て
だっこでほっと

子育て支援センター
☎ (25) 7225



すこやかに
とばっこげんきつこ

おみらむい 絵

vol.162

5月5日(火・祝)はこどもの日です。ちまきやかし
わ餅を食べたりして、子どもたちの健康と成長を願って
楽しく過ごしたいですね。(新型コロナウイルス感染症
の拡大防止対策のため、今年は鳥羽水族館と海の博物館
でのこいのぼりの展示をしております)

KIDS PHOTOGRAPH

やんちゃっこ あまえっこ

満1歳になる元気なお子さんの写真(デジカメ画像可)に25文字以内のコメント
を添えて、広報情報係へお送りください。メールでも受け付けています。

✉ koho@city.toba.lg.jp



ありさ 安里桜 ちゃん

平成31年4月11日生まれ(安楽島町)

ありさちゃん1さいおめでとう
パパもママもありさがだいすきだよ



いぶき 中村 伊吹 くん

令和元年5月27日生まれ(船津町)

離乳食もしっかり食べて
どんどん成長していくね!



すずあ 寺本 涼彩 ちゃん

令和元年5月2日生まれ(石鏡町)

家族皆の宝物です



すばる 阿部 昂 くん

平成31年4月16日生まれ(安楽島町)

1歳おめでとう! これからもたく
さんの「出来た」を見せてね♡



書道

◆高尾 紫岳 選

中村 美加代さん



文字のバランスは良いと思います
が、これからは筆圧にも注意して書いて
みてください。

小野田 木綿子さん



よく書けていますが、「間」で門構え
に対して「日」の大きさに注意してく
ださい。



新刊情報

- 一般書**
- 『三兄弟の僕らは』 小路幸也
『緋色の残響』 長岡弘樹
『グスノキの番人』 東野圭吾
『東京ホロウアウト』 福田和代
『見抜く力』 長南武
『季節の花おりがみ』 マーブプランニング
『アナザー1964』 稲泉連 ほか
- 児童書**
- 『オオカミの時間』 三田村信行
『おいで、アラスカ!』 アンナ・ウォルツ
『かふんとみつ』 飯野和好
『とりあえずありがとう』 五味太郎
『チェス』 伝承遊びを伝える会
『なぜ僕らは働くのか』 池上彰 ほか

library news

図書館だより
市立図書館 ☎ 4555

5 May 2020 図書カレンダー

Sun	Mon	Tue	Wed	Thu	Fri	Sat
					1	2
3	4	5	6	7	8	9
10	11	12	13	14	15	16
17	18	19	20	21	22	23
24	25	26	27	28	29	30
31						

6 June 2020 図書カレンダー

Sun	Mon	Tue	Wed	Thu	Fri	Sat
	1	2	3	4	5	6
7	8	9	10	11	12	13
14	15	16	17	18	19	20
21	22	23	24	25	26	27
28	29	30				

開館時間 午前10時～午後6時



休館日

★4月23日(木)～5月12日(火)
は「こどもの読書週間」です。
5月17日(日)までおすすめ本の展示を行っています。



●新型コロナウイルス感染拡大防止のための臨時休館のお知らせ
5月6日(水・振)まで臨時休館します。
休館中の返却は、玄関入口の右側にある「ブックポスト」に入れていただくか、開館後1週間以内に返却ください。DVD・CDは、破損するおそれがあるため、5月7日(木)以降に窓口で返却してください。
ご不便をおかけしますが、ご理解、ご協力をお願いします。
●5月より休館日・開館時間が変わります
図書館をより多くのかたに活用していただけるよう、月曜日の定休日をなくし、開館時間を午前10時から午後6時までに変更します。
休館日は整理休館日・蔵書点検期間・年末年始になります。(※図書館カレンダーにて確認してください)

●連絡所でも本の貸出・返却ができます
取扱連絡所 坂手・加茂・鏡浦・長岡・桃取・答志・菅島・神島
連絡所で貸出の場合
①連絡所での申し込み
所定の「貸出申込書」に必要事項を記入してください。
②インターネットからの申し込み
自宅のパソコンや携帯電話などから図書館が所蔵している本や雑誌の予約ができます。
(※パスワード登録必要)
①または②の方法により受付後、貸出可能となれば、連絡します。連絡所で受け取ってください。
連絡所で返却の場合
返却される本を封筒または袋などに入れてください。「鳥羽市立図書館」の宛名と返送されるかたの氏名・本の冊数を記入して、連絡所へ持参してください。直接図書館へ返却しても大丈夫です。
※図書館の本を借りるには、鳥羽市立図書館利用登録が必要となります。未登録のかたは、申請時に本人確認書類(免許証・健康保険証など)が必要となります。事前に問い合わせてください。



行政チャンネルとは番組案内

デジタル 123 ch



- 内閣府 政府広報番組 (約30分) ～5月31日(日)
「徳光&木佐の知りたいニッポン!」～巧妙化する手口! 家族の絆で特殊詐欺をブロック～
放送時間 午前10時、午後3時、7時～ ※体操番組終了後に放送
- 鳥羽健康づくり体操 (約10分)
放送時間 午前7時、午後1時、7時～
- 健康ウォーキング&みんなと☆ばーがー体操 (約8分)
放送時間 午前9時、11時、午後5時～
- 元気づくりソング (約5分)
放送時間 午前8時、10時、正午、午後3時～

上記以外の時間は文字情報を繰り返し放送します。番組内容については広報情報係(☎ 29 1102)、加入申し込みについては㈱ZTV伊勢放送局(☎ 0120-222-505)へ問い合わせてください。

鳥羽市立図書館所蔵資料や行事が検索できます。

URL <https://library.city.toba.mie.jp/WebOpac/webopac/inform.do>



暮らしの情報

5月1日～

お知らせ

5月1日から
景観行政団体へ移行します

建設課まちづくり整備室

☎ 1177

市域全体が伊勢志摩国立公園に指定され、伊勢志摩スカイラインやパールロードからは美しい海の景観を眺めることができ、のりや牡蠣^{かき}いかだの養殖風景、海女の住む漁村集落、旧城下町周辺にみられる歴史的まちなみなど貴重な景観が存在しているのが鳥羽市の特徴です。

これらの景観を後世に継承していくためには、市独自の景観に対する取り組みが必要であることから、市の景観特性を生かした「鳥羽市」らしい景観づくりを進めていくため、



広報とばに掲載された写真を差し上げます。
ご希望のかたは、総務課広報情報係まで。

三重県との協議を経て、5月1日(金)から景観法に基づく景観行政団体となります。

景観行政団体とは

景観法に基づき、良好な景観の保全・形成を図るなど、景観行政を担う自治体のことです。景観行政団体になり景観計画を策定することで、建築物の色彩やデザインの規制誘導など、市の権限で景観施策の推進を図ることが可能となります。

景観法に基づく届け出

景観行政団体への移行に伴い、景観法に基づき市内で行われる大規模な建築物の建築などについて、5月1日から届出先が三重県から鳥羽市へと変わります。

高校生通学費等補助金制度
の見直しについて

教育委員会総務課

☎ 1262

高校生通学費等補助制度について、次の指針により補助対象者を変更します。

補助制度継続の指針

- ①鳥羽高校の活性化・存続の支援
- ②通学費が高額になる離島高校生などへの支援

対象となるかた

- ①市内在住で、鳥羽高校に通学する生徒の保護者(補助率1/2)

- ②離島に住所を有し、市営定期船による通学、もしくは下宿をする高校生などの保護者(補助率1/4)

交付対象期間

4月1日～令和3年3月31日

注意事項

通学費補助の申請には、対象期間の定期券の写しを取り、申請時まで必ず保管してください。

JR、近鉄などの鉄道利用では、定期券の写しを取り忘れた場合、あとからは購入した証明がありませんので、注意してください。

※申請時期や申請方法については、後日「広報とば」でお知らせします。

市税納付の猶予について

税務課特別滞納整理係

☎ 1136

管理収納係

☎ 1132

新型コロナウイルス感染症の影響により収入が減少したり事業に著しい損失を受けたなどの事情で市税の納付が困難となられたかたは、納税が猶予される場合があります。

納税の猶予が認められると、猶予期間中の延滞金の全部または一部が免除されます。くわしくは、税務課に問い合わせてください。

集団予防接種によりB型肝炎ウイルスに持続感染された方へ 一人で悩まずに無料個別相談会をご利用ください

B型肝炎
給付金ついて

無料個別相談会

を行います。

日程・会場

6/19
(金)

いせ市民活動センター
北館 いせシティプラザ
2階会議室B

完全
予約制

☎ 0120-013-621

(ご予約受付時間) 平日9:00~18:00

個別相談なので、他の方と
顔を合わせることはありません。

対象者 昭和16年7月2日～
昭和63年1月27日生まれ

※ご遺族の方も
給付金請求
できます

給付金 50万円～
3,600万円

※病態に応じ
て給付金等の
内容が異なります

着手金・相談料 無料
成功報酬制
※訴訟実費別途



弁護士法人 弁護士 聖庭亨一「あいば こういち」東京弁護士会所属 登録番号35029
プレシャス総合法律会計事務所

東京都新宿区四谷4-3 福屋ビル6-A 【営業時間】 平日 9:00～18:00
TEL 03-5363-6333 E-mail: info@precious-law.jp
FAX 03-5363-6334 http://precious-law.jp/

無料電話相談も
同時受付中! お気軽にお電話下さい。

広告

5月1日～

information

全国一斉情報伝達試験

総務課防災危機管理室

☎ 25 1118

市では、地震・津波や武力攻撃などの発生時に備え、情報伝達試験を行います。この試験は、全国瞬時警報システム（Jアラート）を用いた試験で、鳥羽市以外の地域でもさまざまな手段を用いて情報伝達試験が行われます。

※Jアラートとは、地震・津波や武力攻撃などの緊急情報を、国から人工衛星などを通じて瞬時に伝えるシステムです。

とき 5月20日(水) 午前11時ごろ

試験内容

①防災行政無線での放送（防災行政無線の放送は防災ラジオでも受信します）

②とばメールでの配信

①・②ともに「これは、テストです」という内容が流れます。

都市計画案の縦覧について

建設課まちづくり整備室

☎ 25 1175

鳥羽都市計画・都市計画区域の整備、開発、保全の方針の変更について、都市計画案の縦覧を行います。

期間 5月15日(金)～29日(金)

縦覧場所 三重県土整備部都市政策課（県庁内）または市建設課

※縦覧期間内であれば、三重県知事

あて（〒514-8570 津市広明町13 三重県土整備部都市政策課）に意見書を提出することができます。

狩猟免許を取得しませんか

狩猟免許を取得しませんか

農水商工課農林係

☎ 25 1231

初心者狩猟免許取得予備講習会

とき ①6月20日(土)②7月12日(日)

ところ メッセウイングみえ

定員 各80人

受講料 三重県猟友会会員以外

1万3000円

三重県猟友会会員 5000円

申込期限 ①6月5日(金)②6月26日(金)

問合せ先 一般社団法人三重県猟友会（☎059-1228-0923）

※市獣害対策協議会による予備講習会費用の助成があります。（先着10人）

狩猟免許試験

とき ①7月4日(土)②7月30日(木)③8月30日(日)

ところ 三重県農業大学校

試験科目 網猟・わな猟・第1種銃

猟・第2種銃猟（8月30日(日)はわな

猟・第1種銃猟のみ）

受験手数料 一般 5200円

一部免除者 3900円

申込期限 ①6月24日(水)②7月20日(月)③8月20日(木)

問合せ先 三重県伊勢農林水産事務所森林・林業室（☎0596-275172）

大型連休中の受付日

環境課資源リサイクル係

大型連休中の受付日

☎ 25 1149

大型連休期間中のごみ処理施設などの受付日程は次のとおりです。

受付日程表

	ごみの持ち込み	リサイクルごみの持ち込み	し尿のくみ取り 浄化槽清掃
施設・事業者	やまだ エコセンター	鳥羽市 リサイクルパーク	株式会社鳥羽産業
問い合わせ先	☎ 0599 56 0530	☎ 25 9200	☎ 25 2807
5月1日(金)	8:30～16:00	9:00～16:00	9:00～16:00
2日(土)	休み	9:00～16:00	
3日(日・祝)	8:30～16:00		
4日(月・祝)	休み	休み	休み
5日(火・祝)	8:30～16:00		
6日(水・振)	休み	9:00～16:00	

宝くじ公式サイトで宝くじを購入できるようにしました！

宝くじ公式サイトはコチラから



お得な特典、便利なサービスいろいろ！宝くじ公式サイト会員登録ステップ

STEP1

「宝くじ公式サイト」を検索！メールアドレスの登録（仮登録）

「宝くじ公式サイト」を検索して、宝くじ公式サイトの新規会員登録ページでメールアドレスを登録（仮登録）します。

STEP2 会員情報の入力（会員登録）

- 入力いただいたメールアドレス宛に、メールが届きます。
- メールに記載されている会員登録用のURLをクリックします。
- 画面に従って、氏名や生年月日等の情報を入力いただくと新規会員登録が完了します。

宝くじ売り場でポイントをためる/つかうための手続きは以上で完了

宝くじ公式サイトでのネット購入をご利用の方は、引き続き次のSTEP3の手続きをお願いします。

STEP3 決済情報の入力

ネット購入をご利用される方は、宝くじを購入するための「クレジットカード情報」および「当せん金のお受け取りに利用する「口座情報」をご登録ください。

以上で、カンタン・便利な宝くじの「ネット購入」がご利用いただけるようになります！

本件に関するお問い合わせ先

宝くじコールセンター TEL 0570-01-1192（ナビダイヤル 有料） TEL 011-330-0777（有料）
受付時間 10:30～18:30（土・日・祝日、年末年始を除く）※電話番号を十分ご確認の上、おかけ間違いのないようお願いいたします。

暮らしの情報

5月1日～

合併処理浄化槽を
設置しませんか

環境課環境保全係

☎ 1147

生活雑排水も合わせて処理できる
合併処理浄化槽への転換を促進する
ため、設置費用の一部を補助しま
す。

●事業所

対象地域 妙慶川流入区域

対象建物 事業を目的とした建物ま

たは店舗を併用した住宅で、専ら事
業の用に供する部分が延べ床面積の
2分の1以上であるもの

募集基数 1基（申込多数の場合は
抽選）

事業所の浄化槽補助金額一覧表（限度額）

人槽 区分	単独浄化槽から 合併処理浄化槽へ転換			くみ取り便槽から 合併処理浄化槽へ 転換	
	設置費	撤去費	配管費	設置費	配管費
5人槽	332,000円	90,000円	60,000円	332,000円	60,000円
6～7人槽	414,000円			414,000円	
8人槽 以上	548,000円			548,000円	

※浄化槽の新設は対象外です。

●住宅

対象地域 市内全域（下水道が整備
された相差町、畔蛸町を除く）

対象建物 居住を目的とした住宅ま
たは店舗を併用した住宅で、専ら居
住の用に供する部分が延べ床面積の
2分の1以上であるもの

対象となるケース

- ・住宅（単独処理浄化槽またはくみ
取り便槽が既設されているもの）を
リフォームし、同時に合併処理浄化
槽へ転換する場合（空き家を含む）
- ・賃貸住宅の単独処理浄化槽または
くみ取り便槽を、貸主の同意を得
て、借主が合併処理浄化槽へ転換す
る場合

住宅の浄化槽設置整備事業補助金額一覧表（限度額）

人槽区分	単独処理浄化槽から 合併処理浄化槽へ転換			くみ取り便槽 から合併処理 浄化槽へ転換
	設置費	撤去費	配管費	設置費
5人槽	332,000円	90,000円	60,000円	332,000円
7人槽	414,000円			414,000円
10人槽	548,000円			548,000円

※令和2年度より、対象ケースの変更に伴い、様式を一部変
更しています。くわしくは、市ホームページをご覧ください。
※浄化槽の新設は対象外です。

事業所・住宅用共通

対象浄化槽 BOD除去率90%以
上、放流水中のBODが20mg/l以
下の機能を有するもの。

※BOD・・・生物化学的酸素要求
量（汚濁の程度を示し、水中の有機
物が微生物の働きによって分解され
るときに消費される酸素の量）

申請期限 令和3年2月28日
設置完了期限 令和3年3月31日

申込方法 所定の申込用紙により環
境課へ申し込んでください。なお、
申込書類は、環境課で配布するほ
か、市ホームページからもダウン
ロードできます。



【事業所用】



【住宅用】

市指定ごみ袋配布の延期

環境課資源リサイクル係

☎ 1149

毎年5月上旬から一定の要件に該
当する世帯のかたに市指定ごみ袋を
配布しています。

新型コロナウイルス感染症予防対
策として申請時の窓口における混雑
を避けるため、市指定ごみ袋の配布
を延期します。配布時期について
は、あらためて広報とばにてお知ら
せします。

学習塾 やま安

TEL 26-4773
鳥羽教室・答志教室

中学生 数・英・理（主に計算）
小学生 算・国（答志教室のみ）

生徒募集!! 都合のつく限り送迎します!

いつでもお気軽に無料体験にお越しください。

浄化槽・リフォーム・外構工事
—どんなことでもご相談下さい。—

補助金申請の今年度分の受け付けがはじまります。

各市町とも補助金予算に制限がありますので、お早めにお申し込み下さい!

修理するよりも今がチャンス

浄化槽 70%OFF

*補助金使用（申請代行料別途）
*補助対象地域外もあります。

メーカー価格 5人槽
748,000円を今なら 220,000円

メーカー価格 7人槽
945,000円を今なら 280,000円

三重設備
三重ハウス不動産販売・三重ハウス
TEL (0599) 25-3661
●建設業三重県知事許可(般29)第 9559号
●宅地建物取引業 三重県知事許可(5)第 2594号 TEL (090) 3386-5122

リフォームローン
無担保で 500万円まで

5月1日～

information

サンタバーバラ市 中学生派遣事業の中止について

市国際交流協会
(市民課人権・市民交流係内)

☎(25) 11126

市国際交流協会では、毎年、姉妹都市アメリカ・サンタバーバラ市への中学生派遣事業を行っています。が、新型コロナウイルス感染症の世界的な拡大を受け、派遣団の健康と安全面を考慮した結果、本年度は事業を中止させていただきます。

軽自動車税(種別割)の 減免申請について

税務課市民税係

☎(25) 11134

身体障がい者のかたなどの軽自動車税(種別割)の減免申請を次のとおり受け付けます。

受付場所 税務課窓口または各連絡所

受付期限 6月1日(月)

必要書類 運転免許証、障害者手帳、令和2年度軽自動車税(種別割)納税通知書、印鑑、個人番号の確認できる資料など(郵送の場合は確認資料の写しを同封してください)

代理人による申請の場合には次のすべてが必要です。

- ①委任状②代理人の運転免許証など
- ③申請者のマイナンバーカードまたは通知カードの写し

なお、4月に軽自動車税(種別割)減免現況報告書を提出されたかたで、納税通知書に減免の案内が同封されていないかたは、申請不要です。

※減免を受けられるのは、身体障がい者などのかた一人につき、普通自動車か軽自動車のいずれか1台です。

ゴーヤの苗を無料配布します

環境課環境保全係

☎(25) 11147

夏場のエアコンなどの節電に効果のある「みどりのカーテン」設置を推進するため、ゴーヤの苗を配布します。希望するかたは、環境課まで連絡してください。

配布数 1世帯6苗程度

※約700苗配布予定

配布場所 鳥羽市リサイクルパーク

募集期限 5月22日(金)

※配布日は後日連絡します。

対象 市内在住のかた



募集

事業承継推進補助金

農水商工課商工労政係

☎(25) 11156

事業承継に取り組む市内事業者へ取組にかかる費用に対し補助金を交付します。

交付対象者 次の全てを満たすかた

(ア) 本市に主たる事業所がある

(イ) 三重県版経営向上計画認定実施要領第4条第1項第2号または第3号に規定されているステップ2またはステップ3の認定を受けている

(ウ) (イ)の認定計画において経営課題として事業承継を選択している

(エ) 市税等を完納している

補助金額 事業承継の課題解決に向けて行う取組にかかる機械装置費や広報費などの経費の2分の1以内(限度額5万円)

募集期間 5月11日(月)から随時

募集件数 8件程度(先着順)

申請方法 所定の申請書を農水商工課に提出してください。申請書は農水商工課にあるほか、市のホームページからダウンロードできます。

ページからダウンロードできます。

住宅・店舗のリフォームおまかせください！

耐震・省エネリフォーム～新築・土地探しまで幅広く対応させていただきます。



キッチン・バス・トイレ・外壁・屋根・窓・耐震補強・外構リフォームなんでもご相談ください！
テレビCMでおなじみの【リクシル PATTO リフォーム】サービスショップ

見積もり無料 ☎ 0599-26-2580



村瀬建設株式会社

鳥羽市船津町 235 番地 (鳥羽消防署となり)

補聴器

白内障手術後、
花粉症用の
メガネ有ります。



創業明治29年

マスクをしても、くもらない！
メガネくもり止め有ります。
770円税込

時計のデジチ入れ替え、修理、バンド調整。

メガネは認定眼鏡士が対応の当店へ

時計・メガネ・補聴器

鳥羽3丁目 16-26 TEL (25) 2148

ハラ

暮らしの情報

5月1日～

鳥羽市景観審議会
市民公募委員

建設課まちづくり整備室

☎ 29 1175

市では景観づくりに関する重要事項について調査審議する鳥羽市景観審議会を設置することから、委員として参加できるかたを募集します。

募集人員 1人程度

任期 委嘱の日から2年間

応募資格 次のすべてに該当するかた

- ①鳥羽市在住の満20歳以上のかた
- ②景観行政に関心のあるかた
- ③平日の日中に開催される会議に出席できるかた

報酬 規定に基づき支払います

応募方法 申込書に必要事項を記入し、「鳥羽市における景観づくりの課題とその対策」をテーマとした作文（様式自由400字以内）を添付し、建設課まちづくり整備室へ郵送または持参して提出してください。

※申込書および応募要領は、建設課で配付するほか、市ホームページからもダウンロードできます。

応募期限 5月15日(金)

選考方法 書類審査による

選考結果 5月末ごろ応募者全員に郵送でお知らせします。

ヨガ教室（美腸ヨガ）
（内側からも美しく、腸活をサポート）

市運動施設指定管理者

☎ 29 6215

とき 日程表のとおり

日程表	
6月	8日(月)
	15日(月)
	29日(月)
7月	6日(月)
	13日(月)
	20日(月)
	27日(月)

午後7時～8時10分

ところ 鳥羽市武道館道場（貸切り）

対象

高校生以上

参加費 3300円（保険料を含む。初回に全額徴収します）

募集人員 35人（先着順）

申込期限 5月31日(日)

※運動ができる服装で、ヨガマット（バスタオル可）、タオル、飲料水などを持参してください。

申込方法 市民体育館へ電話またはファクスで申し込んでください。

FAX ☎ 29 6223



公共職業訓練受講生

ポリテクセンター伊勢

☎ 0596 3121

訓練場所 ポリテクセンター伊勢

対象 再就職を希望し、公共職業安定所に求職申し込みをしているかた
入所選考日 6月19日(金)
※受講料は無料ですが、別途教科書代・作業服代が必要です。

訓練科名	定員	訓練期間	説明会日
ものづくりアシスト科 職場体験付コース	12人	7月22日(水) } 令和3年1月19日(火)	5月11日(月) 5月18日(月) 5月25日(月) 6月1日(月) 6月8日(月)
電気設備技術科 ビジネススキル講習付	8人	7月22日(水) } 令和3年2月17日(水)	いずれかの日に必ず参加してください。
住宅リフォーム技術科 ビジネススキル講習付	8人		

※追加募集を行う場合がありますので、くわしくは問い合わせてください。

広告

伊勢やすらぎ公園

「もくせい3」第4期新区画墓所分譲開始!

伊勢やすらぎ公園にて先着順で分譲開始

令和2年6月1日(月)午前9時から

バリアフリー墓所・全面区画南向き・前面通路インターロッキング
2㎡8区画・3㎡18区画

〒516-0045 三重県伊勢市旭町444番地1
一般財団法人 伊勢市霊園公社
TEL / FAX 0596 (28) - 3367

地域ののためにがんばる団体
応援事業補助金申請書
受付開始の延期について

市民課人権・市民交流係

☎ 29 1126

例年5月に受付を開始している「地域のためにがんばる団体応援事業」に関する補助金申請については、新型コロナウイルス感染症による影響を鑑み、受付開始日を延期することになりました。新たな受付開始日や今後の予定については、決まり次第広報とばでお知らせします。

5月1日～

information

およろこび

お誕生おめでとう

(4月15日までに届出のあったかた) 敬称略

こどもの名前	届出人	生まれた日	町名
中村 細希	菊伸	3.23	一丁目
玉木 綾真	勘次郎	4. 5	二丁目
度會 琴	崇明	3.31	屋内
藤原 乙葉	宏紀	4. 5	池上
齋藤 姫菜	比佐司	4. 7	池上
村田 旺輔	大貴	3. 9	安楽島
南 潤	展人	3.13	安楽島
鈴木 るな	勇也	3.24	相差
西村 弥和	亜弥	3.21	畔蛸
武口 源	治	3.24	桃取

おくやみ

ご冥福をお祈りします

(4月15日までに届出のあったかた) 敬称略

名前	年齢	亡くなった日	町名
辻本きよ子	(91)	3.21	四丁目
西村嘉津美	(85)	3.17	池上
深澤 正博	(80)	3.29	池上
増田 孝一	(86)	4. 6	小浜
上村 三保	(88)	4. 2	船津
強力 代介	(88)	4.12	船津
服部 喜藏	(94)	4. 1	浦村
小崎健次郎	(86)	4. 8	相差
尾崎 ぶよ	(94)	3.15	桃取
徳本 篤司	(42)	4. 6	桃取
中村 文子	(80)	4. 1	答志
寺濱 幸宣	(69)	4. 9	答志
松村甚左衛門	(90)	3.18	菅島
藤原 充次	(94)	4.12	神島



市の人口

令和2年3月末日現在()内は前月比

人口	18,271人 (-116人)
男	8,558人 (-68人)
女	9,713人 (-48人)
世帯数	8,432世帯 (+5世帯)

編集と発行 総務課広報情報係

〒517-0011 鳥羽市鳥羽三丁目1-1

☎0599-25-1114

ホームページ <http://www.city.toba.mie.jp/>Eメール koho@city.toba.lg.jp

生活安全推進委員

総務課防災危機管理室

☎(25) 11118

市では安全で安心な鳥羽市を築くことを目的として、平成18年に生活安全推進条例を制定していますが、この条例を実践していくため、生活安全推進委員を公募します。

どうすれば犯罪のない住みよいまちがつかれるか、いっしょに考えてみませんか。

対象 市内にお住まいのかた、もしくは市内にお勤めのかた

募集人員 3人(応募多数の場合、地域・職種など重複事項を考慮して決定します)

申込み先 総務課防災危機管理室

申込期限 5月18日(月)

中央公園水泳プール監視員

市民体育館

☎(25) 6215

7月から開場する中央公園水泳プールの監視員を募集します。

期間 7月1日(水)～8月31日(月)

午前8時30分～午後5時15分

ところ 鳥羽中央公園水泳プール

応募条件 ①泳げること

②高校生以上であること

③指定する救急救命講習会に参加できること

※高校生は保護者の承諾書が必要

募集人員 10人程度

募集期限 6月14日(日)

申込方法 市民体育館で配布する監視員申込書に記入の上、市民体育館

事務所へ申し込んでください。申込書受付後、面接日を連絡します。

パブリックコメント

景観計画

建設課まちづくり整備室

☎(25) 11177

鳥羽市景観計画の策定を目指していることから、みなさんの意見を募集します。意見は本計画の参考となります。

意見を提出できるかた

①市内に在住のかた

②市内に事務所または事業所を有するかた

③市内に事務所または事業所に勤務するかた

④市内に存する学校に在学するかた

⑤本市に対して納税義務を有しているかた

るかた

⑥パブリックコメント手続きに係る事案に利害関係を有しているかた

計画案の閲覧場所

建設課、市民課、各連絡所、市ホームページ

案の閲覧・意見募集期間

5月1日(金)～29日(金)

提出方法

各閲覧所へ提出するか、郵送、ファクスまたはメールで送付してください。電話など口頭での意見は受け付けできません。

提出先

建設課まちづくり整備室

FAX (25) 5241

✉ nachi@city.toba.lg.jp

寄せられた意見については後日、市ホームページ上で公表しますが、個別の回答は行いません。

暮らしの相談

相談内容	実施日	受付時間・問合せ先	ところ
教育相談	月～金	9:00～17:00 ☎ ㉔ 2457	旧小浜小学校内教育支援センター HARP
総合こども相談 要予約 児童相談所による相談療育手帳判定	毎週水曜日	9:00～16:30 ☎ 0596 ㉔ 5143	南勢志摩児童相談所
随時相談 要予約 心理カウンセラーによる相談 発達検査	月～金 19日(火)	9:00～16:30 「ほっぷ」 ☎ ㉔ 7221	保健福祉センターひだまり
要予約 法律相談(弁護士)	28日(木)	13:00～15:30 ☎ ㉔ 1188	㉔ 一般相談は、3日前までに予約 (予約があるときのみ開催)
要予約 一般相談 ㉔ (何でも相談)	21日(木)		
障害相談	月～金	9:00～17:00 ☎ ㉔ 1183	市民課(市民文化会館1階)
女性相談	月・水・金	9:00～17:00 ☎ ㉔ 1276	
要予約 交通事故相談	13日(水)	13:00～15:00 ☎ ㉔ 1126	
要予約 人権相談	19日(火)	13:30～15:30 ☎ ㉔ 1126	消費生活相談室(市民文化会館3階)
消費生活相談	毎週水曜日	9:00～16:00 ☎ ㉔ 1241	消費生活相談室(市民文化会館3階)
要予約 夜間納税相談	月～金	17:15～21:00 ☎ ㉔ 1132	税務課(市民文化会館2階)

朝市

新型コロナウイルス感染症の予防措置に伴いしばらく休止します。

●あらしま朝市

問い合わせ／あらしま新鮮組 ☎ 090-7950-4425

●今浦朝市

問い合わせ／麻生の浦会 ☎ 090-2577-4833

●国崎朝市

問い合わせ／国崎朝市実行委員会 ☎ 080-1576-1052

子育て応援

●あそびの広場「だっこ」 子育て支援センター ☎ ㉔ 7225

ところ	とき
子育て支援センター (あおぞら保育所2階)	月～金 9:00～11:30、13:00～15:30 ※子育て相談は、月～金 9:00～16:30

※臨時休所期間を5月6日(水・振)まで延長します。

●子育てサロン 社会福祉協議会 ☎ ㉔ 1188

5月に開催予定の子育てサロンは中止します。

●子育て応援! 0.1.2.3 サークル 山本 ☎ 090-7953-7066

Facebook <https://www.facebook.com/toba0.1.2.3>

5月に開催予定のサークル活動は中止します。

健康

健康福祉課健康係 ☎ ㉔ 1146

	日程など
毎月みんなでウォーキング	13日(水) 9:30～10:30 集合場所 ひだまり正面玄関前 ※雨天中止。6月の開催は3日(水)です。
ストレッチ教室 (腰痛予防)	毎週金曜日 ① 9:30～10:15 ② 10:30～11:15 ①・②のどちらかの時間を選んでください。
乳幼児健康相談	14日(木) 9:00～11:30 持ち物 母子健康手帳 ※母乳相談あり(要予約)
要予約 健康相談	月曜～金曜日 9:00～17:00 担当 保健師
要予約 こころの健康相談	月曜～金曜日 9:00～17:00 担当 保健師・福祉相談員
要予約 栄養相談	月曜～金曜日 9:00～17:00 担当 管理栄養士

納税

税務課 ☎ ㉔ 1132

税目	期別	納期限
軽自動車税(種別割)	—	6月1日(月)

今月の表紙

4月4日の城山公園から望む満開の桜越しの風景です。

例年であれば、多くのかたが城山公園を訪れてにぎわいを見ますが、今年は新型コロナウイルス感染拡大防止のためイベントが中止になるなど、人出もいつもより少なく、数組のかたが満開の桜を眺めながら公園を散策していました。

中川 新規採用職員として配属された中川です。よろしくお願ひします。
高島・松本 こちらこそ、よろしく!!
中川 地元は答志島の和具出身で、東京で働いていましたがこの春に帰ってきました。
松本 地元が鳥羽なら地理もくわしそうですね。
中川 鳥羽の4離島はすべて歩き回ったことがあるので、離島の取材はぜひ行かせてください。
高島 離島ではないけどさっそく城山公園の桜の写真撮ってきてもらおうか。
中川 はい! 教えてもらってたとおり、たくさん撮ってきます!

編集後記
広報マン
Uターン就職