

5年生用

とばっこ探偵団ドリル

海女



年 名前

このドリルの使い方

1. テキスト『とばっこ探偵団』 第1章海女(P8～29)の大事なポイントを、ページごとに問題にしてあります。

「テキストを読んだ後でドリルをする」、「ドリルをしながらテキストで確かめる」、どちらのやり方もできます。

2. 問題は15ページ、全部で50問あります。

どの問題も、()に入る正解を下の「かこみ」の中から、それぞれ1つ選んで答えます。

〔例〕鳥羽は、()と長く深いかわりを持ったまちです。

山 海 川 城 そう、答えは「海」ですね!

3. 解答用紙と正解は後ろにあります。

解答がすんだら、正解を見て、答え合わせをしましょう。まちがったところは、しるしをつけておいて、全問正解をめざしてください。

もくじ

このドリルの使い方

問題	1～15
解答用紙	16
正解	17



① 鳥羽市や志摩市は海女漁がさかんな地域です。鳥羽市や志摩市のある半島を、何というのでしょうか？

① ()

② 鳥羽市や志摩市で海女漁がさかんな大きな理由は何でしょうか？

② ()



③ 海女などの素潜り漁は何年以上、続いているのでしょうか？

③ ()

④ 鳥羽市立海の博物館が行った 2010 (平成 22) 年の海女の人数の全国調査で確認した約 2,200 人の海女のうち、半分近くが鳥羽市と志摩市にいたことがわかりました。鳥羽市の海女は、日本で何番目に多いのでしょうか？

④ ()

⑤ 海女は、日本のどこにいますか？

⑤ ()

- | | | | |
|----------------|---------|------------|------------------------------|
| ① 海女半島 | 伊勢半島 | 鳥羽半島 | 志摩半島 |
| ② 女性が多く住んでいるから | 危なくないから | 海の温度が温かいから | 海藻がよく育ってそれをエサとするアワビなどの貝が多いから |
| ③ 20 年以上 | 120 年以上 | 200 年以上 | 2000 年以上 |
| ④ 4 番目に多い | 3 番目に多い | 2 番目に多い | 日本一多い |
| ⑤ 三重県だけ | 太平洋側だけ | 日本海側だけ | 日本各地 |

①海女は今も昔ながらの方法で海の中の獲物をとっています。海女の道具でアワビなど岩に強くはりついている獲物をとる「磯ノミ」は、下の写真のどれでしょうか？ア～エの記号で答えなさい。

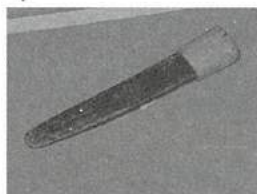


⑥ ()

ア



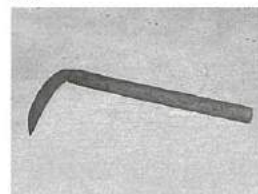
イ



ウ



エ



②海に浮かべて使う浮き輪のような道具である「タンポ」は、下の写真のどれでしょうか？ア～エの記号で答えなさい。

⑦ ()

ア



イ



ウ



エ



③海女の道具は明治ごろから大きく進歩します。ある道具のおかげで獲物を見つけやすくなりました。その道具は何でしょうか？

⑧ ()

④昭和の時代に入ってから水中で息ができる道具もできました。しかし、獲物を取り過ぎるおそれがあるため海女漁では禁止されています。その禁止されている道具は何でしょうか？

⑨ ()

⑥ ア イ ウ エ

⑦ ア イ ウ エ

⑧ ゴーグル 磯メガネ 磯桶 おけ 足ヒレ

⑨ 潜水用タンク せんすいよう カギノミ オモリ イソヅナ

- ① 海女の仕事着は、昔と今とで変わっています。大正～昭和初めのころに使われ始めた「磯着」と呼ばれる仕事着は、どれでしょうか？ア～エの記号で答えなさい。

⑩ ()

ア



イ



ウ



エ



- ② 現代の海女の仕事着は、空気を閉じこめて熱を保つゴムの素材でできていて、冬の海の厳しい冷たさにも効果をはっきりします。この仕事着のことを、何といいますか？

⑪ ()

- ③ 海女が、漁のときに頭に巻くことがある白い布を、何といいますか？

⑫ ()

- | | | | | |
|---|-------|-------|---------|------|
| ⑩ | ア | イ | ウ | エ |
| ⑪ | 防水スーツ | アマスーツ | ウェットスーツ | 磯スーツ |
| ⑫ | 磯ぼうし | 磯はちまき | 磯てぬぐい | 磯ナカネ |

① 海女漁ができる季節は、地区ごとのルールで決められています。漁の開始日のことを、鳥羽・志摩の海女たちは、何と呼んでいますか？

⑬ ()

② 鳥羽・志摩の海女たちは、漁の時期でも、海が荒れた日や市場が休みの日に加えて、ある特別な日を漁の休みとします。この特別な日を、何と呼ぶでしょうか？

⑭ ()

③ 鳥羽・志摩の海女が潜ることができる時間帯や場所は、地区ごとに決められています。このような決まりは昔からありますが、何のためとされていますか？

⑮ ()



- | | | | | |
|---|------------------------------|-------|------------------------------|------|
| ⑬ | 事始め | 口出し | くちあ
口開け | 開け始め |
| ⑭ | ひま
日待ち | 待ちぼうけ | 祝日 | 海女の日 |
| ⑮ | サメのすみかをさけるため
海女の働き過ぎを防ぐため | | 海で迷うのを防ぐため
海の資源のとり過ぎを防ぐため | |

① 漁のある朝、海女たちは港や浜辺の近くに建てた(⑩)の中で仕度をします。この場所は、かまどとも呼ばれます。

(⑩)に入る言葉は何でしょうか?

⑩ ()



② 海女漁の開始の時刻になると、浜からそのまま泳ぎ出す(⑪)や、何人かで一つの船に乗って沖合へ出る(⑫)などのやり方で漁場に向かいます。

(⑪)と(⑫)に入る言葉は何でしょうか?

⑪ () ⑫ ()

③ 船を操る男性と海女が二人一組となり、船から落とした重りつきの綱を海女がつかみながら深く潜る漁の方法を、何といいますか?

⑬ ()

④ 海女が息を止めて水中にいる時間は、平均でどのくらいとされていますか?

⑭ ()

⑤ たくさんの獲物をとるには、かくれた獲物を見つける勘や、(⑮)をつけずにうまくとる技術が必要です。

(⑮)に入る言葉は何でしょうか? ⑯ ()

⑩ 浜小屋 海女小屋 浜宿 海女宿

⑪ かづきおり 徒人 浜人 船人

⑫ 徒人 船人 渡し船 乗合

⑬ 徒人 船人 相乗 乗合

⑭ 10秒 50秒 3分 10分

⑮ 傷 海藻 海水 火

P15 海女のとるものは？

① 鳥羽・志摩の海女がとる貝類の中で、一番、高く売れるものは何でしょうか？

② ()

海女さんたちが「アカ」と呼ぶメガイアワビの売値は、クロアワビよりも安いんだって。

② 鳥羽・志摩の海女がとる海藻類ではないものは、どれでしょうか？

③ ()



- ② クロアワビ メガイアワビ サザエ イタボガキ
③ ワカメ ヒジキ ヨモギ アラメ (標準和名:サガラメ)

P16 かまどのおやつと家の食卓

① 鳥羽・志摩の海女が休けい中に海女小屋で食べるおやつで、冬に煮たサツマイモを干して作ったものを、何と呼ぶでしょうか？

④ ()

② 鳥羽・志摩の海女が海女小屋で食べるおやつの一つで、色をつけたもちを油で揚げたり焼いたりしたものを、何と呼ぶでしょうか？

⑤ ()



- ④ 焼きいも きんこいも スイートポテト フライドポテト
⑤ おはぎ おこし へぎもち さわもち

P17 海女の一日は大忙し

① 鳥羽・志摩の海女が、水中用のメガネのくもり止めに使う植物は、どれでしょうか？
②⑥ ()

②⑥ サクラ モミジ ツワブキ サルトリイバラ

P18 船を操るのは旦那さん

① 女性の海女に対して、男性の素潜り漁師のことを、鳥羽・志摩では何と呼ぶでしょうか？
②⑦ ()

②⑦ トマエ 海人 海士 潜水士

P19 神と海女との深いつながり

① 伝説では、約 2000 年前、倭姫命という皇女が、神宮の神である天照大神の食事を求めて旅をしていました。その途中、国崎で (②⑧) という名の海女にアワビを差し出されてたいへんによろこんだことから、神にささげる食事の材料を用意するところに定めたとされています。
(②⑧) に入る名前は何か？

②⑧ ()

②⑧ おつう おべん おしん おこう

① 国崎では、アワビをひも状にむいて天日に干し、昔から伝わる形に整えて伊勢神宮に納めてきました。そのアワビのことを何といいますか？

②⑨ ()



② 国崎には、伝説の海女を祭る神社があり、毎年7月にある祭りでは、神宮の楽師による舞楽がささげられます。その神社はどれでしょうか？

③⑩ ()

赤崎神社



海士潜女神社



石神さん



常安寺



③ ①の(②⑨)は現在、お祝い事に使われている(③⑩)のもとになったと言われてい

ます。(③⑩)に入る言葉は何でしょうか？

④⑪ ()

そういえば、お祝いのお金を入れる袋に、こんな形の紙がついていたなあ。



②⑨ 米 酒 アワビめし のしアワビ

③⑩ 赤崎神社 海士潜女神社 石神さん 常安寺

④⑪ のし袋 リボン飾り 紅白もち 水引

- ① 海女の仕事である素潜り漁がはるか昔からあったことを証明するように、浦村地区の遺跡で、たくさんのアワビのからが見つかりました。その遺跡の名前は何かでしょうか？ (32)
- ② ①の遺跡で、あるものからつくられたアワビオコシが発掘されました。これは何でできていたのでしょうか？ (33)
- ③ 海女の歴史などについての展示がある鳥羽市の市立博物館の名前は、何でしょうか？ (34)
- ④ 女性の素潜り漁師、つまり海女が、志摩地方にいたことは、平安時代に書かれた『延喜式』という文書で確認されています。この文書では、海女は「かづきめ」と読む言葉で表されています。何と書くのでしょうか？ (35)

- ③② 浦村遺跡 白浜遺跡 賀遺跡 鳥羽城跡
- ③③ 木 魚の骨 鹿の角 プラスチック
- ③④ 鳥羽博物館 浦村博物館 海の博物館 歴史博物館
- ③⑤ 替女 替人 潜女 潜人

①右の写真は、奈良県にある平城京の都跡から発掘された木の札です。奈良時代に志摩地方から都に送られた荷物の中身が書かれています。この木の札を何と呼びますか？

③⑥ ()

②右の写真の木の札には、8世紀初めごろにできた都を中心とする国の制度にもとづき、いまの鳥羽・志摩のあたりを指す地名が書かれています。何と書かれていますか？

③⑦ ()

③右の写真の木の札には、「鰯」という文字が書かれた部分があります。この文字は、「鮑」とも書きます。何と読むでしょうか？

③⑧ ()



- | | | | | |
|----|-----|-----|------|-----|
| ③⑥ | とうば | 伝票 | 高札 | 木簡 |
| ③⑦ | 志摩国 | 志摩郡 | 志摩市 | 志摩町 |
| ③⑧ | たい | あわび | いせえび | たこ |

- ① 三島由紀夫が書いた、神島を舞台のモデルにした小説は、人気女優たちが海女を演じて1954(昭和29)年から5度も映画化されてヒットしました。この小説のタイトルを、何とといいますか？ ③9 ()

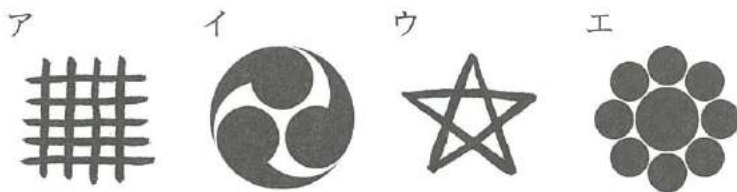
③9 吉永小百合 潮騒 潮待ち 海女ちゃん

- ① 海女が水の上で息を整えるときに出す笛のような音を、なんとといいますか？ ④0 ()

- ② 海女と同じ姿で海の中にあられ、出会った者の命を奪うこともあると、鳥羽・志摩の海女たちに言い伝えられてきた魔物の名前を、何とといいますか？ ④1 ()



- ③ 鳥羽・志摩の海女たちに伝わる魔除けの印で、「ドーマン」と呼ばれるものは、どれでしょうか？ア～エの記号で答えなさい。 ④2 ()



海女さんたちの道具やお守りには、魔除けの印が糸でぬってあったり、かいてあったりするね。

- ④0 口笛 磯笛 犬笛 貝笛
 ④1 カツパ 人魚 ジュゴン トモカツキ
 ④2 ア イ ウ エ



- ① 毎年6月24日ごろ、鳥羽・志摩しまの一部地区の海女たちが漁を休んで志摩市磯部町いそべの(④③)にお参りに行く慣習かんしゅうがあります。昔からこの日は、七本鮫しちほんざめが沖から(④③)の前の川まで上ると言い伝えられてきました。
(④③)に入る言葉は何でしょうか? (④③ ())

④③ 伊勢神宮 彦瀧神社 天の岩戸 伊雑宮

- ① 供え物そなえものを乗せたわら船わらふねに火を点けて浜から海に流す国崎地区くにさきの祭り、(④④)は、2011(平成23)年に国の「記録作成等の措置を講ずべき無形の民俗文化財みんぞくぶんかざい」に指定されました。
(④④)に入る祭りの名前は何でしょうか?
(④④ ())



- ② 松尾地区にある(④⑤)は、地元をはじめ全国の船乗りや漁師たちの海上安全しんこうの信仰を集める寺です。海女たちには、その御朱印ごしゅいんやお守りを身に付ける風習があります。
(④⑤)に入る寺の名前は何でしょうか?
(④⑤ ())

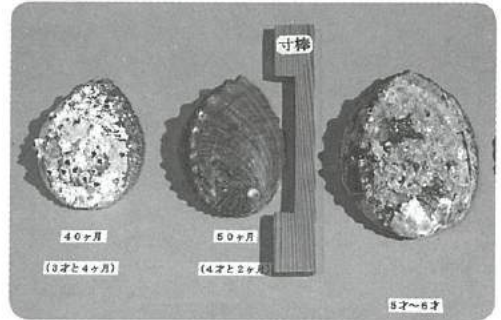


④④ のっと正月 御船祭 おいやれ 二船祭
④⑤ 伊雑宮 青峯山正福寺 常安寺 赤崎神社

- ① 海女の収入を支えてきたアワビの漁獲量の減少が、大きな問題となっています。それを補うために、鳥羽市は、ある試みをしています。それは何でしょうか？

④6 ()

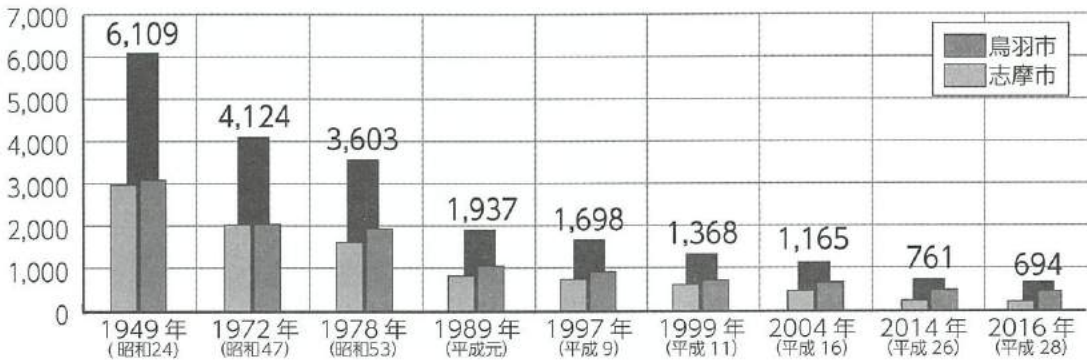
- ② 右の写真の中の3つのアワビは、左から小さい順に並んでいます。真ん中のアワビの大きさが、寸棒と呼ぶ道具のわく(10.6cm)にぴったりと収まる場合、これらのアワビのうちで、三重県内での漁でとってよいものは、どれでしょうか？



④7 ()

- ④6 海女を減らす アワビを海外から輸入する
 アワビの稚貝を漁場に放つ アワビ漁を禁止する
- ④7 左の貝 まん中の貝 右の貝 全部

①下の表は、それぞれの年の調査でわかった、鳥羽・志摩の海女の人数を表しています。2016（平成28）年の鳥羽市の海女の数、1997（平成9）年とくらべて、どうなりましたか？



	1949年 (昭和24)	1972年 (昭和47)	1978年 (昭和53)	1989年 (平成元年)	1997年 (平成9)	1999年 (平成11)	2004年 (平成16)	2014年 (平成26)	2016年 (平成28)
鳥羽市	3,115	2,068	1,965	1,084	938	735	684	505	469
志摩市	2,994	2,056	1,638	853	760	633	481	256	225
合計	6,109	4,124	3,603	1,937	1,698	1,368	1,165	761	694

1949年の数値は鳥羽・志摩漁撈調査報告(三重県教育委員会)から。1972～2014年の数値は海の博物館の調査から。2016年の数値は鳥羽市教育委員会と志摩市教育委員会の調査から。

④8 ()

④8 同じ 3分の1になった 半分になった 倍になった

① 2017（平成 29）年、「鳥羽・志摩の海女漁の技術」が（49）の重要無形民俗文化財に指定されました。

（49）に入る言葉は何でしょうか？

④9（ ）



② ①と同じ年に鳥羽市は（50）を制定して、アワビなどの海の資源を守ることや、海女の後継者を育てることへの協力を約束しました。

（50）に入る言葉は何でしょうか？

⑤0（ ）

「条例」は、
市町村とかが作る
法律みたいなもの
なんだって。



④9 鳥羽市 三重県 国 世界

⑤0 鳥羽市海女のまち条例 鳥羽市観光のまち条例
鳥羽市海女を育てる条例 とばっこ探偵団条例

答えを書きこむ解答用紙

①	⑱	⑳
②	⑲	㉑
③	⑳	㉒
④	㉑	㉓
⑤	㉒	㉔
⑥	㉓	㉕
⑦	㉔	㉖
⑧	㉕	㉗
⑨	㉖	㉘
⑩	㉗	㉙
⑪	㉘	㉚
⑫	㉙	㉛
⑬	㉚	㉜
⑭	㉛	㉝
⑮	㉜	㉞
⑯	㉝	㉟
⑰	㉞	

正 解

① 志摩半島	⑱ <small>のりあい</small> 乗合	⑳ 潜水
② <small>かいそう</small> 海藻がよく育ってそれをエサとするアワビなどの貝が多いから	㉑ 船人	㉒ <small>もっかん</small> 木簡
③ 2000年以上	㉓ 50秒	㉔ <small>しまのくに</small> 志摩国
④ 日本一多い	㉕ <small>きず</small> 傷	㉖ あわび
⑤ 日本各地	㉗ クロアワビ	㉘ <small>しおさい</small> 潮騒
⑥ イ	㉙ ヨモギ	㉚ <small>いそ</small> 磯笛
⑦ エ	㉛ きんこいも	㉜ トモカツキ
⑧ 磯メガネ	㉝ へぎもち	㉞ ア
⑨ <small>せんすいよう</small> 潜水用タンク	㉟ ツワブキ	㊱ <small>いざわのみや</small> 伊雑宮
⑩ イ	㊲ <small>あま</small> 海士	㊳ のっと正月
⑪ ウェットスーツ	㊴ おべん	㊵ <small>あおのみねさんしょうふくじ</small> 青峯山正福寺
⑫ 磯てぬぐい	㊶ のしアワビ	㊷ <small>あわびのちがい</small> アワビの稚貝を <small>りょうば</small> 漁場に放つ
⑬ <small>くちあ</small> 口開け	㊸ 海士潜女神社	㊹ 右の貝
⑭ <small>ひま</small> 日待ち	㊺ <small>ぶくろ</small> のし袋	㊻ 半分になった
⑮ <small>しげん</small> 海の資源のとり過ぎ を防ぐため	㊼ 白浜遺跡	㊽ 国
⑯ 海女小屋	㊾ 鹿の角	㊿ 鳥羽市海女のまぢ条例 <small>じょうれい</small>
⑰ <small>かちど</small> 徒人	㊽ 海の博物館	

とばっこ探偵団ドリル
海女 5年生用
平成30年12月1日発行

発行・編集 鳥羽市教育委員会
編集協力 有限会社伊勢文化舎、鳥羽市立海の博物館
印刷 株式会社アイブレーション