

4年生用

とばっこ探偵団ドリル



み き もと こう きち
御木本幸吉
しん じゅ
と真珠



年 名前

このドリルの使い方

1. テキスト『とばっこ探偵団』 第3章御木本幸吉と真珠 (P50 ~ 65) の大事なポイントを問題にしてあります。

「テキストを読んだ後でドリルをする」、「ドリルをしながらテキストで確かめる」、どちらのやり方もできます。

2. 問題は 15 ページ、全部で 50 問あります。

どの問題も、() に入る正解を下の「かこみ」の中から、それぞれ 1 つ選んで答えます。

〔例〕 鳥羽は、() と長く深いかかわりを持ったまちです。

山 海 川 城 そう、答えは「海」ですね!

3. 解答用紙と正解は後ろにあります。

解答がすんだら、正解を見て、答え合わせをしましょう。まちがったところは、しるしをつけておいて、全問正解をめざしてください。

もくじ

このドリルの使い方

問題	1 ~ 15
解答用紙	16
正解	17



①御木本幸吉は下の写真のどれですか？ ア～エの記号で答えなさい。

① ()

ア



イ



ウ



エ



② ^{ようしよくしんじゆ}養殖真珠ができる前は、真珠と言え（②）真珠でした。それは ^{あま}海女が海に潜ってとってきたたくさんの（③）の中からはほんの ^{すうつぶ}数粒しか見つからない、とても ^{きちょうこうか}貴重で高価なものでした。

（②）に入る言葉は何でしょうか？

（③）には貝の名前が入ります。その貝の名前は何でしょうか？

② () ③ ()

カキ



アコヤ貝



アサリ



サザエ



- | | | | |
|--------------------|--------------------|--------------------|---------------------|
| ① ア | イ | ウ | エ |
| ② ^{あま} 海女 | ^{かいさん} 海産 | ^{てんねん} 天然 | ^{ようしよく} 養殖 |
| ③ カキ | アコヤ貝 | アサリ | サザエ |

P50 御木本幸吉とは、どんな人物？

- ③ 御木本幸吉は世界で初めて養殖真珠を成功させましたが、初めてできた真珠は半球の真珠でした。その真珠は何真珠といえますか？④ ()
- ④ 御木本幸吉は何歳まで生きましたか？ ⑤ ()
- ⑤ 御木本幸吉は、真珠養殖を成功させ真珠養殖を日本の輸出産業にまで発展させました。御木本幸吉は世界の人たちから何と呼ばれましたか？ ⑥ ()

④ 半円真珠	半球真珠	半分真珠	真円真珠
⑤ 76 歳	86 歳	96 歳	106 歳
⑥ 発明王	産業王	真珠王	養殖王

P51 うどん屋「阿波幸」の吉松少年

- ① 御木本幸吉が生まれた場所である「生誕の記念碑」は、鳥羽市内のどこにありますか？ ⑦ ()

答志町



浦村町



鳥羽 2 丁目



小浜町



- ② 御木本幸吉の実家は何屋さんだったのでしょうか？ ⑧ ()

- ③ 実家のお店の名前は何というのでしょうか？ ⑨ ()



④ 御木本幸吉が生まれたのは今から約 160 年くらい前です。昔は子どものときの名前と大人になってからの名前がちがいました。御木本幸吉の子どものときの名前は何というのでしょうか？ ⑩ ()

⑤ 父親の音吉は発明の才能のある人でした。使いやすい粉ひき機械の「石臼」を考えるなど、研究熱心でした。石臼は下の写真のどれでしょうか？ ⑪ ()

ア



イ



ウ



エ



⑥ 御木本幸吉は少年のころから、うどん屋を手伝いながら、朝早くには一人でもできる仕事（行商）もするなど、よく働きました。幸吉は、何を売り歩いたのでしょうか？ ⑫ ()

⑦ 答志町 浦村町 鳥羽2丁目 小浜町

⑧ 真珠屋さん 漁師さん 船をつくる船大工さん うどん屋さん

⑨ 御木本屋 鳥羽屋 阿波幸 音吉屋

⑩ 吉松 嘉隆 豊吉 円吉

⑪ ア イ ウ エ

⑫ 着物 野菜 本 お弁当

- ① 明治時代めいじじだいに入ってから、御木本幸吉ごきほんききちは20歳さいになって、外国からの珍しい文化めづらを自分で確かめるため、東京・横浜の旅に出かけました。そのころの旅はどのような旅でしたか？ ⑬ ()
- ② このころ、東京と横浜の間には、ある乗り物が走っていました。その乗り物とは何でしょうか？ ⑭ ()
- ③ 天然真珠てんぜんしんじゆは、女性の首飾りくびかざのほかに、何かの原料げんりょうとしても売られていました。それは何の原料でしょうか？ ⑮ ()
- ④ 東京・横浜での旅で、御木本幸吉は天然真珠が高い値段ねだんで売られているなど大きな発見あつかをしました。そして、「鳥羽で商売をするなら地元の(⑯)を扱うのが一番だ。」と決心し、真珠養殖しんじゆようしよくをするきっかけとなりました。(⑯)に入る言葉は何でしょうか？ ⑰ ()
- ⑤ そのころ志摩しまでとれる天然真珠は大変貴重きちゆうなものでした。天然真珠はアコヤ貝何個の中から1個とれたのでしょうか。 ⑰ ()

幸吉は旅に出て
大きな発見を
したんだね



- | | | | | |
|---|----------------------------------------------|--------------------------------|--------------------------|---------------------------|
| ⑬ | 新幹線 <small>しんかんせん</small> などを使った旅
バスを使った旅 | 何日もかけて歩いて行く旅
馬車で行く旅 | | |
| ⑭ | 路面電車 <small>ろめんでんしゃ</small> | 蒸気機関車 <small>じようききかんしゃ</small> | バス | 人力車 <small>じんりきしゃ</small> |
| ⑮ | 燃料 <small>ねんりょう</small> | 絵の具 | 塩 | 薬 |
| ⑯ | 海産物 <small>かいさんぶつ</small> | 農産物 <small>のうさんぶつ</small> | 名物料理 <small>めいぶつ</small> | お祭り |
| ⑰ | 2個に1個 | 10個に1個 | 100個に1個 | 1000個に1個 |

①昔から鳥羽・志摩^{しま}は(⑱)漁がさかんで、鳥羽の港にはアワビやサザエ、ナマコ、テングサなどが集められました。

(⑱)に入る言葉は何でしょうか。

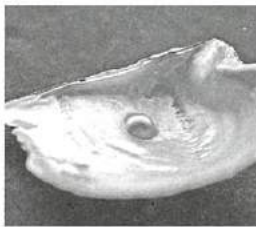
⑱ ()



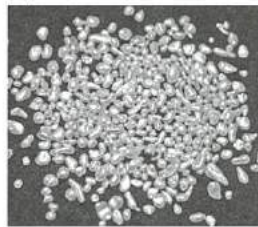
②東京・横浜の旅から鳥羽に帰り、御木本幸吉は天然真珠^{しょうばい}も商売としてあつかうようになりました。天然真珠は下の写真のどれでしょうか。ア～エの記号で答えなさい。

⑲ ()

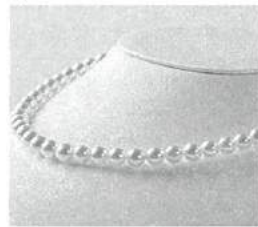
ア



イ



ウ



エ



⑱ ^{あま}海女 ^づカツオー一本釣り ^{あみ}まき網 ^{つぼ}たこ壺

⑲ ア イ ウ エ

- ① 志摩のアコヤ貝は小さい貝まで乱獲されて、無くなるおそれがありました。「アコヤ貝を増やすことはできないか」と考えた御木本幸吉は、津市出身の大日本水産会幹事長の柳楯悦に相談しました。柳楯悦は下の写真のどれでしょうか？
ア～エの記号で答えなさい。 ⑳ ()

ア



イ



ウ



エ



- ② 御木本幸吉がアコヤ貝を養殖しようと考えたのは、何という湾でしょうか？ ㉑ ()

- ③ アコヤ貝の養殖を始めた御木本幸吉は、神奈川県三崎にあった東京帝国大学の実験所を訪ねました。そこで幸吉は箕作佳吉博士から助言を受けました。箕作佳吉博士は、下の写真のどれでしょうか？ ア～エの記号で答えなさい。

㉒ ()

ア



イ



ウ



エ



㉑ ア イ ウ エ

㉒ 鳥羽湾 的矢湾 英虞湾 五ヶ所湾

㉓ ア イ ウ エ

① 御木本幸吉は 23 歳のときに結婚しました。妻の名前は何かをいいますか？

②③ ()

② 御木本幸吉は結婚してから真珠養殖をはじめます。周りの人から悪口を言われたり失敗したりしても、妻は努力を続ける御木本幸吉に「成功するかしないかは (②④)。 (②④) は天に任せて、どうかやり通してください。」と励まし続けました。(②④) の中に入る言葉は何でしょうか？

②④ ()



- | | | | | |
|----|----|----|----|------|
| ②③ | はる | あき | きく | うめ |
| ②④ | 天気 | 運 | お金 | 海の環境 |

①御木本幸吉は真珠養殖が成功する前年に、英虞湾で養殖していたアコヤ貝が大量に死んでしまう被害を受けていました。海が真っ赤にそまったことが原因でした。そのことを何といいますか？ ②5 ()

②真珠養殖の成功まで御木本幸吉にとってどのような道のりでしたか？ ②6 ()

③初めて真珠養殖に成功したのは、いつのことでしょうか？

②7 ()



④その時、真珠養殖が成功した島は何島でしょうか？

②8 ()

⑤現在の②8の島は、何と呼ばれていますか？

②9 ()

②5 高潮 うず潮 黒潮 赤潮

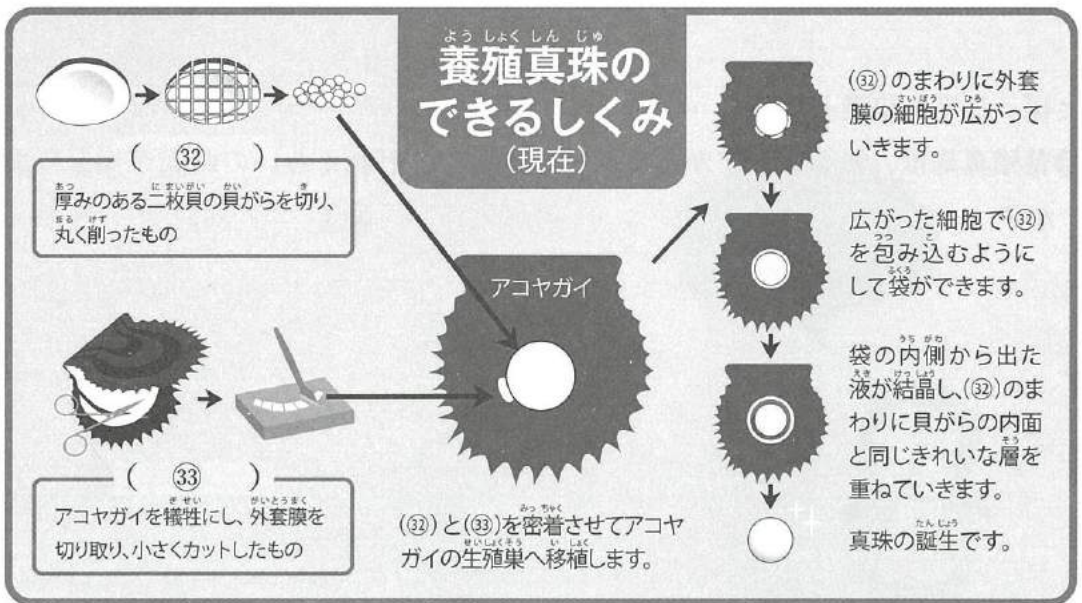
②6 専門家に聞いたので簡単に養殖真珠ができた
御木本幸吉ひとりの力や知識で苦勞して養殖真珠ができた
妻の励ましがあって、失敗しながら苦勞してやっと養殖真珠ができた
妻だけが頑張って養殖真珠ができた

②7 1890年 1893年 1899年 1907年

②8 志摩の多徳島 志摩の神明浦 鳥羽の相島 鳥羽の坂手島

②9 日向島 安楽島 三ツ島 ミキモト真珠島

- ① 養殖真珠の誕生から御木本幸吉はまん丸の真珠養殖に取り組みます。まん丸の真珠のことを何といいますか？ (③〇)
- ② その当時の養殖真珠はアコヤ貝の中に小さな粒を入れて海へ戻す方法でしたが、貝はすぐに粒をはき出してしまいました。その時の御木本幸吉は養殖場に研究員として働いていた歯医者くわはらおときちの桑原乙吉そうげんに相談し、別のアコヤ貝の一部を切り取って、粒を包んでから入れる方法を考えました。このやり方を何といいますか？ (③①)
- ③ 下の図の (③②) と (③③) の中に入る言葉は何でしょうか？ (③② () ③③ ())



- ③〇 コロコロ真珠 玉真珠 真円真珠 白玉真珠
- ③① 桑原式 乙吉方式 粒巻式 全巻式
- ③② 玉 石 砂 核
- ③③ アース ピース ダース ベース

- ④ 海^{かんきょう}の環境やアコヤ貝にとって天敵^{てんてき}のタコから貝を守るために、これまで海に貝を直接^{ちよくせつ}ばらまいたやり方から「垂下方式^{すいかほうしき}」に変えて真円真珠の成功につながりました。垂下方式とは下の写真のどれでしょうか？ ア～エの記号で答えなさい。
- ③④ ()

ア



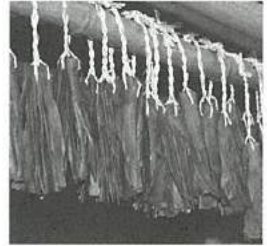
イ



ウ



エ



とばっこミニ知識より

- ⑤ 養殖真珠は、核を入れてから取り出すまでに、どれくらいの時間がかかりますか？
- ③⑤ ()

③④ ア イ ウ エ

③⑤ 1カ月 1年 2年 10年

① 御木本幸吉は養殖真珠の成功を世界中の人たちに広く伝えようとして、どんなことをしましたか？ ③⑥ ()

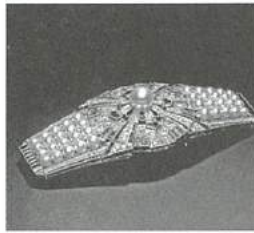
② 1937 (昭和 12) 年のフランスのパリ万国博覧会に出品した真珠を使ったきらびやかなジュエリーで、12 の違^{ちが}ったかたちに変身するのが特徴^{とくちょう}の「矢車^{やぐるま}」は、下の写真のどれですか？ ア～エの記号で答えなさい。

③⑦ ()

ア



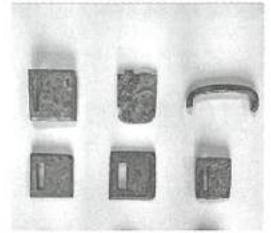
イ



ウ



エ



③ 1939 (昭和 14) 年のアメリカのニューヨーク万国博覧会に参加したさいに出品した、真珠やダイヤモンドを使った「自由の鐘^{かね}」という作品は、下の写真のどれですか？ ア～エの記号で答えなさい。 ③⑧ ()

ア



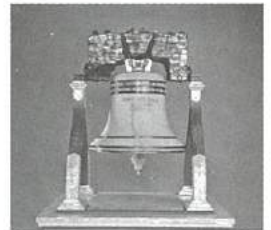
イ



ウ



エ



③⑥ テレビに出た
ほくらんかい
博覧会に参加した

いろいろな人に手紙を書いた
真珠をいろいろな人に配った

③⑦ ア イ ウ エ

③⑧ ア イ ウ エ

- ① 御木本幸吉は69歳の時に世界旅行に出かけます。そのとき、アメリカのニューヨークに住む有名な発明家に「わたしにはできなかったものが2つだけある。それはダイヤモンドと真珠だ。」とほめたたえられます。その有名な発明家はだれでしょうか？

③9 ()

とばっこミニ知識より

- ② 養殖真珠の場合も、養殖の途中で死んでしまう貝もあり、核を入れたすべてのアコヤ貝から真珠がとれるわけではありません。品質のよい真珠がとれるのは、100個の貝から何個くらいでしょうか？

④0 ()

③9 フォード エジソン エリザベス女王 ノーベル

④0 50個 25個 15個 5個

- ① 御木本幸吉は、伊勢志摩の美しい景色を愛し、公園として保存されることを願っていました。その願いが実現し、戦後すぐの1946（昭和21）年に指定された公園の名前は、何とといいますか？ ④1（ ）

- ② 御木本幸吉は、ふるさとの発展・開発にも力をそそぎました。伊勢神宮の内宮と外宮をむすぶ御木本道路（伊勢市）、深谷水道（志摩市）、能見坂トンネル（南伊勢町）などの整備や改修に、御木本幸吉は何をしたでしょうか。 ④2（ ）

- ③ 右の写真は、鳥羽港でクルーズ客船が出港するときに行っている「おもてなし」の風景ですが、もとは、御木本幸吉がアメリカへ船出するとき、ステッキの先に赤い何かを巻き付けて家族に振ったことにちなんでいます。それは、何でしょうか？ ④3（ ）



〈鳥羽のいい思い出になるね…〉

④1 伊勢志摩国立公園 伊勢鳥羽国立公園 志摩自然公園 三重県立公園

④2 寄付をした 何もしなかった
偉い人をお願いをした 神社でお祈りをした

④3 赤いテープ 赤いハンカチ 赤いネクタイ 赤いリボン

① 御木本幸吉は少年のころに、賀多神社で京都から来ていた先生に、熱心に習い短い時間で免許を与えられ、特技を身につけました。その特技とは何でしょうか？ ④④ ()

② 御木本幸吉のお墓はどこのお寺にありますか？ ④⑤ ()



- | | | | | |
|----|-----|-----|------|-----|
| ④④ | 顔芸 | 腹話術 | 日本舞踊 | 狂言 |
| ④⑤ | 常安寺 | 庫蔵寺 | 濟生寺 | 正福寺 |

③ 2016 (平成 28) 年に伊勢志摩では、世界の首脳が集まる (④⑥) が開催され、ミキモト真珠島では日本と参加した国の首脳夫人が訪れる「配偶者プログラム」が開催されました。
(④⑥) に入る会議の名前は何でしょうか？ ④⑥ ()



- | | | |
|----|-------------|----------|
| ④⑥ | ジャパンサミット | ワールドサミット |
| | G7 伊勢志摩サミット | 三重県サミット |

①御木本幸吉は68歳のときに外国に視察旅行に出かけました。アメリカのニューヨークで、黄熱病の研究で有名な野口英世博士に会った幸吉は、感銘を受けて、その後、「希望ある人間はどこか(47)をもっている。」と語り、若者たちを励ました。



(47)に入る言葉は何でしょうか? ④()

②いつも世界に目を向けていた御木本幸吉の部屋には、視察旅行のときに気にいって買った(48)がありました。それをながめてグルグルとまわし、「わしは、毎日地球を3回まわっている。」と言いました。幸吉の目はいつも鳥羽から世界に向けられていました。



(48)に入る言葉は何でしょうか? ④()

③1929(昭和4)年に志摩の養殖場に元大統領の夫人が訪れたときに御木本幸吉は、「わたしのつくる真珠は(49)の結晶です。」と答えました。それは若くして亡くなった妻うめの姿を思い浮かべたものでした。

(49)に入る言葉は何でしょうか? ④()

④昔、小学校の校庭にはよく働き、勉強した尊徳(二宮金次郎)の銅像が建っていました。御木本幸吉は尊徳をととても尊敬していて「わしは志摩の尊徳になって(50)の手本になる」といって地域に役立つことをいっばい取り組みました。

(50)に入る言葉は何でしょうか? ⑤()

- | | | | | | | | |
|----|-----|---------|---------|-------------|------|------|----------|
| ④7 | かがや | 輝かしいもの | めづらしいもの | 幸吉が持っていないもの | とくべつ | さいのう | 特別な才能 |
| ④8 | | 海外の有名な絵 | ちきゅうぎ | 地球儀 | お守り | | お気に入りの写真 |
| ④9 | めぐみ | 海の恵 | 人の心 | 人の涙 | くろう | あせ | 苦労の汗 |
| ⑤0 | | 大人 | 小学生 | 先生 | | かんけい | 真珠に関係する人 |

解答用紙

①	⑱	⑳
②	⑲	㉑
③	⑳	㉒
④	㉑	㉓
⑤	㉒	㉔
⑥	㉓	㉕
⑦	㉔	㉖
⑧	㉕	㉗
⑨	㉖	㉘
⑩		㉙
⑪	㉗	㉚
⑫	㉘	㉛
⑬	㉙	㉜
⑭	㉚	㉝
⑮	㉛	㉞
⑯	㉜	㉟
⑰	㉝	㊱

正 解

① エ	⑱ ^{あま} 海女	⑳ ア
② ^{てんねん} 天然	㉑ イ	㉒ 2年
③ アコヤ貝	㉓ イ	㉔ ^{はくらんかい} 博覧会に参加した
④ 半円真珠	㉕ ^{あご} 英虞湾	㉖ イ
⑤ 96歳	㉗ ア	㉘ エ
⑥ 真珠王	㉙ うめ	㉚ エジソン
⑦ 鳥羽2丁目	㉛ 運	㉜ 5個
⑧ うどん屋さん	㉝ 赤潮	㉞ 伊勢志摩国立公園
⑨ ^{あわごう} 阿波幸	㉟ ^{つま} 妻の励ましがあって、 ^{しっぱい} 失敗しながら苦勞して やっと養殖真珠ができた	㊱ ^{きふ} 寄付をした
⑩ 吉松		㊲ 赤いハンカチ
⑪ イ	㊳ 1893年	㊴ ^{きょうげん} 狂言
⑫ 野菜	㊵ 鳥羽の ^{おしま} 相島	㊶ ^{さいしやうじ} 濟生寺
⑬ 何日もかけて 歩いて行く旅	㊷ ミキモト真珠島	㊸ G7 ^{いせしま} 伊勢志摩サミット
⑭ ^{じやうき} 蒸気機関車	㊹ 真円真珠	㊺ ^{かがや} 輝かしいもの
⑮ 薬	㊻ ^{ぜんかん} 全巻式	㊼ ^{ちきゅうぎ} 地球儀
⑯ ^{かいさんぶつ} 海産物	㊽ ^{かく} 核	㊾ ^{なみだ} 人の涙
⑰ 1000個に1個	㊿ ピース	㊽㊾ 小学生

とばっこ探偵団ドリル
御木本幸吉と真珠 4年生用
平成30年12月1日発行

発行・編集 鳥羽市教育委員会
編集協力 有限会社伊勢文化舎、ミキモト真珠島
鳥羽市立海の博物館
印刷 株式会社アイブレーション