

鳥羽市監査委員告示 第 2 号

地方自治法（昭和22年法律第67号）第199条第7項の規定に基づき監査を実施したので、同条第9項の規定により、その結果を次のとおり公表する。

平成31年3月20日

鳥羽市監査委員 村 林 守

鳥羽市監査委員 井 村 行 夫

記

公 の 施 設 の 指 定 管 理 者 監 査

1. 監査の概要

(1) 監査の種類

地方自治法第199条第7項の規定による監査

種別：公の施設の指定管理者

(2) 監査の対象

監査対象とした団体 かどや保存会

監査対象事務 監査対象団体：公の施設の管理に係る事務の執行及び業務管理運営状況

所管部局：監督・指導管理事務

監査対象期間 平成29年度、平成30年4月～平成30年9月まで

(3) 監査の実施期日

書面審査 平成31年1月9日～平成31年1月29日

実地監査 平成31年1月30日

所管部局に対する聞き取り 平成31年2月6日

2. 監査の方法

当該監査対象団体及び所管部局から関係書類、諸帳簿等の提出を求めるとともに、かどや保存会事務局職員及び所管部局の教育委員会事務局職員から説明を聴取した。

3. 監査対象の概要

I 事業の内容

(1) かどや保存会の概要及び事業目的

かどや保存会は、平成24年4月1日に設立された団体で、『旧広野家住宅（鳥羽大庄屋かどや）を末永く後世に残し、みなとまちとして栄えた鳥羽の歴史を次世代に繋がる活動を行うことで、市民生活の豊かさと交流の広がりを図り、地域活性化の推進に寄与すること』を目的としている。（会則第1条）

かどや保存会は、前述の目的を達成するため、次の事業を行うこととしている。

- ①旧広野家住宅（鳥羽大庄屋かどや）の保存と活用事業
- ②地域の賑わいを創出するための活動
- ③地域の歴史の学習、啓発事業
- ④その他、この会の目的達成に必要な事業

(2) 市との関係

「鳥羽大庄屋かどや」の指定管理

かどや保存会は、歴史的文化遺産である建造物を将来に守り伝えるとともに、市民主体によるまちづくりの拠点として住民相互の交流の促進を図ることを目的に市議会の議決を経て指定管理者として次の指定期間で管理運営を行っている。

指定管理料は平成29年度決算で2,050千円となっている。

①指定期間

- ・平成25年5月1日～平成26年3月31日（11月）
- ・平成26年4月1日～平成29年3月31日（3年）
- ・平成29年4月1日～平成32年3月31日（3年）

②指定管理料

（単位：千円）

名 称	平成29年度決算額	平成30年度予算額
鳥羽大庄屋かどや指定管理料	2,050	2,050

(3) 指定管理対象施設の概要

鳥羽大庄屋かどや

文政8年（1825年）に建造

平成16年4月27日に故廣野道夫氏より市へ寄贈

平成18年3月2日に主屋・内蔵・土蔵が国の登録有形文化財に登録

平成24年度に修復工事が完了

延べ床面積 主屋 327.30 m²、内蔵 82.81 m²、土蔵 49.29 m²

公衆便所 43.02 m²

(4) 指定管理対象施設の利用状況（平成30年度の数值は平成30年9月末現在）

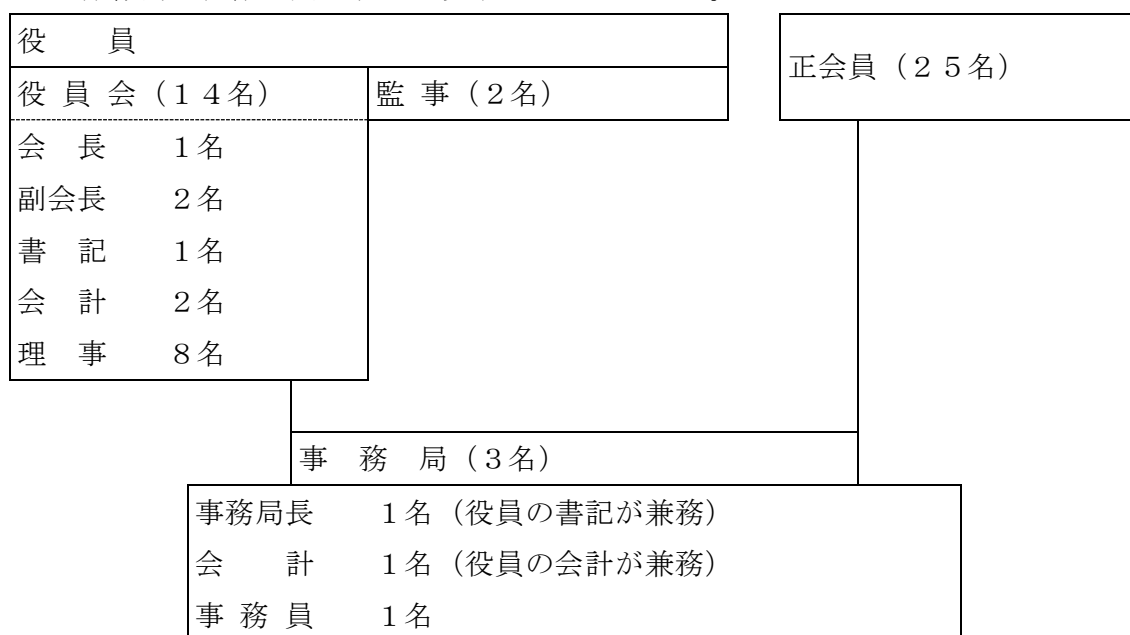
(単位：人)

利用者数	4月	5月	6月	7月	8月	9月	10月	11月	12月	1月	2月	3月	計
平成29年度	391	968	462	529	523	465	382	712	689	719	759	795	7,394
平成30年度	513	856	545	603	586	559	-	-	-	-	-	-	3,662

II 組織

かどや保存会の組織は、役員会、監事、会員及び事務局で構成している。

かどや保存会の組織を図示すると以下のとおりとなる。



注：この他、かどや保存会の目的に賛同する個人、団体が賛助会員となっている。

Ⅲ 財務状況

指定管理業務にかかる平成29年度決算報告書は以下のとおりである。

【収入の部】 (単位：円)

種 別	予算額	決算額	増 減	
指定管理料	2,050,000	2,050,000	0	
利用料金	貸間収入	60,000	87,850	27,850
事業収入	自主事業収入	180,000	170,000	△ 10,000
合 計	2,290,000	2,307,850	17,850	

【支出の部】

種 別	予算額	決算額	増 減	
賃 金	1,023,100	1,280,000	256,900	
報 償 費	講師謝金	80,000	77,850	△ 2,150
需 用 費	消耗品費	34,000	150,000	116,000
	印刷製本費	70,000	20,000	△ 50,000
	光熱水費	276,000	220,000	14,000
	修繕費	100,000	0	△ 100,000
通信運搬費	電話代	72,000	60,000	△ 12,000
	郵送料	38,400	99,040	60,640
委 託 料	浄化槽保守	80,000	15,000	△ 65,000
	消防設備保守	65,000	55,000	△ 10,000
	建物セキュリティー	108,000	116,640	8,640
	プロバイダ料	54,000	58,320	4,320
使用料	駐車場使用料	120,000	156,000	36,000
消費 税		169,640	0	△ 169,640
合 計	2,290,140	2,307,850	17,710	

4. 監査の結果

指定管理者であるかどや保存会は、歴史的文化遺産である鳥羽大庄屋かどやの保存・活用をしながら、文化活動や交流の拠点として場所を提供し多種多様な自主事業の展開に尽力されていた。しかし、指定管理者に係る事務処理全般については不安定さが見受けられたことから所管部局においてはサポート体制の構築を図られたい。また、所管部局・指定管理者が「鳥羽大庄屋かどやの管理に関する基本協定書」を共通認識し適正な管理運営となるよう努められたい。

今後においても関連部署と協力し連携しながら、まちづくりの拠点として地域の活性化を図られるようさらなる事業展開を望むものである。

I 監査対象団体に対する指摘事項等

(1) 指摘事項 ① 基本協定書の遵守について〔是正・改善事項〕

鳥羽大庄屋かどやの管理に関する基本協定書（以下「基本協定書」という。）によると、文書の管理に関する規定を別に定める旨及び情報公開に関する規定を整備する旨定められている。平成26年度に実施した前回の監査においても整備を行うよう指摘をしたが、策定されていなかった。基本協定書に基づき早急に整備されたい。

② 文書管理事務について〔注意事項〕

公の施設に係る指定管理者の指定手続に関する書類を確認したところ、

当該期間中の指定管理者指定申請書及び添付書類の原本が見当たらなかった。申請経過の分かる決裁文書を適切に保管されたい。

③ 施設の使用許可について〔注意事項〕

平成 29 年度大庄屋かどや指定管理者委託決算報告書にて施設利用料金の収入が確認されたので、使用許可の申請書及び許可書の提示を求めたところ、口頭で申請手続を行っていたとのことであった。鳥羽大庄屋かどやの設置及び管理に関する条例及び規則に基づき適正な事務処理に努められたい。

(2) 所 見 ① 施設の管理について〔検討事項〕

前回の監査において、備品の所属を明確にし適正に管理するため、指定管理者の所有に属する備品台帳を整備するよう要望したが、作成されていなかったため、その整備を進められたい。

また、防災管理マニュアルに基づいた避難経路の案内図の整備を行うよう要望していたが、防災管理マニュアルの所在が確認できず、避難経路の案内図については属する町の避難経路と同じであるため整備されていなかった。実情に応じた整備を検討されたい。

② 経理事務について〔努力・要望事項〕

指定管理に関する口座管理に関しては基本協定書に基づき、かどや保存会独自の部分と区別し管理していたが、通帳と経理関係書類を確認したところ、一部不明確な処理になっていた。経理事務手続について見直しを行い適切な事務処理に努められたい。

II 所管部局に対する指摘事項等

(1) 指摘事項 特になし

(2) 所 見 ① 指定管理料の積算について〔検討事項〕

平成 29 年度と平成 30 年度の指定管理委託業務設計書を確認したところ、自主事業に係る経費が計上されている一方で、仕様書等に基づく管理に必要なと思われる経費が積算されていなかった。指定管理業務の実情を把握したうえで次期の指定管理料の見直しを検討されたい。

② 指定管理業務のモニタリングについて〔努力・要望事項〕

指定管理者モニタリングマニュアルに基づき、毎年度終了後に指定管理者業務の総合評価を実施していたが、実地調査による現状把握や効果検証は行われていなかった。実地調査の必要性を検討し、実情に合った方法で、施設の管理運営の改善、指定管理者が行うサービス水準の向上に繋げるた

め適正な評価・検証を行われたい。

③ サポート体制の構築について〔努力・要望事項〕

かどや保存会は、多数の会員（賛助会員を含む）の納める会費収入によって様々な文化交流事業を展開しており、施設の保存・活用面では申し分のない成果を上げているものの、地域の人たちの熱意に支えられて組織された団体であるという性格上、必ずしも事務処理に精通しているわけではない。市としても、主体性や専門性を最大限発揮できるよう、適切なサポート体制を構築・補完し、より一層市と指定管理者の「協働」によるまちづくりを推進されたい。