

誰もがキラめく 海の恵みがつなぐ鳥羽



# とほ

2026  
4/1号  
No.1448

自転車で駆ける、鳥羽のまち



特集

おこめも買える商品券  
「やまとたちばな」

第3次鳥羽市観光基本計画

02

04

暮らしの情報 23

生活カレンダー 28



ホームページ



広報とほ  
マチイロ



LINE



Facebook



X



Instagram



YouTube



# おこめも買える商品券「やまとたちばな」

観光商工課商工労政係 TEL 25-1156

食料品価格などの物価高騰により影響を受けている市民のみなさんの生活支援、エネルギー価格高騰の影響を受けている市内の店舗などへの支援を通じて、地域の消費喚起を図り、市内経済循環の向上と地域経済の回復を目的としたおこめも買える商品券「やまとたちばな」を送付します。

**対象** 令和8年3月1日現在住民登録のあるかた **額面** 1人あたり15,000円(1,000円券×15枚)

内訳
 

- 専用券 8,000円分(1,000円券8枚) …鳥羽市に本社所在地がある取扱店舗で使用可能
- 共通券 7,000円分(1,000円券7枚) …鳥羽市にあるすべての取扱店舗で使用可能

**送付予定** 4月中旬頃に簡易書留で送付  
 ※お届けが4月22日(水)以降になる場合があります。また、不在票取扱期間経過後については、6月30日(火)まで観光商工課窓口で受け取りができます(午前8時30分～午後5時15分(土曜・日曜日、祝日除く))。

## 不在票取扱期間経過後の観光商工課窓口での受け取り手順

観光商工課窓口にて申出書に記載し、下記書類を提示してください。

本人来庁の場合	・本人確認書類
同一世帯の家族来庁の場合	・来庁者の本人確認書類
別世帯の家族、代理人など来庁の場合	・来庁者の本人確認書類 ・対象者との関係がわかる書類(例)相続人の場合、戸籍など

**使用期間** 4月22日(水)～7月31日(金)

**取扱店** 取扱店一覧(2月16日現在)のとおり  
 ※2月17日以降に登録された取扱店は、鳥羽商工会議所ホームページで確認してください。

**注意点** 盗難、紛失または滅失など再発行はできませんので、受け取り・保管には十分注意してください。使用期限を過ぎた商品券は使用できません。そのほか、くわしくは鳥羽商工会議所ホームページを確認してください。



鳥羽商工会議所ホームページ

## おこめも買える商品券『やまとたちばな』取扱店一覧(令和8年2月16日現在)

### 専用券と共通券が使用できる取扱店(五十音順)

取扱店名	所在地	業種	取扱店名	所在地	業種	取扱店名	所在地	業種
1 あじ彩の宿 小浜荘	小浜町	宿泊	19 上村石油	相差町	小売店	41 海鮮 BUN	鳥羽1丁目	飲食店
2 海女小屋はちまなかまど	相差町	飲食店	20 うえむら薬局	鳥羽4丁目	小売店	42 海童工房 魚寅	鳥羽4丁目	土産物店
3 海女茶屋じょい	相差町	飲食店	21 エディオン ヨシミズ	鳥羽1丁目	小売店	43 一米	鳥羽1丁目	飲食店
4 あみ焼き 天びん屋	鳥羽1丁目	飲食店	22 江戸金	大明東町	飲食店	44 有限会社かたおかデンキ	岩倉町	小売店
5 あわびと伊勢エビのお宿 たまや	国崎町	宿泊	23 えびしま	鳥羽1丁目	飲食店	45 金子1号店	鳥羽1丁目	土産物店
6 (株)アワヘイ鳥羽SS	鳥羽3丁目	小売店	24 Ephemere	鳥羽1丁目	飲食店	46 金子2号店	鳥羽1丁目	土産物店
7 (株)アワヘイ 安久志配送センター	安楽島町	小売店	25 オウサツキッチン 0032	相差町	飲食店	47 かばかん	大明西町	飲食店
8 (株)アワヘイ アルファステーション堅神	堅神町	小売店	26 大阪屋	鳥羽1丁目	飲食店	48 カフェテラス オレンジ	鳥羽3丁目	飲食店
9 (株)アワヘイ プロパン部	堅神町	小売店	27 大田食堂	相差町	飲食店	49 カメラのホンダ	大明西町	小売店
10 & BAKE	安楽島町	飲食店	28 大盛屋	大明西町	飲食店	50 地物 GYOKAI 喜久屋	答志町	飲食店
11 伊勢海老海鮮蒸し料理 華月	大明東町	飲食店	29 御菓子司 梅の家本店	船津町	小売店	51 喫茶チャエリー	鳥羽1丁目	飲食店
12 伊勢志摩かりんとー	鳥羽1丁目	土産物店	30 おかのうえ+River village	幸丘	小売店	52 木下建装	船津町	その他
13 伊勢湾フェリー鳥羽のりば	鳥羽3丁目	その他	31 岡野酒店	相差町	小売店	53 きゅう&しろ おやつとコーヒー	相差町	飲食店
14 IPPO café	松尾町	飲食店	32 岡本整骨院	大明西町	その他	54 楠田商店	坂手町	小売店
15 IPPO WORKPLACE ANTENNA SHOP	松尾町	小売店	33 お好みはうす好きやねん	相差町	飲食店	55 クオタドライクリーニング	鳥羽1丁目	サービス
16 いやさか	船津町	小売店	34 お食事 花ゆず	大明西町	飲食店	56 黒潮相差店	畔蛸町	飲食店
17 いろは	鳥羽1丁目	飲食店	35 お食事処 錦屋	鳥羽3丁目	飲食店	57 黒潮パールロード店	浦村町	飲食店
18 いわし亭	鳥羽1丁目	飲食店	36 御食事処 丸栄	鳥羽1丁目	飲食店	58 けいさちや	桃取町	小売店
			37 お食事処 むつみ	安楽島町	飲食店	59 けいはんやふくつぎ	鳥羽2丁目	飲食店
			38 カーナーピーナ	大明東町	飲食店	60 米粉夢子	相差町	飲食店
			39 海産物 颯	相差町	土産物店	61 コンビニエンスストア タケナカ	答志町	小売店
			40 海誠	鳥羽1丁目	飲食店			

取扱店名	所在地	業種
62 オベ屋	相差町	飲食店
63 魚のやまげん	大明西町	小売店
64 酒屋おおいわ	鳥羽1丁目	小売店
65 酒乃店もりした	大明西町	小売店
66 サン浦島悠季の里	浦村町	宿泊
67 四季の海鮮 魚々味	堅神町	飲食店
68 志摩ビーチホテル	相差町	宿泊
69 ジュビリー ティーアンドバイクス	鳥羽1丁目	飲食店
70 笑和	相差町	飲食店
71 (有)城山石油 スマートセルフステーション 鳥羽堅神SS	堅神町	小売店
72 (有)城山石油 石鏡SS	浦村町	小売店
73 杉田商店	菅島町	小売店
74 杉原プロパン	浦村町	小売店
75 (有)すきや	鳥羽1丁目	小売店
76 すぐり	大明東町	飲食店
77 すし梅	鳥羽1丁目	飲食店
78 スタジオ 23	大明西町	理美容店
79 炭火焼き鰻料理 なかしん	相差町	飲食店
80 生喜モータ有限会社	岩倉町	サービス
81 SEDUM セダム	岩倉町	飲食店
82 セブンイレブン 鳥羽堅神町店	堅神町	小売店
83 大衆居酒屋 みしお	鳥羽1丁目	飲食店
84 大春	答志町	飲食店
85 だいまるや	鳥羽3丁目	小売店
86 高丘歯科医院	高丘町	その他
87 竹本水産	安楽島町	小売店
88 たこ焼 片岡屋	河内町	飲食店
89 食呑処 炎	安楽島町	飲食店
90 Ciao チャオ	安楽島町	飲食店
91 中国料理弁慶	鳥羽2丁目	飲食店
92 珍海堂 近鉄鳥羽駅店	鳥羽1丁目	土産物店
93 珍海堂 鳥羽1番街店	鳥羽1丁目	土産物店
94 ツジモト真珠	鳥羽3丁目	土産物店
95 (有)出口電気商会	堅神町	その他
96 手づくり工房さらし	鳥羽1丁目	小売店
97 手作りジェラート ミネルヴァ	鳥羽1丁目	飲食店
98 てらこや café	船津町	飲食店
99 天びん屋 本店	鳥羽1丁目	飲食店
100 天理スタミナラーメン 鳥羽店	鳥羽4丁目	飲食店
101 戸田家	鳥羽1丁目	宿泊
102 ドックサロンぼんぼ	鳥羽3丁目	サービス
103 鳥羽磯部漁協畔蛸支所	畔蛸町	その他

取扱店名	所在地	業種
104 鳥羽磯部漁協 安楽島支所	安楽島町	その他
105 鳥羽磯部漁協 石鏡支所	石鏡町	その他
106 鳥羽磯部漁協 浦村支所	浦村町	その他
107 鳥羽磯部漁協 相差支所	相差町	その他
108 鳥羽磯部漁協 小浜支所	小浜町	その他
109 鳥羽磯部漁協 神島支所	神島町	その他
110 鳥羽磯部漁協 国崎支所	国崎町	その他
111 鳥羽磯部漁協 菅島支所	菅島町	その他
112 鳥羽磯部漁協 答志支所	答志町	その他
113 鳥羽磯部漁協 本所 購販事業課	鳥羽4丁目	その他
114 鳥羽磯部漁協 本所 直販課事業課	鳥羽4丁目	その他
115 鳥羽磯部漁協 桃取町支所	桃取町	その他
116 鳥羽磯部漁協 和具浦支所	答志町	その他
117 鳥羽1 チャレンジマーケット	鳥羽1丁目	土産物店
118 鳥羽シーサイドホテル 株式会社	安楽島町	宿泊
119 鳥羽潮騒の駅	堅神町	土産物店
120 とぼっ子	安楽島町	飲食店
121 鳥羽展望台海女のテラス カフェ	国崎町	飲食店
122 鳥羽展望台海女のテラス ショップ	国崎町	土産物店
123 トバパール	鳥羽1丁目	小売店
124 鳥羽ビューホテル花真珠	安楽島町	宿泊
125 鳥羽風土	安楽島町	飲食店
126 鳥羽マルシェ	鳥羽1丁目	小売店
127 (有)中村松兵衛商店	鳥羽3丁目	小売店
128 七越茶屋	鳥羽3丁目	飲食店
129 七越本店	鳥羽5丁目	飲食店
130 なんだ屋	鳥羽3丁目	小売店
131 (有)肉料理まつむら	大明東町	飲食店
132 NIWA+	安楽島町	飲食店
133 野村百貨	相差町	小売店
134 バーたんぼぼ	鳥羽2丁目	飲食店
135 橋本釣具店	鳥羽3丁目	小売店
136 有限会社 長谷川パール	鳥羽1丁目	小売店
137 花藤生花店	鳥羽1丁目	小売店
138 花乃宴	鳥羽2丁目	飲食店
139 花の小宿重兵衛	相差町	宿泊
140 ハマワ	答志町	飲食店
141 株式会社 浜与本店	堅神町	小売店
142 BALANCE	鳥羽1丁目	理美容店
143 ビューティーサロン紀子 ファミリーマート	大明西町	理美容店
144 大明東町店	大明東町	小売店
145 ファミリーマート 鳥羽堅神町店	堅神町	小売店

取扱店名	所在地	業種
146 ファミリーレストラン すみれ	大明西町	飲食店
147 (有)豚捨	鳥羽3丁目	小売店
148 プチマリ	安楽島町	飲食店
149 ふみ美容院	鳥羽3丁目	理美容店
150 プランカ鳥羽本店	鳥羽3丁目	小売店
151 ぶんぶく亭	大明西町	飲食店
152 へあーざろん つかさ	岩倉町	理美容店
153 ヘアサロン HIMAWARI	大明東町	理美容店
154 ヘアサロンみやもと	鳥羽3丁目	理美容店
155 ホテル浜離宮	鳥羽1丁目	その他
156 本家かまどや鳥羽店	鳥羽3丁目	小売店
157 ホンダショップさいとう	船津町	その他
158 松井酒店	鳥羽4丁目	小売店
159 松下商店	相差町	小売店
160 松村水産	畔蛸町	小売店
161 魔鳳堂	大明西町	サービス
162 マル井興業株式会社	屋内町	その他
163 マルキ山下吉松商店	答志町	土産物店
164 丸佐	大明西町	小売店
165 丸佐商店	鳥羽4丁目	小売店
166 マルショー	鳥羽3丁目	小売店
167 マルタ	鳥羽1丁目	土産物店
168 マルタ金子商店 相差本店	相差町	土産物店
169 マルハ商店	答志町	土産物店
170 まるみつ寿司	答志町	飲食店
171 丸和水産	鳥羽1丁目	小売店
172 まんてん食堂	鳥羽5丁目	飲食店
173 ミキモト真珠島	鳥羽1丁目	その他
174 味佐々	鳥羽1丁目	飲食店
175 ミネルヴァ 食品館	鳥羽1丁目	土産物店
176 みのなる森とこよの郷	畔蛸町	飲食店
177 村山真珠店	鳥羽1丁目	小売店
178 麺処 吉平	鳥羽1丁目	飲食店
179 焼き鳥居酒屋入り江	大明東町	飲食店
180 やきとり 鳥治	大明東町	飲食店
181 焼き肉 新京	安楽島町	飲食店
182 やま助商店 鳥羽営業所	船津町	小売店
183 やまや商店	答志町	小売店
184 リゾートヒルズ豊浜 蒼空の風	相差町	宿泊
185 理容まえだ	鳥羽3丁目	理美容店
186 ROUTE750	浦村町	飲食店
187 レストランフェリー	鳥羽3丁目	飲食店
188 Let's Shop Shima(株) 三重スポーツコミュニケーショング	大明東町	小売店
189 わらい屋	鳥羽4丁目	飲食店

### 共通券が使用できる取扱店(五十音順)

取扱店名	所在地	業種
1 イオン鳥羽店	大明西町	小売店
2 伊勢米穀企業組合 鳥羽営業所	大明東町	小売店
3 エクシブ鳥羽 中国料理「翠陽」	安楽島町	飲食店
4 エクシブ鳥羽 アネックス イタリア料理「アラゴスタ」	安楽島町	飲食店
5 川勝	大明西町	小売店
6 ぎゅーとら 鳥羽店	船津町	小売店

取扱店名	所在地	業種
7 ぎゅーとら トライマート 鳥羽一丁目店	鳥羽1丁目	小売店
8 ココカラファイン鳥羽店	安楽島町	小売店
9 JA 伊勢 加茂グリーンコープ	岩倉町	小売店
10 JAM	大明西町	小売店
11 寿司丸忠	大明西町	小売店
12 鳥羽国際ホテル	鳥羽1丁目	宿泊
13 鳥羽国際ホテル 潮路亭	鳥羽1丁目	宿泊

取扱店名	所在地	業種
14 ハッピー食品	大明西町	小売店
15 ファミリーマート 鳥羽赤崎店	鳥羽5丁目	小売店
16 ファミリーマート 鳥羽松尾町店	松尾町	小売店
17 ムラタ薬局	大明西町	小売店
18 watts	大明西町	小売店
19 市定期船課(佐田浜)	鳥羽1丁目	その他

## 市民のみなさんへ

観光は、鳥羽を訪れるかただけでなく、市民のみなさんの暮らしにも深く関わっています。本計画では、将来の目指す姿の実現に向けて、8つの基本戦略や具体的な取り組みのほか、市や観光関係団体など、それぞれの役割について整理しています。

### 観光まちづくりを共に進めるために

また、観光まちづくりを進めるにあたり、市民のみなさんにも関わっていただきたいことがあります。

- 観光都市に暮らすことの恩恵を感じながら、観光従事者や観光振興の担い手として参加してほしい
- 「鳥羽の海」とともに培われてきた歴史文化がかけがえのないものであることを認識し、守り、育み、後世に伝えてほしい

### 目標実現に向けた指標

鳥羽市が一体となって計画の目標の実現を目指すため、その達成度を測る指標として、次の2点を設定しています。

- ①市民のみなさんが観光の効果を実感していること(観光に対する関心度)
  - ②市民のみなさんが観光客におもてなしの心を持って接していること(観光に対する推奨度)
- ☞ まずは、計画のスタートにあたり、アンケートで市民のみなさんの声を聞かせてください。

### 8つの基本戦略と主要施策

この計画では次の8つの基本戦略を定め、それぞれの基本戦略毎に主要な施策を位置付けています。

基本戦略	主要施策	
1 鳥羽らしい自然環境配慮型の観光の推進	1-1 伊勢志摩国立公園の保全と活用	1-3 鳥羽ならではの海洋環境をテーマとした旅行やMICEの推進
	1-2 鳥羽うみを守りながら楽しむ体験コンテンツの充実	1-4 環境負荷の少ない観光産業の実現
2 鳥羽産食材の徹底的な流通、提供	2-1 漁業と観光の連携のさらなる発展	2-3 海女・漁業者の担い手育成
	2-2 鳥羽うみの豊かな食材の流通促進	2-4 海洋環境、水産資源の保護
3 滞在したくなる宿泊の魅力向上	3-1 泊まりたくなる魅力づくり	3-3 長期滞在につながる広域連携
	3-2 伊勢志摩の滞在拠点としての宿泊の魅力向上	3-4 長期滞在から移住定住につながる受け入れ態勢整備
4 多様な観光客を迎える体制づくり	4-1 外国人観光客の受入体制・環境の整備	4-3 アクセシブルツーリズムの推進による優しい観光地づくり
	4-2 多様な来訪者のハード、ソフト両面での受け入れ体制強化	
5 快適な都市基盤・景観の整備	5-1 鳥羽の玄関口としての鳥羽駅周辺の整備	5-3 漁村集落の景観や沿道・沿線景観の整備
	5-2 使いやすくなりやすい二次交通による回遊性の向上	5-4 災害に強い安全・安心なまちづくり
6 稼げてやりがいのある働きやすい鳥羽	6-1 働きやすい就労環境の創出	6-3 稼げる観光産業に向けた生産性向上と成長支援
	6-2 働きたいと思える魅力的な雇用の創出	
7 戦略的な情報発信	7-1 来訪者向けプロモーション(BtoC)	7-3 市民向けのインナープロモーション
	7-2 重点マーケットを意識した戦略的な誘致(BtoB)	
8 観光財源の効果的な活用と推進体制の強化	8-1 市民と観光客が共存・共栄する観光まちづくり充実・強化	8-3 観光まちづくりを担う観光関連団体(登録DMO等)、振興団体の組織強化、官民連携の強化
	8-2 観光財源の効果的な活用	

### 最後に

これからも、鳥羽を訪れるかたにとって魅力的であるだけでなく、「市民と観光客が共存・共栄する観光まちづくり」を目指して、観光事業者や関係団体、市民のみなさんと連携しながら観光地づくりを進めていきます。地域の魅力を高め、次の世代へとつないでいくために、本計画へのご理解とご協力をお願いします。

アンケートにご協力ください!



市民のみなさんの声を今後の取り組みに生かしていくため、アンケートを実施します。みなさんの率直な意見を聞かせてください。

# 『第3次鳥羽市観光基本計画』

計画期間：令和8年度～令和17年度(10年間)

観光商工課観光係 TEL 25-1157

第3次鳥羽市観光基本計画は、鳥羽市の観光が将来進むべき方向性を示す羅針盤として、市内の観光関係者や市民のみなさんで目標を共有し、地域一丸となってそれぞれの役割を果たすことで、目標の実現を目指すものです。



### 目指すべき目標像

## 「鳥羽うみ」と共に生きる観光まちづくり ～ The Blessed Sea ～

鳥羽市は大小さまざまな島やリアス海岸、伊勢湾や三河湾といった内海と熊野灘や遠州灘といった外洋が交じり合う「豊饒の海」\*に囲まれ、海と密接にかかわる暮らしや生業が育まれてきました。

市では、この特徴ある鳥羽特有の海と、そこから生まれた歴史や生活・漁業文化を「鳥羽うみ文化」とし、さまざまな取り組みを推進してきました。

人口減少社会を迎えるなか、持続可能なまちづくりに観光が果たす役割は大きく、「鳥羽うみ」の恵みを、経済・環境・生活の面において循環させていくとともに、鳥羽を訪れるかたがたとも分かち合える観光まちづくりを進めることで、ほかにはない海洋文化都市を目指して取り組みます。

\*豊饒の海：自然や食、文化などの恵みにあふれた、豊かな海のこと。

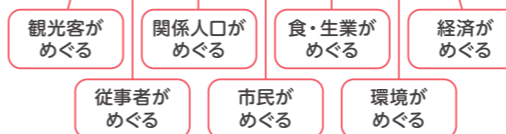
○参考：観光客数・宿泊客数の動向



### 目標像を実現するための基本方針

#### 基本方針

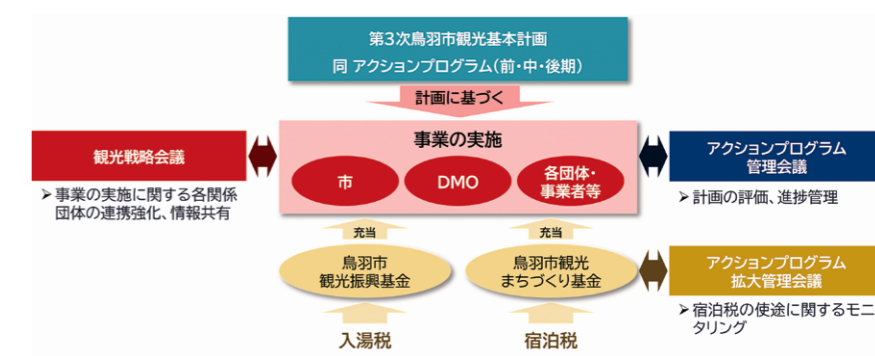
「鳥羽うみ」の恵みをエリア・時間・分野を超えて循環させることで、誰もが幸せになる

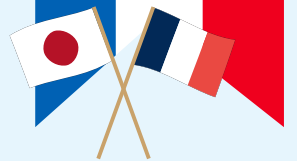


観光客が鳥羽に求めている海産物や美しい海、そして、海女文化といった「鳥羽うみ」の魅力<sup>1</sup>を未来に引き継ぎ、「経済」「暮らし」「人の縁」の循環を育んでいくことこそが、私たちが目指す「鳥羽うみと共に生きる観光まちづくり」といえます。

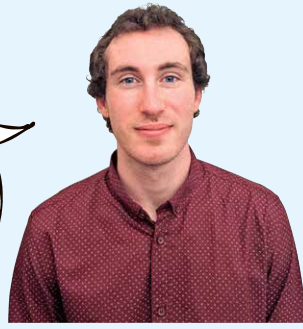
### 推進体制

観光まちづくりの推進にあたり、市や地域DMOをはじめとする観光関係団体・事業者が一体となって取り組みます。進捗管理や目標達成度を定期的に共有し、各種事業の改善と品質の維持・向上を図ることで、実効性の高い観光まちづくりを推進します。





市では、フランスを中心とした欧米地域からのインバウンド誘客の推進を目的に、国際交流活動に従事する国際交流員（CIR：Coordinator for International Relations）を受け入れています。令和7年8月からは、フランス人のフランシエ・ドリアンさんが着任しており、今月号から、鳥羽市国際交流員フランシエ・ドリアンさんの日々の活動に関するコラムで連載します。



鳥羽市国際交流員  
フランシエ・ドリアン

## フランスと鳥羽をつなぐ架け橋として

私はフランス南西部にあるポルドーで生まれました。ポルドーは、ワインやカヌーで知られる街です。その後3歳からは、ジャンヌ・ダルクゆかりの地であるオルレアンで育ち、大学では語学と国際ビジネスを学びました。子どものころから国際交流に強い関心を持ち、新しい文化や価値観を学ぶことに大きな魅力を感じてきました。その背景には、家族との海外旅行を通じて、異なる文化に触れる機会が多かったことがあります。

日本に惹かれるようになったのも、そうした旅の中での経験でした。高校時代に母と兄とともに日本を訪れ、日本

語そのものや、日本の美意識を支える思想に触れたことで、日本との関わりを将来の仕事につなげたいと考えるようになりました。この旅では、現在勤務している鳥羽市にも訪れ、御木本真珠島を見学したことを今でもよく覚えています。現在は国際交流員として、フランスの関係者を中心に、さまざまな分野での協力関



日仏海洋学シンポジウム

係の構築に関わっています。取り組みは幅広く、昨年11月には「第20回日仏海洋学シンポジウム」のような学術的なイベントにも携わりました。その中でも、特に力を入れているのが観光分野での取り組みです。

鳥羽市を訪れる外国人観光客の中でも、フランスからの来訪者は比較的多く、さらなる魅力発信の可能性を感じています。真珠はフランスでも高い関心を集めており、太平洋に位置するフランス領ポリネシアの島・タヒチ産の黒真珠を通じて、親しみを持つかたも少なくありません。また、欧米の旅行者は「本物の体験」や「地域とのつながり」を重視する傾向があり、海女文化のような鳥羽ならではの存在は、そうした期待に十分応えられるものだと考えています。

三重県、そして鳥羽市は、全国的に見ても観光資源の質が高く、多様な旅行スタイルに対応できる地域です。一人旅や家族旅行、団体、ビジネスなど、さまざまな目的の来訪者に対して、それぞれに合った滞在を提案できる点は大きな強みです。観光客数が比較的落ちているからこそ、一人ひとりに丁寧



トロさわら宣言

に向き合える環境があり、質の高い観光地域」としての価値を丁寧に伝えていくことが重要だと感じています。

多くのかたが「日常から離れて心を休めるため」に旅をする今、鳥羽市は東京や大阪といった大都市を巡る旅の途中に、静かに立ち寄れる選択肢としても魅力的な場所です。自然や文化、人との出会いを通じて、ゆったりとした時間を過ごしていただければと思います。

着任後の半年間は、市内のさまざまな場所を実際に訪れ、鳥羽の魅力を自分の言葉で伝えられるよう努めてきました。これからは、地域のみなさんとのつながりをより大切にしながら、鳥羽市の良さを国内外へ誠実に伝えていきたいと考えています。見かけた際は、ぜひ気軽に声をかけてください。

みなさん、はじめまして！

令和7年8月より、鳥羽市の国際交流員（CIR）として活動しています、ドリアンです。

～看護師が頑張っています～

# へき地診療所の挑戦

健康福祉課健康係 TEL 25-1185

市のへき地診療所では、効率的な運営に努める中で医師は複数の診療所で広く診察する体制となっており、看護師が各地域で中心的な役割を果たしています。地域医療の主役である看護師の活動について紹介します。



神島診療所長  
小泉 圭吾 医師

これまでの離島やへき地での医療は、医師を派遣することが前提でしたが、今後は人口が減り、広範囲に少人数が住む時代が来ます。へき地の医療人材が減っていく中で、これまでのやり方ではいつか医療体制そのものを維持できなくなることが懸念されます。それを防ぐため、今からオンライン診療など新たな技術を取り入れ、広範囲をカバーできる体制を目指しています。

オンライン診療では、看護師は患者さんの様子を観察し、医師に伝える重要な役割を担っています。最近では心電図検定にチャレンジするなどスキルアップを目指しており、頼もしい存在です。

## 看護師の活動紹介



県が主催するへき地看護師向けの研修に参加。技術を磨いています！



オンライン診療では、血圧などを測定するほか、患者さんの様子を観察し、医師と情報共有します。



中学生向け職業体験の企画・運営をしています！



看護師が活躍する事例として全国的な学会でも発表しています！

(写真は令和7年9月ルーラルナース学会の学術集会にて)

## 鏡浦地区の診療体制について

鏡浦地区で効率的に地域医療を維持していくため、4月より3か所の施設を統合し、車両をうまく使う仕組みに変更します。

石鏡分室・今浦分室は廃止し、本浦にある鏡浦診療所に集約しますが、石鏡・今浦から鏡浦診療所まで車による移送を行うほか、オンライン診療機器を積んだ車両(医療 MaaS)が石鏡・今浦に向き、診療所の医師とつないでオンライン診療を行います。

オンライン診療は、お住まいの地域で診療が受けられる便利な仕組みで、診療の選択肢が広がります。

鏡浦地区のみなさんには診療所だよりで具体的な車両の運行時間などをお知らせしています。



すべての子どもの育ちを応援する新しい通園制度がスタート!

# こども誰でも通園制度

健康福祉課子育て支援室 TEL 25-1184



全ての子どもの育ちを応援し、子どもの良質な成育環境を整備するとともに、全ての子育て家庭へのライフスタイルにかかわらずの形で支援を強化するため、月一定時間まで、就労要件を問わず時間単位で柔軟に利用できる制度が始まります。

**利用対象者** 0歳6か月から満3歳未満の保育所など\*に通っていない子ども

\*保育所、幼稚園、認定こども園、地域型保育事業所、企業主導型保育事業所

**実施施設** 子育て支援センター(あおぞら保育所2階)

**実施時間** 月曜日から金曜日(祝日、年末年始除く)  
午前9時~午後3時

**定員** 3人(1時間あたりの受入上限)

**利用可能時間** 子ども1人あたり月10時間

**利用料金** 1時間あたり300円

※生活保護世帯、市町村民税所得割合算額77,101円未満である世帯、その他市が支援が必要と認めた世帯に負担軽減あり。

## 利用方法

### STEP 1: 利用申請

施設を利用する前に、国のシステム「こども誰でも通園制度総合支援システムポータルサイト」から利用申請を行い、認定を受けてください。



### STEP 2: 事前面談

認定後、国の予約システムからログインし、子育て支援センターの面談を予約し、事前面談を受けてください。

### STEP 3: 利用日時予約

利用する際は、事前に国の予約システムから利用の予約をしてください。

## 利用にあたっての注意

- 施設における面談において、疾病などにより保育することが著しく困難であると判断されたときは、利用ができません場合があります。
- 利用登録後に、利用対象となる要件に当てはまらないことが判明した場合、利用登録を取り消すことがあります。

## 自転車の交通違反に青切符が導入されます

市民課人権・市民交流係 TEL 25-1126

4月1日から、道路交通法の一部を改正する法律が施行され、自転車などの車両の交通違反に対して「交通反則通告制度(いわゆる青切符)」が導入されます。

16歳以上が対象となり、違反行為に対して反則金が定められています。反則金を納めなかった場合、刑事処分の対象になることがあります。

また、酒酔い運転や危険行為の反復などの悪質な違反は、これまでどおり「赤切符」が交付され、刑事罰の対象となります。

自転車も自動車と同じ「車両」です。基本的な交通ルール・交通マナーをしっかり守り、安全運転を心がけましょう。



### こんな違反は反則金の対象となります!

- ながらスマホ
- 遮断踏切立入り
- 信号無視(赤色)
- 通行区分違反(車道の右側通行・歩道通行など)
- 一時不停止
- 無灯火運転
- イヤホンの使用(必要な音が聞こえないなどの場合)
- 並進・二人乗り
- など



市ホームページ

鳥羽市社会福祉協議会では、子どもの学習・生活支援事業を行っています。  
子どもの将来が生まれ育った環境に左右されることのないよう、学ぶことと居場所づくりなどを目的とし、安心して過ごしながら学ぶことができる場所を提供し、子どもの学習などの支援をします。学習支援は、ボランティアが寄り添い、子ども一人ひとりのペースで安心して学ぶことができるようサポートしています。気になったかたは、気軽に問い合わせてください。



**対象** 市内在住の小学4年生～中学3年生のうち、ひとり親世帯・就学援助世帯・生活保護世帯・生活困窮世帯の子ども。

※そのほかの世帯についても対象となる場合があります。くわしくは、問い合わせてください。

**とき** 毎週火曜日 午後4時～8時(このうち好きな時間帯に参加できます)

※奇数月の第3週のみ水曜日 ※祝日や年末年始、試験前など日程が変更になる場合があります。

**ところ** 保健福祉センターひだまり

**その他** 送迎が難しい場合には相談してください。  
また、離島にお住まいのかたは、別途対応しますので相談してください。

### 問い合わせ・申込先

鳥羽市社会福祉協議会

暮らし相談支援センターとば

子どもの学習・生活支援事業担当者

はまだ うえの  
(濱田・上野)

TEL 25-1188 ✉ soumu@toba-shakyo.or.jp

季節ごとに  
楽しいイベントも  
あるかも!?



## 学習支援ボランティア



**対象** 高校生以上で、子どもの学習・生活支援事業[YELL]に関心のあるかた

(教員を目指す学生や教員OBなどが参加しています)。

特に午後4時～6時に参加できるかたを募集しています。

**とき** 本事業の実施日の中から参加日時を調整します。

**ところ** 保健福祉センターひだまり

**謝金など** 1回2,000円程度(交通費含む)

**その他** ボランティア活動保険を適用します。

### 問い合わせ・申込先

子どもの学習・生活支援事業担当まで、電話またはメールにて連絡してください。



## 带状疱疹ワクチン予防接種

### 带状疱疹とは

带状疱疹は、水痘(みずぼうそう)と同じウイルスが原因の病気で、過去に感染したウイルスが加齢やストレスなどの免疫力低下により発症します。発症すると、体の左右どちらかに水疱を伴う発疹が帯状に広がります。痛みを伴うことが多く、症状は3～4週間ほど続きます。70歳代で発症するかたが最も多くなっています。また、皮膚症状が治った後に、長期間にわたる痛みが続く「带状疱疹後神経痛」と呼ばれる合併症を引き起こすことがあります。

### 定期接種の対象

接種日に鳥羽市に住民登録があり、今まで带状疱疹ワクチンを接種したことがない下記の年齢のかた。

- ①65歳を迎えるかた
- ②令和8年度内に70・75・80・85・90・95・100歳となるかた(※令和7年度から令和11年度の5年間の経過措置)
- ③60～64歳のかたで、ヒト免疫不全ウイルスによる免疫の機能の障害を有するかた

対象者	生年月日
65歳になるかた	昭和36年4月2日～昭和37年4月1日
70歳になるかた	昭和31年4月2日～昭和32年4月1日
75歳になるかた	昭和26年4月2日～昭和27年4月1日
80歳になるかた	昭和21年4月2日～昭和22年4月1日
85歳になるかた	昭和16年4月2日～昭和17年4月1日
90歳になるかた	昭和11年4月2日～昭和12年4月1日
95歳になるかた	昭和6年4月2日～昭和7年4月1日
100歳になるかた	大正15年4月2日～昭和2年4月1日

※令和8年度①・②の対象者には、**4月下旬ごろに個別通知を送付**します。

※③の対象者は個別通知がありませんので、かかりつけ医と相談のうえ、接種を希望する場合は連絡してください。

**実施期間** 令和8年4月1日(水)～令和9年3月31日(水)

### 带状疱疹ワクチンについて

带状疱疹ワクチンは、带状疱疹の発症および重症化を予防するワクチンです。ワクチンは2種類あり、接種回数や方法などに違いがあります。

### ワクチンの種類と個人負担額

	生ワクチン(ビケン)	組換えワクチン(シングリックス)
接種回数	1回	2回(2か月以上の間隔をあける) ※任意接種で接種が完了していない場合は、残りの1回分が対象
接種方法	皮下注射	筋肉内注射
個人負担額	2,600円 (接種費用8,860円のうち、6,260円を市が負担)	6,600円 ※1・2回目ともに (接種費用22,060円のうち、15,460円を市が負担)
生活保護受給者は無料(接種費用の全額市が負担)		

※かかりつけ医などに相談のうえ、どちらかを選択して接種します。

※生ワクチン(ビケン)は、明らかに免疫機能に異常のある疾患を有するかたや免疫抑制をきたす治療を受けているかたは接種できません。また、他のワクチンと27日以上の間隔を置いて接種する必要があります。

### 実施医療機関

市内実施医療機関	带状疱疹ワクチン		市内実施医療機関	带状疱疹ワクチン	
	生ワクチン	組換えワクチン		生ワクチン	組換えワクチン
赤坂クリニック	○	○	はね小児科医院	○	○
小林内科クリニック	○	○	山崎整形外科	○	○
中村クリニック	○	○	各市立診療所	○	○

※三重県内のほかの医療機関でも接種できますが、予約時に確認してください。

申込・問い合わせ 健康福祉課健康係 TEL 25-1146

健康係からの情報や募集案内をお知らせします。みなさんの健康づくりに役立ててください。

## こころの健康相談

伊勢保健所では、精神科医によるこころの健康相談を開催しています。1人当たり30分相談ができます。

秘密は厳守しますので安心して相談してください。なお、相談は予約制となっていますので、事前に伊勢保健所 地域保健課(TEL 0596-27-5148)まで電話してください。

### 令和8年度こころの健康相談日程表

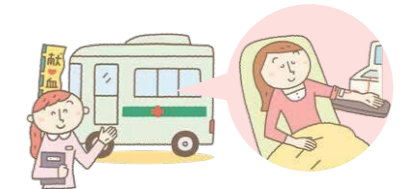
	とき	ところ
令和8年	5月28日(木) 午後1時30分～3時20分	三重県伊勢庁舎(ヘルスサポート室)
	7月24日(金) 午後1時30分～3時20分	
	9月24日(木) 午後2時～3時50分	
	11月27日(金) 午後1時30分～3時20分	
令和9年	1月28日(木) 午後1時30分～3時20分	
	3月25日(木) 午後2時～3時50分	

## 献血に協力をお願いします

4月1日から、伊勢献血ルーム「ハートワン」の定休日・受付時間が変わります。

**受付時間** 全血献血 午前9時30分～午後0時15分、午後1時30分～5時  
成分献血 午前9時30分～11時30分、午後1時30分～4時30分

**休日** 水曜日、年末年始  
**ところ** 伊勢市船江1-471-1「ミタス伊勢」内  
**問い合わせ先** TEL 0120-25-7821



## 令和8年度 高齢者肺炎球菌予防接種

高齢者の肺炎球菌による肺炎の感染予防・重症化を防ぐための高齢者肺炎球菌ワクチンは予防接種法に基づく定期予防接種です。

### 高齢者肺炎球菌

対象者	鳥羽市に住民登録があり、接種日当日に①または②に該当するかた ①65歳のかた(65歳の誕生日から66歳の誕生日の前日まで) 誕生月の月末に個人通知を行います。 ②60～64歳で、 ●心臓・じん臓・呼吸器の機能に、身の回りの生活が極度に制限される程度の障がいがあるかた ●ヒト免疫不全ウイルスによる免疫の機能に障がいがあり、日常生活がほとんど不可能な程度の障がいがあるかた
個人負担額	3,500円(接種費用11,900円のうち、8,400円を市が負担) (生活保護受給者は無料)
実施医療機関	【市内実施医療機関】赤坂クリニック、小林内科クリニック、中村クリニック、はね小児科医院、山崎整形外科、各市立診療所 ※市外(三重県内)の医療機関でも接種できますが、自身で直接医療機関に確認してください。
持ち物	マイナ保険証、健康手帳、予診票(誕生月の月末に郵送します)



## 休日・夜間応急診療所の 4・5月の連休期間の開設について

休日・夜間応急診療所は、保健福祉センターひだまり（鳥羽市大明東町2番5号）に併設されています。  
投薬を受けているかたは、連休中に薬が切れないように、かかりつけ医療機関で早めの受診をお願いします。

### 伊勢市休日・夜間応急診療所について

伊勢市休日・夜間応急診療所では、令和8年4月より歯科の受付時間が右記のとおりに変更となっています。

4・5月連休期間中の診療日・受付時間			
開設日	受付時間	午後	
	午前 9時30分～ 11時30分	1時～ 3時30分	7時30分～ 9時30分
4月29日(水・祝)	○	○	×
4月30日(木)	×	×	○
5月1日(金)	×	×	○
5月2日(土)	×	×	○
5月3日(日・祝)	○	○	×
5月4日(月・祝)	○	○	×
5月5日(火・祝)	○	○	×
5月6日(水・振)	○	○	×

診療科目	診察日	受付時間	診療時間
歯科	日曜・祝日 12月31日～1月3日	午前9時45分～午前11時30分	午前10時～午前12時
		午後1時～午後4時30分	午後1時～午後5時

## 健康チャレンジ教室(4月～6月分)の参加者を募集します

**対象** 昭和27年4月1日～平成8年4月2日生まれの市民  
※対象年齢外のかたでも、体力に自信のあるかたは相談してください

**定員** 30人

**とき** 午前10時～11時

4月	14日(火)、21日(火)、28日(火)
5月	12日(火)、19日(火)、26日(火)
6月	2日(火)、9日(火)、16日(火)、23日(火)、30日(火)

- ところ** 保健福祉センターひだまり 元気ルーム
- 内容** エアロビクスなどの有酸素運動を中心とした運動、筋力トレーニング
- 講師** フィットネスインストラクター 藤原 京
- 持ち物** ヨガマット、運動シューズ
- 応募期間** 4月2日(木) 午前8時30分～4月7日(火) 午後5時15分
- 応募方法** 電話またはフォームで申し込んでください。
  - 電話で応募のかた …………… 健康係(TEL 25-1146)
  - インターネットで応募のかた … 右のQRコードから応募

**運動教室が  
新しくなります!!**  
※ストレッチ教室は市民体育館へ委託します  
くわしくは18ページをご覧ください



◀ 申込フォーム

### 応募時の注意点

- 市民体育館で実施される、健康係委託のストレッチ教室との重複での申し込みはできません。
- 応募者が募集人員を上回った場合は抽選を実施します。
- 持病や体の状態が運動に支障がないか確認のうえ、申し込んでください。
- 特別な事情がない限り、**3分の2以上の日程に参加できる**ことを前提として応募してください。
- 応募は教室に参加する本人が行ってください。代理での応募はご遠慮ください。

**抽選結果の通知について** 4月9日(木)以降に下記の方法で連絡します。

申込方法	電話	インターネット (メールアドレス入力あり)	インターネット (メールアドレス入力なし)
当選結果 連絡方法	窓口にて当選結果の受け渡しを します。電話連絡はありません。	メール	窓口にて当選結果の受け渡しを します。電話連絡はありません。

※インターネットで応募(メールアドレス入力あり)のかたでメールが届かない場合は、健康係まで問い合わせてください。



# 納税は住みよいまちづくりの第一歩です

税務課管理収納係 TEL 25-1132

市税とわたしたちの暮らしのつながりや、納期限などについてお知らせします。

**市税が納付できる場所**  
 税務課（市役所西庁舎2階）・各連絡所・市内金融機関・コンビニエンスストア（一部店舗を除く）など。  
 また、右記の窓口に直接行かなくても納付できる方法として、納期限の日に指定された口座から自動的に納税できる口座振替や、納付書に印字されたバーコードを利用したスマートフォン決済、納付書に印字されたQRコードを利用した地方税共通納税システムによる納付があります。ぜひ活用してください。

**市税などの納め忘れはありませんか**  
 納期限までに納めていないかたには、督促状や催告書・電話催告などで自主的な納付をお願いしています。期限内に納付されたかたとの公平性を保つため、差し押さえなどの滞納処分を行う場合もあります。納め忘れのあるかたは、早急に納付をお願いします。

また、納期限までに納税通知書や納付書がお手元に届いていない場合は、税務課まで連絡してください。

令和8年度 市税・国民健康保険税 納期一覧表

税目	第1期	第2期	第3期	第4期	第5期	第6期	第7期	第8期
市県民税	6月30日 (火)	8月31日 (月)	11月2日 (月)	令和9年 2月1日 (月)				
固定資産税 都市計画税	4月30日 (木)	7月31日 (金)	12月25日 (金)	令和9年 3月1日 (月)				
軽自動車税 (種別割)	6月1日 (月)							
国民健康 保険税	6月30日 (火)	7月31日 (金)	8月31日 (月)	9月30日 (水)	11月2日 (月)	11月30日 (月)	令和9年 2月1日 (月)	令和9年 3月1日 (月)

## 税証明書交付手数料の支払いにキャッシュレス決済が利用できます

税務課窓口での所得（課税）証明書や納税証明書など税証明書の交付手数料の支払いに、クレジットカードや電子マネーなどのキャッシュレス決済ができるようになりました。

### 利用できるキャッシュレスサービス

#### クレジットカード



#### 電子マネー決済



#### コード決済



# 令和7年度 鳥羽市 スポーツ優秀選手・優秀団体・体育功労表彰者

鳥羽市体育協会（事務局：教育委員会生涯学習課スポーツ推進係）TEL 25-1271

この賞は、市のスポーツ振興に貢献し、顕著な功労のあったかたおよび各種大会で優秀な成績を収めた個人・団体（鳥羽市出身者を含みます）に対し、各競技団体からの推薦をもとに、毎年表彰を行っています（対象大会は令和6年10月～令和7年9月末）。受賞者は次のとおりです。

## 世界選手権で上位の成績



山田 優  
(Team ssp)  
(団体金メダル、個人銅メダル)  
フェンシング



山口 叶太  
(中央大学・銅メダル)  
レスリング



小久保 真旺  
(ミキハウス)  
(団体金メダル、個人銅メダル)  
フェンシング

## アジア選手権で上位の成績

## 全国大会で8位以上の成績



中村 真翔  
(育英大学・優勝)  
レスリング



山口 太一  
(三谷産業・優勝)  
レスリング



平井 鉄清  
(鳥羽 Jr・優勝)  
レスリング



三谷 柚月  
(鳥羽柔道会・第3位)  
柔道



宮濱 嘉性  
(鳥羽高等学校・第3位)  
フェンシング

## 東海大会で3位以上の成績

## 三重県大会優勝の成績



村田 莉子  
(鳥羽小学校)  
バドミントン



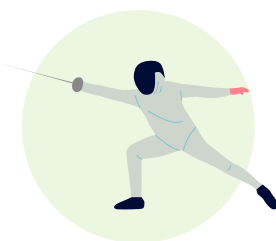
中田 梨央奈  
(加茂小学校)  
バドミントン



片岡 凜  
(鳥羽東中学校)  
フェンシング



笹村 ゆな  
(鳥羽東中学校)  
フェンシング



南 心愛  
(鳥羽高等学校)  
フェンシング



中濱 善助  
(鳥羽 Jr)  
レスリング



度會 倫多  
(鳥羽 Jr)  
レスリング



濱口 光駕  
(答志 Jr)  
レスリング



鳥羽高等学校 (団体) (フェンシング)

※顔写真の掲載を希望されなかつたは、名前のみとしています。

# 狩猟免許を取得しませんか

農林水産課農林係 TEL 25-1231

## 狩猟免許事前講習会助成金

鳥羽市獣害対策協議会では、狩猟免許の新規取得を促進するため、狩猟免許取得費用の助成を行います。ぜひ、活用してください。

※補助内容の詳細・申請方法については、農林係まで問い合わせてください。

## 初心者狩猟免許取得予備講習会

4月1日(水)より受付開始

(一社)三重県猟友会が実施する予備講習会、および三重県が実施する狩猟免許試験の日程などについては下記のとおりです。

とき	ところ	定員	講義種類	申込期限
6月14日(日)	メッセウイングNHW 2階 (津市北河路町19-1)	100人	網・わな 一種・二種	定員になり次第締切
7月11日(土)		100人	網・わな 一種・二種	
7月25日(土)		100人	網・わな 一種・二種	

**受講料** 三重県猟友会会員以外のかた…1種類のみ 13,000円、2種類以上 16,000円

三重県猟友会会員のかた……5,000円

※狩猟免許試験日程については決まり次第、三重県猟友会のホームページで掲載予定です。

### 問い合わせ先

- 初心者狩猟免許取得予備講習会に関すること 一般社団法人三重県猟友会 TEL 059-228-0923
- 狩猟免許試験に関すること 三重県伊勢農林水産事務所 森林・林業室 TEL 0596-27-5265



三重県猟友会  
ホームページ

2月中旬、神島開発総合センター1階で「コープみえ」によるお買い物販売会が開催されました。神島には現在、日用品を気軽に購入できるお店が島内にありません。そこで、試験的な取り組みとして、本土から約100品目の商品を取りそろえた販売会が実施されました。当日は63人が来場し、会場は大変な賑わいとなりました。実物を手に取りながら商品を選ぶ姿や、お買い物の時間を楽しむ笑顔はとても印象的でした。「次はいつ来るの?」「今度はこれを持ってきてほしい!」といった声も多く聞かれ、島内で商品を見て選べる機会の大切さを感じる一日となりました。お買い物は、単なる物資の確保だけではなく、人が集い、会話が生まれる健康的な時間になるのだと改めて実感しました。一方で、この取り

キーワード  
#離島での買い物支援  
#民間企業との協働



組みの裏側には多くの努力があります。当日はコープみえから8人の職員が来島し、大量の商品を運搬・陳列しながら対応してくれました。輸送費や人件費といった負担は決して小さくありません。継続していくためには、こうした現実的なコストをどう支えるかという課題にも向き合っていかなければなりません。それでも、今回の販売会は、離島での暮らしを支える新たな一歩となったはず。この機会を一過性で終わらせることなく、地域・企業・行政がそれぞれの役割を持ち寄りながら、持続可能な形とともに模索していくことが、今後の鍵になると感じました。

とばびと  
活躍  
プロジェクト

# トバゴト

Vol.39



トバゴトQRコード

健康福祉課長寿介護係  
(生活支援コーディネーター 杉浦徹)

TEL 25-1186



# とば出前とーく を実施します



政策秘書課秘書広報係 TEL 25-1114 FAX 26-1233  
✉ koho@city.toba.lg.jp

市政に関するテーマについて、市職員がみなさんの集いや勉強会に向いて意見交換を行う「とば出前とーく」事業を実施します。

**実施（派遣）期間**  
4月15日（水）～令和9年2月28日（日）（土曜・日曜日、祝日および夜間の開催も可）

派遣時間は、質疑応答・意見交換・休憩などを含み1時間30分程度です。

**対象となる集會など**  
対象となるのは、市内在住・在勤・在学の10人以上のグループが市内で実施する集會や勉強会などです。

なお、公序良俗を阻害する

## とば出前とーく開催までの流れ

- 1 **申し込み** テーマ一覧表から、テーマを1つ選びます
- 2 **受け付け** 担当課職員から連絡し、開催日時などを調整します
- 3 **とば出前とーく当日** 担当課職員が向向き、市政について分かりやすく説明します

※本事業は苦情や要望をお聞きするものではありません。

ものや、政治・宗教・営利活動が目的である催しは対象としません。

**派遣に伴う経費など**  
無料です。ただし、会場使用料などの必要経費は、利用者の負担となります。また、会場の手配や参加者への開催通知などは、利用者のかたでお願いします。

**申込方法**  
申込用紙に必要事項を記入のうえ、実施希望日の2週間前までに郵送、ファクスまたはメールで政策秘書課秘書広報係へ申し込んでください。なお、申込書は市ホームページからもダウンロードできます。

## とば出前とーくテーマ一覧表

### ●おしゃべりしましょう（市長・副市長・教育長からの出前です）

No.	テーマ	担当部署
1	市長とおしゃべりしましょう	市長
2	副市長として	副市長
3	教育長と話すこれからの学校	教育長

### ●めざすまちの姿「出産・子育てを支え、学びと交流が活発に行われるまち」

No.	テーマ	担当部署
4	移住・定住応援事業	地域創生課
5	子育て支援	健康福祉課
6	小中学校統合計画	教育委員会総務課
7	鳥羽市教育ビジョン	教育委員会
8	こどもの安心安全を確保する取り組み	学校教育課
9	みんなの図書館	図書館

### ●めざすまちの姿「人が集い活力あふれるまち」（観光交流や産業振興、歴史文化を活かしたまちづくりに関すること）

No.	テーマ	担当部署
10	鳥羽の歴史について	教育委員会 生涯学習課
11	鳥羽市の海と海藻養殖を知ろう	農林水産課
12	鳥羽市の漁業	
13	みんなで取り組む獣害対策	
14	みんなで支える森林づくり	観光商工課
15	鳥羽市観光基本計画の推進	

### ●めざすまちの姿「人と自然が調和した環境にやさしいまち」（環境保全や自然共生、各種都市基盤整備に関すること）

No.	テーマ	担当部署
16	鳥羽市のまちづくりと都市計画	建設課
17	道路と河川の話	
18	地籍調査	
19	環境問題について考えよう	環境課
20	楽しくリサイクル	
21	再生可能エネルギー発電事業の現状と対策	
22	NPOと連携したごみ減量化の取り組み	
23	安全でおいしい水道水を供給	水道課

### ●めざすまちの姿「誰もが生きがいを持ち、安心して暮らせるまち」（保健医療や福祉、安全安心なまちづくりに関すること）

No.	テーマ	担当部署
24	防災・防犯について	総務課
25	わが家の耐震化	建設課
26	大切な命を守るために	消防本部
27	かもめバスの乗り方教室	定期船課
28	定期航路事業	
29	未然に防ごう消費者トラブル	観光商工課
30	健康づくりをしましょう	健康福祉課
31	ゲートキーパー養成講座～自殺予防について～	
32	食で健やかに	
33	知ろう学ぼう介護保険	
34	認知症について知ろう～認知症サポーター養成講座～	
35	エンディングノートについて	
36	健康寿命をのばそう！～フレイル予防について～	
37	国民健康保険を知ろう	
38	後期高齢者医療を知ろう	市民課

### ●めざすまちの姿「効率的・効果的なまちづくりを進めるために」

No.	テーマ	担当部署
39	鳥羽市総合計画	地域創生課
40	統計調査ってなに？	
41	市の財政	財政課
42	ふるさと納税について	観光商工課
43	市民に分かる「個人情報保護制度」「情報公開制度」	総務課
44	選挙管理委員会制度	選挙管理委員会
45	暮らしの中の税（その1）	税務課
46	暮らしの中の税（その2）	
47	会計課ってどんなことするの？	会計課
48	監査のしくみ	監査委員事務局
49	その他（一覧表にないテーマを希望する場合は、相談してください）	

# 停電対策に取り組みましょう!!

3月4日、鳥羽市を含む三重県内の広い範囲で大規模な停電が発生し、生活に大きな影響がありました。停電は台風や地震などの災害時だけではなく、設備トラブルなどによっても突然発生することがあります。いざというときに慌てないように、日ごろから停電への備えや対応方法を確認しておきましょう。

## 非常時に備えた電源を確保しておきましょう

停電時にはテレビやインターネットが利用できなくなる場合があります。その場合、携帯電話やスマートフォンが最新の情報を得る有効な手段となります。充電を切らすことのないようモバイルバッテリーを準備しておくことで安心です。また、ポータブル電源や自家発電機、蓄電池を備えておくと、停電時でも小型家電などを使用することができ、生活の安心につながります。できる範囲で備えを進め、突然の停電に備えましょう。

在宅で生命維持装置を使用しているかたは、予備バッテリーを準備しておくとともに、使用時間も把握しておくことが重要です。

## 停電時のトイレや断水の対策をしておきましょう

停電になると、トイレが通常どおり使えない場合があります。自宅のトイレが停電時に使用できるかを確認しておくとともに、携帯トイレや簡易トイレを備えておき、使い方も事前に確認しておくことが大切です。

集合住宅などではポンプによる給水が停止し、断水する場合があります。いざというときに備え、飲み水と生活用水の確保について日ごろから準備しておきましょう。ペットボトルの水を備蓄する場合は、定期的に入れ替える「ローリングストック」を心がけると、無理なく備蓄を続けることができます。

## 停電時の情報収集手段を確認しておきましょう

停電や復旧情報は、中部電力パワーグリッドのホームページで確認できます。また、いつでも・どこにいてもすぐに情報が受け取れる中部電力パワーグリッドの無料アプリ「停電情報お知らせサービス」も活用してください。

中部電力パワーグリッドホームページ  
[URL https://teiden.powergrid.chuden.co.jp/p/mie.html](https://teiden.powergrid.chuden.co.jp/p/mie.html)



電気に関するお問い合わせ、これからは「スマホ」で。「アプリ」で、すぐに「チャット」で。

**停電情報お知らせサービス**

App Store からダウンロード

Google Play でダウンロード



※ご利用可能なiPhoneのバージョンはiOS10以上となります。

※ご利用可能なAndroid™のバージョンはAndroid™6.0以上となります。

一人一人が備えて！

# 防災力UP! 鳥羽

総務課防災危機管理室

TEL 25-1118

vol.154

## 令和8年度 鳥羽市運動施設自主事業（健康福祉課委託事業）

市民体育館 TEL 25-6215

これまで健康福祉課が開催していたストレッチ教室を、4月から市民体育館が引き継ぎます。より多くのかたが教室を受けられるよう、会場を保健福祉センターひだまりから市民体育館へ変更しました。

- 申込方法** 市民体育館へ電話で申し込んでください。 **その他** ・ひだまりで実施される、健康福祉課の健康チャレンジ教室と重複しての申し込みはできません。  
**休館日** 月曜日（祝日を除く）、祝日の翌日（平日）  
 ・キャンセル料は徴収しません。

4月1日（水）より受付開始!!

教室名	講師	開催日	時間	内容	持ち物	参加費	対象	定員	ところ
ストレッチ教室	岩橋育美	4月21日(火) 5月12日(火)	10:00 ~ 11:00	全身のストレッチを行います。	ヨガマット タオル 水分	1回につき 100円	市民 制限なし	50人 (先着順)	市民体育館 サブアリーナ
		5月19日(火) 6月2日(火)							
		6月23日(火) 7月7日(火)							
		7月14日(火) 8月4日(火)							
		8月18日(火) 9月1日(火)							
		9月15日(火)							



2月26日、神島中学校3年生の小久保沙羅さんが、本年度最後となる6回目の灯油運びボランティアを行いました。



この活動は、平坦な土地が極めて少ない神島で、2004年度に当時の生徒たちが「高齢者のためにできることはないか」と話し合ったことをきっかけに始まりました。

生徒数が1人となった神島中学校ですが、小久保さんは島民の期待と伝統を胸に活動を続け、この日も島の人々へ丁寧に灯油を届け、「島のみなさんの役に立てて嬉しかった。先輩たちから受け継いできた活動を、今年度も続けられてよかったです」と話してくれました。

## 神島中学校 灯油運びボランティア活動終了



1月11日、幸丘の公園で地域のかたや子どもたち27人が集まって、遊具の修繕を行いました。

これは、子育て応援!! 0.1.2.3サークルが呼びかけ、サークルメンバーのほか町内会や周辺子どもたちが参加して行われたもので、古くぺちゃんこになったタイヤを埋め直したほか、ブランコなどにもみんなでペンキを塗りなおし、公園遊具がかわいく生まれ変わりました。



## みんなの力で公園遊具復活!



2月4日、株式会社アスリードプラスより市内保育所へ絵本108冊を寄贈いただき、船津保育所にて寄贈式が行われました。

同社では、家庭などから不要になった本を譲り受け、利用者がクリーニングを行い、その本を販売する事業を実施しています。その事業の中で、きれいになった絵本を鳥羽市の子どもたちへ届けたいという思いから、絵本を寄贈していただきました。

子どもたちは、一人ずつ絵本を受け取り、お礼に歌のプレゼントを贈りました。

## 絵本を寄贈していただきました!



3月11日、安楽島キッズ探検隊が市長室を訪れ、第22回「小学生のぼうさい探検隊マップコンクール」で「ぼうさい探検隊賞」を受賞したことを報告しました。

入選した作品は、昨年の夏に発生したカムチャツカ半島付近を震源とした地震による津波の避難指示に対し、まちの人がどう行動したかを聞き取り、まとめたマップです。

市長室では、子どもたちが聞き取り調査やマップを作成して気づいたことなど発表し、「まちをいっぱい歩いて調べたマップが入選してうれしい」と話してくれました。

## ぼうさい探検隊マップコンクールで入選

# 「とばデジ Map」の運用を開始します

地域創生課DX推進係 TEL 25-1275

市が保有する情報を地図上で閲覧できる鳥羽市公開型GIS「とばデジMap」の運用を開始します。

いつでも、だれでも、どこにいても、  
鳥羽市の地図情報を確認できます。



ハザードマップや都市計画情報など、5つの情報を公開します。スマートフォンやパソコンから24時間いつでも確認できるほか、「ハザードマップ」と「避難所」などデータを重ねて表示させることで、複数の情報をわかりやすく地図上に可視化することができます。ぜひ活用してください。

## ハザードマップ

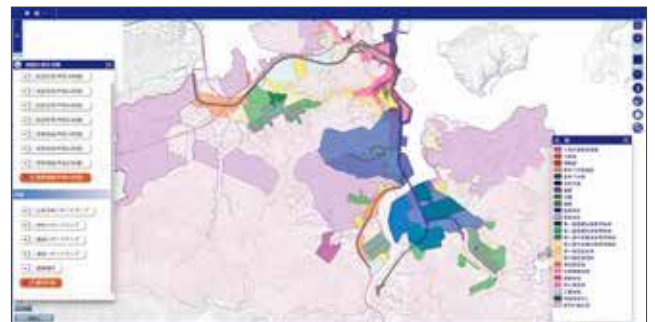
津波・土砂災害・洪水・高潮などの災害について、今いる場所のハザード情報を地図上で確認できます。



例：洪水ハザードマップの洪水浸水想定区域（想定最大規模）

## 都市計画図

都市計画区域・用途地域・風致地区・臨港地区・都市計画道路・都市計画公園・地区計画など、都市計画に関する各種情報を地図上で確認できます。



例：都市計画図+凡例

## 避難所・避難場所等

各災害における避難所・避難場所のほか、福祉避難所やまちで決めた避難場所などの各種情報を地図上で確認できます。



例：津波ハザードマップの津波浸水想定区域（想定最大規模）  
+津波避難場所（市指定）

## 景観計画図

景観計画に関する情報を地図上で確認できます。



例：鳥羽市景観計画

このほかにも、**航空写真**などを閲覧することができます。また、今後もさまざまな地図データを追加し、みなさんが利用できる地図情報を増やしていく予定です。





X (旧 Twitter)  
@Toba\_Lib



「鳥羽図書館前」

開館時間 午前 10 時～午後 6 時 市立図書館 TEL 26-4555

## 図書館カレンダー

休館日

Sun	Mon	Tue	Wed	Thu	Fri	Sat
4 April 2026	5	6	7	8	9	10
12	13	14	15	16	17	18
19	20	21	22	23	24	25
26	27	28	29	30		

Sun	Mon	Tue	Wed	Thu	Fri	Sat
5 May 2026	3	4	5	6	7	8
10	11	12	13	14	15	16
17	18	19	20	21	22	23
24	25	26	27	28	29	30
31						

### ◎ブックトーク

とき 4月4日(土) 午前10時30分～  
テーマ「大昔のいきものたち」

### ◎絵本と紙芝居の会

とき 4月19日(日) 午前10時30分～、11時～  
絵本『ハのハの小天狗』ほか  
紙芝居『つばめのおやこ』ほか

### ◎赤ちゃん絵本

とき 4月24日(金) 午前10時30分～  
絵本は『くまさんはい』ほか

### ☆春休みおはなし会

とき 4月4日(土) 午後2時～  
語り おはなしの会「ミルキーウェイ」  
定員 20人程度  
当日参加もできます。

### ☆図書館スタンプラリー

図書館の行事に参加してスタンプを集めると、ポイントごとに賞品をプレゼントします。

### ☆こどもの読書週間

4月23日(木)～5月12日(火)は「こどもの読書週間」です。  
この期間中、「ことばがきみのはねになる」をテーマにおすすめの本を展示します。

## 新刊情報



### 一般書

小説	『サチコ』	群 ようこ
	『あなたの命綱』	久坂部 羊
	『モンスターシューター』	新堂 冬樹
	『退職クロスロード』	安藤 祐介
その他	『下町ボブスレー復活のゴール』	細貝 淳一
	『うきうき思いつきひとり遠足』	たかぎ なおこ
	『海苔弁 31』	藤井 恵 ほか

### 児童書

小説	『私立探検家学園 7』	齊藤 倫
	『ミオよ、わたしのミオ』	アストリッド・リンドグレーン
絵本	『ならべてならんで』	こば ようこ
	『めだまのスポット』	田中 達也
その他	『カッコいいピンクをさがしに』	なかむら ゐみ
	『世界一まぎらわしい動物図鑑』	今泉 忠明 ほか

子どもアドボカシーとは、子どもが意見や考えを表明できるようにサポートすることです。子どもの声に耳を傾け、子どもの思い、願いが叶うように支援し、子どもの権利を守る活動です。

「子どものくせに」「子どもらしく」などという言葉を聞くことがあります。アダルトイズム(子ども差別)という考え方があります。子どもたちは今も、大人に劣る未熟な存在、保護される客体と見なされ、意見を述べるのが許されなかったり、大人と同等の権利を有することを認められなかったりする場合があります。

子どもの気持ちに寄り添い、子どもとともに声を上げる子どもアドボカシーは、子どもがどこにいても必要とされるものです。子どもアドボカシーを実践する人を「アドボケイト」と呼びます。子どもの声を聴くということは、子どもを大切にすることの第一歩です。子どもの声を聴くからこそ、自分が何をすべきなのが見えてきます。子どもに関わる全ての人(子どもアドボカシー)について理解し、子どもの声を聴くことを大切にしていきましょう。

子どもの権利が保障される社会は、大人の人権も保障される社会です。

## 子どもアドボカシー

子どもには「意見表明権」、自由に自分の意見や考えを表明する権利、聴かれる権利が保障されています。「子ども基本法」の基本理念には、子どもの「参加意見表明権」が盛り込まれています。



Vol.244

教育委員会生涯学習課  
TEL 25-1268

が少なくありません。子どもの権利・声は、無視されやすい状況にあります。

子どもの意見や気持ちを尊重することは、教育の原点です。子どもは基本的人権を享有する主体であるにもかかわらず、「子どもだから」というだけで、説明や決定など多くの機会が奪われることがあります。子どものことは子どもに聴く、そして共に考える。それが当たり前になる社会をめざしていかねばなりません。子どもの「ために」から子どもと「ともに」を合言葉にしていきたいものです。

# やんちゃっこ あまえっこ



あおと 碧斗 ちゃん  
山下 碧斗 ちゃん

令和7年4月29日生まれ (安楽島町)

ねえねが大好きなあおとくん♡いっぱい食べて、  
いっぱい寝て元気に大きくなってね★

満1歳になる元気なお子さんの写真(デジカメ画像可)に25文字以内の  
コメントを添えて、秘書広報係へお送りください。

メールでも受け付けています。✉ [koho@city.toba.lg.jp](mailto:koho@city.toba.lg.jp)

今月号より、とばっこげんきっこ・やんちゃっこあまえっこは  
隔月の掲載に変更します。



## すこやかに とばっこげんきっこ

おみらむい 絵

vol.233

今年の花粉飛散量は前年比・例年比ともに多めと予想されて  
います。早めのマスク、メガネの着用や、部屋の加湿のほ  
か、帰宅後は家に入る前に体についた花粉を払い、うがい  
や洗顔で花粉を落としましょう。

## 小竹篤市長の 変革のスイッチ

vol.10

ようこそ「亀島」へ



大手ゲーム会社の株式会社スクウェア・エニックスから『パ  
ラノマサイトF-1E 38 伊勢人魚物語』が発売されました。

この作品では、鳥羽市の神島をモデルとした架空の島「亀島」が舞台として登場します。神島はかつて本当に亀島と呼ばれていたこともあると言いますから不思議な縁です。

私はゲームには詳しくはないですが、『ファイナルファンタジー』の名前は聞いたことはあります。同じ会社のゲームだといふので、大変楽しみにしています。ビッグマッチです。

ラリーも合わせて行われ、ポイントが貯まると特別な景品もゲットできます。マップやノベルティの配布も行われています(8月31日まで)。

近年は、映画やアニメ、ゲームなどの作品をきっかけに地域を巡るコンテンツツーリズムへの関心が高まっています。キヤラクターパネルが設置される神島の山海荘さんには、もうすでに先々まで多くの予約が入っているそうです。

鳥羽のこれからの観光を考えると、「食」「離島」「海女・真珠」などのコンテンツに磨きをかけることはもちろん、今回のようなエンターテインメント性も加え、若い人たちの心をつちりつかむことも大切な要素になると思います。

3月9日には、鳥羽市と株式会社スクウェア・エニックスとのタイアップ企画に関する共同記者発表会を行いました。様々な企画が用意されており、市内の各スポット(神島、マリオンターミナル、伊勢湾フェリー、イオン鳥羽店、鳥羽展望台、鳥羽1番街、鳥羽市観光案内所)には等身大のキヤラクターパネルが設置されます。これらの場所では、デジタルスタンプ



タイアップ企画の情報



# 暮らしの情報

information



広報とばに掲載された写真を差し上げます。ご希望のかたは、政策秘書課秘書広報係まで。

## お知らせ

水道基本料金を  
2か月間免除します

水道課管理係  
TEL 26-2780

エネルギー・食料品価格等の物価高騰の影響を受けた市民のみならずや事業者に対する支援策として、水道事業では水道基本料金を2か月間免除し、負担軽減を図ります。  
**減額期間** 4・5月使用分(2か月間)  
○今回の基本料金免除にあたり、改めて申請する必要はありません。  
○4・5月使用分(5・6月検針分)が対象となります。  
○基本水量(メーターの口径が13mmまたは20mmで使用水量

### 口径別の基本料金免除額

メーター口径	1か月の基本料金(税込み)	2か月分の免除額
13mm	1,155円	2,310円
20mm	1,859円	3,718円
25mm	3,674円	7,348円
40mm	17,534円	35,068円
50mm	28,974円	57,948円
75mm	57,640円	115,280円
100mm	86,570円	173,140円

が10立方メートルまで)内に収まった場合は、水道料金が全額免除されます。この場合は、納付書の送付や口座振替は行われません。

## 広報とば総集編

### 政策秘書課秘書広報係

TEL 25-1114

令和7年度発行の「広報とば」の総集版を販売します。販売場所が昨年度までと異なりますので注意してください。

**価格** 1部700円(20冊限定)

**販売場所** 政策秘書課秘書広報係(本庁舎2階 政策秘書課内)  
※4月13日(月)より販売します。

また、過去の広報とば総集版も販売しています。購入を希望のかたは問い合わせください。

## 令和8年度の土曜日の授業

### 教育委員会学校教育課

TEL 25-1265

市内小中学校において、地域とともにある学校づくりの推進を図ることを目的に、土曜日の授業を実施します。  
令和8年度も令和7年度と同様、年間で2回ないし、3回実施します。土曜日の授業

について、ご理解とご協力をお願いいたします。

※実施予定日については、各学校からお知らせするほか、市ホームページに掲載します。

## スマートフォン教室について

### 健康福祉課長寿介護係

TEL 25-1186

毎月開催しているシニア向けのスマートフォン教室について、令和8年度の開催は5月からです。4月の教室はありませんので注意してください。5月開催の内容は広報とば5月1日号に掲載してお知らせします。

## 税務署からのお知らせ

### 税務課管理収納係

TEL 25-1132

毎年4月は20歳未満飲酒防止強調月間です。  
20歳未満の飲酒は法律で禁止されています。令和4年4月に民法の成年年齢は18歳に引き下げられましたが、お酒に関する年齢制限は20歳のまま維持されています。

広告

漏水調査などを行い、雨漏りの原因を徹底説明(無料)し、お見積りします!

## 止まらない雨漏りは無い

雨漏り 5,000円 10年間 修理専門 の調査実績 無料メンテ

FM三浦で毎月無料放送! 雨漏り 17% 47%

情熱リペア

0120-246-194  
8:00~20:00(365日対応)  
【本社】津市久原相川町2100-8

代表 小河

広告

住宅・店舗・工場の外装・内装リフォーム・耐震補強工事  
土木・解体工事・土地を売りたい、買いたい~アパート探し  
お住まい等のお困りごとは当社へご相談ください。

★従業員募集中! 設計・積算/現場監督/専門作業員/営業員

0599-26-2580  
村瀬建設株式会社  
鳥羽市船津町235番地(ドラッグストア セイムス 隣)

## 第十二回戦没者等の遺族に対する特別弔慰金の請求について

### 健康福祉課生活支援係

TEL 25-11181

第十二回戦没者等の遺族に対する特別弔慰金の請求を受け付けています。まだ請求していないかたは令和10年3月31日までに手続きをしてください。

### 支給対象者

令和7年4月1日(基準日)において「恩給法による公務扶助料」や「戦傷病者戦没者遺族等援護法による遺族年金」などを受けるかたがいない場合に、次の順番による先順位(遺族1人)に支給されます。

1. 基準日までに戦傷病者戦没者遺族等援護法による弔慰金の受給権を取得したかた
2. 戦没者等の子
3. 戦没者等の①父母②孫③祖父母④兄弟姉妹

※戦没者等の死亡当時、生計関係を有しているなどの要件を満たしているかどうかにより、順番が入れ替わります。

4. 1〜3以外で戦没者等の死亡時まで引き続き1年以上

の生計関係を有していた、三親等内の親族(甥、姪など)支給内容 額面27万5千円、5年償還の記名国債

請求受付窓口  
健康福祉課生活支援係(保健福祉センターひだまり内)

### 地域への愛着を基盤とした学校・地域安全モデル事業 講演会

#### 教育委員会中学校教育課

TEL 25-11265

#### 総務課防災危機管理室

TEL 25-11118

認定NPO法人SEEDS Asiaと連携し、全12回にわたる「防災リレー講座」を開催しています。

第8回は、災害や事件・事故の発生時に子どもが受ける心理的影響に焦点を当て、発災直後の「子どもの心の応急処置」について考えます。

とき 4月30日(木)  
午後3時〜4時45分  
(開場 午後2時30分)

ところ 鳥羽商工会議所3階・かもめホール

講師 大澤 智子 氏(兵庫

県こころのケアセンター特別研究員)

テーマ 災害時の心を守る

心理的応急処置(PFA)ー  
申込 4月28日(火)  
定員 120人  
講演会は、オンライン(ZOOM)での参加も可能です。



申込フォーム

### 固定資産の縦覧・閲覧制度

#### 税務課固定資産税係

TEL 25-11133

#### 縦覧について

市内に固定資産(土地・家屋)を所有する納税義務者のかたは、ほかの土地や家屋との比較を通じて評価額が適正か判断するために、縦覧帳簿を縦覧することができます。

とき 4月1日(水)〜4月30日(木)(土曜・日曜日、祝日を除く)  
午前8時30分〜午後5時15分

ところ 税務課固定資産税係の窓口

手数料 無料

縦覧できる内容 土地の所在、地目、地積、価格および家屋の所在、家屋番号、種類、構造、床面積、価格

※縦覧帳簿のコピーおよび撮

影はできません。  
閲覧について

市内に固定資産を所有する納税義務者のかた、賃借権などを有するかた、1月2日以降に土地や家屋を取得したかたは、それぞれ該当する固定資産課税台帳を閲覧できます。

とき 4月1日(水)以降  
(土曜・日曜日、祝日を除く)  
午前8時30分〜午後5時15分

ところ 税務課固定資産税係の窓口(郵送申請可)

手数料 200円/件

(4月1日(水)〜4月30日(木)は無料)

閲覧できる内容 土地の所在、地目、地積、住宅判別、評価額、課税標準額および家屋の所在、床面積、種類、種別、構造、評価額、課税標準額など

持ち物 運転免許証などの身分証明書

※閲覧を郵送で申請する場合は身分証明書の写しを添付してください。

また、納税義務者でない場合、当該資産の権利を証する書類などの提示が別途必要となる場合があります。

## 「広報とば」「鳥羽市ホームページ」の有料広告募集中!!

○広報とば	掲載料	1 枠 (縦 50mm × 横 175mm)	1 回 20,000 円
		2 分の 1 枠 (縦 50mm × 横 86mm)	1 回 10,000 円
○鳥羽市ホームページ	掲載料	1 枠 (縦 50 ピクセル × 横 170 ピクセル)	月額 5,000 円

広告掲載についてくわしくは、市ホームページをご覧ください。TEL 25-1114

※求人にも利用していただけます。簡単な内容であれば広告データも作成します。



## 4月求人情報 鳥羽市無料職業紹介所 TEL 25-1241 (観光商工課商工労政係 TEL 25-1156)

毎月、当紹介所に登録のある市内または近隣事業所の求人情報をご案内します。仕事をお探しのかたはご連絡ください。事業所のかたは求人情報の提供にご協力ください。また、当紹介所では、雇用保険受給中のかたに「職業相談等証明書」や「職業紹介証明書(再就職手当)」を発行することが出来ます。必要なかたはご相談の際にお申し付けください。

- 求人情報 ●製造業 ●事務
- 接客・調理 ●造園・土木業
- 介護業務 ●送迎ドライバー
- 清掃 ●機械設備・修理業 etc.

求人情報は、こちらで詳しく掲載しています。



※無料職業紹介所は西庁舎3階に毎週火曜・水曜・木曜日に開設しています。(第1木曜日は保健福祉センターひだまり)

## 小規模事業資金保証料 補給補助金

観光商工課商工労政係  
TEL 25-11156

市では、県の小規模事業資金融資制度に基づき、県信用保証協会の保証を得て融資を受けたかたに対し、その融資にかかる保証料を補助しています。

**補助対象者** 県の小規模事業資金融資制度要綱に基づき、県信用保証協会の審査を得て融資を受けて完納したかた  
**補給補助金交付額** 貸付条件どおり完納した融資にかかる保証料相当額

**申請方法** 窓口またはホームページで必要書類を取得のうえ、観光商工課へ提出してください。

**申請期限** 融資を受けた資金を完納した日より1か月以内に提出してください。  
くわしくは、ホームページを確認してください。



市ホームページ

## 令和8年度重度心身障害者 タフシー料金助成事業

健康福祉課障害福祉係  
TEL 25-11183

重度心身障害のあるかたの外出支援のため、タフシーチケットを交付します。希望するかたは、健康福祉課障害福祉係または、各連絡所で申請してください。

**とき** 4月1日(水)より  
**対象者** 次のいずれかに該当するかた

1. 身体障害者手帳をお持ちで、視覚・下肢・体幹機能・内部障害で個別級1・2級に該当するかた
2. 療育手帳Aをお持ちのかた
3. 精神障害者保健福祉手帳1級をお持ちのかた

※ただし、施設入所者および自動車税の減免を受けているかた、自動車ガソリン費の補助を受けているかたを除く。

### 助成内容

協力タフシー事業所で使用できるタフシーチケット(1枚650円)を月3枚、年36枚を上限に交付します。

**手続きに必要なもの**  
障害者手帳・印鑑

## 飼犬等避妊手術費補助金 の変更

環境課環境保全係  
TEL 25-11147

4月1日より、飼犬等避妊手術費補助金について、次のとおり変更します。

**対象** 飼犬および飼育している猫に加え、野良猫を追加します。

### 補助金額

	改正前	改正後
犬オス	2,000円	3,000円
犬メス	4,000円	4,000円
猫オス	2,000円	3,000円
猫メス	3,000円	4,000円

(1匹につき)

**提出期限** 「手術日の翌日から30日以内」を「手術日の翌日から60日以内または手術を実施した年度の末日までのいずれか早い方」に変更

くわしくは、ホームページを確認するか、環境課環境保全係へ問い合わせてください。

## ゴールデンウィークは 第2伊勢道路へ

伊勢地域観光交通対策協議会  
TEL 0596-215703

ゴールデンウィークは、内宮周辺を先頭に伊勢道路(県道伊勢磯部線)の渋滞が予想されます。伊勢方面へは第2伊勢道路、伊勢一見鳥羽ラインを利用した迂回に協力してください。

交通規制など、くわしくはホームページを確認してください。



らくらく伊勢もうで

## 年次有給休暇を活用しましょう

三重労働局 雇用環境・均等室  
TEL 059-2226-2110

事業主のみなさんは、年次有給休暇を取得しやすい環境づくりに取り組みましょう。

働き方・休み方の改善を継続的に行うためには、計画的な業務運営や休暇の分散化にもつながる「年次有給休暇の計画的付与制度」や、労働者

のさまざまな事情に応じた柔軟な働き方・休み方に役立つ時間単位の年次有給休暇の活用が効果的です。

労使一体となつて年次有給休暇を上手に活用するため、ぜひ導入を検討してください。

くわしくは、特設サイトを確認するか、三重労働局雇用環境・均等室へ問い合わせてください。



年次有給休暇促進特設サイト

## 鳥羽おもちゃの病院

おもちゃ病院(赤尾)  
TEL 25-5051

壊れたおもちゃやゲーム機などを無料で修理します。ただし、新品部品と交換した場合は実費負担していただく場合があります。おもちゃ病院のドクターに興味のあるかたもお待ちしています。

**とき** 毎月第4土曜日  
**ところ** 保健福祉センターひだまり1階・ポランティア室

## かどやのイベント

鳥羽大庄屋かどや

TEL 25-8686

展示「シャドーボックス作品  
展〜日本画を3Dで〜」

浮世絵をはじめ日本画を3Dのシャドーボックスで表現しました。シャドーボックス教室の先生と生徒さんの力作が並びます。

とき 4月6日(月)〜27日(月)

第76回紹刺し教室

とき 4月9日(木)

参加費 2500円(材料費込)  
はさみとあれば拡大鏡を持参してください。

申込期限 4月6日(月)

第102回めぐ俱樂部「羊毛フェルトで作品を作ろう!」

とき 4月12日(日)

参加費 1500円(材料費込)  
午後1時〜3時

申込期限 4月10日(金)

第51回「野の花と万葉の会」

とき 4月12日(日)

参加費 1000円  
午後1時30分〜3時

定員 15人(先着順)

申込期限 4月10日(金)

第74回キラキラ倶楽部「スワロフ

スキーでアクセサリを作ろう!

とき 4月13日(月)

参加費 1500円(材料費別)

申込期限 4月9日(木)

簡単茶道教室

とき 4月15日(木)

参加費 1000円※お点前練習なしの場合は500円

申込期限 4月13日(月)

第23回葉さんの自然治癒力

アップ講座

人が本来持っている自然治癒力をアップさせて、薬に頼らない健康な身体を維持する方法を学びます。

とき 4月15日(木)

参加費 1000円

申込期限 4月13日(月)

第63回みるふい倶楽部「シャドーボックスを作ろう!」

とき 4月16日(木)

参加費 1700円(材料費別)

申込期限 4月13日(月)

第14回ミワちゃんの指文字

アート教室

グラフィックデザイナーの遠藤美和さんが、指文字アートの楽しさを教えてくれます。

とき 4月17日(金)

参加費 3000円

申込期限 4月16日(木)

定員 6人

第15回大人の折り紙教室

ユリやサクラ・バラなど、花の折り紙を習得します。

とき 4月18日(土)

参加費 800円(材料費込み)

申込期限 4月11日(土)

とき 4月17日(金)

参加費 3000円

申込期限 4月16日(木)

市営住宅 3戸

TEL 25-1171

建設課管理係

市営住宅空家入居者

募集

市営住宅空家入居者

募集

市営住宅空家入居者

募集

市営住宅空家入居者

募集

市営住宅空家入居者

募集

市営住宅空家入居者

募集

市営住宅空家入居者

募集

市営住宅空家入居者

募集

市営住宅空家入居者

募集

市営住宅空家入居者

募集

市営住宅空家入居者

募集

市営住宅空家入居者

募集

市営住宅空家入居者

募集

市営住宅空家入居者

募集

※身体障害者手帳の1級から2級(下肢・体幹)に該当するかたがいる世帯(常時、車イスを利用し生活するかたのみ単身可)。

受付期間

4月1日(水)〜4月14日(火)

午前8時30分〜午後5時15分まで(土曜・日曜日、祝日を除く)

抽選日

5月19日(火)

入居予定日 7月1日(水)以降

※改修工事の状況によって、入居予定日が遅れることがあります。

受付場所

建設課管理係

申込資格

▽収入基準月額が、一般世帯は15万8千円以下のかた、裁量階層(高齢者・障がい者などの世帯、小学校就学前の子どもがいる世帯)は21万4千円以下のかた▽現在、住宅に困っているかたが明らかなかた(持ち家がなかった)▽市税などを滞納していないかた▽過去に市営住宅に入居していたかたは家賃を滞納していないこと▽申込者または同居しようとする親族が暴力団員による不当な行為の防止等に関する法律第2条第6号に規定する暴力団員でないこと▽

連帯保証人(2人)のあるかた

必要書類

入居申込書(受付期間中、建設課で交付)、住民票謄本、所得証明書(給与所得者は源泉徴収票、事業所得者は収支明細書を添付)、市税等完納証明書、資産証明書、連帯保証人承諾書など、そのほか必要に応じた証明書

くわしくは、建設課へ問い合わせてください。

建設発生土の民間受け入れ地

建設課建設係

TEL 25-1173

三重県志摩建設事務所では、発注工事に伴い発生する建設発生土について、民間受け入れ地を募集しています。

遊休地や未利用地の有効利用や、津波に備えた土地のかさ上げに活用してください。

問い合わせ先 志摩建設事務所 事業推進室 工事統括課

TEL 0599-43-5351

くわしくはホームページを確認してください。

県ホームページ

QRコード

県ホームページ

県ホームページ

県ホームページ

県ホームページ

県ホームページ

県ホームページ

県ホームページ

県ホームページ

県ホームページ

県ホームページ

県ホームページ

県ホームページ

県ホームページ

県ホームページ

県ホームページ

県ホームページ

県ホームページ

県ホームページ

県ホームページ

環境共育講座

鳥羽市リサイクルパーク

TEL 25-9200

初夏に向けて「布ぞうり」を作りませんか。材料は、こちらで準備しますので、初めてのかたもお気軽に参加してください。

とき 4月19日(日)

午前9時～正午

参加費 500円

持ち物 裁縫道具

申込方法 4月1日(水)より電話で申し込んでください。

駅ボラしませんか

NPO法人伊勢志摩バリアフリーツアーセンター

TEL 21-0550

鳥羽駅を利用する観光客へのボランティアガイドを行います。鳥羽を訪れたかたに、おもてなしの心で鳥羽の魅力を案内してみませんか。

とき 5月3日(日・祝)、4日(月・祝)、5日(火・祝)の3日間

午前の部

午前10時～午後0時30分

午後の部

午後0時30分～3時

※このうち都合のよい日時(初参加のかたは合計1日以上)で活動

ところ 近鉄鳥羽駅周辺

募集人員 30人程度

募集締切 4月19日(日)

活動内容 駅を利用する観光客のかたへの観光案内、車いす・ベビーカーの貸し出し、身体の不自由なかたへのお手伝いなど

応募条件 15歳以上のかた(15歳未満のかたは保護者の同意が必要)、観光に興味のあるかた、初参加の場合は事前研修に参加できるかた、鳥羽駅までご自身で移動できるかた、無報酬で参加できるかた

事前研修について

ガイドをしていただくための研修(軽食付)を実施します。

とき 4月26日(日)

午前10時～午後1時

ところ 鳥羽1番街3階・研修会会場

特典

〈ヘア入場カード〉

鳥羽水族館、ミキモト真珠島、鳥羽湾めぐりとイルカ島、伊勢湾フェリー(車不可)、伊勢志摩スカイライン(車1台分)、鳥羽市立海の博物館、江戸川乱歩館、ストーンハンター伊勢志摩(見学のみ)〈1日乗車券(本人のみ)〉CANばす、かもめバス、市営定期船

事前の施設研修に利用してください。※利用条件あり。

QRコード

伊勢志摩バリアフリーツアーセンターホームページ

およろこび

お誕生おめでとう

(3月15日までに届出のあったかた) 敬称略

こどもの名前	届出人	生まれた日	町名
城山 六花	黎	2.21	幸丘

おくやみ

ご冥福をお祈りします

(3月15日までに届出のあったかた) 敬称略

名前	年齢	亡くなった日	町名
中 良一	(92)	2.16	一丁目
中村 勝子	(92)	2.18	一丁目
晝河 正幸	(58)	3. 3	一丁目
木場早智子	(88)	3.15	一丁目
勢力 朋世	(80)	3. 7	池上
小林 拓哉	(85)	2.20	安楽島
中村 三次	(77)	3. 6	安楽島
舟橋 伸治	(81)	3. 8	安楽島
小久保 保生	(90)	3. 7	高丘
八木 末勝	(81)	3. 3	若杉
河村 幸康	(86)	3. 9	岩倉
野村 壽夫	(84)	2.28	松尾
岩本 房代	(94)	2.20	浦村
山本小さん	(92)	3. 1	石鏡
中山 一巳	(83)	2.27	相差
亀川 春子	(90)	3. 9	相差
瀬崎 憲壽	(78)	2.15	畔蛸
久保田 廣信	(82)	3.13	桃取
中村 又男	(93)	2.24	答志

市の人口

令和8年2月末日現在( )内は前月比

人口	15,952人	(-41)
男	7,535人	(-23)
女	8,417人	(-18)
世帯数	8,116世帯	(-14世帯)

編集と発行 政策秘書課秘書広報係

〒517-0011 鳥羽市鳥羽三丁目1-1

☎0599-25-1114

ホームページ <https://www.city.toba.mie.jp/>

Eメール [koho@city.toba.lg.jp](mailto:koho@city.toba.lg.jp)

令和8年3月1日号において文章中に誤りがありました。

下記のとおり修正させていただきますとともにお詫び申し上げます。

P22 やんちゃっこあまえっこ

金子 楓ちゃん

(誤) 令和7年2月26日生まれ(相差町)

(正) 令和7年2月26日生まれ(幸丘)

第24回アビリンピック  
みえ参加者

(独)高齡・障害・求職者雇用支援機構

三重支部 高齡・障害者業務課

TEL 059-213-9255

障がい者が日ごろ培った技能を互いに競い合うことにより、その職業能力の向上を図るとともに、企業や社会一般のかたがたが障がい者に対する理解と認識を深め、その雇用の促進を図ることを目的として開催します。

とき 6月27日(土)

午前9時30分～午後3時15分

ところ ポリテックセンター三重(四日市市西日野町46-91)

競技種目 パソコン文書作成、パソコン表計算、電子機器組立、喫茶サービス、ビルクリーニング、製品パッキング、オフィスアシスタント

申込期限 5月11日(月)

参加費 無料

くわしくは、ホームページを確認してください。

QRコード

高齡・障害・求職者雇用支援機構三重支部ホームページ



高齡・障害・求職者雇用支援機構三重支部ホームページ



4月  
April

# 生活カレンダー

calendar



## 暮らしの相談

相談内容	実施日	受付時間・問合せ先	ところ
教育相談	月～金	9:00～17:00 TEL 25-2457	旧小浜小学校内教育支援センター HARP
総合こども相談	要予約 児童相談所による相談療育手帳判定	月～金 9:00～16:30 TEL 0596-27-5143	南勢志摩児童相談所 (予約があるときのみ開催)
	随時相談	月～金	保健福祉センターひだまり
	要予約 心理カウンセラーによる相談 発達検査	7日(火) 21日(火)	
要予約 法律相談(弁護士) ㉙	23日(木)	13:30～16:00 TEL 37-7061	㉙法律相談は3日前までに予約
まるごと相談	月～金	8:30～17:00 TEL 25-1188	
障害相談	月～金	9:00～17:00 TEL 25-1183	
女性相談	月・水・金	9:00～17:00 TEL 25-1276	
要予約 人権相談	21日(火)	13:30～15:30 TEL 25-1126	市民課(市役所西庁舎1階)
要予約 行政相談	16日(木)	13:30～15:30 TEL 25-1112	第3小会議室(市役所西庁舎4階)
要予約 夜間納税相談	月～金	17:15～20:00 TEL 25-1132	税務課(市役所西庁舎2階)
要予約 無料職業紹介	火・水・木	9:00～16:00 TEL 25-1241	無料職業紹介所(市役所西庁舎3階)
消費生活相談	月～金	9:00～12:00, 13:00～16:00 TEL 0596-21-5717	伊勢市消費生活センター

## 朝市

あらしま朝市	あらしま新鮮組 TEL 090-7950-4425
とき	第2・第4日曜日 8:00～10:00 ところ 安楽島漁協前
今浦朝市	麻生の浦会 TEL 090-2577-4833
とき	第1・第3日曜日 8:00～10:00 ところ 旧今浦保育所
わのわ市	わのわ市代表 TEL 090-8338-7493
とき	第2土曜日 8:30～10:30 ところ JA 加茂駐車場

## 健康

健康福祉課健康係 TEL 25-1146

	日程など
要予約 乳幼児健康相談	23日(木) 9:00～11:00 持ち物 母子健康手帳 ※母乳相談要予約
要予約 健康相談	月曜～金曜日 9:00～17:00 担当 保健師
要予約 こころの健康相談	月曜～金曜日 9:00～17:00 担当 保健師・福祉相談員
要予約 栄養相談	月曜～金曜日 9:00～17:00 担当 管理栄養士
元気ルーム開放	月曜・木曜日 9:00～16:30 水曜日 13:00～16:30

## 高齢者支援

健康福祉課地域包括支援センター TEL 25-1182

	とき	ところ
喫茶たちばな(認知症カフェ)	15日(水) 午後1～4時	保健福祉センターひだまり 2階 ひだまりホール

## 子育て応援

あそびの広場「だっこ」 子育て支援センター TEL 25-7225

ところ	とき
子育て支援センター(あおぞら保育所2階)	月～金 9:00～11:30, 13:00～15:30 ※子育て相談は、月～金 9:00～16:30

子育てサロン 社会福祉協議会 TEL 25-1188

ところ	とき
相差女性活動センター	7日(火) 10:00～12:00
桃取コミュニティセンター	不定期(くわしくは問い合わせてください)

子育て応援!! 0.1.2.3 サークル 山本 TEL 090-7953-7066  
[Facebook] <https://www.facebook.com/toba0.1.2.3>

開催日	内容(ひだまり2階・ひだまりホール 10:00～12:00)
2日(木)	花見遠足～市民の森へ集合!シートを敷いて待ってまーす(^ ^) /
9日(木)	ようちゃんと遊ぼう♪～親子で楽しむ歌やお話がいっぱい!
16日(木)	手形アート～記念になります♡プレゼントにもなります♡
23日(木)	えみちゃんの習字体験～祝儀袋の書き方、好きな文字が壁掛けに!
26日(日)	こどもとみんなのいべんと～おいしい!楽しい!大人もこどもも皆集まれ～
30日(木)	ヘルシーおやつ作り&誕生会～豆腐でおやつ!?参加費 200円

## 納税

税務課 TEL 25-1132

税目	期別	納期限
固定資産税 都市計画税	第1期	4月30日(木)

### 今月の表紙

3月8日、ナショナルサイクルルートに指定された太平洋岸自転車道を走るサイクリングイベント「伊勢鳥羽志摩リアス式チャリフェス」が開催され、約300人が参加しました。

鳥羽エリアのエイドステーションでは、シェルレーヌやとばーがーのふるまいがあり、参加者たちは鳥羽のグルメや自然豊かな景観を満喫しながらサイクリングを楽しみました。

立野 頑張ります!  
一同 これからも広報とばをよろしく願います!!

にしとるよ

柴山 同じ課やし、手伝うね!  
押川 観光商工課に異動になったけど、広報とば楽しみにしとるよ

作成していきます!!

立野 僕は4月からも、引き続き政策秘書課で広報とばを作成していきます!!

柴山 いろんなところに取材行けて楽しかったです!

お世話になったね。

押川 市民のみなさんには取材に協力いただきたくさん

なつてしまつのは寂しいです...

あつという間でした。

立野 入庁してもう1年かあ、

編集後記

広報情報係解体!!

