



# Tobacity

## 市長定例記者会見

令和8年3月27日(金)

# Contents

01

令和8年3月31日会議提出議案一覧

02

「鳥羽駅周辺エリア2040将来ビジョン」の策定と  
「鳥羽パールビル」用地の取得費用等を計上

03

エスカル・ア・セット(Escale à Sète)への参加

04

鳥羽市公開型GIS「とばデジMap」運用開始

05

鳥羽中央中学校開校式の開催

# Contents

06

鳥羽中央中学校校歌の完成

07

鳥羽市立海の博物館 企画展  
「末は社長か大臣か？出世魚～名前が変わる魚たち～」

08

地域への愛着を基盤とした学校・地域安全  
モデル事業防災リレー講座

09

その他



A large white rectangular area containing six horizontal dotted lines, intended for writing or drawing.



# 01 令和8年3月31日会議提出議案一覧

## 1. 概要

○今回、提出する議案は、令和8年度補正予算議案として「議案第99号」の1件、予定として、条例議案が「議案第100号」～「議案第102号」の3件の合計4件を提出いたします。

## 2. 一般会計補正予算の規模

○一般会計においては、歳入歳出ともに6億7,800万円を計上し、補正後の一般会計予算額は154億7,800万円となります。

## 3. 一般会計補正予算の主な事業

- 鳥羽駅周辺エリアの活性化を図るため、鳥羽駅周辺エリア2040将来ビジョンにおいて駅前にぎわい拠点等の整備が示されている「鳥羽パールビル」の用地を取得し、エリアビジョンに基づく事業を推進するための費用を計上。
- 地域未来交付金の採択により、避難所の生活環境を改善するための資機材整備に係る費用を計上します。(炊き出しセット、ポータブル電源、テント、シャワーテント等)



## 4. その他

○その他の議案につきましては、「令和8年3月31日会議提出議案一覧」裏面の「令和8年3月31日会議提出議案概要」をご覧ください。

# 「鳥羽駅周辺エリア2040将来ビジョン」の策定と 「鳥羽パールビル」用地の取得費用等を計上

## 1. 概要

○2040年人口1万人になることが推計される本市にとって、持続可能な地域社会の構築に向けた取り組みが喫緊の課題となっており、特に地域経済活性化において鳥羽駅周辺エリアは、非常に重要なエリアでありながら、そのポテンシャルを生かしきれてない現況にあります。

○本市では、多様な主体による様々な取り組みとの連携・協働を通じ、鳥羽駅周辺エリアを更なる魅力・価値であふれる場とするため、各関係団体等で構成された「鳥羽駅周辺エリア再生ビジョン策定委員会」及び「鳥羽駅周辺エリア再生ビジョン検討部会」を令和6年11月に設置し、令和8年2月までの2か年をかけてエリアの将来ビジョンの策定を進めてまいりました。  
この度、策定委員会での議論等を踏まえて「鳥羽駅周辺エリア2040将来ビジョン」について策定しましたので公表します。

## 3. 主な経費

○「鳥羽パールビル」用地の取得費用等として6億2,412万3千円を計上

## 4. その他

○これまでの検討の経過等については、市ホームページ(以下URL)をご覧ください。  
市ホームページ「鳥羽駅周辺エリア再生ビジョンの策定について」  
[https://www.city.toba.mie.jp/soshiki/kikaku\\_keiei/gyomu/tobaekiareapj/7980.html](https://www.city.toba.mie.jp/soshiki/kikaku_keiei/gyomu/tobaekiareapj/7980.html)

鳥羽駅周辺エリア  
Future vision for the area around Toba Station in 2040  
2040将来ビジョン

# 03 エスカル・ア・セット(Escale à Sète)への参加

## 1. 概要

○本市の海洋文化と水産技術を活かしたフランスとの国際的なネットワークの構築及び将来的なインバウンド誘致を目的として、フランスで開催される「エスカル・ア・セット」への参加を通じた国際プロモーションを実施します。

## 2. 日時

○令和8年3月31日(火)～4月6日(月)まで

## 3. 目的・内容

- エスカル・ア・セットへの出展、展示ブースの設置  
海の博物館と牡蠣殻加工技術を活用し、海女文化や漁業文化、持続可能性をテーマにした展示やワークショップによるプロモーションを行います。
- 関係機関・団体との交流  
現地の公的機関や研究所(IFREMER)、博物館等との交流を通じて、関係構築の強化と今後の連携展開を図ります。

## 4. その他

○Escale à SèteWebページ





A large white rectangular area containing six horizontal dotted lines, serving as a template for writing.



# 04 鳥羽市公開型GIS「とばデジMap」運用開始

## 1. 概要

○市が保有する情報を地図上で確認できる公開型GISの運用を開始します。今回は、ハザードマップや都市計画情報など、大きく5つの情報を公開し、市民や事業者、鳥羽市を訪れるかたの安全・安心の確保と利便性向上を目指します。

## 2. 公開データ

- ①ハザードマップ      ②避難所・避難場所等      ③都市計画図データ
- ④景観計画図データ      ⑤航空写真

## 3. 今後の展望

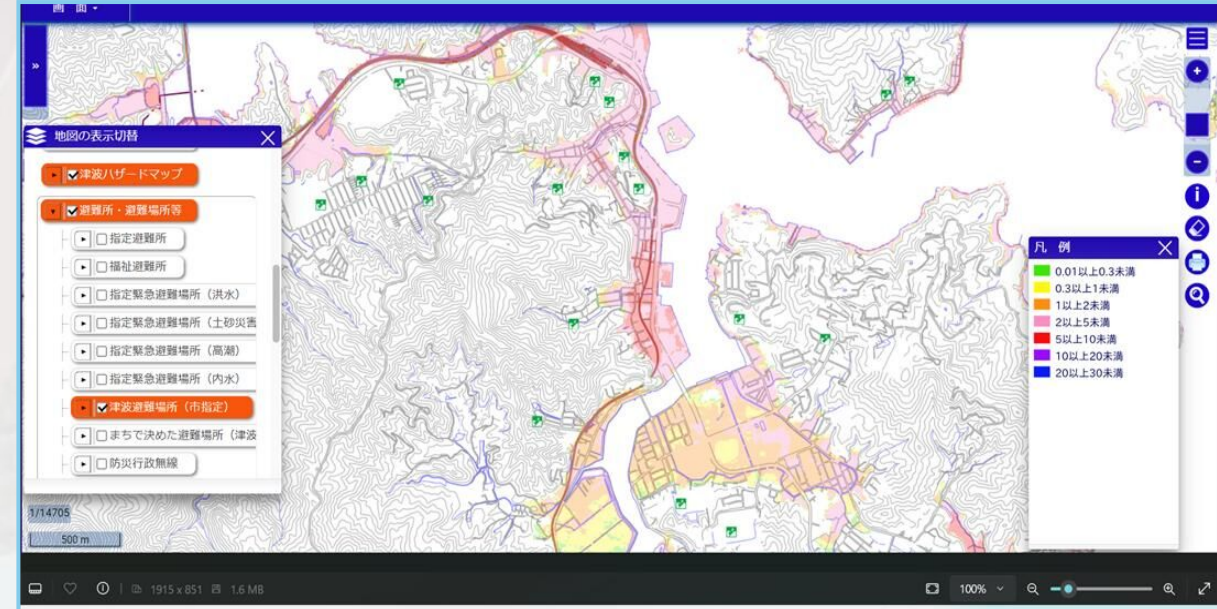
○今後もハザードマップや道路台帳などさまざまな地図データを追加し、内容を充実させていくことで、継続してみなさんの利便性向上に取り組んでいきます。

## 4. その他

○これまでの検討の経過等については、市ホームページ(以下URL)をご覧ください。

市ホームページ「鳥羽駅周辺エリア再生ビジョンの策定について」

[https://www.city.toba.mie.jp/soshiki/kikaku\\_keiei/gyomu/tobaekiareapj/7980.html](https://www.city.toba.mie.jp/soshiki/kikaku_keiei/gyomu/tobaekiareapj/7980.html)



# 「とばデジ Map」の運用を開始します

地域創生課DX推進係 ☎ 25-1275

市が保有する情報を地図上で閲覧できる鳥羽市公開型GIS「とばデジMap」の運用を開始します。

いつでも、だれでも、どこにいても、  
鳥羽市の地図情報を確認できます。



ハザードマップや都市計画情報など、5つの情報を公開します。スマートフォンやパソコンから24時間いつでも確認できるほか、「ハザードマップ」と「避難所」などデータを重ねて表示させることで、複数の情報をわかりやすく地図上に可視化することができます。ぜひ活用してください。

## ハザードマップ

津波・土砂災害・洪水・高潮などの災害について、  
今いる場所のハザード情報を地図上で確認できます。



例：洪水ハザードマップの洪水浸水想定区域（想定最大規模）

## 都市計画図

都市計画区域・用途地域・風致地区・臨港地区・  
都市計画道路・都市計画公園・地区計画 など、  
都市計画に関する各種情報を地図上で確認できます。



例：都市計画図+凡例

## 避難所・避難場所等

各災害における避難所・避難場所のほか、福祉避難  
所やまちで決めた避難場所などの各種情報を地図上で  
確認できます。



例：津波ハザードマップの津波浸水想定区域（想定最大規模）  
+津波避難場所（市指定）

## 景観計画図

景観計画に関する情報を地図上で確認できます。



例：鳥羽市景観計画



このほかにも、**航空写真**などを閲覧することができます。また、今後もさまざまな地図データを追加し、みなさんが利用できる地図情報を増やしていく予定です。

# 05 鳥羽中央中学校開校式の開催

## 1. 概要

○長年地域に親しまれてきた鳥羽東中学校と加茂中学校の統合により、令和8年4月、鳥羽中央中学校が新たに誕生する。新たな学び舎の門出を関係者の方々と祝う場として、開校式を開催する。

## 2. 日時

○令和8年4月14日(火) 午前10時30分～午前11時20分

## 3. 場所

○鳥羽中央中学校体育館

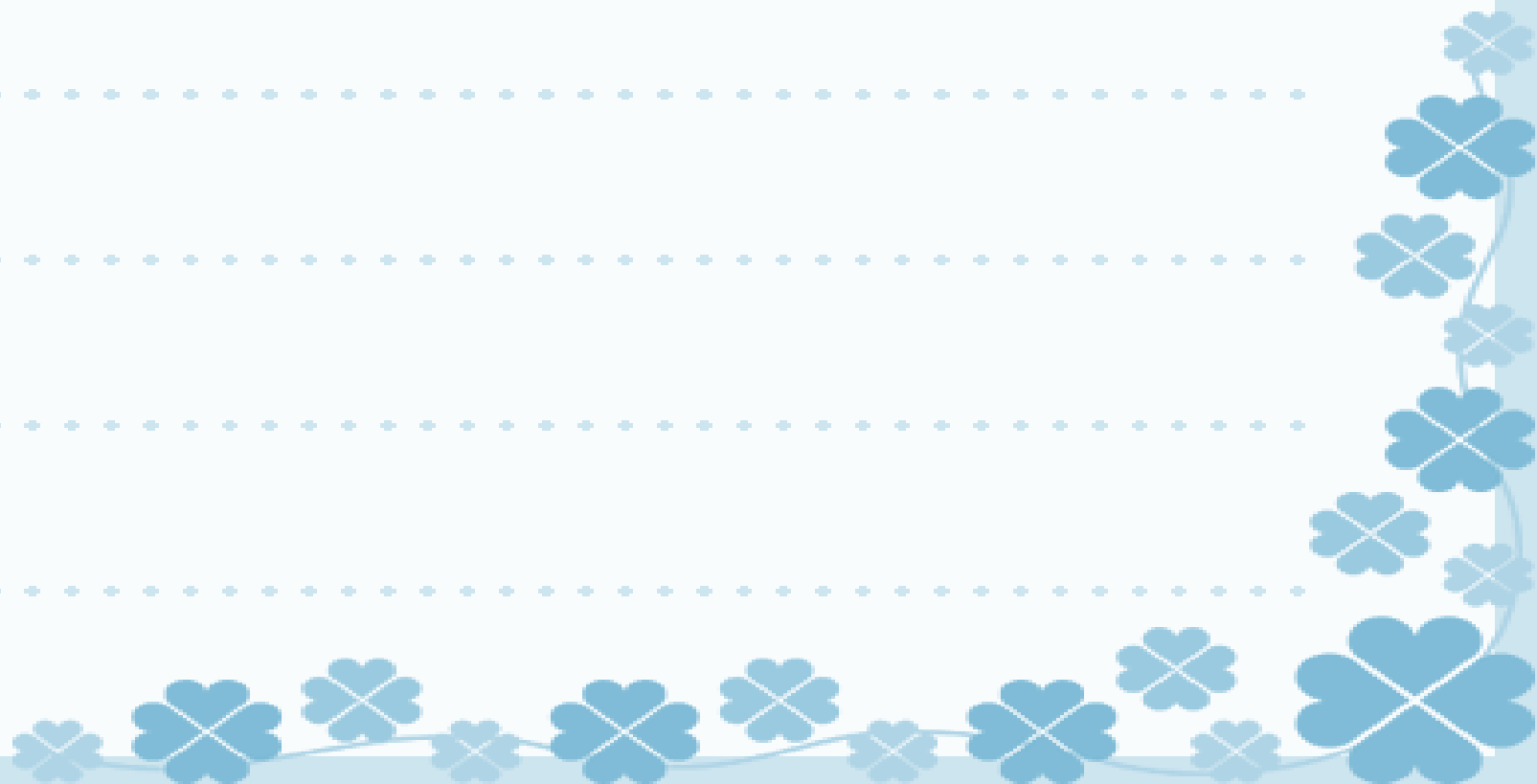
## 4. その他

○鳥羽中央中学校入学式 4月10日(金)  
○鳥羽中央中学校生徒数 令和8年度(見込) 288人





A large white rectangular area containing six horizontal dotted lines, serving as a writing template.



# 06 鳥羽中央中学校校歌の完成

## 1. 概要

○令和8年4月に開校する鳥羽中央中学校の校歌が、地元有缘のあるアーティストである渡瀬マキ氏の作詞作曲により完成した。

## 2. 渡瀬マキ氏プロフィール

- 1969年 2月22日生まれ  
三重県鳥羽市出身、鳥羽東中学校卒業
- 1987年 アイドル歌手「渡瀬麻紀」としてデビュー
- 1989年 バンド「LINDBERG」ボーカリストとしてデビュー
- 2002年 LINDBERG解散
- 2009年 結成20周年に、1年間限定でLINDBERG再活動  
ソロライブ初開催
- 2014年 結成25周年に、バンドが完全復活  
ソロ活動と並行して現在も精力的に活動中



## 4. 渡瀬氏コメント

○鳥羽から上京して40年のこの節目に、まさかこのようなお話をいただけるなんて、とても 光栄です！私も中学校の校歌は、今でも歌えるくらい覚えています。やはり1番多感な時期に触れた音楽は体に染み込むものだと思います。中学生の皆さんに親しんでいただけるよう覚えやすく、前向きな作品にしようと心がけて制作しました。子供達の声に乗って、この校歌がどのように響き渡るのか、とても楽しみです！

鳥羽中央中学校校歌

作詞・作曲 渡瀬マキ

潮の香りに 目を閉じれば

古の風 頬を撫でる

青く広がる 海の果てに

夢を抱きしめ 歩み出す

未来を創る 鳥羽中央中学校

雲影揺れて 光こぼれる

笑顔あふれる 校庭の声

心重なる 友との時間

願いをつなぎ 今を生きる

希望を抱く 鳥羽中央中学校

九鬼の勇みを 胸に宿して

真珠の輝き 誇り高く

波の彼方に 思い馳せる

歴史を刻む 学舎に

明日を描く 鳥羽中央中学校

# 鳥羽市立海の博物館 企画展 「末は社長か大臣か？出世魚～名前が変わる魚たち～」

## 1. 概要

○本展は名前を変えてゆく出世魚を通して、日本の魚食文化の奥深さや、それらをとるための漁撈習俗、言語・信仰といった日本人の慣習と海との密接な関わりを、多くの方に感じていただきたく企画しました。

## 2. 日時

○令和8年4月25日(土)～令和8年7月5日(日)

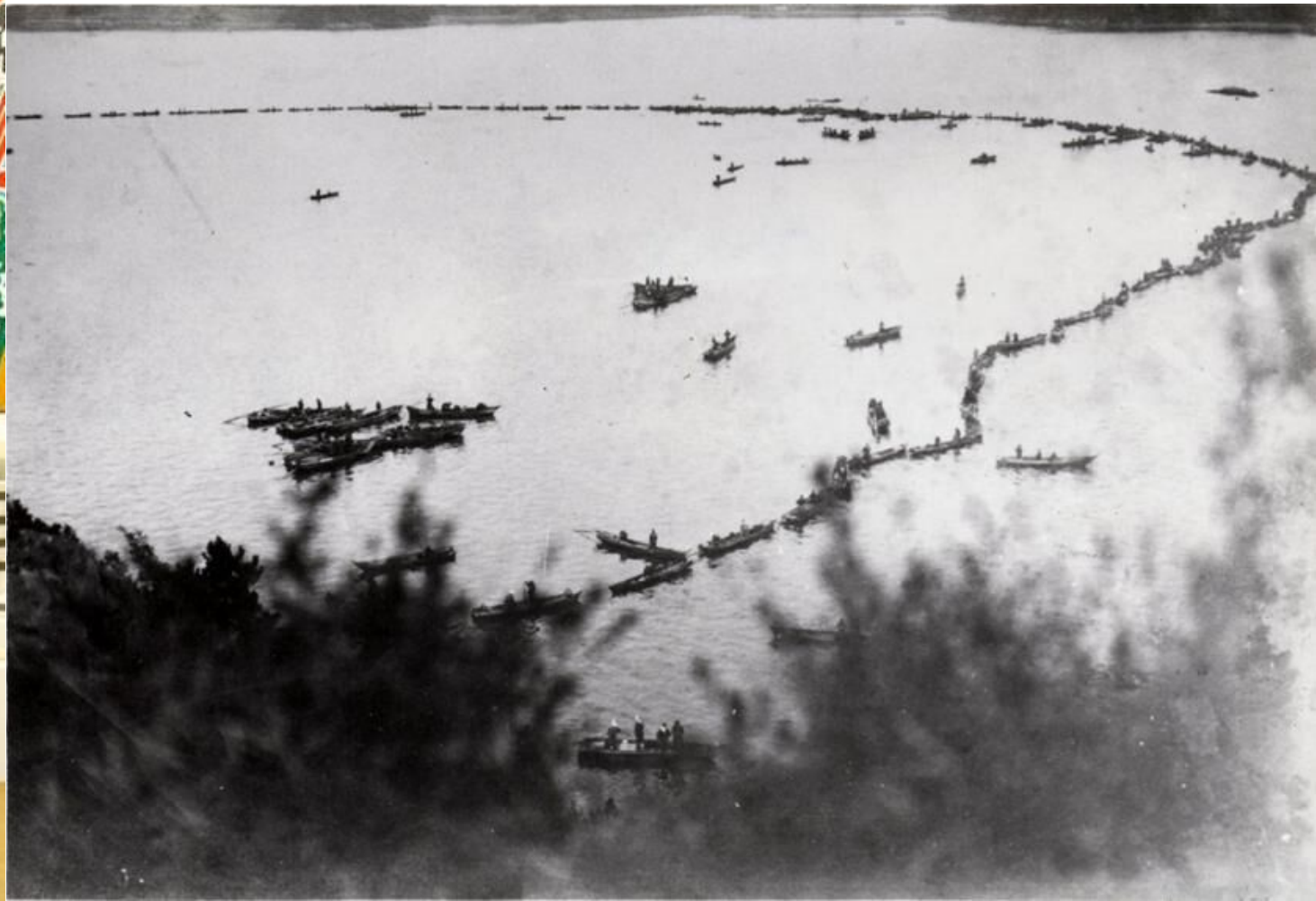
## 3. 場所

○鳥羽市立海の博物館 特別展示室(鳥羽市浦村町1731-68)

## 4. その他

○問い合わせ先: 展示内容等に関する問い合わせは鳥羽市立海の博物館へお願いいたします。(電話番号0599-32-6006)





## 1. 概要

○市では、特定非営利活動法人SEEDS Asiaと「地域への愛着を基盤とした学校・地域安全モデル事業 防災リレー講座」を開催します。第8回は、「災害時の心を守る -心理的応急処置(PFA)-」と題した講演会です。本講座は、令和7年3月26日に特定非営利活動法人SEEDS Asiaと締結した「鳥羽市の地域と学校の連携による安全の推進に関する協定書」に基づくものであり、全12回開催を予定しており、今回は8回目になります。

## 2. 日時

○令和8年4月30日(木)15:00~16:45

## 3. 場所

○鳥羽商工会議所3階 かもめホール

## 4. その他

○講師：大澤 智子 氏  
(博士(人間科学)、兵庫県こころのケアセンター特別研究員)

地域への愛着を基盤とした学校・地域安全モデル事業  
防災リレー講座

第8回  
災害時の心を守る  
—心理的応急処置 (PFA) —

おおさわ ともこ  
講師：大澤 智子 先生 博士(人間科学)  
兵庫県こころのケアセンター特別研究員

地域への愛着を基盤とした学校・地域安全モデル事業  
防災リレー講座

第8回  
災害時の心を守る  
—心理的応急処置（PFA）—

おおさわ とも こ  
講師：大澤 智子 先生 博士（人間科学）  
兵庫県こころのケアセンター特別研究員

令和8年 4月30日（木）  
15:00～16:45

場所：鳥羽商工会議所3階  
かもめホール（オンライン参加可）

<https://forms.gle/hRNfVS9KdPDBM7tC9>



二次元コードからPC、スマホ  
でもお申込みいただけます

申し込みは裏面の連絡先、あるいは  
左の二次元コードからお申し込みください

講師プロフィール

大阪大学大学院人間科学研究科修了。博士（人間科学）。臨床心理士・公認心理師。2004年より兵庫県こころのケアセンターに勤務し、主任研究員、研究主幹を経て、2020年より上席研究主幹を務める。現在は特別研究員として研修を担当し、三重県災害時学校支援チームの研修をはじめ、全国各地で心のケアに関する研修を行っている。専門は二次受創および修繕ストレス。国内外において、事件・事故の被災者や支援者への心理的支援に従事。総務省消防庁緊急時メンタルサポートチームのメンバーとしても活動し、第5管区海上保安本部のメンタルヘルス対策アドバイザーなども務めた。



【主催】認定NPO法人 SEEDS Asia  
【共催】鳥羽市 鳥羽市教育委員会



■開催趣旨

近年、自然災害の激甚化・頻発化に加え、子どもたちを取り巻く事件や事故も多発しています。こうした多様なリスクの中で、子どもの安全・安心を守り、そして「ここで暮らし続けたい」という想いをどう育むか—それは、地域の未来をどう築いていくかという問いでもあります。

第8回では、災害や事件・事故の発生時に、子どもが受ける心理的影響に焦点を当て、発災直後に求められる「子どもの心の応急処置」について考えます。惨事ストレスの中で子どもの変化をどのように受け止め、どのような関わりが回復につながるのか、現場で役立つ基本的な考え方や留意点を整理します。災害時に子どもたちが受ける心理的影響をできるだけ小さくするために、子どもと関わる全ての方々を受けていただきたい講座です。

■プログラム（予定）

第8回：令和8年4月30日（木）15:00～16:45（質疑応答含む）

14:30 開場（オンラインは14:50開場）  
15:00 開始・趣旨説明  
15:05 専門家によるご講義  
16:05 小休憩  
16:10 会場からの質疑応答・次回のリレー講座案内など  
16:45 閉会

■場所：鳥羽商工会議所3階 かもめホール+オンライン(ZOOM)

■参加費：無料

■連絡先・申し込み方法 4月28日（火）〆切

※スマホ・タブレット端末をお持ちの方は、二次元コードから参加申し込みをお願いします  
右の二次元コードから（どなたでも）

※二次元コード以外の参加申し込みの場合は、お電話・メールで受け付けます

<電話の場合>

鳥羽市教育委員会 学校教育課

☎1265（電話でお申し込み希望の学校関係者のみ）

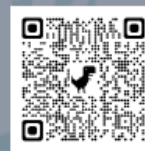
鳥羽市 総務課 防災危機管理室

☎1118（電話でお申し込み希望の市民の方）

<メールの場合>

SEEDS Asia鳥羽プロジェクトオフィス

Eメール：mitsuko.otsuyama@seedsasia.orgまで



二次元コードからタブレット端末・  
スマホでお申込みいただけます

本講座は、鳥羽市と認定NPO法人SEEDS Asiaが締結した「地域への愛着を基盤とした学校・地域安全モデル事業」に基づく共同事業の一環として実施し、一般財団法人日本民間公益活動連携機構およびジャパン・プラットフォームによる支援を受けています。

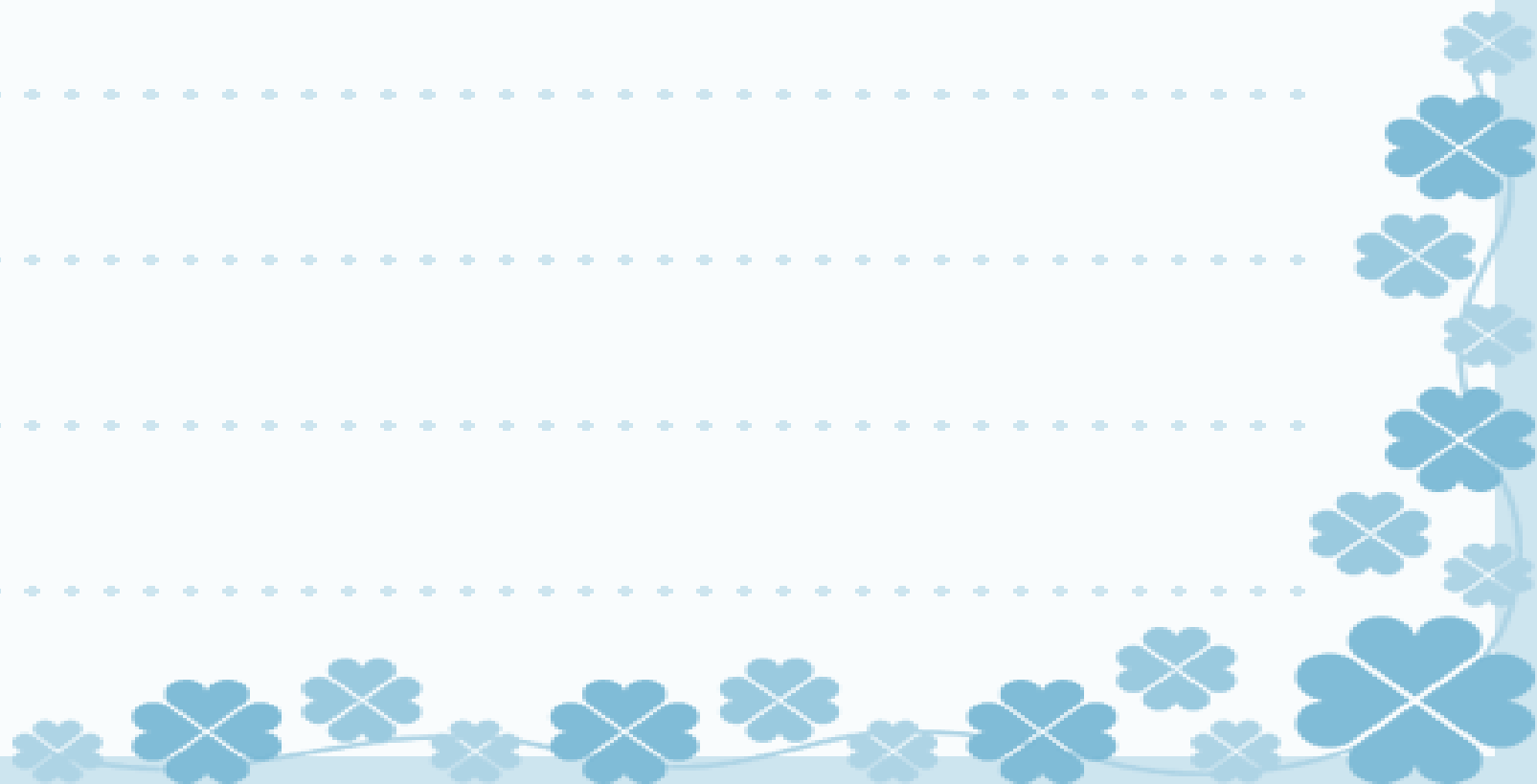


【主催】認定NPO法人 SEEDS Asia  
【共催】鳥羽市 鳥羽市教育委員会





A large white rectangular area containing six horizontal dotted lines, serving as a template for writing.





A large white rectangular area containing six horizontal dotted lines, serving as a template for writing.

