

# 迎春



## 一目次一

市長・市議会議員からの新年のあいさつ	2
田舎暮らしを希望する都市部の若者が急増中！	4
出前とーく「おしゃべりし対話」テーマ募集	6
市有地を売却します	8
マイナンバーの利用が始まりました	10
鳥羽市スポーツ優秀選手・優秀団体表彰者	14
第19回「海の香りのする詩」	16
健康いいね	15
まちの話題	19
広報文芸・やんちゃっこあまえっこ	20
暮らしの情報	21
生活カレンダー	28



# とは



新年、明けましておめでとうございます。市民の皆様におかれましては、明るく希望に満ちた元旦を迎えられたことと、お慶び申し上げます。

昨年は、お伊勢さんの御遷宮から二年が経過し、観光客の減少などが心配された年でありました。ところが、先進国首脳会議であるG7サミットが、伊勢志摩で開催されるというビッグニュースが飛び込んでまいりました。御遷宮の頃の、この地方の注目度が再び戻ってきた感があります。これに伴いまして、鳥羽市や志摩市へのふるさと納税額も大きく伸びてきており、サミット効果が顕著にあらわれてきております。伊勢志摩サミット開催を千載一遇のチャンスととらえ、様々な情報を国内外へ発信し、知名度の高揚と観光客の増加を目指しているところです。



一方、鳥羽市におきましては、人口の減少という点で、大変厳しい状況にあります。若者の働く場が限られた中で、子育て支援の充実などを行い、何とか人口の流出を防ごうと努力してまいりましたが、十分な効果が出てきませんでした。そこで、本年は「移住・定住」に焦点をあわせ、地方から都市へという人口の流れに抵抗すべく、都市部から鳥羽市への移住を推進してゆきたいと考えております。この新しい取り組みのための組織の編成をすでに開始し、予算面においても特別な配慮をいたします。しかし「移住・定住」は組織と予算だけで成就するものではありません。受け入れる側である私達市民の思いやりや協力がなくともうまくゆきません。その意味で皆様のご協力をお願いするものです。

本年は、神島小中学校の建設、消防の南鳥羽出張所の完成、新船しおさいの就航、そして何よりも伊勢志摩サミットの開催など、嬉しいニュースが待っております。今後、夢と希望を持って、市民一丸となって進んでゆきたいと思っております。本年が市民の皆様にとりまして、ご多幸の一年でありますようお願いし、年頭のごあいさついたします。

鳥羽市長 木田 久主一

新年明けましておめでとうございます。

市民の皆さまにおかれましては、健やかに新春をお迎えのことと、心よりお慶び申し上げます。日頃は、市議会の活動に対し、ご支援、ご協力を賜り厚く御礼申し上げます。

年頭に当たり、鳥羽市議会を代表して謹んで新年のご挨拶を申し上げます。

さて、本市議会におきましては、昨年の4月26日の統一地方選挙により新体制となりました。新たな思いを持った14名の議員が一堂となつて、市民の皆さまの付託に応えるべく取り組んでいきたいと思っています。

今、人口減少・少子高齢化とともに幾つかの課題が浮かびあがってきています。

国は、「地方創生」を最重要課題と掲げ、人口減少の克服と地方創生に向けた長期ビジョンと総合戦略を策定しました。本市も同様に地方版総合戦略として「鳥羽市まち・ひと・しごと創生総合戦略」を策定し、「働く場の創出」「人の交流」「結婚・出産・子育て」「安心した暮らし」の4つの基本目標を掲げ、これらに基づいた施策の展開が進められようとしています。

鳥羽市内各地域には絆があり、助け合いながら、特色ある伝統文化、生業がある町が開けているという地域特性を十分考慮し、市内それぞれの地域の状況をしっかりと認識した中で計画が進められることが大切です。市議会としましても、今まで以上に地域や市民に密着し、課せられた役割と責任を果たしていかなければならないと考えます。このようなことから、市民を代表する意思決定機関として、将来を見据えた舵取りができるよう、全力を尽くしてまいる所存でございます。

今後一層の皆様のご支援とご協力をお願い申し上げますとともに、新年が皆さまにとって実り多き年となりますことを祈念申し上げ、年頭のご挨拶とさせていただきます。



鳥羽市議会議長 浜口 一利

# 謹賀新年



# 田舎暮らしを希望する 都市部の若者が急増中！

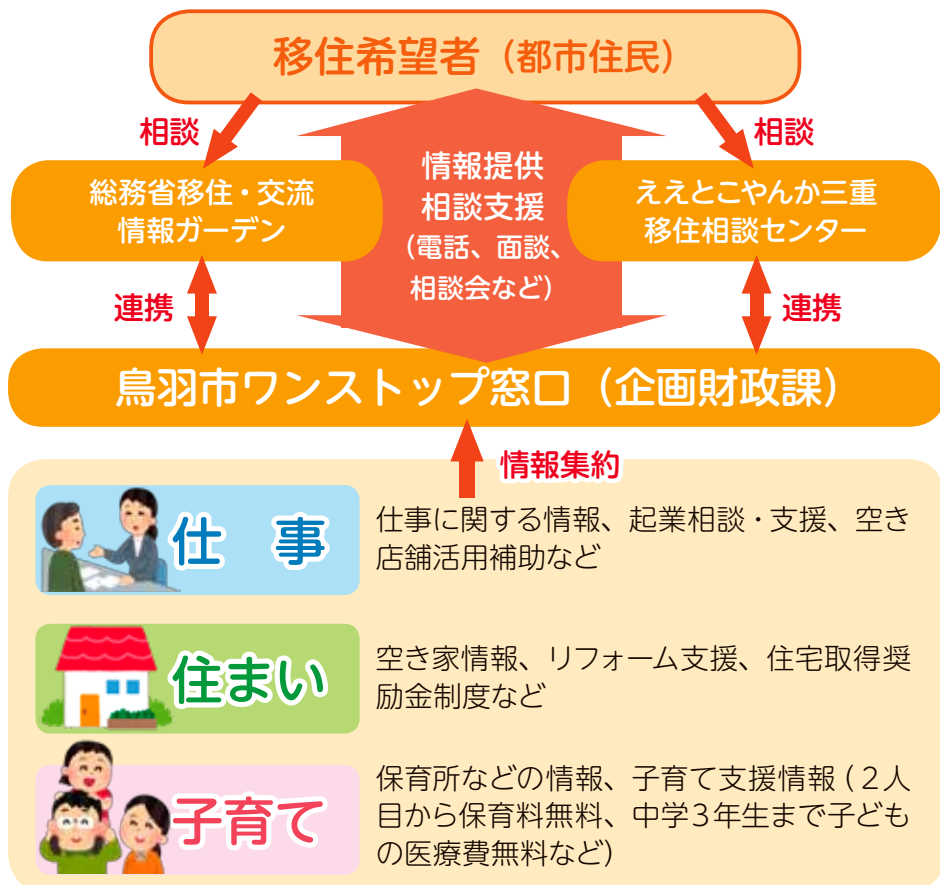
全国的な少子高齢化・人口減少が進み、過度な首都圏への人口集中が大きな社会問題になっていますが、近年、田舎暮らしを希望する若者世代が特に急増していると言われています。それは、鳥羽市で更なる移住・定住を推進していくチャンスであるとも言えます。

企画財政課企画経営室 ☎ 25 1227

## ～移住・定住のワンストップ窓口を開設～

地方から大都市への人口流出に歯止めをかけ、地方への新しい人の流れを創出することを目的に、昨年3月に総務省の「移住・交流情報ガーデン」が東京駅前に開設されました。また4月には千代田区有楽町にあるNPO法人ふるさと回帰支援センター内に「ええとこやんか三重 移住相談センター（三重県による移住相談窓口）」が開設されました。ふるさと回帰支援センターでの相談件数は年々増加傾向にあり、最近の多い月では2,500件を超えています。

鳥羽市でも都市部の移住希望者の受け入れを強化していくことを目的に、1月から企画財政課内にワンストップ窓口を設置することになりました。ワンストップ窓口の開設により、鳥羽市の「仕事」、「住まい」、「子育て」に関する情報を一元化するとともに、一つの窓口において総務省、三重県の窓口とも連携しながら必要な情報提供、相談支援ができるようになります。また、移住希望者のニーズを総合的に把握することができ、今後の施策へそれを反映させることが可能になります。



「移住・交流情報ガーデン」  
47 都道府県の移住パンフレット設置



「ええとこやんか三重 移住相談センター」  
移住相談アドバイザー



# 移住者の受け入れをきっかけに鳥羽が元気に！

## ～鳥羽市で活躍中の地域おこし協力隊の紹介～

### 地域おこし協力隊とは

地域における農林漁業の応援、住民の生活支援などの「地域協力活動」に従事してもらうことを目的に、地方自治体が都市住民を“地域おこし協力隊”として委嘱し、地域への定住・定着を図りながら、地域の充実や強化を目指す総務省の取り組みです。平成 26 年度までに全国で1,511人が隊員に任命されています。

### 活動期間

概ね1年から最大3年以下の期間、地域おこし協力隊員として地方自治体の委嘱を受け、地域で生活しながら、各種の地域協力活動を行っていただきます。



佐藤慎也さん(24)

鳥羽に来て地元のかたがたとかかわる中で、「浦村かき」の美味しさを最大限に生かす調理方法、鯛よりうまい幻の白身魚、牡蠣を美味しく育てる意外な知恵など都会には知らないことも気づくこともできなかった暮らしや漁業の知恵・技術・魅力に日々感動しています。現在はそんな知られざる鳥羽の魅力を広めるべく、浦村町で開催される今浦朝市をお手伝いさせていただいたり、物産イベントを企画するなど市内外を飛び回ってます。

**業務内容** 地域水産物の調査および掘り起し、地域の課題支援・水産業への従事、水産物の高付加価値化および6次産業化の推進

**主な活動場所** 浦村町

**プロフィール** 愛知県名古屋市出身。大学卒業後、水産関係の仕事に従事し、浦村町でのカキ養殖業に興味を持つ。

### 大野愛子さん(36)

石鏡町に移住して4か月が経ちましたが、もっと長い間居るような気がします。ここでは、道で声をかけてくれたり、野菜や魚をくれたりと、都会にはない人の温かさを感じます。空気の美味しさ、海、満天の星空なども最高で、自然と共存する喜びと癒しも与えてもらっています。魚介類では、タコの柔らかさと味は抜群で、海女という仕事柄、自分たちで獲れるのでラッキーですね。

東京ではお金をかせげば美味しいものが食べられますが、贅沢＝高額ではなく、自然と共に季節を感じながら、新鮮な魚介類をいただくシンプルな生活が、私にとって、とても贅沢なものだと感じています。

**業務内容** 海女見習い、地域活動の支援

**主な活動場所** 石鏡町

**プロフィール** 東京都北区出身。大学卒業後、有名写真家のもとで写真家として仕事を始める。



大野愛子さん 上田桃子さん

### 上田桃子さん(29)

鳥羽に移住したきっかけは、長年夢見た海女になるためでした。私は、いつか海女になるために、いろいろな地域の海で素潜りの練習をしてきたのですが、鳥羽の海はどこの海とも違い、海に入った瞬間「なんておいしそうなお海なんだろう!」と感激しました。

もともと東京に住んでいたため、大好きな海の近くで生活し天気がよければ海女として海に潜り、新鮮な海の幸や町のかたが作ってくれた無農薬の野菜を食べて、満点の星空を眺めることができるという今の生活は、毎日が充実しており本当に楽しいです。

**業務内容** 海女見習い、地域活動の支援 **主な活動場所** 石鏡町

**プロフィール** 東京都東村山市出身。看護学校卒業後、看護師として就職。



# とば出前とーく 「おしゃべりし対話」 テーマ募集

市では、市民のみなさんとのコミュニケーションを図るため、とば出前とーく「おしゃべりし対話」事業を実施しています。今年度もたくさんのかたに利用していただいています。

そこで平成28年度の新規テーマを募集します。次ページのテーマ以外に聞いてみたい、知りたいというテーマを応募してください。

総務課広報情報係  
☎ 25 1114 FAX 26 2474  
✉ koho@city.toba.mie.jp

## 「おしゃべりし対話」開催までの流れ

### 1. 申し込み

- ◆こんな時に利用してください。
  - ・会社や商店会、婦人会などの研修として
  - ・家庭や近所で話題になる市役所の仕事などを知りたいときに
- ◆次ページのテーマ一覧表を参考に、テーマ（原則として1つ）を選択してください。

- ◆開催希望日の2週間前までに郵送、ファクス、電子メールで総務課広報情報係へ申し込んでください。

### 2. 総務課広報情報係で受け付け

- ◆開催日時を調整します。
- ◆とーくの内容や事前の確認事項などについて担当課職員から連絡させていただきます。

### 3. 開催準備

- ◆会場の手配や参加者への開催通知は、利用者のかたでお願いします。

### 4. 担当課職員が出向きます

- ◆担当課職員が出向き、市政について分かりやすく説明しながら、みなさんからのご意見をいただきます。

## 出前とーくとは

市が取り組む事業の各分野からテーマを設定し、市民のみなさんが開催する集会や勉強会などに、担当課職員が出向きます。

注文していただいたテーマについて説明しながら、市民のみなさんと意見交換を行う事業です。

## 対象となる集会など

市内在住、在勤、在学の10人以上のグループが市内で実施する集会や勉強会など（公序良俗に反したり、政治・宗教・営利活動が目的である催

しは対象としません）

## 今年度の実績

11月末時点で27件の出前トークを実施しています。もっとも多かったテーマは、災害や地震などに関する内容で12件、次いで介護や高齢者福祉などとなっております。市民のみなさんにとって身近な問題が多くなっています。

## 募集内容

現在実施している出前とーくのテーマ（次ページの一覧表に記載）以外で市民のみなさんが知りたいことや聞いて

みたいという市の事業や施策

## 募集期間

1月4日(月)～2月29日(月)  
(持参される場合は、土曜・日曜日、祝日を除く)

## 応募方法

任意の様式に住所、氏名、電話番号、聞きたいトークのテーマおよびその内容（できる限りくわしく書いてください）を記入の上、総務課広報情報係（〒517-0011鳥羽市鳥羽3丁目1番1号）へ郵送、ファクス、またはメールで申し込んでください。

# 平成27年度とは出前と一く「おしゃべりし対話」テーマ一覧表

## ●おしゃべりしましょう（市長・副市長・教育長からの出前です）

No.	テーマ	担当部署
1	鳥羽市 そして日本についての話	市長
2	わたしの人生	
3	副市長として	
4	これからの学校	教育長
5	目指すこども像	
6	防災教育	

## ●めざすまちの姿「学びたい・働きたい・住み続けたいという思いが育つまち」（人材育成や子育てに関すること）

No.	テーマ	担当部署
7	子育て支援	健康福祉課
8	学校施設の安全・安心	教育委員会 総務課
9	学校給食	教育委員会 学校教育課
10	こどもの安心安全を確保する取り組み	
11	総合型地域スポーツクラブとは	教育委員会 生涯学習課
12	みんなの図書館	図書館
13	おはなし会およびブックトーク （大人向け、こども向け）	

## ●めざすまちの姿「鳥羽ファンと市民が幸せをわかちあうまち」（観光交流や産業振興、歴史文化を活かしたまちづくりに関すること）

No.	テーマ	担当部署
14	鳥羽駅周辺のまちづくり事業	建設課
15	文化財ってどんなの	教育委員会 生涯学習課
16	鳥羽の海藻について	農水商工課
17	鳥羽の朝市・直売所を知ろう	
18	鳥羽市の漁業	
19	みんなで取り組む獣害対策	
20	森林の実態と森林整備の進め方	観光課
21	鳥羽市観光基本計画の推進	

## ●めざすまちの姿「自然と調和した営みが広がるまち」（環境保全や自然共生、各種都市基盤整備に関すること）

No.	テーマ	担当部署
22	鳥羽市のまちづくりと都市計画	建設課
23	道路と河川の話	
24	市営住宅について	
25	地籍調査ってなに	
26	地球温暖化について	環境課
27	鳥羽市の水環境	
28	海岸漂着ごみについて	
29	楽しくリサイクル	
30	かもめバスの乗り方教室	定期船課
31	定期航路事業について	
32	水道事業の概要	水道課
33	安全でおいしい水道水を供給	
34	家庭の水道～こんなときはどうすれば～	

## ●めざすまちの姿「生きがいや安心をみんなで作るまち」（保健医療や福祉、安全安心なまちづくりに関すること）

No.	テーマ	担当部署
35	鳥羽市の災害	総務課
36	鳥羽市の国民保護	
37	鳥羽市の防犯	
38	防災・防犯マップを作ろう	
39	避難所運営を体験しよう	総務課 消防本部
40	災害時における自助・共助・公助について	
41	わが家の耐震化	建設課
42	住宅火災をなくすために	消防本部
43	暮らしの中の危険物	
44	消防団活動について	
45	知って得する「悪質商法簡単撃退法」	農水商工課
46	こころの健康づくり	健康福祉課
47	健康づくりしましょう	
48	介護保険と高齢者福祉	
49	障がい者福祉サービス	
50	地域包括支援センターの事業	
51	虐待について知ろう	
52	認知症について知ろう	
53	災害時の要援護者支援について	市民課
54	国民健康保険を知ろう	
55	国民年金を知ろう	
56	後期高齢者医療を知ろう	

## ●めざすまちの姿「無駄なく効果の高い行政経営が進むまち」（市の業務に関すること）

No.	テーマ	担当部署
57	総合計画とは	企画財政課
58	地方分権を考える	
59	鳥羽市の行政改革	
60	市の財政	
61	統計調査ってなに？	総務課
62	鳥羽市の入札制度	
63	マイナンバーを知ろう	
64	市民に分かる「個人情報保護制度」「情報公開制度」	市民課
65	協同とは	
66	選挙管理委員会制度	選挙管理委員会
67	暮らしの中の税（その1）	税務課
68	暮らしの中の税（その2）	
69	徴収率向上に向けた取り組み	会計課
70	会計課ってどんなことするの？	
71	監査のしくみ	監査委員事務局



# 市有地を売却します

市が保有する未利用の土地を売却します。  
購入を希望されるかたは、必ず現地を確認の上、  
申し込んでください。

総務課契約管財係

☎ 25 1122

## 申込対象者

申し込みができるかたは、  
個人・法人を問いません。た  
だし、次のいずれかに該当す  
る場合は申し込みができません。

- ・成年被後見人または被保佐人
- ・破産者で復権を得ない者
- ・暴力団員による不当な行為の防止等に関する法律第2条第2号～第4号までおよび第6号に該当する者

## 購入申込

申込書に必要事項を記入し、  
必要書類を添えて次の期間内  
に申し込んでください。

## 申込期間

1月5日(火)～22日(金)  
午前8時30分～午後5時15分  
(土曜・日曜日、祝日は除く)

## 申込方法

総務課契約管財係（市役所  
本庁舎2階）へ直接持参して  
ください。

※郵送、ファクス、電子メー  
ルでの申し込みはできません。  
**申込書の配布**

総務課契約管財係で配布し  
ます。また、市ホームページ  
の市有地売却情報からもダウ  
ンロードできます。

URL <http://www.city.toba.nie.jp/keiyaku/siyuuti.html>

**売却決定方法** 同一物件に2  
人以上の申し込みがあった場  
合、抽選により決定します。

**その他** 売却物件の中には、  
樹木などを含むものもありま  
すので、事前に現地を確認し  
てください。

購入を希望されるかたは、  
総務課契約管財係で配布また  
は市ホームページに掲載して  
いる『市有地売却のご案内』  
を必ずお読みになり申し込ん  
でください。



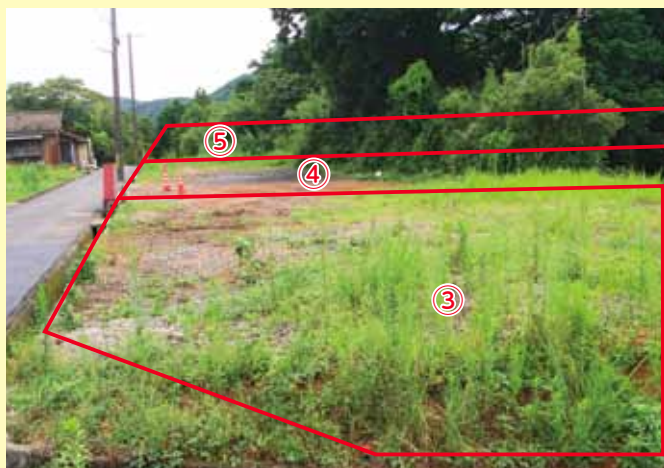
**物件番号⑥** 所在 鳥羽五丁目26番13  
価格 **6,750,000円** 地目 宅地  
地積 264.78㎡ (約80坪) 海拔 約1.5m



**物件番号⑦** 所在 鳥羽二丁目657番3  
価格 **2,285,000円** 地目 宅地  
地積 155.48㎡ (約47坪) 海拔 約5.9m







**物件番号③** 所在 幸丘1048番75  
 価格 **3,026,000円** 地目 宅地  
 地積 280.69㎡ (約85坪) 海拔 約22m  
 (有効面積 約197.46㎡)

**物件番号④** 所在 幸丘1048番76  
 価格 **2,822,000円** 地目 宅地  
 地積 313.91㎡ (約95坪) 海拔 約22m  
 (有効面積 約197.65㎡)

**物件番号⑤** 所在 幸丘1048番77  
 価格 **2,898,000円** 地目 宅地  
 地積 322.95㎡ (約98坪) 海拔 約20m  
 (有効面積 188.85㎡)

**物件番号①** 所在 幸丘1048番70、83  
 価格 **3,529,000円** 地目 宅地、山林  
 地積 370.97㎡ (約112坪) 海拔 約14m

**物件番号②** 所在 幸丘1048番71、84  
 価格 **3,393,000円** 地目 宅地、山林  
 地積 343.78㎡ (約104坪) 海拔 約16m

**若者の市有地購入を  
応援します**

企画財政課企画経営室

☎(25) 1101

市では、鳥羽に定住していただく若者を応援するため、定住のために市有地を購入するための費用の一部を補助します。

**交付対象** 次の要件をすべて満たす場合が対象です。

- ・本市への定住を目的に、市が定める市有地を購入する場合
- ・対象土地を購入するかまたは配偶者のかたのいずれかが満40歳以下
- ・対象土地の所有権の持ち分が2分の1以上の場合（若者夫婦世帯の場合は合算した持ち分が2分の1以上）
- ・市税などの滞納がないこと

**交付の条件**

- ・奨励金の交付申請後5年以内に対象土地に住宅を建築すること
- ・奨励金の交付申請後5年間は、対象土地を譲渡、賃貸しないこと

**交付額** 購入金額の10%

**対象土地** 今回売却を行う市有地

申請書は、企画財政課窓口のほか、市ホームページからもダウンロードできます。

くわしくは、企画財政課企画経営室に問い合わせてください。

# 社会保障・税・災害対策の行政手続きで マイナンバーの利用が始まりました



1月から、マイナンバーの利用が始まっています。今回は、どのような行政手続きでマイナンバーが必要になるかについてお知らせします。

なお、留守などにより、マイナンバー通知カード（郵送）をまだ受け取っていないかたは、市民課戸籍係でお預かりしていますので問い合わせてください。

市民課戸籍係 ☎ 25 1127

## こんな場面で、マイナンバーを使います。



### ●学生

- ・アルバイトの勤務先に
- ・奨学金の申請時に
- ・勤労学生の控除手続きに



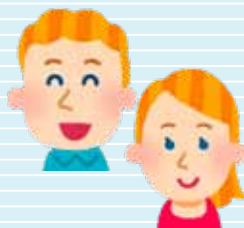
### ●高齢者・障がい者など

- ・年金給付の手続きに
- ・福祉や介護の手続きに
- ・災害時の支援利用時に



### ●主婦・保護者

- ・パート・アルバイトの勤務先に
- ・出産育児一時金や育休の申請時に
- ・児童手当の申請時に



### ●外国人

- ・中長期在留者や特別在留者などの外国人も税や社会保障などの手続きでマイナンバーを使います



### ●従業員

- ・扶養控除等（異動）申告書など会社に提出する税務関係書類に
- ・健康保険や雇用保険、年金などの手続きに

マイナンバーを使う手続きでは、窓口での本人確認が必要となりますので、

①通知カードと②運転免許証などの身元確認書類を窓口を持参してください。

## マイナンバーを取り扱う市の主な業務と窓口

通知カード・個人番号カードに関する手続き	市民課戸籍係	☎ 25 1 1 2 7
市税などに関する手続き	税務課市民税係 税務課固定資産税係	☎ 25 1 1 3 4 ☎ 25 1 1 3 3
国民健康保険に関する手続き	市民課保険年金係	☎ 25 1 1 4 8
後期高齢者医療保険に関する手続き	健康福祉課介護保険係	☎ 25 1 1 8 6
介護保険に関する手続き	健康福祉課子育て支援室	☎ 25 1 1 8 4
保育所に関する手続き	健康福祉課高齢・障害係	☎ 25 1 1 8 3
児童手当に関する手続き	健康福祉課生活支援係	☎ 25 1 1 8 1
障害福祉サービス・障害者手帳などに関する手続き	健康福祉課健康係	☎ 25 1 1 4 6
生活保護に関する手続き	学校教育課学務係	☎ 25 1 2 6 4
母子健康手帳の交付などに関する手続き	建設課管理係	☎ 25 1 1 7 1
就学援助に関する手続き		
市営住宅に関する手続き		





～育メン講座～

とばっ子 ハッピーセミナー事業



# こうちゃんとあそぼう! おやこふれあい つながりあそび

親子でふれあいながら遊ぶことは、子どもの小さな心と体に大きな成長をもたらします。親子のコミュニケーションがいっぱいとなるかけがえのないこの時期に、パパ・ママと一緒に歌を歌ったりパネルシアターを見たりして、おうちでも遊べるふれあい遊びを楽しみましょう!

と き

**1月23日(土) 午前10時～11時**

ところ

保健福祉センターひだまり2階・  
ひだまりホール

対 象

子育て中の親子

講 師

絵本作家・あそび作家  
浦中 こういち 氏

## プロフィール

三重県在住。平成21年よりフリーの絵本作家・あそび作家として活動し、保育雑誌の本の表紙、カットなどを数多く描く。  
平成26年8月「バナナをもって」で絵本作家としてデビュー。

問合せ先

子育て支援センター ☎ (25) 7225



## 市営定期船新船の

## 船名が決定しました

定期船課管理係 ☎ (25) 4776

## 船名「しおさい」

### 名付けた意味

鳥羽の海にきこえる潮騒。新船がはじく鳥羽湾の美潮は、かがやき、そしてきらめき、明日への希望を感じさせる

4月に就航予定の市営定期船の船名を昨年10月に公募したところ、536人のかたから791点の応募をいただきました。その中から船名が決定しましたのでお知らせします。多数の応募をいただき、誠にありがとうございました。

応募作品は、どれも夢が溢れるような、素晴らしい作品ばかりで、7人の選考委員のみなさんも一つ一つ想いが詰まった作品をご覧になり、選考には大変悩まれていました。新船の船名は、9人のかたから応募があった「しおさい」に決定しました。選ばれた9人の

みなさんには記念品を授与します。  
また9人のうち、名付けた意味が鳥羽湾を走る新船のイメージにピッタリであるという理由で、桃取町の間座喜吉さんの作品が最優秀賞として選ばれました。  
新船「しおさい」は、4月就航に向け、広島県尾道市で建造中です。

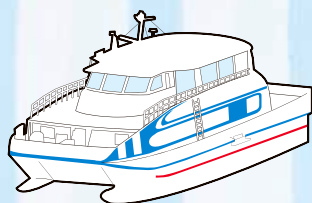
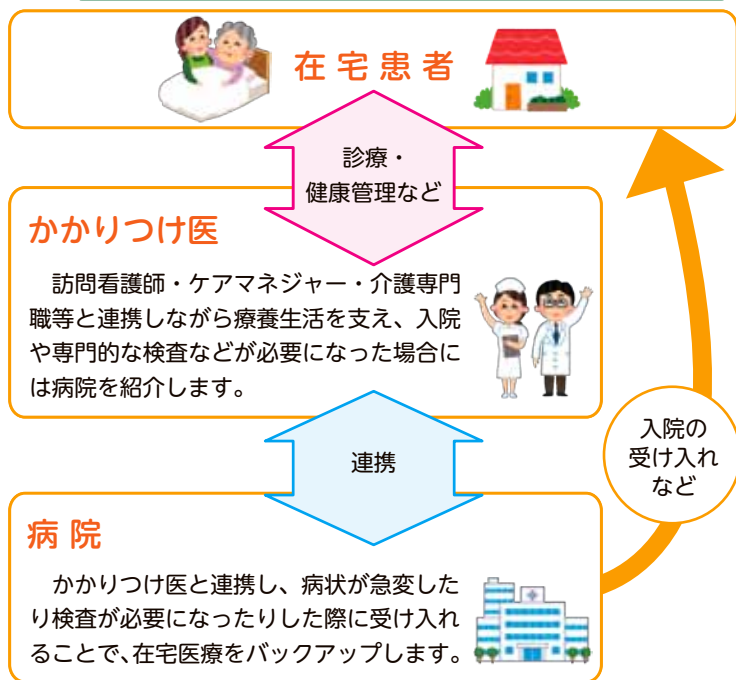


図1

## 在宅医療（かかりつけ医と病院の役割）



### 在宅医療とは？

通院や入院ではなく、自宅などの住み慣れた場所で、診療や治療、処置などを行うのが「在宅医療」です。

この在宅医療の中心となるのは、かかりつけ医です。

### 他の医療関係者・介護関係者とも連携し療養生活をサポートします

さらに医療サポートを確実

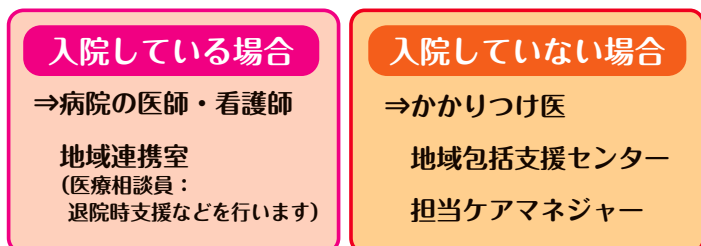
養生活の不安をなくすために病院と連携し、在宅医療をバックアップします。(図1)

鳥羽で最期まで暮らそう  
在宅医療について知ろう

市在宅医療・介護連携会議（健康福祉課内） ☎(25) 1182

図2

## 在宅医療の相談先



この在宅医療の相談先は、入院している場合と、していない場合で異なります(図2)が、よくわからない場合は、地域包括支援センターに相談してください。

にするため、訪問看護師・歯科医師・薬剤師・理学療法士などの他の分野の医療関係者、介護関係者と協力・連携することでチームとして療養生活をサポート(図3)し、「ときどき病院、いつもは在宅」で過ごせるまちづくりを目指します。

図3

## 他の医療関係者・介護関係者とも連携し療養生活をサポートします







# 国民年金シリーズ

市民課保険年金係 ☎(25)1148  
伊勢年金事務所 ☎0596(27)3601

## 障害年金の制度について お知らせします

障害基礎年金は、初診日（障がいの原因となった病気やけがについて、初めて医師の診療を受けた日）が国民年金に加入している間の病気やけがで、国民年金法令で定める「障害等級」の1級または2級の障がい状態になったときに支給されます。また、60歳以上65歳未満のかたで、国内に住んでいる間に初診日のある病気やけがにより障がい状態になった場合や、20歳になる前の病気やけがにより障がい状態にあるかたが20歳になった場合にも障害基礎年金が支給されます。

### 障害基礎年金の受給額

平成27年4月からの年金額は、

1級 975,100円  
2級 780,100円

となっており、障がいの程度（1級・2級）は病名によって決定されるものではなく、法令により定められた等級表によって決定されます。

また、18歳になる年度の末日までにある子（障がい者は20歳未満）がいる場合は、子の人数によって加算が行われます。

### 保険料納付要件

障害基礎年金を受けるためには、初診日の前日において、次のいずれかを満たしている必要があります。

- ①初診日のある月の前々月までにおいて、公的年金加入期間の3分の2以上、保険料を納付または免除されている
- ②初診日のある月の前々月までの1年間に保険料の未納がない

なお、初診日の後に保険料を納めたとしても、保険料納付要件を満たすことにはなりませんので注意してください。

### 障害基礎年金の受給申請

初診日が20歳前のかたは20歳に達したとき、また、初診日が20歳以降のかたは原則、初診日から1年6か月を経過したとき（障害認定日）に受給申請が可能となります。申請後は、日本年金機構で障がいの状態の認定や障害基礎年金の決定が行われます。

※障害年金は、眼や耳、手足などの障がいだけでなく、がんや糖尿病などの病気により長期療養が必要で、仕事や生活が著しく制限を受ける状態になったときなども含まれます。

## 「新成人のみなさんへ」 20歳になったら国民年金

「ご成人おめでとうございませう。20歳を迎えるとさまざまな権利とともに義務も生まれてきます。国民年金に加入することもその一つです。」

国民年金は、日本に住んでいる20歳から60歳までのすべての人が加入し、保険料を出し合い、お互いを支え合う制度です。また、年金制度は老後の収入保障だけではなく、病気やケガで障がいが残ったときや加入者が亡くなられたときにも年金を受け取ることができる場合があります。

少子高齢化が進行し、現役世代のかたの負担が年々増加していますが、保険料を納め続けることで、年金の給付は生涯にわたって保障されます。しかし、加入の手続きや保険料の納付忘れがあると、年金が受け取れないこともあります。「あのときに・・・」と後悔する前に、必ず国民年金の加入手続きをしましょう。  
**加入手続き** 学生や自営業者などの第1号被保険者となるかたは、20歳になったら手続きが必要です。市役所で直接手続きをしてください。  
サラリーマンや公務員など

の第2号被保険者のかたや、第2号被保険者に扶養されている配偶者（第3号被保険者）のかたは、勤務先の事業所が加入手続きを行いますので、市役所での手続きは必要ありません。

### 保険料の猶予・免除

所得が少ないため、国民年金保険料の納付ができない場合は、申請により保険料の納付が猶予または免除となる制度があります。

学生のかたは「学生納付特例制度」、経済的な理由などにより保険料の納付が困難なかたは、「保険料免除制度」や「若年者納付猶予制度」があります。

これらの申請を行わず、国民年金保険料が未納のまま続くと、受給資格期間（25年間）を満たせず、年金を受け取ることができなくなったり、納付の要件を満たせず、万が一の時の障害年金・遺族年金を受給できなくなったりすることがあります。納付が困難な場合には、必ず手続きをしましょう。



平成 27 年度

# 鳥羽市スポーツ優秀選手・優秀団体表彰者

昨年11月8日に行われた市民体育大会総合開会式において、鳥羽市スポーツ優秀賞の表彰式が行われました。

この賞は、市のスポーツ振興に貢献し、顕著な功労のあった者および各種大会で優秀な成績を収めた個人または団体に対し、毎年表彰を行っています。

受賞者は次のとおりです。

教育委員会生涯学習課 ☎ (25) 1268

## 国際大会出場しました

### ●フェンシング

那須茜 (鳥羽東中学校)



## 全国大会で8位以上の成績を収めました

### ●フェンシング

小久保遥斗 (鳥羽東中学校・第3位)

### ●レスリング

山口太一 (鳥羽 Jr・第3位)

中本圭作 (鳥羽 Jr・第5位)

武中寅光 (答志 Jr・第5位)

石倉匠 (答志 Jr・第5位)

橋本一星 (答志 Jr・第5位)

橋本創太 (答志 Jr・第5位)



## 東海大会で3位以上の成績を収めました

### ●陸上

中村結優 (答志小学校・優勝)

### ●フェンシング

江崎蒼一郎 (安楽島小学校・優勝)

那須杏里 (安楽島小学校・準優勝)

鳥羽高等学校男子フェンシング部 (第3位)

### ●レスリング

中村真翔 (鳥羽 Jr・優勝)、中村歩睦 (鳥羽 Jr・優勝)

山口叶太 (鳥羽 Jr・準優勝)

中本信介 (伊勢工業高校・第3位)

木下開斗 (伊勢工業高校・第3位)

小林聖弥 (宇治山田高校・第3位)

### ●柔道

亀川真代 (皇學館高校・準優勝)

### ●バレーボール

加茂中学校女子バレーボール部 (第3位)

## 三重県大会で優勝の成績を収めました

### ●野球

鳥羽東中学校野球部

### ●柔道

久野美悠 (皇學館高校)、山本蘭 (皇學館高校)、山本歩夢 (鳥武館スポーツ少年団)

### ●フェンシング

小崎一磨 (安楽島小学校)、濱口航汰 (鳥羽高校)、岡村駿 (鳥羽高校)、小崎栞 (鳥羽高校)

野村奈菜香 (鳥羽高校)、鳥羽高校女子フェンシング部

### ●レスリング

山下颯心 (答志 Jr)、鎌田蘭奈 (答志 Jr)、中村魁明 (答志 Jr)、石倉大資 (伊勢工業高校)

小林春人 (伊勢工業高校)、山下博基 (伊勢工業高校)



# 健康

～ひだまり通信～

# いいね！

申込・問合せ 健康福祉課健康係 ☎ 25 1146

## ●健康づくりのための食講座

要予約

**対 象** 市民  
**と き** 2月10日(水) 午前10時～午後1時  
**と ころ** 保健福祉センターひだまり2階・ひだまりホール  
**内 容** 減塩のための食生活の工夫(講義・調理実習)  
**持 ち 物** エプロン・三角巾 **募集人員** 16人(先着順)  
**申込期限** 2月4日(木)

## ●夜間リフレッシュ運動教室

**対 象** 64歳以下で運動に支障のないかた  
**と き** 2月5日(金)・16日(火)、3月1日(火)・11日(金)  
 午後7時30分～8時30分  
**と ころ** 保健福祉センターひだまり2階  
**内 容** 音楽に合わせた簡単なエアロビクス運動や  
 ストレッチ体操など(託児はありませんが、  
 お子さんと一緒に参加できます)  
**講 師** フィットネスインストラクター 藤原 京 氏  
**持 ち 物** 運動できる服装、飲み物、タオル、室内シューズ  
**募集人員** 20人(先着順)  
**申込期限** 2月4日(木)

## ●乳幼児・1歳児健康相談

**対 象** 乳幼児・1歳児  
**と き** 1月14日(木)  
 午前9時～11時30分、午後1時～2時  
**持 ち 物** 母子健康手帳

## ●毎月みんなでウォーキング

**と き** 毎月第1水曜日(1月6日、2月3日)  
 午前9時30分～10時30分 ※雨天中止  
**集合場所** 市民体育館正面玄関横

## ●ストレッチ教室

**内 容** 1月のテーマは「肩こり予防」  
**と き** 毎週金曜日  
 午前9時30分～10時15分  
 午前10時30分～11時15分  
 ※どちらかの時間を選んでください。

## ●男性料理教室

要予約

(市食生活改善推進連絡協議会主催)

**対 象** 男性  
**と き** 2月12日(金) 午前10時～午後1時ごろ  
**と ころ** 保健福祉センターひだまり2階・クッキングルーム  
**内 容** 調理実習と講話  
**持 ち 物** エプロン・三角巾 **料 金** 1人500円  
**募集人員** 12人(先着順) **申込期限** 2月8日(月)

## ●女性がん検診

要予約

と き		と ころ
1月21日(木)	13:00 ～	保健福祉センター ひだまり (休日・夜間応急診療所)
1月29日(金)	15:00	

**対 象** 鳥羽市に住民票があるかた  
 乳がん…年齢制限はありません  
 子宮頸がん…平成8年4月1日までに生  
 まれたかた

**検診料** 乳がん…1,700円(70歳以上無料)  
 子宮頸がん…800円(70歳以上無料)

### 乳がん検診を受けるかたへ

- ・マンモグラフィ検診は、乳房をプラスチックの板ではさんでレントゲン写真を撮ります。
- ・妊娠中、授乳中、豊胸手術を受けたかたは、マンモグラフィ検診を受診できません。
- ・20～30歳代のかたは乳腺が発達しているの

- で、マンモグラフィ検診ではうまく撮影できない場合があります。
- ・乳がん検診は、マンモグラフィ検診とエコー検診の2種類がありますが、1年度に1回しか受診できませんので、どちらか一方を選んでください。
  - ・乳がん検診を受診するかたはバスタオルをお持ちください。
  - ・子宮頸がん検診は、生理中のかたは受診することができません。また、性交渉の経験のないかたは今回の子宮頸がん検診(集団検診)は受診できません、受診希望のかたは医療機関に相談してください。
  - ・子宮頸がん検診は、採取細胞が不十分な場合などに、判定不能という結果がでることがあります。

### 申込方法

1月4日(月)から予約を受け付けます。検診日前日までに、必ず電話で予約をしてください。

定員になり次第締め切りますので、早めに申し込んでください。

なお、当日は健康手帳をお持ちください。お持ちでないかたには当日発行します。

# 第19回「海の香りのする詩」

市内小学生の部

大賞

「タッチ ギュッ チュッ」

神島小学校 五年 藤原 亜瑚

わたしのお父さんは 巻き網の漁師です

夕方から一晩中 沖に行ってくれていきます

海が荒れている日

天気の良い日でも心配です

なぜかというと

じいちゃんもじいちゃんの弟も

海で亡くなっているからです



お父さんはいつも

沖へ行く時 ピリピリしています

だからわたしは 玄関でいつも

「タッチ ギュッ チュッ」

お父さんとそれをしないと

いやで気持ちが悪いです

お父さん がんばってね

お父さん 気をつけて行ってらっしゃい

「タッチ ギュッ チュッ」

わたしのおまじないです

海をテーマにした「海の香りのする詩」に市内から701点、市外（県内）から284点の応募があり、受賞作品が決定したので紹介します。

教育委員会生涯学習課

☎ 25 1268

わたしも高学年になって

放課後勉強 陸上や相撲練習があります

帰るのがおそくなっても

「タッチ ギュッ チュッ」

間に合うように 家まで走って帰ります

お父さんが漁師をしている姿

実際に見てみたいなあ

船に乗せてもらいたいなあ

でも じゃまになるだろうなあ

朝 お父さんの顔を見るとホッとします

汗だくで漁から帰ってくるお父さん

つかれて網仕事から帰ってくるお父さん

「おつかれさま」

わたしたちのために 命をかけて

毎日毎日 がんばってくれているお父さん

尊敬しています

大好きです



「タッチ ギュッ チュッ」 このことばに込められた亜瑚さんの思いが実に見事に描かれています。

毎日危険な漁に出る父親の無事をいのる思いと娘とかわす「タッチ ギュッ チュッ」に込めた父の思い、父娘の絆に感動しました。（選考委員長：松田健氏評）



「おばあちゃん」 品田甲斐（鳥羽東中3年）

わかめを持って立っている

その光景は、僕が生まれてからずっと変わることではない

「食べな」

わかめを差し出すその手は、僕のそれよりたくましく、力強い

小さいころから好きだったその手に、今日もまた、僕は安心させられる

でも、また海に入ったんだと思うと、心配になってしま

う

僕は、おばあちゃんの仕事をみたことがある。大人数でやることを、ほとんど一人でやっている

すごいと思うけど、もっと自分の体をいたわってもらいたい

僕は、そう思うけど、それは言わないでいる。

「がんばれ」

としか言えない

ちゃんと言ったほうが良いのかな、と、僕はいつも考える

晩ご飯のわかめのみそ汁を飲む

温かくて、塩味が効いていておいしい

僕は、

「がんばれ」

としか言わない

それは、心配だと僕が言っても、おばあちゃんは必ず

「大丈夫やで」

といって、また海へ入ると思うから

それに、心配されるのは、おばあちゃんは嫌いだから

僕は、わかめのみそ汁を飲みながら、おばあちゃんの手と海に入る姿を思いうかべる

「僕にできることはないのかな？」

と想いをかけめぐらせた

その他の受賞作品は次のとおりです。

市内小学生の部

伊良子清白賞 「魔法の手」 齋藤小夏（鳥羽小6年）

入賞 「おいげのばあちゃん

すもぐり名人」中村健柊（答志小6年）、「海と話す」前田遼

（桃取小6年）、「届け届け

君に届け」中井倫世（加茂小5年）

奨励賞 「海で泳ぐ」岡本さくら（弘道小6年）、「2人をこ

まらせるゼンボ」小浦梨世（桃取小5年）、「海の音楽会」尾

崎萌香（加茂小6年）

市内中学生の部

伊良子清白賞 「インギンチャク」山口太一（鳥羽東中1年）

入賞 「鳥羽の宝」川口菜奈子（鳥羽東中2年）、「海と私」

川中寿梨（加茂中2年）、「お

ばあちゃんが作るころ天」小林豊大（鳥羽東中1年）

奨励賞 「島の友達」和田翔太（鳥羽東中1年）、「鳥羽の海

の戦跡をたずねて」前田優（加茂中1年）

みなさんの作品は、受賞作品集として編集し配布する予定です。

※敬称略



Vol.144

マタニティマーク

みなさんは「マタニティマーク」をご存知ですか。平成18年に厚生労働省によって作られたマークであり、妊婦さんや赤ちゃんを守るために制定され、今年で10年になります。外出時や公共交通機関を利用する際に、バックなどに付けたりします。

妊娠中、特に妊娠初期は、外見からは見分けがつかない、つわりなどで体調の変化が出やすく、また流産しやすいなど、母子ともに不安定な時期であり、健康を維持するためにも大切な時期です。

外出中に突然、具合が悪くなり倒れてしまった場合、周りの人たちが、救急隊に説明ができなくても、このマーク

を付けていれば、適切な処置や投与する薬の選択肢により、母体と赤ちゃんの命を守ることもできます。

しかし、まだまだ認知度が低く「子どもができた」「妊娠しました」といった「幸せのアピール」で付けていると誤解をしている人も少なくありません。時には、嫉妬心から暴言やいやみ、お腹を押されたりすることもあり、付けることをためらう妊婦さんもいるようです。

大切なことはマタニティマークを他の人に配慮して付けないのは、おかしいということです。なぜなら赤ちゃんを守るのは、妊婦さんであり、配慮すべきは、周りの人たちだからです。

このマークを安心して付けられるように、周りの人がマタニティマークをもっと理解し、優しく見守れる社会となつてほしいものです。





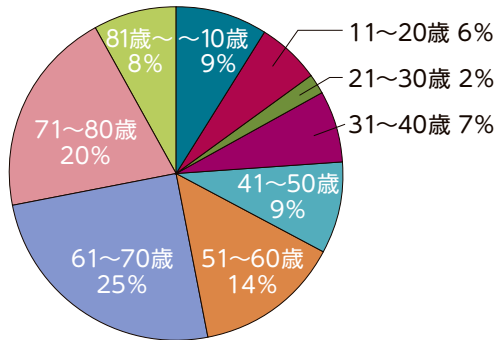
# 夜間津波避難訓練の結果を報告します



11月に4日間に分けて実施しました夜間津波避難訓練には、計1,130人に参加していただきました。地区別詳細は以下のとおりです。

訓練	実施日	地区	参加者数
第1回訓練	11月 5日	相差	293人
第2回訓練	11月 6日	堅神・池上・屋内・美台	407人
第3回訓練	11月 9日	国崎・畔蛸・千賀・堅子	209人
第4回訓練	11月10日	小浜	221人

## 参加者年齢内訳



今回の訓練では、避難した訓練参加者にアンケートを実施し、以下の結果が得られました。

**性別は？** 男性43% 女性57%

**避難目標時間までに避難できましたか？** 目標クリア 96% 目標オーバー4%

**避難は上手くできましたか？** はい99% いいえ1%

**一人で避難してきましたか？** はい54% いいえ46%

**避難路で危ないところがありましたか？** はい17% いいえ83%

**懐中電灯を持って避難しましたか？** はい90% いいえ10%

訓練参加者のうち51歳以上が約7割を占め、若年層の参加が少なくなっています。また、訓練参加者のほとんどは避難目標時間内に避難し、上手く避難できたと感じていることから、今後は若年層を中心とした多くの人に訓練に参加していただくことで、市民全員が夜間でも確実に避難できるようになる必要があります。

次回は、平成28年3月上旬に、大明西・大明東・安楽島・高丘・安久志・さくらが丘・今浦・本浦・石鏡地区を4回に分けて行う予定です。

**相談事例**  
市内の高齢者宅に、市消防職員をかたる者から、「消火器を買わないか」という電話がかかってきました。「市が発行している『お元氣おたより便』に記載されていた件」と、勧誘されたようですが、お元氣おたより便では消火器の購入を勧めてはいません。このように事実と異なることを言うて購入させるケースがあるため、注意しましょう。他の手口では「消火器の点検に来ました」「法律で消火器の設置が義務づけられました」「近所の○○さんのほか、みんなが買っている」「お宅の消火器は使用期限が切れて使えない」などといったことを、言葉巧みに言うて購入を勧めるケースもあります。

**アドバイス**  
不審な電話はすぐに切り、

**ご注意ください！**  
**消火器の販売**

**消費者トラブルにご用心!** vol.18

消費生活相談

開設日時：月・水・金  
午前9時～午後4時  
場 所：市民文化会館3階

農水商工課商工労政係 ☎(25) 1230  
鳥羽市消費生活相談室 ☎(25) 1241

来訪の申し出も断ってください。仮に購入してしまった場合でも、電話勧誘や訪問販売では購入した日から8日以内ならクーリングオフ制度により、契約を解除できます。その場合、クーリングオフの手続きは必ず書面で通知します。ハガキに書く場合は両面のコピーを取り、簡易書留など、証拠の残る方法で送付します。受領証は保管しておきましょう。

**ワンポイント**  
●鳥羽市役所や鳥羽市消防本部では消火器などのあつせんは一切行っていない。  
●一般家庭において消火器の設置義務はありません。設置や交換の判断は、自分でよく考えて行いましょう。  
●消火器には使用期限が表示されています。「交換」と言われた場合は、まず表示を確認しましょう。  
●少しでも不審な点や分らない点があるときは、きっぱり断りましょう。その場で契約書などの書面に署名、押印するのはやめましょう。  
●一人で判断せず、家族や知人に相談しましょう。

お困りの場合や不安な場合は、消費生活相談へ相談してください。





## 黄金のヒラメを捕獲！

答志島の漁師、山下孝貴さんが12月14日、答志漁港沖合の漁場で、黄金色をした重さ約4kg、全長約70cmのヒラメを漁獲しました。

山下さんは「ヒラメを見た瞬間、ビックリしました。こんな色のヒラメを見るのは初めてで、すぐに水族館に連絡をしました」と話してくれました。



## 昭和の海女アイドル"とばあば"CDデビュー

鳥羽一郎がプロデュースする昭和の海女アイドル"とばあば"が12月16日にCDデビューを果たしました。デビュー前日、"とばあば"の鈴木みゆきさんと出間リカさんが市長室を訪れ、「歌えば歌うほど頭に残るいい曲です。いろんな場面でこの曲をかけて鳥羽を盛り上げてほしいです」と木田市長に報告しました。また二人は「自分たちのCDが店頭に並ぶと思うとびっくりです」とCDデビューに向けた心境も話してくれました。

12月20日には東京・お台場でコンサートを行い、大勢の観客の前で「We are theとばあば!」「鳥羽大好き音頭」を披露し、鳥羽をPRしました。



## 「ディスカバー農山漁村の宝」特別賞を受賞

11月18日、相差海女文化運営協議会が市長室を訪れ、農林水産省選定の「ディスカバー農山漁村の宝」特別賞（ウイメン賞）の受賞を木田市長に報告しました。

地域の活性化、所得向上に取り組む優良事例を選定し全国に発信するこの事業において、現役海女15人を含む女性21人での活躍が高く評価されての受賞となりました。

海女頭の中村美智子さんは「授与式では総理にサザエを食べていただいた。あのような場所へ連れて行っていただけて幸せです」と話してくれました。



## ウォーキングで心も体も元気に

11月28日「TOBAウォーク2015in青峯山」を開催し、約200人の参加者が松尾第2工業団地から青峯山正福寺までの往復10kmのコースを歩きました。

参加者は、自分に合ったペースでウォーキングをし、旧登山道から見える景色を楽しんでいました。また中継地点の青峯山正福寺では、豚汁がふるまわれ参加者の体を温めました。



# すこやかに とばっこげんきっこ

おみらむい 絵

vol.110

子どもたちにとって、お年玉はお正月のビッグイベント。でも、無駄遣いしたり、なくしたりしないように気をつけてね♪

## やんちゃっこ あまえっこ

満1歳になる元気なお子さんの写真（デジカメ画像可）に25文字以内のコメントを添えて、広報情報係へお送りください。メールでも受け付けています。 ☒ koho@city.toba.mie.jp

KIDS PHOTOGRAPH



しょうま 田中 将慎 くん

平成 26 年 11 月 27 日生まれ(五丁目)

いっぱい遊んで食べて  
元気に大きくなってね♡



ひな 殿尾 日菜 ちゃん

平成 26 年 8 月 18 日生まれ(安楽島町)

答志と一番街を歩きまわっている  
とっても元気な女の子♡



かいと 鎌谷 海杜 くん

平成 27 年 1 月 14 日生まれ(小浜町)

さくらねえちゃんか  
だいすきなかいと♡



たけひろ 世古 剛大 くん

平成 26 年 11 月 23 日生まれ(相差町)

いっぱい遊んで、いっぱい食べて、  
大きくなあれ!



## 短歌

◆喜多さかえ 選

携帯で大きな月だと告げる君東の空には十六夜の月

亀川 淑衣

【寸評】 今年の月見は十六夜月だった。「携帯」の語も違和感が薄らいできた。スーパームーンも来年は十一月に出るという。

さくら紅葉かさこそかさ散り急ぐ夕暮れ真近を鴉ひと啼き

林 善子

新幹線車内売りの珈琲飲み何年ぶりの富士山に逢う

谷下 洋子

山形に移りし詩織は電話にて「花笠塾」に入りしを言いぬ

西井ひろ子

青丹よし奈良に菊の香仏の香人の恋しと鹿の寄り来る

廣 鶴雄

病む友のくれし袋は薄赤く着物のリフォーム手触りのよき

強力 敏子

玉葱の苗植え付けの準備なす肥料二十キロの袋持ちかね

田中 静

針山となりし黒髪君の手に触ることなき乙女のままだに

中北 昌美



# 暮らしの情報

1月1日～



広報とばに掲載された写真を差し上げます。  
ご希望のかたは、総務課広報情報係まで。

## お知らせ

### 人材育成講座「地球塾」公開講座

教育委員会生涯学習課

☎(25) 1268

市では、鳥羽の歴史を学び、鳥羽の未来を考える人材育成講座「地球塾」を開催しています。

今回は、今年伊勢志摩国立公園指定70周年を迎えることをきっかけとして、講演会とパネルディスカッションを開催します。自然豊かな鳥羽の魅力を確認しませんか。

とき 2月6日(土)

午前10時～12時

ところ 鳥羽商工会議所3階・かもめホール

参加費 無料(事前申し込み不要)

講座内容

①講演

テーマ 伊勢志摩国立公園の魅力について

講師 財団法人伊勢志摩国立公園協会

会事務局長 滋野峻 さん

②パネルディスカッション

参加者

財団法人伊勢志摩国立公園協会事務

局長 滋野峻 さん

有限会社伊勢文化舎代表

中村賢一 さん

株式会社ミキモト真珠島真珠博物館

館長 松月清郎 さん

### 要介護認定者の障害者控除

健康福祉課高齢・障害係

☎(25) 1183

障害者手帳の交付を受けていなくても、65歳以上のかたで一定の基準に該当する場合に「障害者控除対象者認定書」を発行します。

確定申告などの際、認定書を提出すると所得税や市・県民税の所得控除(障害者控除)の対象になります。

認定書の発行を希望されるかたは、

介護保険被保険者証(平成27年12月

31日現在のもの)と印鑑を持参し、

健康福祉課高齢・障害係(保健福祉

センターひだまり1階)または各連

絡所で申請してください。また1月

15日(金)までに申請されたかたは、認

定書を1月中に発行し、申請者住所

へ郵送します。

### 認定基準

○普通障害者

・要介護1で一定の要件(※)を満たすかた

・要介護2のかた

・要介護3で特別障害者に該当しないかた

○特別障害者

・要介護3で一定の要件(※)を満たすかた

・要介護4・5のかた

※介護保険の要介護認定調査票の日常生活自立度で判断します。

### 第2回バイバイおむつ講座

子育て支援センター

☎(25) 7225

「おむつはずしにチャレンジしてみたいな」とお考えのかた、「いつ頃から始めたらいいの?」「トイレにさそっても嫌がる」などでお悩みのかたは、ぜひ参加してください。

とき 1月27日(水)

午前10時～11時

ところ あおぞら保育所・保育室

対象 乳幼児子育て中の家族のかた

(託児を希望されるかたは、応募の際に申し込んでください)

講師 市保育所長

募集人員 10人(先着順)

申込期限 1月20日(水)

## 水は命！キレイな水を未来へ。



### ・浄化槽保守点検！

浄化槽法で、点検の回数(年3, 4回)が定められています。

### ・快適な生活環境と伊勢湾再生の為、

単独浄化槽から合併浄化槽に転換を



保守点検

清掃

法定検査

正しい使用

マル井興業株式会社

↓まずはご相談を↓  
TEL:0599-26-5402

住所:鳥羽市屋内町4-9  
http://pc-nct.biz/marui/

広告

1月1日～

## information

## コミュニティ助成事業

市民課市民交流室

☎(25) 1162

市では、一般財団法人自治総合センターから宝くじの普及広報活動の一環として行われている平成27年度コミュニティ助成事業を受けて、国崎町内会へ地域コミュニティ活動の活性化に向けた取り組みを行うための備品の整備を行いました。



このマークは宝くじ助成事業で助成をいただいた備品についています。

## 第52回新春税務講演会

税務課管理収納係

☎(25) 1132

名古屋国税局長をお迎えし、講演会を開催します。また、税に関する作文の名古屋国税局長賞受賞者および作文紹介も行います。

とき 2月10日(水)

午後3時～5時(予定)

ところ 神宮会館大講堂(内宮前)

栄えある受章  
おめでとうございます

## 黄綬褒章

業務精励(教科書供給業)



伊藤 典男さん(73)  
伊藤書店代表者

長年にわたり市内の小中学校や高校に新年度の教科書を納品し、地域の子どもたちの教育に貢献されています。

## 受章の声

たくさんのかたがたの助けを借りながら毎日を過ごさせていただいておりますが、この度の受賞は3代の先祖と母、そして妻と一緒に受賞させていただいたと思っています。これからも感謝の念を忘れずに微力ではありますが、教育振興へ尽力したいと思います。

## 消防出初め式

消防本部

☎(25) 2821

市では、新春を飾る恒例の消防出初め式を次のとおり行います。

とき 1月9日(土)午前10時～

伊勢市宇治中之切町152番地  
講師 名古屋国税局長 藤田博一氏

演題 税務行政の展望

参加費 無料

問合せ先 伊勢税務連絡協議会(伊勢商工会議所内)

☎ 0596(25) 5151

FAX 0596(28) 4181

(祝賀放水は、午前11時30分頃)

ところ

式典：市民文化会館

祝賀放水：マリントアーミナル前歩道

付近

※なお、荒天・雨天の場合は中止します。



迎春 今年もよろしくお願い申し上げます。  
住宅新築・リフォーム工事～土地・中古物件探し、おまかせください!



※屋根・外壁・窓・キッチン・浴室・トイレ等 新築・リフォーム何でも対応!



0599-26-2580

村瀬建設株式会社

鳥羽市船津町 235 番地 (鳥羽消防署となり)

## 補聴器

## 販売

購入後の面倒見が良い当店へ。

納得ゆくまで対応します。

時計のデంచి入れ替え、修理、バンド調整。



メガネは認定眼鏡士が対応の当店へ

創業 明治 29 年 (西暦 1896 年)

時計・メガネ・補聴器

鳥羽 3 丁目 16-26 TEL(25) 2148

ハラ

広告

広告





片岡ラウル オス 4 歳

1月1日～

# information

## 心の健康セミナー 「不登校ひきこもりから 自立への道」

健康福祉課高齢・障害係

☎ 1183

体験者やその家族とともに精神障がい者の社会復帰について学びませんか。事前申し込みは不要で、どなたでも参加できます。

講師 NPO法人オレンジの会理事  
鈴木美登里さんほか  
とき 2月7日(日)  
午後1時～3時30分

ところ 磯部生涯学習センター・多目的ホール (志摩市磯部町迫間87819)

問合せ先 鳥羽志摩地域家族会 (精神障がい) みしま会 畑中  
☎ 090-1070-6564

## 学校給食物資の 納入希望業者説明会

市学校給食協会  
(教育委員会学校教育課内)

☎ 1265

平成28年度の市学校給食物資の納入説明会を行います。納入を希望する業者のかたは出席してください。

とき 1月26日(火)午後2時～  
ところ 市立図書館2階・会議室

資格 市内に所在地を有し、納期到来分の市税を完納しており、指定日時および使用当日の午前8時までに納入できる業者

納入先 共同調理場(中央、笠志)、単独校(神島小学校、菅島小学校、桃取小学校)

納入品目 野菜、生鮮魚介類、冷凍食品、肉類、調味料など(米・パン用小麦などを除く)

## かどやのイベント

鳥羽大庄屋かどや

☎ 8686

タペストリー展示「布遊び冬の巻」  
四ツ葉会

とき 1月4日(月)～31日(日)

第9回ときめき川柳講座

とき 1月13日(水)

午後1時30分～3時30分

講師 斎藤たみ子 氏

申込方法 新規参加希望のかたは、電話で申し込んでください。

かどや調理倶楽部「ミホちゃんとチョコフリアンを作ろう」

とき 1月17日(日)

午後1時30分～3時30分

参加費 500円

申込方法 1月15日(金)までに電話で申し込んでください。

定員 12人

簡単茶道教室(初釜です)

とき 1月20日(水)  
午後1時30分～3時30分  
参加費 500円

第26回かどや塾  
「節分に向けてタケちゃん和折り紙で鬼面を作ろう(ぜんざい付)」

とき 1月23日(土)

午後1時30分～3時  
申込方法 1月21日(木)までに電話で申し込んでください。

定員 12人

講師 山本剛幸さん  
第33回かどや屋下がりコンサート  
「新春琴弾き初め」

とき 1月24日(日)  
午後1時30分～3時

演奏 伊勢正派松朋会小山社中のみ  
なさん

伊勢志摩サミットが近づいてきました  
不要な高圧ガス容器を「掃しましよう」

三重県防災対策部消防・保安課  
☎ 059-224-2183

プロパンガス・酸素ガス・アセチレンガス・スキューバ用空気などの高圧ガス容器が自宅の納屋や工場の片隅に眠っていませんか。高圧ガス容器は、市町のゴミ回収には出せません。海岸や空き地に放置されている容器は、腐食などで破裂する危険性があります。

容器を発見した場合や、不要な容器がある場合は、販売店や次の団体へ相談してください。なお回収や処分には費用がかかる場合があります。

相談先  
LPガス容器について  
一般社団法人三重県LPガス協会

☎ 059-227-6238  
LPガス以外の容器について  
三重県高圧ガス溶材組合

☎ 059-346-1009

## 古布でペットボトルカバーを作ろう

鳥羽市リサイクルパーク

☎ 9200

何かと持ち歩いているペットボトルをおしゃれにしてみませんか。使用する古布は用意できませんが、持参していただいてもかまいません。

とき 1月28日(木)午前10時～12時

ところ 鳥羽市リサイクルパーク

参加費 無料

申込方法 1月15日(金)までに鳥羽市リサイクルパークに電話で申し込んでください。



1月1日～

## information

大型客船『につぼん丸』入港と  
リメンバー赤いハンカチ市観光協会  
☎ 3019鳥羽湾に寄港した大型客船に赤いハンカチを振って見送り、鳥羽での再開を約束するセレモニー「リメンバー赤いハンカチ」を実施します。  
とき 1月12日(火)  
午後4時集合

ところ 鳥羽マリンターミナル1番乗り場

※天候などにより入港が中止になる場合がありますので、あらかじめご了承ください。当日の入港情報については、市観光協会まで問い合わせてください。

公開シンポジウム「子ども達が感じた  
東日本大震災とこれからの防災」特定非営利活動法人  
みえ防災市民会議  
☎ 080-3669-9820

東日本大震災から5年、岩手県下関伊郡山田町の子どもたちを招き、被災体験や復旧・復興する町に住んで感じる課題などについて語っていただきます。

とき 1月10日(日)

午後2時30分～4時30分

ところ 安楽島公民館（安楽島町844-4）  
定員 100人（申込不要）  
参加費 無料

## 市民新春交歓会

鳥羽商工会議所  
☎ 2751  
総務課秘書係  
☎ 1105

鳥羽商工会議所と市が共催で市民新春交歓会を開催します。服装は自由ですので、気軽に参加してください。

とき 1月2日(土)

午前11時～12時

ところ 鳥羽商工会議所3階・かもめホール  
会費 1,000円（軽食付き）

## 募集

## 第49回御木本奨学生

教育委員会学校教育課

☎ 1265

「学生の手本になりたい」と教育にも力を注いだ真珠王・御木本幸吉翁の精神を受け継ぎ、有能な社会人の育成を目的に、鳥羽市・志摩市の

中学校を卒業した生徒を対象に設立された奨学制度です。

対象 平成28年度に高等学校または高等専門学校に進学予定の鳥羽市・志摩市内の中学校卒業予定者

募集人員 5人以内

支給額 年額12万円で返済不要（高校、高専とも3年間支給）

申込方法 在籍する中学校へ申し込んでください。

募集期間 2月1日(月)～12日(金)

第2次子ども読書活動  
推進計画(案)への意見

市立図書館

☎ 4555

近年の子どもたちを取り巻く環境の変化やライフスタイルの多様化などにより、子どもの読書状況を踏まえて、「第2次鳥羽市子ども読書活動推進計画(案)」をとりまとめました。

今回の計画案について、広く市民のみなさんからの意見を募集します。  
意見を提出できるかた

- ①市内に在住・在勤・在学のかた
- ②市内に事務所などを有するかた
- ③市に対し納税義務を有するかた
- ④パブリックコメント手続きにかか

る事案に利害関係を有するかた  
計画案を閲覧できる場所 教育委員会、市民課、各連絡所、市立図書館

館、市ホームページ

募集期間 1月5日(火)～19日(火)

提出方法 各閲覧場所に提出いただくか、郵送、ファクスまたは電子メールで届けてください。電話など口頭ではお受けできません。

提出先 市立図書館（〒517-0022 鳥羽市大明東町1-6）

FAX 264505

✉ tosyokan@city.toba.nie.jp

※お寄せいただいた意見は「第2次鳥羽市子ども読書活動推進計画」策定の参考とさせていただきます。意見に対する考えかたをとりまとめ、個別回答はしませんので、あらかじめご了承ください。

## 志摩広域行政組合臨時職員登録

志摩広域行政組合事務局  
(老人ホーム才庭寮内)

☎ 0599-4312112

募集期間 1月1日(金)～22日(金)

登録期間 4月1日～平成29年3月

31日

職種 事務員、介護職員、看護職員、栄養士、調理員、宿直員、運転手  
申込方法 組合が発行する申込書に履歴書(写真つき)を添付して申し込んでください。

〒517-0502 志摩市阿児町神明1537番地1



1月1日～

## information

## 臨時・嘱託職員登録希望者

総務課人事係

☎ 1113

市では、平成28年度臨時・嘱託職員の登録希望者を募集します。

応募者は登録名簿に登録され、必要に応じて勤務していただきます。

**職種** 一般事務補助、保育士、幼稚園教諭、看護師、保健師、介護支援専門員、社会福祉士、船員、現業職（清掃作業員・定期船桟橋業務員・調理員・用務員・支援員など）、宿日直代行員

**登録できるかた** 学校在学者を除き（平成28年3月末までに卒業見込みのかたは登録可能）、平成28年4月1日現在で満60歳未満のかた（昭和31年4月2日以降に生まれたかた）。

ただし、臨時職員については満65歳未満（用務員は満60歳未満、宿日直代行員は満70歳未満）のかた。

**任用** 勤務していただく必要が生じた場合に臨時・嘱託職員登録者の中から任用します。ただし、登録期間は1年間とし、登録されても任用されない場合もあります。

平成28年度の4月任用については、原則として申込期限までに登録されなかったの中から選考します。

## 勤務

●臨時職員 1か月に20日程度を原

則とし、雇用期間は6か月以内とします。必要に応じて期間（6か月以内）更新します。

●嘱託職員 正規職員に準じ、雇用期間は12か月以内とします。

**申込方法** 市の申込書に履歴書を添えて、総務課人事係へ申し込んでください。

**申込期限** 1月22日（金）

※申込期限後も随時受付します。



## 生涯学習講座受講生

教育委員会生涯学習課

☎ 1268

## ●カルトナージュ

厚紙をカットし、立体に組み立て箱を作り、そこに布や紙を貼って装飾していくフランスの伝統工芸です。

**講師** 山根 清美 氏

**とき** 1月28日・2月25日・3月10日（全3回）※いずれも木曜日

午後1時30分～3時30分

**募集人員** 15人

**材料費** 1作品1,000円程度（2作品の予定）

**持ち物** 筆記用具・工作用ばさみ・裁ちばさみ

## ●ピラティス

深い呼吸法と呼吸に合わせた独特の運動で体の歪みを整えていきます。

正座またはあぐらができるかたを対象とし、ヘルニアなどのあるかたは医師の許可が必要です。

**講師** 荒木もとみ 氏

**とき** 2月8日・15日（全2回）

※いずれも月曜日

午前10時～11時30分

**募集人員** 15人

**保険料** 200円程度

**持ち物** タオル、ヨガマットまたは膝掛けかバスタオル（冷えるので下に敷く）

**共通事項**

**ところ** 市民文化会館3階・中央公民館

**対象** 市内在住・在勤のかた

**申込方法** 教育委員会生涯学習課に電話で申し込んでください。（先着順）

**申込開始** 1月4日（月）

午後1時30分～3時30分

## 市営住宅空家入居者

建設課管理係

☎ 1171

**募集する住宅** 2戸

・安楽島団地（昭和48、49年築）  
一般世帯向け2戸（3DK）

**申込資格** ▽市内に住んでいるか勤めているかた（平成27年12月31日現在）

▽現在、住宅に困っていることが明らかなかた（持家がないかた）

▽原則として、夫婦（婚約者を含む）が親子を中心とした家族（不自然な世帯分離などは受け付けません）

▽収入基準月額が、原則階層15万8千円以下、裁量階層（高齢者・障がい者などの世帯、小学校就学前の子どものいる世帯）21万4千円以下のかた

▽市税などを滞納していないかた

▽過去に市営住宅に入居していたかたは家賃を滞納していないこと

▽申込者または同居しようとする親族が暴力団員による不当な行為の防止などに関する法律第2条第6号に規定する暴力団員でないこと

▽県内に在住の連帯保証人（2人）のあるかた

**受付期間** 1月5日（火）～15日（金）（土曜・日曜日、祝日を除く）午前8時30分～午後5時15分

**受付場所** 建設課

**必要書類** 入居申込書（1月5日（火）より建設課で交付）、住民票謄本、所得証明書（給与所得者は源泉徴収票添付）、市税等完納証明書、資産証明書、連帯保証人承諾書、婚約者は婚約証明書、その他必要に応じた証明書

**抽選日** 2月5日（金）

1月1日～

## information

浦村かきの国まつり  
地域物産展の出店者

浦村かきの国まつり実行委員会

☎ 5002

今回で15回目を迎える「浦村かきの国まつり」は、毎年3,000人を超えるかたが来場され大変な賑わいを見せています。市内各地で名産品をお持ちのかたは、ぜひ利用してください。

とき 2月20日(土)

ところ 海の博物館(浦村町大吉1731-68)

区画サイズ 1区画約2m四方

出店料 3,000円

※長机は1本用意します。それ以外は各店で準備してください。

※発電機は使用できません。

※午前8時30分までに搬入を終えて

## およろこび

お誕生おめでとう

(12月15日までに届出のあったかた) 敬称略

こどもの名前	届出人	生まれた日	町名
大田 彩葉	篤史	11.13	安楽島
澤田 大雅	将宏	11.18	安楽島
濱田 都羽	裕希	11.20	安楽島
野村 梓乃	幸正	11.15	松尾
濱口 十愛	友希	11.12	答志

## おくやみ

ご冥福をお祈りします

(12月15日までに届出のあったかた) 敬称略

名前	年齢	亡くなった日	町名
前田 ぎき江	(90)	11.26	四丁目
押谷富久子	(89)	11.19	池上
鴻本 清	(89)	12. 4	池上
楠井 梧郎	(93)	11.19	小浜
望月きみ代	(65)	11.25	安楽島
中村 宗七	(81)	11.30	河内
奥村 楠喜	(80)	12.13	河内
里中 俊明	(65)	12. 8	石鏡
松本 孝幸	(71)	11.20	相差
松本 秀男	(89)	12.10	相差
齋藤 秀繼	(72)	11.16	桃取
濱口 虎市	(86)	11.19	桃取
齋藤喜代和	(83)	11.27	桃取
山本せつお	(96)	12.13	桃取
小寺 清左	(54)	11.17	菅島
木下 楠次	(88)	12. 5	菅島
西村 一郎	(83)	12.10	菅島
小久保 又男	(80)	11.24	神島

## 市の人口

平成27年12月1日現在( )内は11月比

人口	20,082人( 9人)
男	9,428人( 7人)
女	10,654人( 2人)
世帯数	8,528世帯( 1世帯)

編集と発行

総務課広報情報係

〒517-0011 鳥羽市鳥羽三丁目1-1

☎ 0599-25-1114

ホームページ <http://www.city.toba.mie.jp/>Eメール [koho@city.toba.mie.jp](mailto:koho@city.toba.mie.jp)

ください。また撤収作業は午後2時以降になります。

※電気・ガス設備が必要なかたは、事前に問い合わせてください。

募集区画数 先着15区画

平成27年度後期  
消防設備士試験

消防本部

☎ 2821

とき 2月28日(日)

ところ 高田短期大学(津市一身田町豊野195番地)

種別 甲種、乙種全類

願書の請求先 消防本部予防室または一般財団法人消防試験研究センターホームページからダウンロードしてください。

URL <http://www.shoubo-shiken.or.jp>

受付期間 書面申請は1月7日(木)～

18日(月)(当日消印有効)

※電子申請の場合は1月4日(月)午前9時～15日(金)午後5時

やんちゃっこ・あまえっこ  
コーナーに登場しませんか

総務課広報情報係

☎ 1114

「広報とば」で満1歳になる元気なお子さんを紹介しているやんちゃっこ・あまえっこコーナー。このコーナーに登場していただける元気なお子さんを募集しています。写真(デジタルカメラ画像・携帯電話の写真も可)と25文字程度のコメントを添えて、総務課広報情報係へ送付してください。メールでも受け付けています。

〒517-0011 鳥羽市鳥羽3-1-1  
☎ koho@city.toba.mie.jp

## 放送大学4月生

放送大学三重学習センター

☎ 059-233-1170

放送大学では、平成28年度第1学期(4月入学)の学生を募集しています。

放送大学は、心理学・福祉・経済・歴史・文学・自然科学などの幅広い分野をテレビなどの放送やインターネットを通じて学ぶ通信制の大学です。

出願期限 第1回:2月29日(月) 第2回:3月20日(日)

資料請求 無料で差し上げますので、放送大学三重学習センターへご連絡ください。また放送大学ホームページでも受け付けています。

URL <http://www.uj.ac.jp>





## 新刊情報

- 《一般書》
- 『世界史の図式』 岩崎育夫著
  - 『深海魚のレシピ』 平坂寛著
  - 『魔法の朗読法』 山田敦子ほか著
  - 『捨てる』 大崎梢ほか著
  - 『冬の光』 篠田節子著
  - 『暗号のポリリス』 中山智幸著
  - 『真田幸村』 津本陽著ほか
- 《児童書》
- 『19歳の小学生』久郷ボンチレット著
  - 『子犬工場』 大岳美帆著
  - 『二日月』 いたうみく作
  - 『なりたて中学生』 ひこ・田中著
  - 『どうぶつドドド』 矢野アケミ作
  - 『おもち!』 村上康成絵ほか

# library news

図書館だより  
市立図書館 ☎ 4555

## 1 January 2016 図書カレンダー

Sun	Mon	Tue	Wed	Thu	Fri	Sat
					1	2
3	4	5	6	7	8	9
10	11	12	13	14	15	16
17	18	19	20	21	22	23
24	25	26	27	28	29	30
31						

## 2 February 2016 図書カレンダー

Sun	Mon	Tue	Wed	Thu	Fri	Sat
	1	2	3	4	5	6
7	8	9	10	11	12	13
14	15	16	17	18	19	20
21	22	23	24	25	26	27
28	29					

**お知らせ** 木・金曜日は午後7時まで開館  
休館日は、月曜日・第2水曜日。



休館日



- ◎おはなしの会  
とき 1月9日(土)午後2時  
『聞耳頭巾』など
- ◎絵本と紙芝居の会  
第1回 1月23日(土)午前10時30分  
『おもちのきもち』ほか  
第2回 1月31日(日)午前10時30分  
『せぶんつてなに?』ほか
- ◎ブックトーク  
とき 1月24日(日)午後2時  
テーマ『どこから見るとなにが見える?』
- ◎赤ちゃん絵本の会  
とき 1月22日(金)午前10時30分  
『りんごころ』ほか
- ◎鳥羽こどもの本の会(読書会)  
とき 1月12日(火)午前9時45分  
テキスト『富士山つたこよみ』
- ◎ストーリーテリング勉強会  
とき 1月19日(火)午前10時  
鳥羽ロータリークラブからの寄贈雑誌
- ☆ロータリーの友 ☆致知  
☆オレンジページ ☆歴史街道  
☆ソートコ ☆子供の科学

## 行政チャンネルとば番組案内 (ケーブルテレビ ゼットティービー) デジタル 123ch



製作番組「テレビ広報とば」  
(番組時間約20分)

放送時間 午前6時、8時、10時、  
12時、午後2時、4時、6時、8時、  
10時～

1月1日 ～ 1月15日	特集	市長年頭の挨拶 市有地売却
	お知らせ	市営住宅入居者募集のご案内 臨時・嘱託職員登録希望者募集について
1月16日 ～ 1月31日	特集	高齢者ビデオ体操の紹介 海女さん応援基金
	お知らせ	凍結した道路・雪道での走行にご注意ください とばあばデビュー CD 発売中

特別番組  
人材育成講座地球塾 公開講座

「鳥羽城の魅力  
～江戸時代の  
鳥羽城の姿を探る～」

放送時間  
毎週火曜日 午後2時～  
毎週日曜日 午後8時～



鳥羽健康づくり体操  
「ピラティス lesson1」

放送時間 午前7時～  
午後1時～、7時～

ケーブルテレビを視聴するにはゼットティービーへの加入が必要です。市では、市内に居住しているかたが加入する場合、加入金37,800円を全額負担しています。未加入のかたは加入をご検討ください。(引き込み工事費および宅内工事費は別途負担していただきます)

上記の番組放送以外の時間は文字情報放送を繰り返し放送します。放送内容・タイトルについては変更される場合がありますのでご了承ください。番組内容については広報情報係 ☎ 1102、加入申し込みについては ㈱ ZTV 伊勢放送局 ☎ 0120-270-089 へ問い合わせてください。



# 生活カレンダー 1月 January



1	2	3	4	5	6	7	8	9	10	11	12	13	14	15	16	17	18	19	20	21	22	23	24	25	26	27	28	29	30	31
金	土	日	月	火	水	木	金	土	日	月	火	水	木	金	土	日	月	火	水	木	金	土	日	月	火	水	木	金	土	日

## 暮らしの相談

### ●各種相談

相談内容		実施日	受付時間・窓口	会場
総合こども相談	教育相談	月～金	9:00～16:30 ☎ ㉔ 2 4 5 7	旧小浜小学校内教育支援センターHARP
	児童相談所による相談療育手帳判定	毎週水曜日	9:00～16:30 ☎ 0 5 9 6 ㉔ 5 1 4 3	南勢志摩児童相談所
	随時相談	月～金		保健福祉センターひだまり
	心理カウンセラーによる相談 発達検査	12日(火)	「ほっぷ」9:00～16:30 ☎ ㉔ 7 2 2 1	保健福祉センターひだまり※要予約 ㉔一般相談は、3日前までに予約 (予約があるときのみ開催)
	法律相談(弁護士)	28日(木)		
	司法書士相談(司法書士)	14日(木)	13:00～15:30 ☎ ㉔ 1 1 8 8	
	一般相談㉔(何でも相談)	21日(木)		
	交通事故相談	13日(水)	13:00～15:00 ☎ ㉔ 1 1 2 6	市民課(市民文化会館1階)※要予約
	人権相談	19日(火)	13:30～15:30 ☎ ㉔ 1 1 4 1	
	障害相談	月～金	9:00～17:00 ☎ ㉔ 1 1 8 3	保健福祉センターひだまり
	消費生活相談	月・水・金	9:00～16:00 ☎ ㉔ 1 2 4 1	消費生活相談室(市民文化会館3階)
	夜間納税相談	月～金	17:15～21:00 ☎ ㉔ 1 1 3 2	税務課(市民文化会館2階)※要予約
	女性相談	月・水・金	9:00～17:00 ☎ ㉔ 1 2 7 6	保健福祉センターひだまり

## 子育て応援

### ●あそびの広場「だっこ」 問い合わせ/子育て支援センター ☎ ㉔ 7225

対象	ところ	とき
未就園のこどもとその保護者	子育て支援センター(あおぞら保育所2階)	月～金 9:00～11:30、13:00～15:30 ※子育て相談は、月～金9:00～16:30

### ●子育てサロン 問い合わせ/社会福祉協議会 ☎ ㉔ 1188

対象	ところ	とき
就学前のこどもとその保護者	相模女性活動センター	5日(火)・19日(火) 10:00～12:00
	菅島コミュニティアリーナ	6日(水)・20日(水) 10:30～12:00

### ●0.1.2.3サークル 問い合わせ/健康福祉課健康係 ☎ ㉔ 1146 Facebook <https://www.facebook.com/toba0.1.2.3>

開催日	内容(ひだまり2階ひだまりホール10:00～12:00)
7日(木)	じしんでゆれたらどうするの!?㉔ ～防災食っておいしい?～
14日(木)	保育士さんと遊ぼう! ～寒さも吹き飛ばす楽しい時間です～
21日(木)	作って遊ぼう～おしゃれな小物作り～
28日(木)	節分で遊ぼう・1月の誕生日会～ちびっこ鬼に変身!

## 朝市

### ●あらしま朝市 問い合わせ/あらしま新鮮組 ☎ 090-7950-4425

とき	ところ	時間
10日(日)・24日(日)	安楽島漁協前	8:00～10:00

### ●今浦朝市 問い合わせ/麻生の浦会 ☎ 090-4117-2503

とき	ところ	時間
17日(日)	旧今浦保育所	8:00～10:00

### ●国崎朝市 問い合わせ/国崎朝市実行委員会 ☎ ㉔ 6867

とき	ところ	時間
17日(日)	国崎漁協近く	9:00～12:00

## 納税

### ●納税 問い合わせ/税務課 ☎ ㉔ 1132

税目	期別	納期限
市・県民税	第4期分	2月1日(月)
国民健康保険税	第7期分	

## 今月の表紙

12月12日、菅島小学校で餅つき大会が開催され、菅島小学校の児童と菅島保育所の園児が参加しました。

保護者のかたが薪で蒸したもち米を、小学生の児童たちが保育所の子どもたちを支えながら、力強く餅をついていました。

お餅は、きな粉をまぶしたり、菅島産のノリで巻いて磯辺焼きにして食べました。

山本 広報の発行を月1回に変えてからあつという間に1年が経ちましたね。  
浜崎 そやな。変える前は少し不安もあったけどな。  
寺本 市民のみなさんにもようやく馴染んでもらえたかと思うと一安心かな。  
山本 今年は伊勢志摩サミットもあるし、伝えること盛りだくさんですね。  
浜崎 気合いを入れて空回りしないように頑張りますよ。  
寺本 僕は君ら二人をうまく回していくのが大変やわー!  
浜崎・山本 猿回しのサルみたいじゃないですか!?

本年もよろしく  
お願いします

編集後記  
広報マン