



# とは

気分はJリーガー！

7月1日号

2008  
NO.1172



## 目次

まつりやイベント盛りだくさん

### 鳥羽の夏

#### 行政チャンネルとば試験放送開始

7月25日(金)鳥羽みなとまつり生中継

3

ご存じですか？

#### 高齢者福祉サービス

4

#### 市税なんでもQ & A vol.2

6

#### 誰もが楽しめる観光地を目指して

伊勢志摩バリアフリーツアーセンターの取り組みから

8

#### 伊良子清白の旧宅を移築します！

10

8月から保険証が変わります

#### 長寿医療制度(後期高齢者医療)のお知らせ

12

国民健康保険加入者のみなさんへ

「特定健康診査」対象者に受診券が送られます

14

「生活機能評価」を実施します

#### まちの話題

15

木田市長のど〜んとコミュニケーション

16

人権文化の花を咲かせよう

鳥羽のお宝再発見！

17

子育て広場「だっこでほっと」

みんなでハーモニー

18

start(出発点)・半世紀・やんちゃっこあまえっこ・広報文芸

暮らしの情報

20

library news (図書館だより)

23

保健師の一口メモ

よみがえる「鳥羽」をみる・とばっこげんきっこ・編集後記

24

#### 【今号の表紙】

三重県サッカー協会のキッズ委員会による巡回指導が、市内7保育所で実施されることになり、6月4日、第1回目が、かがみうら保育所で行われました。

この日は、4・5歳児14人が、女性サッカーチーム「伊賀FC<ノー」の選手を含む3人のコーチと一緒に、準備体操を兼ねたおにっこやボールを使った遊びをしながら楽しくサッカーを体験しました。最後には、チームに分かれてゲームも行い、子どもたちは目を輝かせてボールを追いかけていました。



広報

とば

まつりやイベント盛りだくさん

# 鳥羽の夏

みなさんでお出かけください



<p><b>8月15日(金)</b> 17時30分～ <b>志摩加茂五郷の盆祭行事</b> (火柱祭り) ところ 松尾町</p>	<p><b>7月26日(土)・27日(日)</b> 26日…5時～18時・27日…5時～16時 <b>第12回鳥羽ビルフィッシュトーナメント国際大会</b> ところ 鳥羽湾を基地とする沖合 鳥羽市観光協会・☎253019</p>	<p><b>7月19日(土)・20日(日)</b> 19日…11時～14時 20日…10時～14時 <b>第21回鳥羽神島カヌートライアル</b> ところ 鳥羽・神島 鳥羽市観光協会・☎253019</p>	<p><b>7月12日(土)</b> 18時～19時 <b>棒練り</b> ところ 坂手町若宮神社 棒練り奉賛会 ☎252926</p>	<p><b>7月6日(日)</b> 9時30分～13時30分 <b>熨斗あわびまつり</b> ところ 国崎漁港周辺 熨斗あわびまつり実行委員会 ☎337428</p>
<p><b>8月9日(土)</b> 18時30分～21時30分 <b>キャンドルイン鳥羽海灯</b> ところ カメメの散歩道周辺および対岸坂手島 キャンドルイン鳥羽海灯実行委員会 ☎258384</p>	<p><b>7月25日(金)</b> 17時～21時 <b>第53回鳥羽みなとまつり</b> ところ 佐田浜港周辺 鳥羽みなとまつり事務局 ☎251373</p>	<p><b>7月14日(月)</b> 12時～21時30分 <b>相差大王くじら祭り</b> ところ 相差町 相差町内会 ☎216660</p>	<p><b>7月11日(金)</b> 8時～12時 <b>しろんご祭り</b> ところ 菅島しろんご浜 菅島旅館組合 ☎342231</p>	<p><b>7月26日(土)・27日(日)</b> 26日…5時～18時・27日…5時～16時 <b>第12回鳥羽ビルフィッシュトーナメント国際大会</b> ところ 鳥羽湾を基地とする沖合 鳥羽市観光協会・☎253019</p>

## 7月、8月を通して行われるイベント

鳥羽 まちなみ 水族館	7月19日(土)～ 8月31日(日)	鳥羽駅周辺	「鳥羽のまちそのものを水族館に」というコンセプトで流木アートや紙粘土アートなどさまざまな素材を使い、手づくりの海の生き物でまちを飾ります。	鳥羽まちなみ水族館実行委員会 ☎090-2573-0062
ミナサマーケル 島答	7月～8月	答志島	魚タコのかみ取り大会やナイトクルージング、スマイルフォトコンテスト、野外コンサートなどが答志島を舞台に繰り広げられます。日時などくわしくは、答志島旅館組合のホームページをご覧ください。	答志島旅館組合 ☎372822
夏の鳥羽湾 毎夜連続花火大会	7月26日(土)～ 8月24日(日) 20:30～	佐田浜、小浜、 安楽島	夏の夜空を毎日、花火が彩ります。(7月26日～8月4日…佐田浜、8月1日～20日…小浜、8月15日～24日…安楽島)	鳥羽旅館組合 ☎255096



現在、ご覧のテレビに行政チャンネルとば(6チャンネル)の設定が必要です。  
チャンネル設定されていない場合は、テレビの取扱説明書などを参考に、チャンネル設定をしてください。  
また、ケーブルテレビに加入されていないかたは、(株)アイティービーのケーブルテレビに加入していただく必要があります。  
市では、鳥羽市に住所を有するかたの加入料2万6,250円を負担していますので、まだケーブルテレビに加入されていないかたは、ぜひご検討ください。  
◆ ◆ ◆ ◆ ◆  
ケーブルテレビの加入申し込みや行政チャンネルの設定について、くわしくは、(株)アイティービー(☎0120-1270-089)へお問い合わせください。

### 「行政チャンネルとば」をご覧ください

市では、ケーブルテレビに「行政チャンネルとば」を開設し、本年9月1日から行政情報番組の放送を開始します。  
そこで、「行政チャンネルとば」の本放送に先立ち、7月から試験画面を放送し、7月25日には、鳥羽みなとまつりの生中継を放送します。

**行政チャンネルとばが  
試験放送を開始します**

7月25日(金)午後7時55分～9時  
鳥羽みなとまつり生中継

企画財政課情報統計係  
☎251102



# ご存じですか？ 高齢者福祉サービス

市では、高齢者のかたが住み慣れた地域で安心して生活が送れるように、介護予防や自立支援を目的としたさまざまなサービスを行っています。  
ここでは、高齢者のかたを支える相談窓口や福祉サービスをご紹介します。

健康福祉課高齢・障害係 ☎1183 地域包括支援センター ☎1182

## 高齢者相談窓口

地域で暮らす高齢者のかたや、そのご家族のかたからのさまざまな相談を受けするのが、保健福祉センターひだまりの1階にある地域包括支援センターです。

保健師、社会福祉士、主任ケアマネジャーなどの職員が、「高齢者に関するさまざまな相談」や「要介護になるまでのかたのケアプラン作成」、「ケアマネジャーによる支援」などを行っています。

高齢者のかたが、住み慣れた地域で安心して、その人らしい生活をいつまでも送ることができるよう、相談を受け、何ができるか、どういった制度が利用できるか、必要な関係機関へつなげるなど相談者と一緒に考えていきます。

- 介護保険の申請をするにはどうしたらいいの？
- 介護保険で利用できるサービスってどういふものなの？
- 在宅で家族を介護するにはどうしたらいいの？
- 虐待されている高齢者を発見したのですが…
- 足腰が弱ってきて心配。
- 家に閉じこもりがちで、外

出の機会がなくなってきた。  
● 最近、物忘れが進み、財産の管理に不安がある。  
そのほかにも、生活の中で気になることや困っていることがあれば、お気軽にご相談ください。

相談時間 月曜日～金曜日  
午前8時30分～午後5時15分  
※時間内に相談窓口へお越しください。電話での相談もお受けします。



高齢者の相談は、わたしたちにお任せください

## 思いやり駐車区画 ができました



市では、保健福祉センターひだまりに、「思いやり駐車区画」を2台分設置しました。  
建物の入口近くに駐車場の必要なかたを対象にしたもので、視覚障がいや聴覚障がいのあるかた、高齢者のかた、ベビーカーを使用するかた、妊娠しているかた、内臓疾患があり介助が必要なかたなど「安全を確保する必要があるかたが車の中にいる場合」や車椅子を使用されるかたなどに利用していただくスペースです。  
一人ひとりがマナーを守ってご利用ください。





## 高齢者福祉サービス

市では、在宅で暮らすおおよね65歳以上のかたに対して、介護保険制度とは別に各種福祉サービスを行っていただきます。ぜひ、ご利用ください。

### 趣味創作型デイサービス

保健福祉センターひだまりで、カラオケ・囲碁将棋・お茶・お花など趣味創作活動をしながらか、1日を楽しく過ごしていただきます。

**対象者** 60歳以上のかた

**開催** 第1・第3週の土曜日  
**費用** 1回あたり1000円  
(別途、材料費など実費相当額をいただきます)

### 配食サービス

栄養バランスのとれた食事を自宅までお届けするとともに

に、利用者の安否確認を行います。

**対象者** 一人暮らしの高齢者

や高齢者だけで暮らすかたで、栄養改善が必要で調理が困難なかた、または、障がいなどで調理のできないかた

**回数** 1日2食(昼・夕)

**費用** 月曜日から土曜日まで  
1食600円

### 軽度生活援助サービス

日常生活の軽易な援助(代行)を行います。在宅での自立した生活の継続を目的とします。

**サービスの内容** 食材の買出し代行、家周りの手入れ(大がかりなものは除く)、寝具など大物の洗濯・日干し、家屋内の整理整頓など

**対象者** 一人暮らしのかたや高齢者だけで暮らすかたなどで、日常生活に支障のあるかた

① 趣味創作型デイサービスでは、いろいろな活動を楽しんでいます

② 利用者のかたに食事と笑顔をお届けする配食サービス

③ 緊急のとき、ボタンを押すだけ。簡単で安心な緊急通報システムをお貸しします

④ 自宅から病院などの間を送迎する外出支援サービス

た

※介護保険認定済のかたは、介護保険サービスが優先となります。

**回数** 週1回1時間(月4時間まで)

**費用** 1時間あたり1000円

### 船賃の助成

離島の高齢者や身体障がい者のかたがデイサービス・デイケア施設やショートステイ施設を利用する場合には、その船賃を助成します。

なお、介助員の費用も助成します。

### 緊急通報システム設置サービス

ご家庭の電話を利用して緊急時の通報ができるシステムを設置します。発信器のボタンを押すことで、受信センターが必要な措置を講じ、安全を確保します。(自宅内のみ有効です)

これは、急病など緊急事態が発生したとき、迅速かつ適切な対応ができることにより、安心して生活が送れることを目的としています。

**対象者** 心疾患や脳血管障害の病歴があるなど身体に不安のあるかたで、一人暮らしのかた

### 寝具洗濯消毒サービス

**費用** 貸与機器の設置および撤去費は市が負担します。

衛生管理のため、現在使用している寝具の丸洗いおよび高温乾燥による消毒を行い、高齢者の心身のリフレッシュや衛生状況の向上を図ります。

**対象者** 一人暮らしのかたや

高齢者だけで暮らすかたで、身体的に寝具など大物の洗濯をすることができないかた

**回数** 年2回程度

**費用** 掛布団、敷布団ともに1枚あたり300円(毛布などほかの寝具については、お尋ねください)

### 外出支援サービス

自宅から各種保健福祉施設や医療機関の間を送迎します。

**対象者**

・身体障害者手帳を持っているかたで、歩行困難なかた  
・介護保険の要介護認定で要介護と認定されたかた、または同程度のかた

**回数** 週1回または2週間に1回

◆ ◆ ◆  
くわしくは、健康福祉課高齢・障害係または、地域包括支援センターへ問い合わせてください。



# 市税なんでも Q & A vol.2

前号に引き続き、市税に関するみなさんの疑問にお答えするため、「市税なんでも Q & A」を掲載します。今回は、前回の内容に加え、個人市県民税や軽自動車税、法人市民税などの課税の疑問をまとめてみました。また、市ホームページでは、広報に掲載しきれなかった Q & A も掲載していますのでご覧ください。

## 問い合わせ先

管理収納係	☎ 1 1 3 2
固定資産税係	☎ 1 1 3 3
市民税係	☎ 1 1 3 4
特別滞納整理係	☎ 1 1 3 6

### Q3 私の父は、今年の4月に死亡しましたが、今年度の父の市県民税はどうなるのでしょうか？

**A** 個人の市県民税は、毎年1月1日（賦課期日）現在に住所のある人に対して、前年中（1月～12月）の所得に基づいて課税されます。

あなたのお父さんに課税された今年度分の市県民税については、相続した人が、その納税義務を引き継ぐことになり、その残りの税額を納めていただきます。

なお、今年中に死亡された人に対して、来年度分の市県民税は課税されませんが、1月1日から亡くなった日までの期間の収入などにより所得税が課税・還付される可能性があります。くわしくは、最寄りの税務署へお問い合わせください。

### Q4 今働いている事業所で市県民税を給与天引きする場合は？

**A** まず、お勤めの事業所の経理担当者にご相談の上、事業所から税務課へ特別徴収開始のご連絡をいただくようにお願いします。

ご連絡をいただき事務処理を経た後、事業所を介して月割額などのお知らせを送付させていただきます。

## 個人市県民税

### Q1 鳥羽市の市県民税は、他の市町村より高いの？

**A** 市県民税には、所得に応じて課税される所得割と、地域社会の費用の一部を均等に負担していただく均等割があります。

所得割の税率は、全市区町村一律の市民税6%、県民税4%、また、均等割については、市民税3,000円、県民税1,000円の税率を定めています。

もし転入・転出などで、鳥羽市で課税された市県民税が高いと思われた場合は、課税する所得や扶養控除などの状況が変化したことによるものと思われます。

### Q2 私は、昨年11月に会社を退職し、働いていませんが、今年6月になって、市から市県民税の納税通知書が送られてきました。無職で収入がないのに、なぜ税金を納めなくてはならないのでしょうか？

**A** 市県民税は、所得税と異なり、前年中（1月～12月分まで）の所得に応じて課税されます。したがって、あなたの場合、前年中は所得がありましたので、今年度の市県民税は納めていただくことになります。

## 軽自動車税

### Q2 原動機付自転車を持って、転入、転出するときは、どのような手続きが必要ですか？

**A** 原動機付自転車については、市外に転出された場合は、転出先の市町村のナンバープレートと、鳥羽市に転入された場合は鳥羽市のナンバープレートをつけないでなりません。

その場合の登録手続きは、旧住所地で廃車の手続きをして廃車証明書を取得し、それを新住所地の市町村に提出すれば新しいナンバーが交付されます。しかし、旧住所地が遠方にある場合など、これらの手続きが困難な場合に限り、新住所地にて旧住所地のナンバープレートと標識交付証明書を受理し、新しいナンバープレートを交付します。旧住所地に対しては、市役所から連絡をさせていただきます。（ただし、旧住所地へ連絡する場合、正確性を求めるために車体番号などの情報が必要となりますのでご了承ください）

### Q1 友人に原動機付自転車を譲りたいのですが、どこで手続きをすればいいのでしょうか？

**A** 原動機付自転車（125cc以下）・小型特殊自動車については、税務課で手続きをしてください。その際、前の所有者からの譲渡証明書と新所有者の印鑑が必要です。これらの申告をされないと、前の所有者に引き続き課税されることがありますのでご注意ください。

なお、その他の軽自動車については、下表の各機関へお問い合わせください。

種 別	問 い 合 わ せ 先
125cc～250ccの軽二輪	三重県軽自動車協会 ☎ 059 - 234 - 8611
250ccを超える二輪の小型自動車	中部運輸局三重運輸支局 ☎ 050 - 5540 - 2055
軽 四 輪	軽自動車検査協会三重事務所 ☎ 059 - 234 - 8431



**Q2** 今年度の決算が赤字となったため、法人税では納付が発生しませんでした。法人市民税の申告は必要ですか？

**A** 赤字でも申告は必要です。赤字の場合、法人税割額は課税されませんが、均等割額の申告と納付が必要になります。



## 税金の納付

**Q1** 現在、納付書で市税を納めていますが、面倒なので口座振替に切り替えようと思っています。手続きはどこで行っていますか？

**A** 市内の金融機関や税務課などで手続きできます。市内の銀行やゆうちょ銀行、税務課・市内各連絡所などに「市税口座振替依頼書」を備え付けていますので、納税通知書と口座番号のわかるもの、通帳印をお持ちになって手続きしてください。

申し込みから振替開始までおよそ1か月かかりますので、お早めにお申し込みください。

### 口座振替取扱金融機関一覧

金融機関名など
百五銀行本店および各支店
第三銀行本店および各支店
中京銀行本店および各支店
三重銀行本店および各支店
三重信用金庫鳥羽支店
東海労働金庫本店および各支店
鳥羽志摩農業協同組合鳥羽支店
三重県信用漁業協同組合伊勢鳥羽支店
ゆうちょ銀行および郵便局

**Q2** 納税通知書を受け取りましたが、事情があり納期限内に納付することができません。どうすればいいでしょうか？

**A** 失業や災害・病気などの事情がある場合には、早急に税務課までご相談ください。

**Q3** 納付書をなくしてしまいました。

**A** 税務課まで連絡してください。納付書を再交付します。

## 法人市民税

**Q1** 鳥羽市内に法人を設立したときや、事務所などを設置したときは、どのような手続きが必要ですか？

**A** 「法人設立（開設）異動変更申告書」（市ホームページからダウンロードできます）を登記簿謄本と定款（ともにコピー可）を添えて提出してください。確定申告書などをお送りするのに必要となります。

商号、本店所在地、決算期、資本金、代表者などの変更や、事務所などの廃止、解散、合併などがあつた場合にも、その都度届け出が必要です。

なお、税務署、県税事務所にも別途届け出が必要です。

## 固定資産税

**Q1** 昨年10月に住宅を取り壊し、駐車場として利用していますが、昨年度と比べると固定資産税が高くなりました。なぜでしょうか？

**A** 居住用の建物が建っている土地とそうでない土地（更地、駐車場、事務所、店舗敷地など）では、固定資産税額が違ってきます。

住宅の建っている宅地には、住宅用地に対する課税標準の特例措置が適用されます。これは、住宅政策上のひとつで、その税額を低く抑えることを目的としています。

### 住宅用地に対する課税標準の特例（住宅1戸あたり）

区 分	課税標準の特例
200㎡以下の住宅用地	評価額の6分の1
200㎡を超える住宅用地	200㎡分…評価額の6分の1 200㎡を超える分…評価額の3分の1（家屋の床面積の10倍まで）
住宅の建っていない宅地	特例なし

**Q2** 家屋を取り壊したのですが、何か手続きが必要でしょうか？

**A** 税務課固定資産税係にあります家屋滅失申請書に必要事項を記入および押印の上、提出していただくことになります。課税誤りを防ぐためにも家屋を取り壊したら、できるだけ早く手続きをしてください。

**Q3** 4年前に住宅を新築しましたが、今年度から家屋の税額が上がりました。なぜでしょうか？

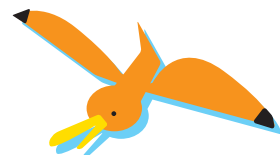
**A** 新築の住宅に対しては、固定資産税を減額する制度があります。住宅部分の割合や床面積などが一定の要件を満たせば、新たに課税されることとなった年度から3年間に限り、120㎡分の固定資産税額が2分の1に減額されます。

これまでの3年間、家屋に対する固定資産税が減額されていましたが、今年度から本来の税額を納めていただくことになります。

なお、3階建以上の中高層耐火住宅などについては、一定の要件を満たせば5年間の軽減が受けられます。



誰もが楽しめる



# 観光地を目指して

伊勢志摩 **バリアフリー ツアーセンター**  
の取り組みから



日本初のバリアフリー観光案内システムを行う「NPO法人伊勢志摩バリアフリーツアーセンター」。設立から7年目を迎え、着実に利用者を増やし成果を上げています。

今年3月には、その活動が評価され、「国土交通省バリアフリー化推進功労者表彰」を受賞しました。

今回、同センターの取り組みを紹介することで、旅行者だけでなく、もてなす側のみなさんにもやさしい観光地「鳥羽」を考えるきっかけにしたいだけだと考えています。



気軽にお尋ねください

☎②1 0 5 5 0 (電話受付は午後5時まで)

**開局時間** 午前9時～午後5時30分・木曜定休  
(季節により変動あり)



今回の受賞は、同センターの取り組みが、バリアフリー施策の普及、啓発に多大な貢献をしていると認められたもので、3月10日、国土交通省で授与式と受賞者の事例報告が行われました。

事務局長の野口あゆみさんは、「自分たちの力だけでなく、旅館やホテルなどの事業所や地元のみなさんの協力があってこそその受賞だと思っています。事業所や地元のみなさんに協力してもらい、認めてもらえるからこそ、わたしたちも頑張れるんです」と、話してくれました。



# さまざまな 取り組みを 紹介します

伊勢志摩バリアフリーツアーセンターは、障がいや高齢で自由がきかなくなってきたけれど、「旅行に行きたい!」と考えるみなさんに、伊勢、鳥羽、志摩の旅のバリアフリー情報を紹介する観光案内センターです。

## 「したい」旅行の お手伝いをします

同センターでは、観光施設や宿泊施設、交通機関などのバリア（障壁）の状況を、障がいをもったスタッフが実際に施設を訪ね、利用者の立場



スタッフが現場へ行き、バリアの状況を細かくチェックします

で細かく調査し、さまざまな角度からていねいに情報発信しています。

事前に旅先の確かな状況が分かるので、利用者自身が判断し、自分に合った旅支度をすることができます。

また、情報発信だけでなく、宿泊施設の予約代行や車いすタクシーの手配のほか、一人ひとりの状態に合わせた旅行の相談やアドバイスも行っており、「行けるところより行きたいところへ」旅行ができるよう、お手伝いしてくれます。

## ユニバーサルルーム 建築プロジェクト

市内宿泊施設と協働で、ユニバーサル（誰でも利用できる）デザインの客室作りを行っています。

誰もが本当に使いやすい部屋にするために、何度も何度も検討会を開き、設計士や建築業者と一緒にって意見交



何度も何度も話し合いを重ねていきます

換をします。

## 講演や視察の受け入れ、 学校で授業も行っています

同センターには、さまざまな講演や視察の依頼があります。それらの活動以外にも、鳥羽高校で3年生の生徒を対象に「観光とバリアフリー」という授業もしています。

授業では、高齢者や妊婦の疑似体験をしたり、観光施設などに出向き、実際に車いすに乗って施設内を回るなど、体験を通じて、相手の立場に立つことの大切さなど、福祉のあり方について学びます。中には、観光業に就職を希望している生徒もあり、未来の観光を担う若い力の育成も行っています。

## ゴールデンウィーク中に 「駅ボラ」を行いました

市の「鳥羽市観光基本計画」の助走プロジェクト事業の一



疑似体験では、相手の立場に立つことの大切さを学びます



観光案内のほか、車いすの貸し出しなども行いました

## 《利用者の声》

## 「駅ボラ」のみなさん、 楽しい思い出をありがとうございました

大阪府大阪市

吉田 峰一さん



この写真とお手紙をいただきました

歩く足が痛むというおばあちゃんが「みんなに迷惑を掛けるので行かない」と言い出したのを何とか説得しての家族旅行でしたが、鳥羽駅で思いがけなくボランティアのみなさんが待っていてくださり、とても助かりました。高齢者でも気軽に旅ができることを肌身で感じましたし、ボランティアのかたたちの真心に触れ合うことができて最高でした。おばあちゃんも孫ぐらいの若い人たちと交流でき、旅行の楽しい思い出がいっぱいできたと大変喜んでいました。

環として、ゴールデンウィーク中に、観光の玄関口である鳥羽駅を利用するかたへの観光案内や、車いすやベビーカーの無料貸し出しなど、駅でお困りのかたのお手伝いをする「駅ボラ」を行いました。3日間で、市内外の高校生から66歳までの、延べ44人のかたがたが参加してくれました。

市外の友人4人を誘って参加した、小浜町の濱口真凜さん（高校3年生）は、「いろんな経験ができて、社会へ出て行くための良い勉強になりました」と話してくれました。駅ボラへの参加で貴重な体験ができたようです。

また、この取り組みを知った他県の自治体から問い合わせがあるなど、駅ボラへの反響は大きいものがありました。次回の駅ボラは、8月13日〜16日に行う予定です。



# 伊良子清白の旧宅を移築します!



現在、大台町にある旧宅。  
2008年3月19日に国指定登録有形文化財  
(建造物)になりました。



小浜町にある旧宅跡

## 概要

**施設概要** 木造2階建、棧瓦葺、寄棟造  
**年代** 大正初期

ほぼ中央に玄関、3畳間の待合室、階段があり、左側に6畳間と台所、右側に受付兼事務所、診察室、書斎、2階部分は8畳間が2つある。当時の地方医の小規模な住宅兼診療所建築の好事例。伊良子清白が医師として大正11年から昭和20年まで居住した。

市では、歴史・文化を生かしたまちづくりを進めており、現在、多気郡大台町にある、伊良子清白の住んでいた家を移築する事業を進めています。

移築後の建物をどのように活用・運用していくのかということを検討するため、市内の観光関係者、地元の自治会長などからなる「委員会」を組織しました。この委員会で計画を協議し、平成20年度に移築を行う予定です。

今回は、鳥羽ゆかりの詩人「伊良子清白」と旧宅の移築事業について紹介します。

教育委員会生涯学習課

☎ 1268

## Q1 伊良子清白って!?

**A** 伊良子清白（本名・暉造）  
は、鳥取県生まれで、明治から昭和初期にかけて活躍した詩人です。また、医師でもありました。

## Q2 清白と鳥羽とは、どんな関係なの?

**A** 清白は、医師として各地を転々としていましたが、大正11年、45歳のときに、小浜町の村医として迎えられ、以後、太平洋戦争の戦禍を免れるために引っ越しするまでの22年間、小浜町で暮らし、

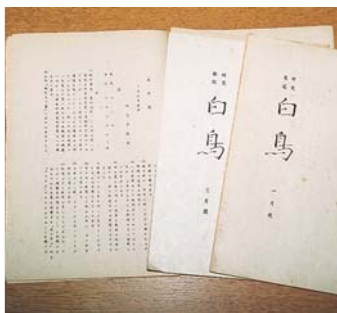
医師として人びとのために



小浜町にあったときの旧宅

尽くす一方、鳥羽の地を愛し、宮瀬規矩（岩田準一の兄）が主宰した歌誌「白鳥」の選者となり、自らも短歌を発表するなど、鳥羽の文学活動にも大きく貢献しました。





選者も務め、自らも短歌を発表した歌誌「白鳥」

### Q3 教科書に載っていない…。清白って有名な詩人なの？

**A** 清白は、今でいう「職人肌」の詩人であつたため、文壇の表舞台に立つことが少なく、生涯一冊だけしか詩集を出しませんでした。

そのためか、教科書には載っていませんし、一般のかたには、なかなか知られる機会が少ないのも事実です。

しかし、詩をされているかたには、極めて有名な人です。清白の詩集「孔雀船」は、当時はほとんど反響を呼ぶことはありませんでしたが、後の詩人たちから高い評価を受け、「明治の七大詩人」と称されるまでになりました。

また、一般のかたにもよく知られている北原白秋や与謝野鉄幹なども親交があり、特に白秋は、清白を訪ねて小浜町まで足を運んでいます。近年、清白の詩に魅せられ

た研究者によって「伊良子清白全集」という詩集が刊行されたり、小泉今日子主演のドラマのせりふで、清白の詩が登場するなど、再び注目を浴びています。

### Q4 旧宅を移築するって、現在、建物はどこにあるの？

**A** 小浜町にあった旧宅は、取り壊される予定でしたが、それを惜しむかた（故人）が建物を譲り受け、自費で大台町に移築しました。

現在は、そのかたの親族が旧宅を管理していますが、市に寄付の打診があり、市が譲り受けて移築することになりました。

### Q5 どこに移築するの？

**A** これまで10か所ほど候補地を選んで検討してきましたが、鳥羽駅近くのマリンパーク内の赤福の裏に移築することになりました。



生涯一冊の詩集「孔雀船」

### Q6 その移築場所じゃ周りの建物と合わないんじゃない？

**A** レンガ造りの洋風の公園の景観に浮いてしまわないよう、生け垣や塀をつくるなど十分配慮して整備します。

### Q7 移築には、費用がたくさんかかるんじゃないの？

**A** 当然、移築には多くの費用がかかりますが、まちづくり交付金事業など国や県の補助金を利用して、市の負担を軽減していくようにします。

### Q8 本当に多くの費用をかけて移築する必要があるの？

**A** ズバリ！あります！現在、市街地部分は妙慶川周辺の整備を進めており、より多くの観光客のかたに散策してもらえようなまちづくりを



移築先のマリンパーク

目指しています。また、鳥羽二丁目の大里には「鳥羽みなとまち文学館」という江戸川乱歩や岩田準一にまつわる資料館があり、旧宅の移築はマリ

ンパークから文学館へ、という周遊ルートをつくり、鳥羽の文学散歩の新たな観光スポットとして、人の流れを市街地側に引き込むための起点としての役割を担います。

### Q9 移築後は、どのように活用していくの？

**A** 清白に関する展示施設としてはもちろんですが、観光客のかたに見てもらうだけでなく、2階の和室などは地元



小浜町にある代表作「安乗の稚児」の詩碑

### 壊すことは簡単ですが…



市文化財専門員 豊田 祥三

伊良子清白という名前は聞いたことがあるけど、ピンとこないかたのほうがいいかもしれません。清白は、明治の終わりから昭和の初めにかけて活躍した人で、一般的知名度はあまりありませんが、詩の世界では大変有名な人です。

現在、多気郡大台町にある清白の旧宅は、市が譲り受けなければ取り壊される運命にあります。歴史・文化を生かしたまちづくりを進めている市では、旧宅を譲り受けて移築することによって、観光施設・生涯学習の場というだけでなく、鳥羽ゆかりの伊良子清白という詩人を再評価する拠点となる施設にしたいと考えています。

壊すのは簡単ですが、壊されたものは二度と元には戻りません。移築について、みなさんのご理解とご協力をお願いします。

## 8月から保険証が変わります

# 長寿医療制度(後期高齢者医療制度)のお知らせ

問合せ先 市民課 保険年金係

☎⑤ 1 1 4 8

後期高齢者医療広域連合

☎059-221-6883・6884

### 保険証について

7月中に、長寿医療制度(後期高齢者医療制度)の対象者のかたに、新しい保険証(被保険者証)が送付されます。お手元に届きましたら、内容をご確認ください。

ここでは、保険証と保険料、健康診査の概要についてお知らせします。

8月1日から保険証(被保険者証)が変わります。

7月下旬ごろに後期高齢者医療広域連合から配達記録郵便で送付します。

新しい保険証(薄い緑色)には、平成19年中の所得などを基礎として算定された自己負担割合(1割または3割)が記入されています。

現在、ご使用いただいている保険証(薄いエンジ色)は、有効期限が7月31日までとなっています。

8月から必ず新しい保険証で診療を受けてください。

※世帯全員が住民税非課税である場合、入院されたときなどに自己負担額が減額される「限度額適用・標準負担額減額認定証」の交付が受けられます。

### 保険料について

該当すると思われるかたは、市民課保険年金係に申し出てください。

後期高齢者医療制度では、被保険者一人ひとりに対して保険料を算定し、賦課を行います。

保険料額および納付方法の通知は、決定次第、市役所から送付します。

### 保険料の算定方法

保険料は、被保険者全員に負担していただく「均等割額」と、被保険者の所得に応じて負担していただく「所得割額」の合計額です。

均等割額と所得割率は、原則県内均一で、後期高齢者医療広域連合において2年ごとに算定します。(表1参照)

表1 年間の保険料額

均等割額	所得割額
36,758円	$\left( \frac{\text{平成19年中の総所得金額} - \text{基礎控除額}(33\text{万円})}{\text{所得割率}} \right) \times 6.79\%$

※平成20年度・21年度の保険料率(原則県内均一)

被保険者均等割額… 36,758円 所得割率… 6.79%

### 保険料の軽減措置

■所得の低い世帯のかた  
被保険者、同一世帯の世帯主および同一世帯に属するほかの被保険者の所得の合算額

の状況により、均等割額の軽減措置があります。該当するかたには、軽減措置を行った後の保険料額を通知します。

■後期高齢者医療制度に加入する前日まで被用者保険(※)の被扶養者であったかた

後期高齢者医療制度に加入したときから2年間にわたり、均等割額が5割軽減され、所得割はかかりません。

さらに、平成20年度は時限措置として、4月から9月までの保険料は無料となり、10月から平成21年3月までの保険料は、均等割額が9割軽減された額となります。

該当するかたには、軽減措置を行った後の保険料額を通知します。

被用者保険の被扶養者であったかたで軽減措置が行われていない場合は、お手数をおかけしますが、市民課保険年金係にお知らせください。

※被用者保険とは、政府管掌健康保険、企業健康保険組合による健康保険、船員保険、公務員の共済組合などのことをいい、国民健康保険および国民健康保険組合は含まれません。

### 保険料の減免・徴収猶予

災害に遭われた場合や生活困窮により保険料の納付が著しく困難な場合(おおむね生活保護基準に準じる程度の場合)は、申請を行っていただくことにより、保険料の減免や徴収猶予の措置を受けることができます。市民課保険年金係にご相談ください。



表2 特別徴収の徴収月（年6回）

第1回	第2回	第3回	第4回	第5回	第6回
4月	6月	8月	10月	12月	2月

表3 特別徴収額の算定方法

10月・12月・2月の年金天引き額	=	平成20年度保険料（19年中の所得を基礎）	-	4月・6月・8月の年金天引き額（18年中の所得を基礎とする仮徴収額）
-------------------	---	-----------------------	---	------------------------------------

表4 普通徴収の納期（年9回）

第1期	第2期	第3期	第4期	第5期	第6期	第7期	第8期	第9期
7月	8月	9月	10月	11月	12月	1月	2月	3月

## 保険料の支払い方法

保険料は、原則として特別徴収（年金からの天引）となります。

ただし、年金の受給額が年額18万円未満のかたや、介護保険料と後期高齢者医療保険料を合わせた1回あたりの天引き額が、年金の1回あたりの支給額の2分の1を超える

場合などは、納付書や口座振替などで納付していただく普通徴収となります。

■特別徴収となるかたには

保険料額決定通知書と10月以降の年金支給月ごとに天引きさせていただく額を通知します。（表2・表3参照）

■普通徴収となるかたには  
保険料額決定通知書と納付書を送付します。（表4参照）

※なお、保険料については、国が制度を見直すため、変更となる可能性がありますので、決定次第お知らせします。

## 長寿医療健康診査について

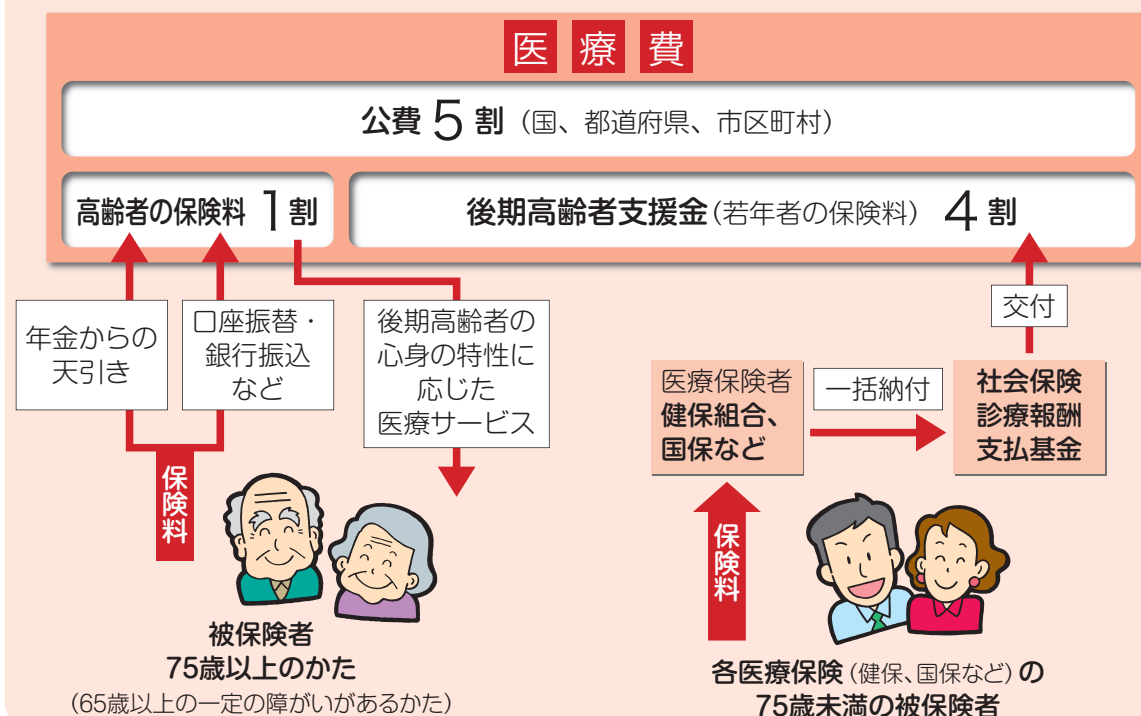
8月上旬以降に受診券などを後期高齢者医療広域連合から送付します。

長寿医療健康診査は、糖尿病など生活習慣病を早期発見することで、健康の保持・増進を図ることが目的です。健やかな生活を送るために、ぜひ受診してください。

受診期間 8月から12月末日までの間  
受診場所 病院・診療所など  
受診方法 8月以降に送付する受診券などをご覧ください。  
自己負担額 住民税課税世帯のかた：500円、住民税非課税世帯のかた：200円  
くわしくは、市民課保険年金係か三重県後期高齢者医療広域連合事業課へ問い合わせてください。



## 後期高齢者医療制度の財源



保険料は、制度を支える大切な財源です。後期高齢者医療制度では、被保険者全員が負担能力に応じ、医療費の1割を保険料で負担します。

## 鳥羽市国民健康保険加入者のみなさんへ

## 「特定健康診査」対象者に受診券が送られます

今年度から、市が行っていた基本健康診査が廃止され、40歳から74歳のかたを対象とした特定健康診査が始まります。

今回は、鳥羽市国民健康保険加入者の特定健康診査の受診についてお知らせします。

市民課保険年金係 ☎⑤ 1 1 4 8

## ■対象となるかた

4月1日現在、鳥羽市国民健康保険加入者で、年度内に40歳～74歳になるかた

※妊産婦や海外在住中のかた、6か月以上入院しているかた、特別養護老人ホーム・老人保健施設・障害者支援施設などの施設入所者のかたは、特定健康診査の対象外となります。

## ■受診方法

市から8月上旬ごろに対象者全員に受診券を送付します。

受診券と保険証を持って、県内の特定健康診査を実施する病院や診療所などで受診してください。

## ■受診期間

8月から12月末日までです。

## ■費用

40～69歳のかたは、1,000円、70～74歳のかたは、500円を自己負担していただきます。

## ■受診後について

特定健康診査の結果は、これまでと同様に個別にお知らせします。

その結果、メタボリックシンドローム該当者およびその予備群と判定されたかたには、生活習慣を改善し、メタボリックシンドロームを解消することを目的とした特定保健指導を実施します。

くわしくは、受診券か同封の受診案内をご覧ください。か、市民課保険年金係へ問い合わせてください。

65歳以上のかたを対象に

## 「生活機能評価」を実施します

「生活機能評価」は、心身の健康状態や日常生活の動作などをチェックして、要介護状態をもたらす要因を早期に発見することを目的とした検査です。

自分の今の状態を知るためにも、生活機能評価を受けましょう。

地域包括支援センター  
健康福祉課介護保険係 ☎⑤ 1 1 8 2

## ■対象となるかた

要支援・要介護認定を受けていない65歳以上のかた

## ■受診方法

・国民健康保険・長寿医療制度に加入しているかた：特定健康診査・長寿医療健康診査の受診券で受診できます。特定健康診査・長寿医療健康診査の受診時に実施します。

・国民健康保険・長寿医療制度以外の健康保険に加入しているかた：市から8月上旬ごろに、生活機能評価の受診券を、別途送付します。特定健康診査の受診券は、加入している健康保険から送付されます。

## ■費用

無料です。

## ■評価の結果により

生活機能に低下があり、介護予防事業の利用が望ましいと判断された

## 生活機能評価の流れ

## 生活機能チェック

基本チェックリストの内容を含む問診、計測、診察、医師の判定

生活機能の低下あり

## 生活機能検査

問診、計測、診察などの検査

生活機能の向上が必要

介護予防事業への参加  
適切な情報や介護予防事業の提供

かた（特定高齢者）には、地域包括支援センターから連絡をさせていただき、特定高齢者のかたには、適切な情報や、運動・口のケア・栄養教室などの介護予防事業を提供し、状態の維持・改善を図ります。

◆◆◆◆◆

くわしくは、受診券か同封の受診案内をご覧ください。か、健康福祉課介護保険係または、地域包括支援センターへ問い合わせてください。





6月10日、桃取小学校では、全校児童が地域の老人会「桃寿会」のみなさんと一緒に「昔遊び集会」を行いました。

この集会は、こどもたちと地域のお年寄りが、昔から伝わる遊びやおもちゃ作りを通して交流を楽しんだり、物づくりの技術に親しむことを目的に毎年行われています。こどもたちは、竹とんぼやお手玉、わらざうりなどの作り方を一生懸命に教わり、出来上がったおもちゃで楽しそうに遊んでいました。

昔遊びの楽しさを教わりました



5月27日、市民体育館で市内外から15チームが参加し、第7回「とばカップ」小学生バレーボール大会が行われました。

大会は、予選リーグの結果でVリーグとフレンドリーグに分かれて行われました。今大会唯一の男子チームで、Vリーグ一回戦で涙をのんだ桃取第一スポーツ少年団のキャプテン、高安一誠くん（桃取小6年）は、「とばカップでは負けただけ、今回良かったところは、次の試合に生かしたい」と力強く話してくれました。

Vリーグでは桃取第二スポーツ少年団、フレンドリーグでは菅島バレーボールスポーツ少年団が、それぞれ優勝しました。

力を合わせて、ボールをつなげ!!



赤崎町内会では、「自分たちのまちは自分たちできれいに」と、同町内の江崎水槽工房の協力を得て、新しくごみ集積箱を作り、5か所に設置しました。

新しいごみ集積箱は、設置する場所によって形や大きさが変えてあり、横からでも上からでも捨てられるようにしてあります。また、扉を透明にして中身を確認しやすくしたり、内側に排水管を設置し水洗いできるようにするなど、さまざまな工夫が施されています。利用者からは、「見た目も清潔で使いやすいです」と好評でした。

美しいまちづくりのために



保健福祉センターひだまりで、6月7日に「パパママ教室」が行われました。

教室では、妊娠中の過ごし方や食事、赤ちゃんが生まれたら使う制度などを、3回にわたって講義や実習などを通して学ぶことができます。1回目のこの日は、6人のママと4人のパパが参加しました。映像や助産師による講義のあと、妊婦疑似体験をしたパパからは、「一日中重いままなのは大変ですね」といった感想が聞かれるなど、日ごろのママの大変さを実感したようです。この「パパママ教室」は、10月にも行われる予定です。

パパも実感、妊婦さんて大変!



今年は人間ディスクドッグも行われました

6月7日、8日の2日間にわたって「ディスクドッグジャパンカップ2008」が開催されました。  
週間天気予報では、2日目は雨の予報も出ていましたが、梅雨の合間ともいえる絶好の天気にも恵まれました。  
鳥羽市で開催されるのは7回目であり、ジャパンカップ、つまり日本一決定戦としては



## 木田市長の

ど〜んと



# コミュニケーション

vol.35

「ディスクドッグの聖地・鳥羽」

6回目となりました。  
9か月の予選を経て、全国から参加される選手の間では、「鳥羽へ行こう」が合言葉になっているとのこと、彼らにとって「聖地鳥羽」のイメージが定着してきていることは、鳥羽市民としては、うれしい限りです。  
今年は、人間ディスクドッグも同時に開催されました。犬の代わりに3人の人間が走って、ディスクを受け取るというもの、13チームの参加がありました。わたしも「市長と3匹の侍」というチーム名で、市職員とともに参加しました。にわか練習では、良い成績は得られませんでした。「見ているだけ」より、「参加する」喜びが大きいことを体験しま

した。  
ディスクドッグの聖地鳥羽として、市民運動会や各学校の運動会にも、人間ディスクドッグの競技を取り入れていけば、面白いのではないかと感じました。  
年に一度のディスクドッグの時だけではなく、多くの機会に、鳥羽の空をディスクが飛んでいるというのも、また良いことかなと思います。  
今年の大会は、例年より観客が多かったように感じました。人間ディスクドッグの開催の影響もあったかもしれません。入れ代わり立ち代わり訪れる人たちの数は、延べ人数にすれば、かなりの数に上ったのではないのでしょうか。  
また、競技の勝敗も重要なことでしょうが、人間と愛犬が作り出す別世界がそこには存在していたように思います。人間と愛犬の間の信頼関係がしっかりと築かれていました。  
この大会のために、日本ディスクドッグ協会のかたがた、観光協会や商工会議所、市職員、その他多くの努力が実って、鳥羽市におけるディスクドッグ大会がますます発展していくことを期待しています。

## 市民課で人権に関する本の貸し出しをしています

本を貸し出すといえば、まず図書館を思い浮かべると思いますが、それとは別に、市民課で人権に関する本の貸し出しをしているのをご存じでしょうか。  
市民課では、人権に関してもっと知ってもらいたいと、窓口前の記入台の隣に本棚を設置し、来庁されたみなさんに見ていただくのと同時に、本の貸し出しも行っています。人権の本というと、文章ばかりの難しい本というイメージを持ってしまいかもしませんが、漫画や点字付き

## 人権文化の花を咲かせよう

Vol.74

の絵本など、親しみやすい本もあります。

21世紀は人権の世紀といわれています。しかし、最近では、インターネットを使った差別的な書き込みなどの人権侵害が後を絶たず、数々の問題が発生しています。

多くのかたがたが、差別をなくそうと長年努力を重ねてきたにもかかわらず、まだまだこうした差別があります。

人権に関する本を読むことによって、さまざまな差別や人権問題について考え、差別を少しでもなくすための一助にしてほしいと思います。

市民課前の本棚には、約200冊の本があります。貸し出し期間は2週間、一度に10冊まで借りられます。

なお、市民課では、図書館で借りた本の返却も受け付けています。

こうした機会を利用して、たくさんの方に触れてください。みなさんのご利用をお待ちしています。





鳥羽は昔から港町、城下町として栄えてきました。今の市街地には、江戸時代から昭和にかけての、いろいろな時代の建物が残っています。藤之郷の旧広野家住宅はみなさんご存じだと思いますが、江戸時代の末に建てられたものです。二丁目には、明治時代に料亭や遊郭として建てられた、今では貴重な木造3階建ての建物、三丁目には、大正期に建てられた町屋と蔵、一丁目の旅館「海月」の旧館は、昭和の初めごろのものです。これ以外にも、市街地には、至るところに古い佇

## 鳥羽は 貴重な建築物の宝庫！

## 鳥羽のお宝 再発見！



vol.3

教育委員会生涯学習課

☎ 25 1 2 6 8



今では貴重な明治時代の木造3階建て



隣同士、軒を接して建てられている大里の町屋

まいを残した建物がたくさん残っています。

このほかにも、離島や加茂松尾地区などにもたくさん貴重なものが残っています。

また、鳥羽のまちのシンボルとして市民のみなさんに親しまれてきた改修前の塔屋のある市役所庁舎は、昭和の円

形建築で一世を風靡した坂本鹿名夫という建築家によるものだとわかった。鳥羽小学校は神戸を中心に活躍した清水栄二という当時の一級の建築家によって設計されています。

鳥羽を訪れた建築家のかたがたは「ここは貴重な建物がたくさん残っていておもしろい」と口々におっしゃっています。

このように鳥羽は、あらゆる時代の建物が混在して残っている点で特筆すべき街です。近年は、全国各地で古い町並みを保全していくという動きが急速に広まってきています。今後、鳥羽でもこのような建物を残していけるよう取り組みが必要があります。

## みんな子育て



子育て広場

## だっこでほっと

みんなが笑顔になれる場所

vol.4

子育て支援センター

☎・FAX 25 7 2 2 1

昨年6月に子育て支援センターが開設されて早一年。交流の場「だっこ」もたくさんのかたに利用していただきまして。今回は、普段の「だっこ」の様子をお知らせします。

★ ★ ★ ★ ★

「おはよう」「おはよう」と笑顔であいさつを交わす保護者の声につられて、にっこりほほ笑んでいる子どもたち。いろいろなかたに抱っこされて、「あつぷー」や「にこにこ」をサービスしています。

やつとお座りできた友だちの頭をそつとなでたり、おもちゃを渡したり、すぐにやさしくなれる子どもたち。

お家では見られないかわいい姿や表情を大発見できます。「だっこ」が終わりの時間が近づき、「さあ、始まるよ」と歌うと「今日は、何が始まるのかな？」と、お家のかたの膝の上にちよこんと座ります。そんなお兄ちゃん、お姉ちゃんを見て、5、6か月の子どもたちも静かに抱っこされるのです。そして、子どもたちは、にっこりと保育士の読み聞かせに反応します。

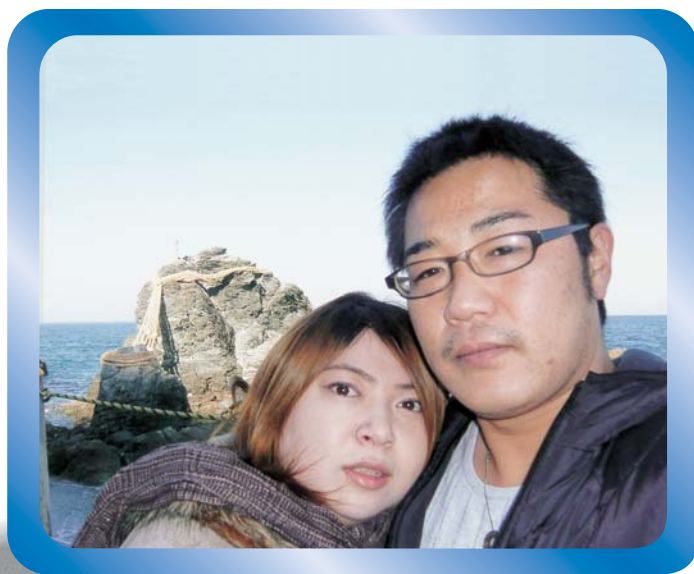
ふれあい遊びでは、大好きなお家のかたに安心して抱っこされ、ゆらゆら揺れたりこちよこちよされたり、とびつきりの笑顔です。

そんなかわいい子どもたちの表情を見るお家のかたのいとおしそうなまなざしが、ほほえましくまぶしいです。

「だっこ」では、育児に関する講座なども開いています。

まだ、だっこを利用されたことがないかたも、ぜひ遊びに来てください。一緒に楽しく過ごしましょう。





# Start

出発点  
若いカップルの登場です

Vol.113

## 家事も協力し合ってます

前の職場で出会いました。  
第一印象は？  
茂己 明るくて一緒にいたら  
楽しそうな人だと思いました。  
理恵 静かであり話しさな  
い人だなと思いました。  
お互いに言いたいことは？  
茂己 朝早く起きて、お弁当  
作ってくれてありがとう。  
理恵 健康には気を付けて、  
仕事頑張ってます。  
どんな夫婦に？  
二人 おじいちゃん、おばあ  
ちゃんになっても明るく笑い  
の絶えない家庭にしたいです。

みんなで  
**Harmony**  
ハモニ

あなたも登場してください

【連絡先】総務課秘書広報係 ☎ 1114

「スタート 出発点」は、  
夢いっぱいの若いカップ  
ル、「あなたとわたし半  
世紀」は、結婚して半世  
紀を迎えたか、迎えよう  
とするご夫婦に登場いた  
だいています。

## あなたとわたし 半世紀

113

里中厚博 さん (78)  
たつ枝 さん (79)  
【石鏡町】

## 孫に電話するのが楽しみです

厚博さんに見初められ、たつ  
枝さんは海女桶を持って嫁いで  
来たそうです。  
どんなかたですか？  
厚博 天気がよければ海女に行  
く働き者で、穏やかな人ですね。  
たつ枝 手先が器用で、何でも  
してくれる気のいい人です。  
結婚生活の思い出は？  
厚博 毎年4月から9月までの  
半年間、二人で紀州や伊豆方面  
へ出稼ぎに行つて頑張りました。  
たつ枝 こどものことが気掛か  
りでしたが、一生懸命でしたね。  
これからは？  
厚博 町のみんなのために役立  
つことをしたいと思案中です。



KIDS や  
photograph あん  
ま ち  
え や  
っ っ  
こ こ



お散歩、だーいすき!!

齋藤こころ ちゃん

平成19年5月31日生まれ(桃取町)



ケンカもよくするけど  
兄ちゃん大好き◎

濱口 大和 ちゃん

平成19年5月30日生まれ(桃取町)



ご飯大好き♡  
わんぱく次男坊◎

中村 悠杜 ちゃん

平成19年4月4日生まれ(浦村町)



元気いっぱい!!  
ニコニコスマイル ひらくです♪

吉川陽来久 ちゃん

平成19年6月29日生まれ(浦村町)



元気いっぱいの  
おてんば娘です。

濱口 知里 ちゃん

平成19年6月7日生まれ(幸丘)



動くの大好き!  
ただ今、歩く練習中♡

野村 千聖 ちゃん

平成19年6月1日生まれ(安楽島町)

満1歳になる元気なお子さんの写真(デジタル画像も可)に20文字以内のコメントを添えて、誕生日までに秘書広報係へお送りください。



奥田 光 (小5・安楽島町)  
(38cm×27cm 水彩)

子供も絵は自由な心で描きたい。描いている子供の邪魔をする大人がいるように思います。その点、光さんは自由に楽しく描きます。一緒に描いているお母さんから注文を付けられる事は一切ありません。飽きてきそうな二時間で、壁にもたれた人形を安定したとらえ方で描いてあり、じっと見つめあっていたい気持ちになります。



奥村 徳重 (河内町)  
(72cm×60cm 油彩)

何百年も受け継がれてきた河内町の盆祭礼で、火柱を立てての行事がなくなるそうです。奥村さんは、子供の頃からずっと見続けてきた事をしっかりと目に焼き付けておこうと万感の思いで描かれました。最高潮に燃え上がる炎と画面中央の人物が鉦を振り上げ、いよいよクライマックスを迎えようとする力強い様子が伝わってきます。

広報  
文芸

絵画

◆野村 昭輝 選



# 暮らしの情報

7月1日～



広報とばに掲載された  
写真を差し上げます。  
ご希望のかたは、総務  
課秘書広報係まで。

## お知らせ

### がん検診を受けましょう

保健センター  
(健康福祉課健康係)

☎ 21115

市では、次のとおり胃がん検診(胃内視鏡検査)と大腸がん検診(便潜血検査)を実施します。

#### 【胃がん検診(胃内視鏡検査)】

検診車で行う胃エックス線検査(バリウム)とは別に、市内の医療機関で胃内視鏡検査(胃カメラ)を行います。

対象 昭和44年4月1日までに生まれたかた(40歳以上)

検診料 2,000円(70歳以上無料)

期間 7月1日(火)～10月31日(金)

実施医療機関 赤坂クリニック・小林内科クリニック・中村クリニック

神島診療所・長岡診療所・菅島診療所・桃取診療所

※胃エックス線検査(バリウム)と胃内視鏡検査(胃カメラ)は、1年間に両方受けられませんので、どちらかを選んで受診してください。

胃内視鏡検査(胃カメラ)は、医療機関への事前の予約が必要です。

#### 【大腸がん検診(便潜血検査)】

大腸がんは近年、食生活の欧米化に伴い増加してきているがんのひとつです。1年に1度は検診を受けましょう。

対象 昭和44年4月1日までに生まれたかた(40歳以上)

検診料 300円(70歳以上無料)  
期間 7月1日(火)～12月31日(水)

年末の受診については、実施医療機関に問い合わせてください。

実施医療機関 赤坂クリニック・近藤内科・小林内科クリニック・中村医院・中村クリニック・はね小児科医院・山崎整形外科・ヨモヤ整形外科・吉田医院・和氣内科ペインクリニック・市立各診療所



## 社会を明るくする運動

健康福祉課生活支援係

☎ 21181

社会を明るくする運動は、すべての国民が、犯罪や非行の防止と、罪を犯した人たちの更生について理解を深め、それぞれの立場で力を合わせ、犯罪や非行のない明るい社会を築こうとするものです。

毎年7月を強調月間として全国的に運動が行われ、期間中には、これらの活動資金の一部として使われる「愛の資金」の募金活動も行われます。みなさんのご理解とご協力をお願いします。

#### 【小中学生作品展】

とき 7月12日(土)～21日(月)  
ところ 鳥羽ショッピングプラザ・ハロー

## 三重海区漁業調整委員会委員選挙

選挙管理委員会

☎ 21210

三重海区漁業調整委員会委員選挙を次のとおり行います。

告示日 7月22日(火)

投票日 7月31日(木)  
午前7時～午後6時

投票できるかた 漁業従事者本人の申請に基づいて平成19年12月5日現在で作成された三重海区漁業調整委

員会委員選挙人名簿に載っているかた

立候補の届出 7月22日(火)午前8時

30分～午後5時

立候補届出場所 選挙管理委員会事務局(市役所3階)

## 募集

### 離乳食教室に参加しませんか

保健センター

(健康福祉課健康係)

☎ 21146

市では、これから離乳食作りを始めるかた、うまく進まずに悩んでいるかたなどを対象に「離乳食教室」を開催します。気軽に参加してください。

とき 7月17日(木)

受付時間 午前9時30分～10時

講義・調理実習 午前10時～11時30分

対象 4か月～8か月児のいる保護者(託児します)

ところ 保健福祉センターひだまり

2階・健康相談室  
持ち物 母子健康手帳・エプロン・三角巾

募集人員 20人(先着順)

申込期限 7月16日(水)

7/1

# information



玉置カメキチ(オス 6歳)

## 家庭用新エネルギー普及支援事業

環境課環境保全係

☎1147

市では、市内の個人住宅への太陽光発電システムなどの設置に対する費用について補助します。

この事業は、県との協働によるもので、家庭での新エネルギーを身近なものにとらえていただくことや地球全体での環境問題に対応することを目的とします。

募集期間 第2期募集：7月1日(火)～7月31日(木)

### 対象となる設備

補助対象設備	補助金額	補助数
住宅用太陽光発電システム	60,000円	2
エコキュート	20,000円	2
エコウィル	50,000円	1

補助条件 エコキュートおよびエコウィルについて補助を受ける場合は、いずれかと住宅用太陽光発電システムを同時に導入していただくこととなります。この場合、エコキュートは2万円を、エコウィルは5万円を上乗せして補助します。

・募集件数枠を超えた場合は、抽選により決定します。  
・補助対象の条件として、設置工事

を平成21年2月28日までに完了していただく必要があります。

くわしくは、環境課環境保全係へ問い合わせてください。

## 市営住宅空き家人居者

建設課管理係

☎1171

市では、平成20年度第2回目の市営住宅の空き家人居希望者を募集します。

募集する住宅 5戸程度

### 市営住宅空き家一覧表

団地名	建設年度	間取り	空き家数
裏萩山地団	S45	2DK	2
安楽島地団	S51	3DK	1
安楽島地第2団	S56	3DK	2

### 申込資格

- ・市内に住んでいるか、勤めているかた(平成20年6月30日現在)
- ・現在、住宅に困っていることが明らかになった
- ・原則として、夫婦(婚約者を含む)か親子を中心とした家族(不自然な世帯分離などは受け付けません)
- ・収入基準月額は、原則階層20万円以下、裁量階層(高齢者・障がい者などの世帯、小学校就学前のこども

のいる世帯)26万8千円以下のかた  
・市税などを滞納していないかた  
・過去に市営住宅に入居していたかたは、家賃を滞納していないこと

・申込者または同居しようとする親族が、暴力団員による不当な行為の防止等に関する法律第2条第6号に規定する暴力団員でないこと

・市内または伊勢市もしくは志摩市に在住の連帯保証人(2人)のあるかた

受付期間 7月11日(金)～18日(金)  
午前8時30分～午後5時15分(土曜・日曜日を除く)

受付場所 建設課

必要書類 入居申込書(7月1日より建設課で交付)、住民票謄本、所得証明書(給与所得者は源泉徴収票添付)、市税等完納証明書、連帯保証人承諾書、婚約者は婚約証明書、そのほか必要に応じた証明書  
抽選日 8月7日(木)

くわしくは、建設課管理係へ。

## 志摩広域行政組合職員

志摩広域行政組合事務局

☎0599④2112

志摩広域行政組合では、次のとおり職員を募集します。

募集職種 介護職員

採用予定人員 4人程度

受験資格

・採用時60歳未満のかた(定年60歳)

・組合施設に通勤可能なかた：志摩養護老人ホーム花園寮、志摩特別養護老人ホーム才庭寮(阿児町)・志摩特別養護老人ホームともやま苑(大王町)・志摩福祉センター(阿児町)  
・地方公務員の欠格条項に該当しないかた

・夜勤、土曜・日曜日および祝祭日などに勤務の可能なかた

受験申込書の交付 志摩広域行政組合事務局でお渡しします。

必要書類 本人の住民票の写し1通、写真(4cm×3.5cm)2枚、返信用封筒(80円切手を貼付)1通、50円切手(受験票に貼付)1枚

申込方法 受験申込書に記入の上、必要書類を添えて志摩広域行政組合事務局(〒517-0502志摩市阿児町神明1537-1)へ持参または郵送(受付期限必着)してください。

受付期間 7月4日(金)～25日(金)

午前8時30分～午後5時30分

第1次試験：教養試験

とき 9月21日(日)午前9時10分～40分受付

ところ 県立松阪工業高等学校

第2次試験

第1次試験合格者に後日通知

採用予定日 平成21年4月1日

給与 志摩広域行政組合給与条例に基づき支給します。

問合せ先 志摩広域行政組合事務局へ。



# 7/1

## information

### 親と子の料理教室

保健センター

(健康福祉課健康係)

☎ 1146

市食生活改善推進連絡協議会では、親と子の料理教室を行います。お気軽にご参加ください。

とき 7月30日(水)

受付 午前9時30分～10時(終了は午後3時ごろの予定)

ところ 保健福祉センターひだまり2階・クッキングルーム

対象者 小学生とその保護者

持ち物 エプロン・三角巾・子供用スリッパ

参加費 1人2000円

募集人員 10組(先着順)

申込期限 7月18日(金)

申込先 保健センターへ。

### 鯨みこしを担いでみませんか

相差天王くじら祭り実行委員会

☎ 6660(相差町内会)

相差天王くじら祭り実行委員会では、7月14日(月)に行われる第20回相差天王くじら祭り、記念となる「大鯨みこし」を担いでいただけるかたを募集します。

対象 高校生以上の男女

申込締切 7月10日(木)

申込み先 相差町内会へ電話かメール(☎ oosatu@amigo.ne.jp)で住

所、氏名、性別、生年月日、電話番号を明記の上、申し込んでください。

### 第2回ジャズフェスティバル

ジャズフェスティバル実行委員会

鈴木 ☎ 2554

昨年、ご好評いただきましたジャズ演奏会を、今年は23人の出演者をお迎えして開催します。夏のひとときをジャズで楽しく過ごしませんか。ご来場をお待ちしています。

とき 7月23日(水)午後6時～

ところ 市民文化会館・大ホール

参加方法 ご入場の際に、運営協力金として2,000円いただきます。

くわしくは、ジャズフェスティバル実行委員会へ。

### 公開講演会を開催します

鳥羽ライオンズクラブ

☎ 3026

鳥羽ライオンズクラブでは、奈良薬師寺執事長の村上太胤師と俳優の滝田栄さんをお迎えし、公開講演会を開催します。ぜひご参加ください。

とき 7月10日(木)午後7時～8時30分(開場午後6時)両氏のサイン会開催

ところ 鳥羽商工会議所3階・かもめホール

演題 対談「現代社会と大和の心」

募集人員 200人(先着)

参加費 無料



vol. 1

### 保険料を免除する制度があります

市民課保険年金係

☎ 1128

経済的な理由などで国民年金の保険料を納付することが困難な場合には、申請により保険料の納付が免除される「保険料免除制度」があります。

申請免除には、本人・配偶者・世帯主の各々の前年の所得に応じて四段階の基準額があり、全額免除のほか、保険料の4分の3、2分の1、4分の1を納付すると残りの保険料の納付が免除となる一部納付(一部免除)があります。

保険料免除が承認された期間は、全額免除の場合、将来の老齢基礎年金額を3分の1として計算することになり、一部納付の場合も納付額に応じた額が将来の年金額に反映されます。また、万が一のときの障害基礎年金、遺族基礎年金を受けるために必要な受給資格期間にも算入されますが、一部納付の場合は保険料を納付されないと、一部免除が無効(未納と同じ)になるため、これらの年

金を受け取れなくなる場合がありますので、ご注意ください。

また、将来受け取る年金額が少なくならないように、保険料の免除を受けた期間は、10年以内であれば後から保険料を納付することができる追納制度があります。

免除の承認を受けた期間の翌年度から起算して3年度目以降に追納する場合は、当時の保険料額に経過期間に応じた加算額が上乗せされますので、早めの追納をお勧めします。

このほか、30歳未満のかたには、世帯主の所得の多少にかかわらず本人と配偶者の所得審査で保険料納付が猶予される「若年者納付猶予制度」、学生のかたには、本人の所得審査で保険料納付が猶予される「学生納付特例制度」もあります。

くわしくは、市民課保険年金係か伊勢社会保険事務所(☎ 0596 3600)へ問い合わせてください。



# 夏休み図書館情報

# library news

図書館  
だより

市立図書館 ☎ 4 5 5 5

7月 図書館カレンダー						
日	月	火	水	木	金	土
		1	2	3	4	5
6	7	8	9	10	11	12
13	14	15	16	17	18	19
20	21	22	23	24	25	26
27	28	29	30	31		

8月 図書館カレンダー						
日	月	火	水	木	金	土
					1	2
3	4	5	6	7	8	9
10	11	12	13	14	15	16
17	18	19	20	21	22	23
24	25	26	27	28	29	30
31						

休館日

## お知らせ

木・金曜日と7・8・9月の水曜日は午後7時まで開館しています。休館日は、月曜日(祝日の場合は開館)・第2水曜日です。

◎手づくり絵本講習会  
ハードカバーの絵本(かたい表紙をつける)を作る講習会をします。講習は、小学3年生以上を対象としていますが、保護者のかたと一緒の場合は、低学年でも、本作りを楽しんでいただけます。  
とき 7月30日(水) (内容を作る)  
7月31日(木) (製本をする)  
両日とも午前9時30分～  
講師 杉谷眞由美さん  
持ち物 はさみ、筆記用具など  
募集人員 30人(先着順)  
申込方法 材料費350円を添えて、図書館窓口へ申し込んでください。

◎夏休みおはなし会  
津おはなしの会「マザー・グース」のかたによるおはなしです。  
とき 7月22日(火)午前10時30分～  
◎おりがみ教室参加者募集  
とき 8月1日(金)午前10時～正午  
持ち物 おりがみ・筆記用具など  
募集人員 30人(先着順)  
◎おはなしの会  
とき 7月5日(土)午後2時～  
◎絵本と紙芝居の会  
第1回 7月13日(日)午前10時30分～  
第2回 7月26日(土)午前10時30分～  
◎赤ちゃん絵本の会  
とき 7月18日(金)午前10時30分～  
◎ブックスタート  
とき 7月23日(水)午前9時～  
ところ 保健福祉センターひだまり  
◎鳥羽こどもの本の会(読書会)  
とき 7月8日(火)午前9時45分～  
テキスト 『いのちのまつり』  
◎ストーリーテリング勉強会  
とき 7月15日(火)午前10時～  
◎おすすめ本コーナー  
「サマーバケーション」特集です。  
◆「世界の真珠王生誕150周年御木本幸吉展」を7月8日(火)まで行っています。  
◆図書館を使った調べる学習賞コンクール入賞作品展示  
とき 7月10日(木)～21日(月)  
◆原爆と人間展  
とき 7月19日(土)～8月31日(日)

## 保健師の一口メモ



## 歯周病を予防しよう

健康福祉課健康係 ☎ 1 1 4 6

歯を失う原因に、虫歯と歯周病があります。  
歯周病とは、歯と歯ぐきの境目に歯垢がたまり、歯垢の細菌が毒素を作ることで起こります。

初期には、歯ぐきに炎症がある程度ですが、そのまま放置すると、炎症はさらに進行し、やがては歯や歯を支える骨まで壊され、歯が抜け落ちてしまいます。

自覚症状が少ないため、放置しがちになり、気付いたときには取り返しのつかない状態に進行していることがありますので、注意が必要です。  
こんな症状はありませんか？

次の症状は歯周病の兆候です。  
・朝起きたとき、口の中がネバネバする  
・歯を磨いたときに、歯ぐきから血が出る

・口臭が気になる  
・歯ぐきが赤く腫れている  
・歯と歯ぐきの間によくものが挟まる  
歯周病を防ぐには…  
丁寧な歯磨きで歯垢を落とすことが一番です。歯のすき間には、歯間ブラシやデンタルフロス(糸ようじ)を使用し、口の中を清潔に保ちましょう。

また、定期的に歯科医院で検診や正しい歯磨き指導を受けることも大切です。  
市では、40歳、50歳、60歳、70歳のかたを対象に、歯周病を早期発見し、予防するために歯周疾患検診(節目検診)を実施しています。

この機会に、ぜひ受診してください。(くわしくは、広報とば5月16日号2ページをご覧ください)

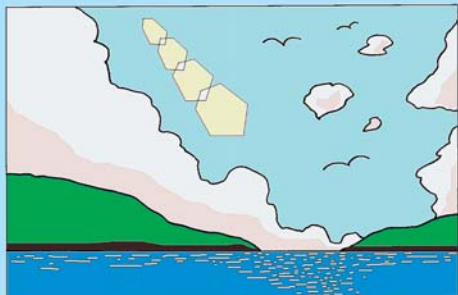


すこやかに

vol.26

## とばつげんきつこ

AK 絵



あ〜！  
ちよつと  
待って!!

いってきます。



うん。  
ありがとう。

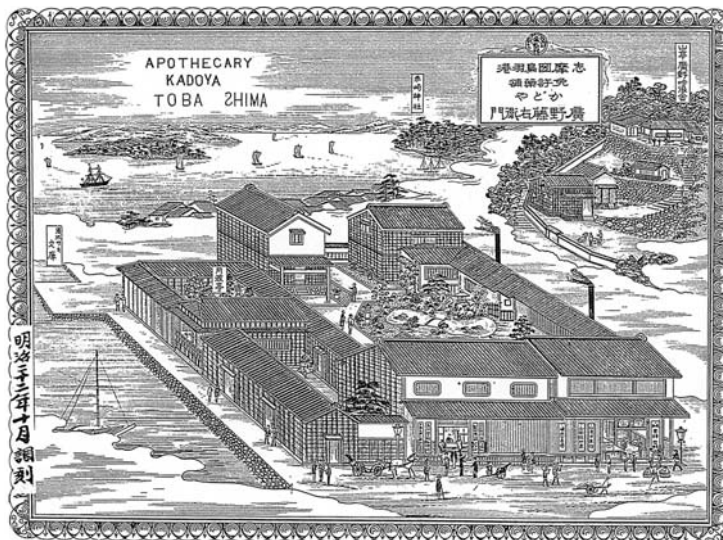
今日は暑いから、  
これ持っていくな。



はい。  
じゃあ、  
いってきますー!

ちゃんとこまめに  
水分を取らなかんよ!

いよいよ暑い夏の到来です。この時期、心配なのが熱中症です。こどもは熱中症にかかりやすいので、服装や水分補給には、十分に注意が必要です。暑い夏でも、こどもたちが元気に外で遊びまわれるように、気を付けてあげてください。



母屋が建てられた江戸時代後期から明治前期までの軒瓦には、巴紋や唐草紋が入りますが、大正時代になると模様が無くなり輪切りタイプに、昭和になるとマンジウといわれる丸く膨らんだ形になります。

広野家の瓦を調査すると、この3種類が混じっており、江戸時代から現在まで、何度となく見舞われた台風や災害のたびに修理してきたことを物語っています。

瓦には、9種類の刻銘が認められ、残っている購入伝票などから河崎の野七商店を通して、船で三河(高浜)から運ばれてきたことが分かっています。古い瓦には、「褒(◎印) 状第4回内国勸業博覧会愛知県高濱村福井源治郎製」の刻銘もみられます。

瓦

## よみがえる「鳥羽」をみる

Vol.26



唐草紋の古い瓦



大正期の輪切りタイプの瓦



刻銘の刻まれた古い瓦



マンジウといわれる昭和の瓦

江戸時代には「大庄屋」も務め、鳥羽随一の資産家といわれた広野家。平成16年に市に寄贈された広野邸から、さまざまな鳥羽の昔の姿が見えてきます。

編集後記

広報マン

ロケの練習の賜物



編集と発行

鳥羽市総務課秘書広報係

〒517-0011 鳥羽市鳥羽三丁目1-1 ☎0599-25-1114

ホームページ <http://www.city.toba.mie.jp/>Eメール [koho@city.toba.mie.jp](mailto:koho@city.toba.mie.jp)

資源保護のために再生紙を  
使用しています。

澤田 オリンピックの水着騒動、すごかったですね。

角谷 選手より水着が主役みたいで、気の毒やったわ。

澤田 着れば記録が出るんですから、すごいですよね。カメラにも、押すだけでうまく撮れるのがあったらなあ。

角谷 記録は道具の力じゃなく、やっぱり日ごろの練習の賜物やよ。世の中そんな都合のいい道具はないと思うよ。

澤田 そうですよ。日ごろからの練習が大事ですよ。

地道に頑張ります!

角谷 これからイベント盛りだくさんの時期やで、いっぱい練習できそうやね!