



とは

12月1日号

2009
NO.1205

名演技！
こども狂言

目次

鳥羽市の家計簿と水道事業の業務状況のお知らせ

平成21年度上半期財政状況

3

新しい鳥羽観光を目指して

6

「歴史」を活かせば「未来」が変わる！

城山周辺のまちづくりを紹介します

8

インターネットで確定申告！

e-Tax をご利用ください

10

成年後見制度の利用を考えてみませんか

12

始めましょう！食生活からメタボ予防

13

とばのわ ひとのわ じんけんのわ

12月4日～10日は人権週間です

14

まちの話題

15

木田市長のど〜んとコミュニケーション

16

人権文化の花を咲かせよう

鳥羽のお宝再発見！

17

イコールパートナーシップ

クローズアップ

18

はばたけ鳥羽人・フレイフレーとばっ子・やんちゃっこあまえっこ・広報文芸

暮らしの情報

20

library news（図書館だより）

23

行政チャンネルとば番組案内

よみがえる「鳥羽」をみる・とばっこげんきっこ・編集後記

24

【今号の表紙】

11月3日、「第34回鳥羽市民文化祭」の音楽・芸能発表会で、市音楽保存会の小学生会員4人が、狂言を熱演しました。こどもたちは、狂言独特のこっけいなしぐさや語りをのびのびと演じ、会場をわかせていました。

発表会では、ほかにもダンスや日舞、合唱、箏曲などが次々と披露され、観客のみなさんを魅了していました。（写真右）



広報

とば



今回公表する財政状況は、平成21年度の上半期（平成21年4月1日～9月30日）を対象にしたもので、みなさんの貴重な税金や、国や県からの補助金・交付金などがどのように使われているかをみなさんに知っていただくために公表するものです。

なお、水道事業の業務状況については、平成20年度の決算状況も合わせてお知らせします。

平成21年度上半期財政状況

鳥羽市の家計簿と水道事業の業務状況のお知らせ

会計別収支状況

（単位：千円）

会計名		予算現額	収入済額	支出済額
一般会計		11,978,542	5,245,606	3,855,589
特別会計	国民健康保険	3,144,400	1,040,817	1,309,228
	定期航路	586,000	192,186	267,661
	福祉資金貸付	1,200	1,409	0
	住宅新築資金等貸付	830	348	395
	老人保健医療	2,600	9,566	735
	特定環境保全公共下水道	155,700	23,664	63,880
	介護保険	1,730,000	764,362	780,447
	後期高齢者医療	407,980	71,386	175,942
合計		18,007,252	7,349,344	6,453,877

市 税

（単位：千円）

科 目	予算現額 (A)	調定済額 (B)	収入済額 (C)	執行率(%) (C/A)	収納率(%) (C/B)
市 民 税	1,008,871	993,826	536,666	53.2	54.0
固定資産税・都市計画税	1,734,049	2,360,081	987,885	57.0	41.9
軽自動車税	44,320	50,263	41,726	94.1	83.0
市たばこ税	152,848	75,675	75,666	49.5	100.0
特別土地保有税	350	4,214	634	181.1	15.0
入 湯 税	187,442	93,334	86,273	46.0	92.4
合 計	3,127,880	3,577,393	1,728,850	55.3	48.3

※調定額…歳入の内容を具体的に調査し、収入すべき金額として決定した額

国民健康保険税

（単位：千円）

科 目	予算現額 (A)	調定済額 (B)	収入済額 (C)	執行率(%) (C/A)	収納率(%) (C/B)
国民健康保険税	630,720	892,848	264,794	42.0	29.7

鳥羽市の家計簿

一般会計予算の執行状況

歳入

(単位:千円)

科 目	予算現額	収入済額	執行率(%)
市 税	3,127,880	1,728,850	55.3
地 方 譲 与 税	80,000	23,990	30.0
利 子 割 交 付 金	7,500	3,865	51.5
配 当 割 交 付 金	9,000	1,789	19.9
株式等譲渡所得割交付金	6,700	0	0.0
地方消費税交付金	210,000	140,978	67.1
ゴルフ場利用税交付金	15,000	5,571	37.1
自動車取得税交付金	50,000	8,022	16.0
地方特例交付金	31,000	27,632	89.1
地方交付税	2,630,000	1,859,259	70.7
交通安全対策特別交付金	2,000	936	46.8
分担金及び負担金	100,521	45,696	45.5
使用料及び手数料	530,261	211,970	40.0
国庫支出金	2,013,489	704,951	35.0
県支出金	1,187,093	145,376	12.2
財産収入	119,965	52,991	44.2
寄附金	9,984	320	3.2
繰入金	207,004	0	0.0
繰越金	228,524	239,548	104.8
諸収入	167,821	27,662	16.5
市債	1,244,800	16,200	1.3
合 計	11,978,542	5,245,606	43.8

歳出

(単位:千円)

科 目	予算現額	支出済額	執行率(%)
議 会 費	147,172	71,400	48.5
総 務 費	1,829,327	883,123	48.3
民 生 費	2,453,486	765,224	31.2
衛 生 費	1,478,650	516,484	34.9
農林水産業費	1,132,239	164,385	14.5
商 工 費	355,290	131,135	36.9
土 木 費	1,173,278	149,402	12.7
消 防 費	617,785	175,855	28.5
教 育 費	1,536,435	426,946	27.8
災 害 復 旧 費	11,060	2,029	18.3
公 債 費	1,165,340	569,606	48.9
諸 支 出 金	77,080	0	0.0
予 備 費	1,400	0	0.0
合 計	11,978,542	3,855,589	32.2

※特別会計予算については、市ホームページ（アドレスは最終ページに掲載）をご覧ください。

地方債現在高

(単位:円)

区 分	現 在 高
一 般 会 計	11,145,535,788
定 期 航 路 事 業	442,773,524
特定環境保全公共下水道事業	898,885,974
住宅新築資金等貸付事業	1,192,579
合 計	12,488,387,865



基金の状況

基 金 の 名 称	種別	残 高
土 地 開 発 基 金	土地	1,175.94㎡
財 政 調 整 基 金		359,469,786円
減 債 基 金		318,528,529円
職 員 退 職 手 当 基 金		119,178,918円
奨 学 基 金		20,041,015円
ふ る さ と 創 生 基 金		1,662,786円
福 祉 基 金		130,447,943円
庁 舎 等 改 修 基 金		110,166,125円
中山間ふるさと水と土保全基金	現金	248,688,565円
国民健康保険支払準備基金		866,076円
国民健康保険高額医療費資金貸付基金		405,238,186円
国民健康保険出産費資金貸付基金		25,361,990円
介護保険給付準備基金		3,007,252円
介護従事者処遇改善臨時特例基金		161,221円
定期航路事業職員退職手当基金		13,230,000円
定期航路事業減債基金		515,371円
観光振興基金		24,349,912円
合 計	現金	242,224,196円
		2,023,137,871円

水道事業の業務状況

上半期の概要

水道事業の平成21年度上半期（4月～9月）の財政状況をお知らせします。

主な収入は、みなさんが利用した水道使用料で、664、253千円（収益的収入）となり、前年同期より5.5%減少しました。

一方、支出（事業運営経費）においては、358、720千円（収益的支出）となり、前年度同期より8.5%の減少となりました。

ここ数年の水道事業を取り巻く環境は、観光客の減少や市民の節水意識の向上、人口の減少などにより、年々水の需要が少なくなり、料金収入も減少しています。

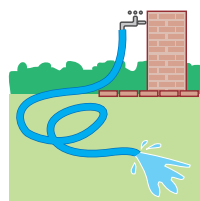
このことから、安定経営を維持していくために、経費の削減などに努めていかなければなりません。

これから、市民のみなさんに安全でおいしい水を安定的に供給していくために老朽化した水道管の改良・更新などを計画的に推進していく

予算執行状況

（消費税込み 単位：千円）

収 入	支 出	収 入	
		予算現額	調 定 額
		1,354,919	664,842
支 出	収 入	予算現額	支 出 額
		1,164,159	358,720
		190,760	306,122
収 入	支 出	予算現額	調 定 額
		78,011	3,292
		503,039	190,316
支 出	収 入	予算現額	支 出 額
		△ 425,028	△ 187,024



要があります。
みなさんのご理解とご協力をお願いします。
くわしくは、市ホームページ（アドレスは最終ページに掲載）をご覧ください。

平成20年度決算状況

決算状況

（消費税込み 単位：千円）

区 分	予算現額	決算額	執行率 (%)
収 入	1,666,206	1,655,834	99.4
	1,362,004	1,343,167	98.7
	304,202	312,667	—
支 出	770,099	753,636	97.9
	1,226,772	1,202,591	98.1
	△ 456,673	△ 448,955	—

損益計算書

（消費税抜き 単位：千円）

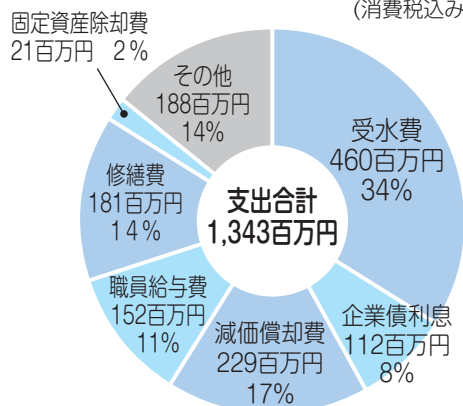
借 方	貸 方
営 業 費 用	919,852
簡易水道費用	267,765
営 業 外 費 用	77,523
特 別 損 失	17,413
当年度純利益	309,341
合 計	1,591,894

概 要

区 分	20年度決算数値	備 考
給 水 人 口	22,646人	平成21年3月31日
給 水 戸 数	8,445戸	//
普 及 率	99.8%	
年間総配水量	4,971,874m ³	
1日平均配水量	13,622m ³	
1日最大配水量	19,349m ³	平成20年8月15日に記録
年間総有収水量	4,319,692m ³	料金収入の対象となった年間使用水量
1日平均有収水量	11,835m ³	1日の平均使用量
供 給 単 価	299.72円/m ³	1m ³ 当りの販売原価
給 水 原 価	292.88円/m ³	1m ³ 当りの生産原価

収益的支出費用構成表

（消費税込み）



平成20年度の総配水量は、4,971,874m³となり、配水量の35%を自己水源、65%を南勢水道用水でまかないました。

年間有収水量は、4,319,692m³となり、前年度に比べて95,970m³（前年度比2.2%）減少になりました。

新しい鳥羽観光を目指して

市では、平成20年1月に、鳥羽観光の目標（目指すべき観光地像）を鳥羽市観光基本計画として示しました。

この基本計画に基づき、平成21年3月に、事業計画（アクションプログラム）を定め、平成21年7月には、鳥羽市初の観光課が発足し、市民のみなさんや関係機関と協力して、取り組みを始めています。

今回は、新たな取り組みとして開始したアクションプログラムの現状についてご紹介します。

観光課観光企画係 ☎ 25 1 1 5 5

▶ アクションプログラムとは

観光基本計画に掲げられた目標を着実に実現していくため、優先的かつ重点的に実施すべき事業・取り組みを示したものです。

観光基本計画策定事業

鳥羽市観光基本計画アクションプログラムを効果的に推進し、「鳥羽市観光基本計画」に掲げられた目標を達成するための協議を行います。

本年度は、推進協議会を開催し、取り組み状況の報告や意見交換会、計画の見直しを行います。

広告宣伝戦略事業

広告宣伝戦略を策定し、それに沿った事業を展開することにより、費用対効果の高い宣伝PRを行います。

本年度は、委員会の開催を重ね、実証実験の結果に基づいて、戦略を策定しています。また、鳥羽をPRする手段のひとつとして動画DVDを作成しています。



市場調査事業

観光施策や観光地づくりを戦略的に進めていくための基礎資料として市場調査を行い、競争力のある魅力的な観光地を目指します。

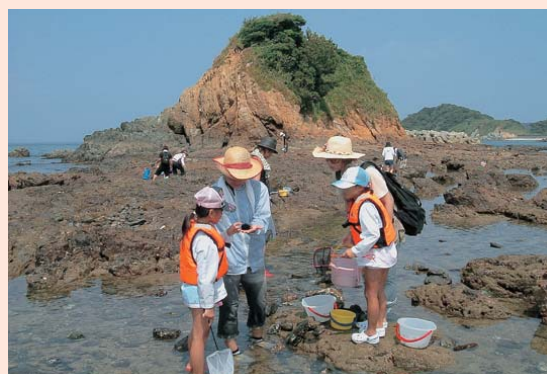
本年度は、宿泊施設および観光客のみなさんにアンケート調査を行い、有識者を交え、データの分析・考察をした上で、「旅館・宿泊施設を元気にするプロジェクト」と題して、課題の洗い出し、基本的な方向性の確認を含めた鳥羽市観光産業活性化戦略の策定を目指し、取り組んでいます。



エコツーリズム推進協議会事業

自然・歴史・文化などの多様な観光資源を活用し、市民団体が中心となって進めているエコツアーなどのガイドツアーについて、魅力ある体験プログラムや旅行商品づくりの拡充に取り組みます。

本年度は、推進協議会の設立と鳥羽市エコツーリズム宣言の発表に向け、準備会を開催しています。



観光案内サイン（看板）整備事業



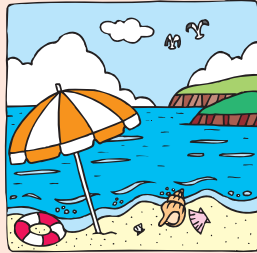
観光案内サイン（看板）について、デザインや表記の統一を図り、観光客の利便性および利用者の満足度向上を図ります。

本年度は、実態調査に基づいて基本計画の策定と基本デザインとなるサインの設置を行います。

安楽島海水浴場施設整備事業

施設の安全面・衛生面を見直し、来訪者の満足度向上と海水浴場の利用促進を図ります。

管理棟の建て替えにより、バリアフリー対応の、誰にも優しい管理棟となり、トイレ部分は、海水浴客だけでなく、加布良古崎など、周辺のウォーキング客も利用することのできる施設となります。



事業系生ゴミ再資源化システム構築事業

環境共生型（エコ）観光事業の推進を図るために、ホテル・旅館などから排出される生ゴミを堆肥化し、その堆肥で作った農作物を観光客に提供することで事業所の排出ごみ量を減量化し、循環型社会を築くことを目指します。

消防施設整備事業

地域住民および観光客の生命・身体・財産の保護を目的に、消防施設の充実を図るため、多様化・複雑化する災害に対応できる消防力の強化を計画的に進めます。

本年度は、はしご付き消防自動車を最新鋭の30m級の先端屈折型に更新します。



観光戦略アドバイス事業

専門的な知識を持つ人材によるアドバイス業務および、観光客の満足度向上を図るための各種事業を展開することで、「鳥羽市観光基本計画」を推進していきます。

本年度は、観光客のニーズや観光動向を踏まえ、新しい観光などをテーマに、研修会開催や「ちょこ得まち歩き」などの旅行商品づくりに取り組みます。

市では、これらの事業のほかに、これまで継続しているさまざまな事業にも取り組んでいます。

「鳥羽市観光基本計画」および「事業計画（アクションプログラム）」について、くわしくは市ホームページに掲載しています。ぜひご覧ください。

<http://www.city.toba.mie.jp/kanko/kanko.htm>



休憩所ボランティアネットワーク事業

空き店舗などの活用や、民間施設から休憩場所を提供してもらうことにより、滞留拠点としての仕掛けを作ります。

本年度は、休憩場所として5か所にベンチと看板を設置し、今後、快適に歩く旅をテーマに事業を展開していきます。



地産地消の推進と新しい食の魅力創造事業

地域ならではの食材を活用した「食」の魅力を創造し、提供していくことで当市が誇る大きな資源である「食」にさらに付加価値をつけ、来訪者の満足度を向上させます。

本年度は、とばーがーに加え、鳥羽弁当の認定に取り組んでいます。



鳥羽駅ボランティアガイド事業

繁忙期に鳥羽駅での観光案内などを充実させ、観光客がスムーズに観光できるよう「心のこもったおもてなし」の向上に努めます。

本年度は、ゴールデンウィークとお盆に計7日間事業を実施し、観光客をもてなしました。

また、車いす、ベビーカーの無料貸し出しは、高齢者や子ども連れの観光客のかたに好評でした。



おもてなしトイレ整備事業

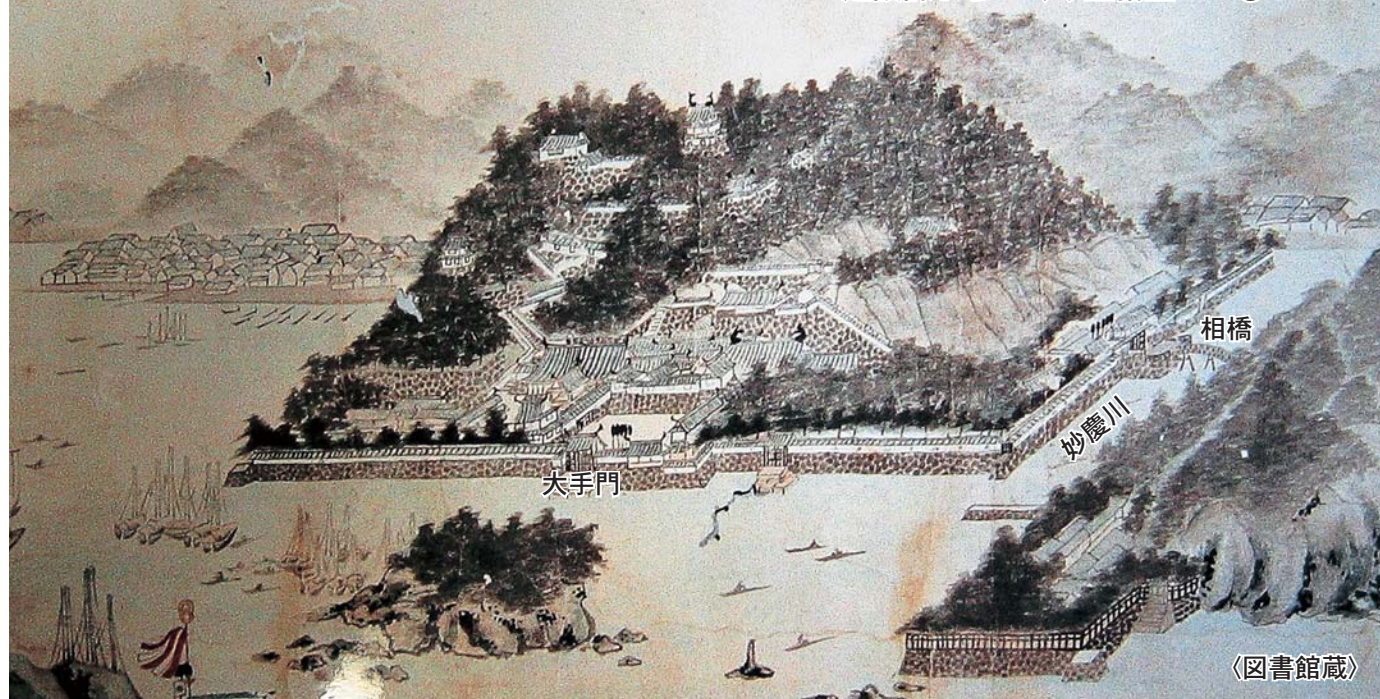
観光客の視点を含めた、公衆トイレの現状の見直しにより、便利で使いやすいトイレ整備を促進します。

本年度は、相差海女小屋体験施設に設置されるトイレ整備に補助を行うほか、安楽島海水浴場の建て替えに伴い、常設トイレを整備します。

「歴史」を活かせば「未来」が変わる！

城山周辺のまちづくりを紹介します

建設課まちづくり整備室 ☎ 251177



【絵図の説明～九鬼水軍の海城「鳥羽城」について～】

鳥羽城は、九鬼水軍として活躍した九鬼嘉隆により、文禄年間（1592～1596）に築城された、海側に大手門のある全国的にも珍しい海城でした。明治時代になると城は取り壊され、現在では石垣しか残っていません。城山は鳥羽城の歴史が詰まった重要な場所です。



「とばみなとまちづくり市民協議会」での内容協議の様子

平成17年度から官民協働の会議である「とばみなとまちづくり市民協議会」を立ち上げ、これまで、市民と行政が協力し合って工事内容を検討し、事業を進めてきています。平成19、20年度には、城山を顕在化させることを目的に「城山を美しくみせたいプロジェクト」と題して草木伐採

市では、鳥羽駅周辺を中心市街地において、歴史的資源など鳥羽の地域資源を活かしたまちづくりを進めています。これまで整備してきた主な事業は、妙慶川の遊歩道整備や相橋・大黒橋の架け替え、道路の修景工事、伊良子清白

鳥羽の地域資源を活かしたまちづくり

市では、鳥羽駅周辺を中心市街地において、歴史的資源など鳥羽の地域資源を活かしたまちづくりを進めています。

邸移築などがあります。鳥羽のまちが持っている個性を磨き、さらに光らせていくことで、訪れる人にとっても住民にとっても魅力のあるまちになるよう、まちづくりを進めていきたいと考えています。

みんながまちづくりの主人公

作業を行うなど、まちづくりに関する活動も積極的に行ってきています。また、周辺のみなさんには、さまざまなまちづくりに関する情報を「まちづくりニュース」として随時発行しています。ホームページ（アドレスは最終ページに掲載）にも掲載していますので、ご覧ください。

ここでは、本年度に予定している、城山に関係する二つの事業についてご紹介します。



その1

城山の草木伐採作業

作業エリア図



作業箇所(※業務進行とともに変更する可能性があります)

作業の目的

国の景気対策である緊急雇用対策を活用し、城山公園周辺の草木伐採作業を行います。

城山の草木の伐採を行うことで「ポケットパーク整備工事」と相乗効果を発揮し、歴史ある城山の魅力を最大限に引き出すことができると考えています。右ページの絵図を見ると、城や石垣を遠くからでもはっきり確認することができます。

現在の城山は、長年樹木の間伐や剪定作業を行っていない区域が多くあり、草木が生い茂っている状況にあります。そこで、今回の事業では、現在の城山を昔のように適正で安全な樹木の生育環境に整備するとともに、鳥羽城の名残である石垣を周囲からはっきり見えるようにし、また城山からの眺望や景観をよくすることを目的としています。

城山周辺のみなさんにはご迷惑をおかけしますが、ご理解とご協力をお願いします。

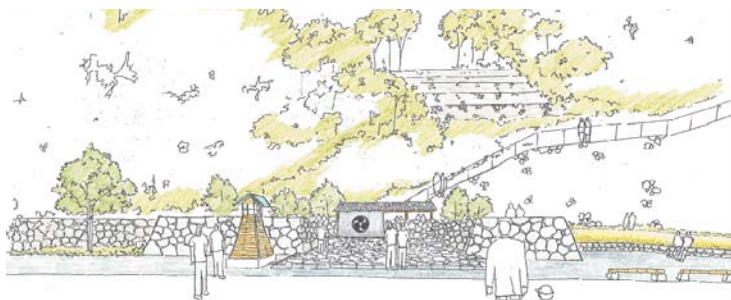
その2

大手門ポケットパーク整備

整備のポイント

工事内容と整備のポイントの一つ目は、「国道側から魅せ

城山公園東側のパールロードビル跡地において、ポケットパーク整備工事を行います。ここは、国道側から城山を望むと「鳥羽城の顔」となる場所であり、訪れる観光客や市民のかたが趣を感じ、足を運びたくなるような場所に整備することを目的としています。



(仮称)大手門ポケットパーク完成イメージ図

ることを意識した「デザイン」です。完成イメージ図のように新たに石垣を積み、仕切られた居心地の良い、ゆったりとくつろぐことができるスペースを整備していきます。

二つ目は「老朽化した階段の修復」です。以前あった城山公園へつながる階段は、老朽化によってコンクリートの床面が傾き、危険な状態であったため、通行止めにしていました。この階段を修復していきます。

最後に「段々石垣のライトアップ」です。「城山を美しくみせたいプロジェクト」で現れた段々の石垣をライトアップすることで、今ある地域資源を最大限に活かして、風情のある夜の城山を演出します。

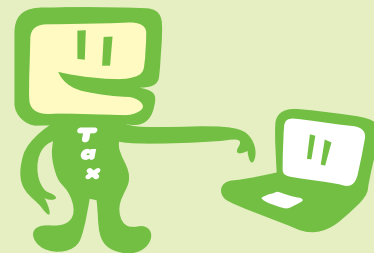


「城山を美しくみせたいプロジェクト」で現れた段々石垣です

これら二つの事業は、来年3月ごろには完成する予定です。みなさん、新しい城山にぜひお越しください。

インターネットで確定申告!

イータックス
e-Taxを
ご利用ください



e-Tax とは、「国税電子申告・納税システム」のことをいいます。
所得税や消費税などの国税の申告・納税などの手続きが、自宅や会社にながらパソコンを通してオンラインで行うことができます。

伊勢税務署 ☎0596-3191
税務課市民税係 ☎251134

e-Taxのメリット

e-Taxで所得税の確定申告を行うと次の特典があります。

- ①一定の要件のもと、平成21年分の所得税額を限度として、最高5千円の税額控除ができます。(ただし、平成19年分、平成20年分の確定申告において、この控除を受けたかたは受けられません)
- ②源泉徴収票、医療費の領収書、生命保険料控除証明書など確定申告書に添付または提示の必要がある書類の添付・提示が省略できます。(ただし、確定申告期限後から3年間は保存してください)
- ③e-Taxで申告された還付申告は、早期処理しています(3週間程度に短縮)

e-Taxを利用するには

e-Taxを利用するには、次の準備が必要となります。

- 住民基本台帳カード、公的個人認証サービスの電子証明書の取得

住民基本台帳カード、公的個人認証サービスの電子証明書の発行は市民課戸籍係で受け付けています。

申請時には、印鑑、本人確

認のための運転免許証または健康保険証、住民基本台帳カードの発行手数料500円が必要となります。

住民基本台帳カード完成後には、市からご連絡させていただきます。受け取りの際には印鑑、顔写真入りの証明書(運転免許証、パスポートなど)、電子証明書の発行手数料500円が必要となります。

住民基本台帳カードの発行には、申請後2〜3週間程度掛かりますので、申告時期に遅れることのないよう早めに申請してください。

くわしくは、市民課戸籍係(☎251127)へ問い合わせてください。

- ICカードリーダライタの購入

住民基本台帳カードに格納された電子証明書を読み取る機器です。家電量販店などで購入できます。

- 利用者識別番号等の取得

「電子申告・納税等開始(変更等)届出書」を伊勢税務署に提出し、利用者識別番号などを取得してください。

開始届出書は、e-Taxホームページからオンラインで提出することもできます。

e-Taxの利用可能時間

月曜から金曜日の午前8時30分から午後9時(祝日を除く)

※申告用データの作成は、国税庁ホームページの「確定申告書等作成コーナー」を利用していつでも行うことができます。

また、確定申告期間中は、メンテナンスなどで休止する場合を除き24時間送信することが可能です。

◆◆◆◆◆
所得税の確定申告以外にも、e-Taxを利用して消費税の申告や納税などを行うことができます。

くわしくは、国税庁ホームページをご覧ください。

さらに便利で使いやすく!
ネットでもどこでも申告・納税。

e-Tax

国税電子申告・納税システム

e-Tax の流れ

① 国税庁ホームページ
(<http://www.nta.go.jp>) 内「確定申告書等
作成コーナー」の「作成開始」をクリッ
クしてください。



② 作成する申告書および「電子申告
(e-Tax) により提出」を選択し、利用
者識別番号の入力、電子証明書の登録
などの初期登録を行ってください。



③ パソコンの利用環境を確認した後、
上記画面から該当する申告書を選択
し、手順に沿って収入、各種控除の内
容を入力してください。



④ 申告書の入力が終わりましたら、内容
に間違いがないか確認してください。



⑤ 送信が正しく終了すると上記の画面
が表示されます。

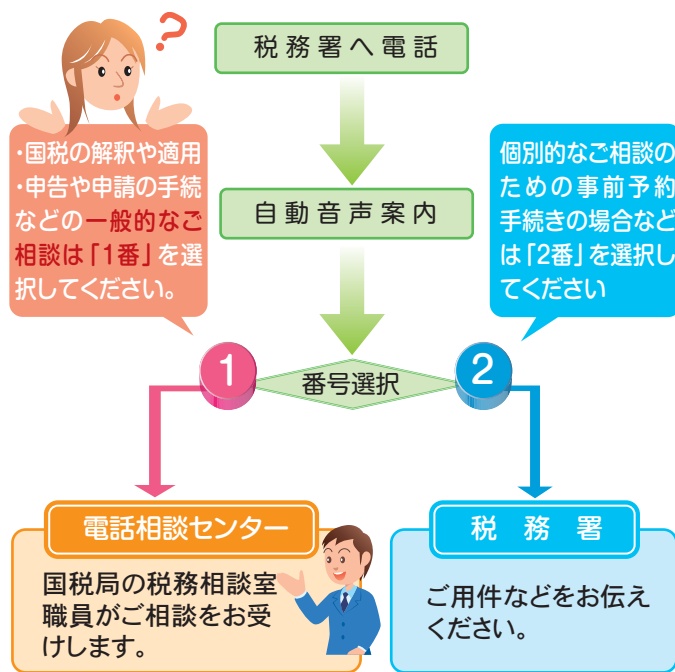


⑥ 内容に間違いがなければ、送信の準
備に入ります。手順に沿って、利用者
識別番号や暗証番号を入力してくだ
さい。

完了



国税のご相談は、まずはお電話で!



よくある税の質問にお答え
している「タックスアンサー」
のうち、電話音声・FAXに
よる情報の提供は、平成21年
11月30日をもって終了さ
せていただきました。

なお、インターネット(携
帯電話サイトを含む)による
情報の提供は、今後も引き続
き行います。年末調整や確定
申告の際など、時期に応じた
税情報などを提供していきま
す。

また、税に関する一般的
なご相談は、伊勢税務署にお
電話の上、音声案内に従い「1
番」を選択していただければ、
国税局の「電話相談センター」
の職員が受け賜りますので
ご利用ください。

すのでお気軽に利用してく
ださい。

国税庁ホームページ
<http://www.nta.go.jp/>

電話音声・FAXによる
タックスアンサーを終了します

伊勢税務署 ☎ 0596-3191

成年後見制度の利用を 考えてみませんか

みなさんの「不安」を「安心」に変える成年後見制度を利用してみませんか。
ここでは、制度の概要についてご紹介します。

健康福祉課 地域包括支援センター

☎ 1182

ちてきしょう

知的障がいを持つわが子。

親のわたしたちが死んだ後も
こどもの生活・財産管理を
安心して託せます。

高額商品を買ってしまった
認知症のおばあさんを
悪質商法から守ることが
できました。

成年後見制度って？

認知症、知的障がい、精神障がいなどの理由で判断能力が不十分な人がたは、金銭や財産の管理、介護などのサービスの利用や福祉施設への入所に関する手続き、遺産分割の協議などをする必要があっても、自分で行うことが難しい場合があります。

また、よく判断できずに契約を結んでしまい、悪質商法の被害にあう恐れもあります。成年後見制度は、判断能力の不十分な人がたの財産や権利を保護し、生活を支援する制度です。

制度にはどんなものがあるの？

成年後見制度には、「法定後見制度」と「任意後見制度」と

いう二つの制度があります。さらに、法定後見制度は、利用するかたの判断能力の程度に応じて3つの制度に分けられています。（図1）

利用したいときはどうすればいいの？

本人、配偶者、四親等内の親族、市長（身寄りのない高齢者の場合など）が、戸籍謄本や医師の診断書など申し立てに必要な書類を用意し、家庭裁判所に後見等の開始の審判を申し立てます。

成年後見人等にはどのような人が選ばれるの？

配偶者や親族、知人以外でも、法律や福祉の専門家、また法人（社会福祉協議会や成年後見センター・リーガルサポートなど）など、家庭裁判所が本人にとって最も適切と思われる人や法人を選任します。また、複数の成年後見人等を選任する場合もあります。

相談はどこに行けばいいの？

津家庭裁判所伊勢支部（☎ 0596-3135）や地域包括支援センターで、くわしい内容などを相談してください。

図1

名 称	法定後見制度 (判断能力が不十分な人)			任意後見制度 (判断能力のある人)
	後見制度	保佐制度	補助制度	任意後見制度
対象者 (利用者本人)	日常生活で判断能力が欠けているのが通常の状態の人	日常生活で判断能力が著しく不十分な人	日常生活で判断能力が不十分な人	判断能力がある人
支援する人	成年後見人	保佐人	補助人	任意後見人
仕事の 内 容	財産管理・身上監護 ※1 ※2	財産管理・身上監護	財産管理・身上監護	財産管理・身上監護
代理権	本人が行うすべての法律行為	本人の同意を得た上で、家庭裁判所が定めた法律行為	本人の同意を得た上で、家庭裁判所が定めた法律行為	本人との契約で定めた行為
同意権 取消権	日常生活に関する行為*以外のすべての行為（取消権のみ）	法律上定められた重要な行為	本人の同意を得た上で、家庭裁判所が定めた法律行為	なし

*日用品の購入（スーパーマーケットなどでの日用品の買い物など）その他日常生活に関する行為

※1 本人の預貯金の管理、不動産などの処分、遺産分割など財産に関する契約などについての助言や支援

※2 介護・福祉サービスの利用や医療・福祉施設への入退所の手続きや費用の支払いなど、日常生活にかかわってくる契約などの支援

始めましょう! 食生活からメタボ予防

メタボリックシンドローム（以下メタボ）のもととなる内臓脂肪を減らすためには、自分の体格や活動量に合った食事の量やバランスを調整し、良好な食生活を維持していくことが大切です。ここでは、メタボを防ぐための食生活についてご紹介します。

健康福祉課健康係（保健福祉センターひだまり内） ☎ 1146



ヘルスケア栄養教室

市では、メタボ予防のためのヘルスケア栄養教室を開催しています。

食生活について一緒に考え、簡単にヘルシーな料理を作り、メタボ予防のコツを楽しく学びませんか。みなさんの参加をお待ちしています。

開催予定 毎月1回 9:30～13:00

内容 メタボ予防のための講義、調理実習、希望者には栄養相談を行います。
★開催日などは、広報とばをご覧ください。（今号は22ページ）

メタボを防ぐ食生活10か条

- ① **主食・主菜・副菜をバランスよく規則正しく食べる。**
主食1品、主菜1品、副菜2品程度
野菜・きのこ・海藻など
- ② **低エネルギー食材を上手に利用する。**
- ③ **脂肪の多い食品は控え、調理に使う油は使いすぎないようにする。**
- ④ **素材の味を生かし、薄味を心掛ける。**
- ⑤ **ゆっくりよくかんで食べる。**
- ⑥ **必要以上に買わない、料理は余分に作らない。**
- ⑦ **間食は量と時間を決め、それ以外は食べない。**
食べたくなったら別のことで気を紛らわせましょう。
10分乗り切れば食べたい気持ちも納まります。
- ⑧ **体によいといわれている食品の食べ過ぎに注意。**
適量が大事。健康のために食べているつもりでも、実は余分なカロリーを取ってしまっている恐れも…。
- ⑨ **食べ過ぎたときは、その後2、3日の食事を加減し、調節する。**
- ⑩ **食品を選ぶときは、容器に記載されている栄養成分表示を見てエネルギーなどを確認する。**

材料（2人分）と作り方

料理① ブリ 70g 2切れ、塩小さじ 1/6、ゆずコショウ小さじ 1/4、白菜 100g、ネギ 30g、マイタケ 40g
A（酒大さじ 1・1/2、塩小さじ 1/6）

★塩をして置いた後、ゆずコショウを塗ったブリと野菜類をクッキングペーパーに置き、Aをかけて包み、フライパンで蒸し焼きにする。

料理② ニンジン 100g、こんにゃく 60g、しょう油小さじ 2・1/2、酒小さじ 2、七味唐辛子少々

★鍋でニンジンを蒸し煮し、下ゆでしたこんにゃくと調味料を加え、汁気がなくなるまで煮る。

料理③ サツマイモ 80g、ブロッコリー 40g A（すりゴマ小さじ 1、マヨネーズ・しょう油各小さじ 1/2、かつお節少々）

★レンジで加熱したサツマイモとゆでたブロッコリーをAで和える。

<料理のポイント>

料理① 魚や肉が中心の主菜でも、野菜をたくさん食べられるようにしました。

料理②③ ①のブリに脂質が多く含まれるので脂質を控えめにします。②は油で炒めず蒸し煮にします。ニンジンの甘みが増し、甘味料が削減できます。③は脂質の多いマヨネーズとゴマは風味付け程度とし、しょう油とかつお節でコクを出します。



メタボ予防におすすめレシピ

旬の食材を使い、食べごたえとおいしさは残しながら、ヘルシーになるように工夫したメニューです。ぜひ一度お試しください。

<献立>

主食 ごはん

主菜 ①ブリと白菜の包み焼き

副菜 ②ニンジンとこんにゃくのきんぴら風

③サツマイモとブロッコリーのゴママヨ和え

<栄養価>（ごはん 150g の場合の1食分）

エネルギー 572kcal 塩分 2.7g

市民課人權・生活係  ②5 1 1 4 2



本年7月、世界新体操選手権鳥羽市市民応援団のみなさんが、市民体育館の前に花壇を造り、9月に開催された「第29回世界新体操選手権」では、マリーゴールド、サルビアなどきれいに咲いた花々が、多くの選手団を和ませました。

この花壇は、財伊勢志摩国立公園協会のゴルファー緑化協力金により造られたもので、現在も、鳥羽市婦人会連絡協議会が中心となり植栽を行っています。

今後も、美しい花々が体育館を訪れた人々をお迎えしてくれることでしょう。

花々がお迎えします！



「国土交通大臣杯全国・離島交流ゲートボール親善大会」が、10月23日～25日、答志島の答志小学校などで行われました。

離島地域の振興とゲートボール愛好者の交流を目的に、全国の離島を会場として1年おきに開かれているこの大会は、今年で21回目を迎え、北は北海道、西は長崎まで計80チーム、約450人が参加しました。

25日には決勝トーナメントがあり、レベルの高いプレーに観衆からもどよめきの声が上がりました。また、予選で敗退したチームは交流試合を行い、参加者同士の親睦を深めました。

がいええぞーゲートボール!!



灯台記念日の11月1日、菅島灯台が一般公開され、近代化産業遺産登録を記念した式典が行われました。

菅島灯台は、レンガ造りの洋式灯台としては国内最古のもので、昨年、経済産業省から近代化産業遺産に登録され、この日は、登録を記念したプレートの除幕式が行われました。

また、菅島灯台を描いた絵画コンテストの表彰式も行われました。

菅島灯台が近代化産業遺産登録



シンガポールで開かれる女子ラグビーワールドカップ2010アジア予選に、日本代表選手として出場する神島町出身の山本さやかさんが、10月28日、市役所を訪れ、市長に出場の報告をしました。

山本さんは、大学在学中に、知人に勧められてラグビーを始めましたが、それぞれの持ち場で個性を生かせるところに魅せられ、現在も社会人クラブ「名古屋レディース」で活躍しています。

市長から、「市全体で応援したい。けがのないように頑張って」と激励を受けた山本さんは、「大会では、自分から前に出て、相手を止める役割をきっちり果たしたい」と力強く抱負を語りました。

小さな体に大きな闘志を燃やして

木田市長の



vol.51

「森も里も海も」
みんなつながっている

先日、かもめホールにおいて、「森里海連環―神々のふるさとにて」というシンポジウムが鳥羽磯部漁協主催で開かれました。

これは、森も里も海もお互いに関連していて、それぞれの環境を良くするには、独自の取り組みだけでは解決できないという考えの下、行われたものです。

最近、「森は海の恋人」という言葉が聞かれます。海を守るために森に木を植える行事も行われるようになりました。自然林と人工林が混在する中で、自然林が海の環境のためには最も良いと思います。しかし、日本の国においては、人工林が広大な面積を占めており、その存在を無視することはできません。

今から50〜60年前、植林さ

えしておけば、将来は必ずも

うかるとばかりに全国各地でヒノキや杉の人工林がつくられました。ところが今や、輸入品に押され、植林の手入れどころか、伐採して売つても採算が取れないということで、人工林はそのまま放置されているような状態です。

今、人工林は密植され、単一の種類の木に覆われ、下草は一切生えていません。

このことは、大雨による被害を増大し、森に生息する動物たちをも苦しい状況に追い込んでいます。

間伐を強度に行つて、光が地面まで届くようにし、ほかの草木が生えるようになること、生産される木も良質となり、災害に強い森となります。さらには、海に対する好影響も期待できるのではないで

しょうか。

このような森の手入れをしつかりしてもらうためには、林業として成り立つよう採算が取れなくてはなりません。日本の国は、工業製品の輸出を確保するために、国内で十分生産できる米や材木まで、安い輸入品と競争させることにより衰退させてきたと思います。

特に材木については、伐採してしまうと熱帯林などは再生しないということを理由にして、輸入を制限することで国内産の材木を優先して使用すべきではないかと思っています。

最近の建築家屋に占める材木の割合は、減少してきており、国産材を使用することの価格への影響は、小さいものと思われま

す。国産材を使うことで、林業が復活し、また花粉症に悪い種類の木を順次減らし、森の環境を改善することができのではないのでしょうか。それが海の環境改善や持続可能な漁業に結びつけることができれば、良いことばかりのようにわたしは思うのですが、みなさんはいかが考えられるのでしょうか。

人権文化の花を咲かせよう

Vol.89

人権・意識・脳細胞(2)

今回は、人権意識と密接な関係がある脳細胞についてのお話です。

川島隆太さん（東北大学教授）は、その著書『自分の脳を自分で育てる』の中で、

「神経細胞の数は、だいたい千数百億個もあって、神経細胞の一つ一つからは、いくつも神経線維が出ています。

この神経線維は、神経細胞からの情報を運ぶ「生きた電線」です。この電線が複雑に組み合わさって、脳のネットワークをつくっています。実は、脳の働きとは、神経線維という電線でつながった、た

くさんの神経細胞の働きなのです。

実際、みなさんの脳の神経線維には、神経細胞から発生した弱い電気が流れています。そして、神経線維から流れてきた電流が、次の神経細胞に伝わる場所をシナプスといいます。ここでは、次の神経細胞に、直接電流が流れていくわけではありません。神経伝達物質とよばれる、さまざまな化学物質の力を借りて、電流の情報を伝えます。」と言っています。

さらに、「何度も何度も学習をして、脳を活発に働かせることによって、細胞と細胞の間に情報を流すいちばん近い道筋ができる」、「さらに学習を繰り返すことで、道筋が太くてしっかりした高速道路になる」、「脳の細胞と細胞をつなぐ高速道路をたくさん作ることが、よい脳をつくることになる」とも、言っています。

人権意識を少しでも高めるために、いろいろなことを積極的に学習し、繰り返し実践したいと思います。





台風 18 号の通過によって姿を現した石垣



石垣は、青いシートで覆われた部分です



鳥羽城絵図（図書館蔵）の中の丸で囲んだ部分が確認されました

新たな鳥羽城の石垣が 現れた!!

10月の台風18号は、市内各地に大きな被害をもたらしました。

鳥羽城跡でも、木がたかさ

れるなどの被害が出ました。しかし、実はこの台風により、旧鳥羽幼稚園跡の裏手の斜面に立派な石垣が姿を現したのです。

石垣は、乱積みで、旧鳥羽小学校運動場や、旧幼稚園跡の石垣と同様の積み方になっています。角部には、算木積（さんぎづみ）と呼ばれる手法

鳥羽のお宝 再発見!



vol.17

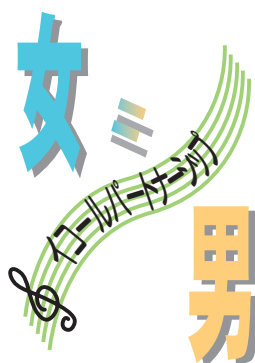
教育委員会生涯学習課

☎ 1268

もみられ、鳥羽城があった時代から残る石垣であることは明らかです。この石垣は、鳥羽城の絵図でも描かれていて、少なくとも、板倉氏が藩主の時代にまでさかのぼると考えられます。さらに、城山公園側に向かって残っている可能性もあります。

現在、城山には、多くの樹木が生い茂っているため、実は石垣が残っているても、分からなくなっている可能性が高くなりました。

明治の廃城以後、ほとんど無くなってしまったとされている城の石垣ですが、今後、城山の草木伐採作業を実施した後に、残存している石垣がほかにないか調査を行う予定です。



映画の中の 男女共同参画

vol.99

市民課人権・生活係

☎ 1126

映画と男女共同参画という
とあまり結びつかないのでは
と感じるかたもいるかもしれ
ません。
映画を見る際、人はどこか
で自分自身と重ね合わせ、そ
こから感動するのではないで
しょうか。
わたし自身、時間の許す限
り映画を鑑賞し、その映像の
美しさや音楽を楽しむ時間を
持つようにしています。
映画はさまざまな人生や事
柄を反映し、その時代さえも
映し出すことが可能である
と思います。
喜劇・悲劇だけでなく、あ
らゆるジャンルがあることは
もちろんですが、その中で、
女性の立場や行動が時代に
よって変化していることが、
しっかり描かれているものも
あります。

また、生き難い環境の中、
女性の勇気ある行動が表され
たものなど、移り行く時代
の中で、女性の姿を描いた作
品がたくさんあり、しっかりと
社会の現象が映し出されて
いるのだと、最近映画を見て
て感じる作品もありました。
映画という身近な題材から、
その時代の社会背景などを考
慮しつつ、女性の生きざまだ
けでなく、例えば育児の方法
など彼女たちに関わるさまざ
まなところから、男女が共に
生きるヒントとして、今まで
と違った視点で映画を見てみ
ると、また一味違った面白さ
が味わえるかもしれません。



はばたけ 鳥羽人

Vol. 9

走り終わったときの気分は最高！



女子1000[㍎]で県小学生
新記録のタイムを樹立し
た

濱口 ^{かこ}佳子さん
(桃取町)

長距離走を始めてから半年
余りでめきめき力をつけ、大
会ごとにタイムを更新してき
た佳子さん（桃取小6年）。
女子1000[㍎]で、7月に
は県内歴代5位、10月に開か
れた第14回県小学生クラブ対
抗選手権大会では、3分10秒
76の県小学生新記録でみごと
優勝に輝きました。

走るのがすごく楽しいです。
どんな練習をしたのですか？
毎日、学校で朝と放課後に
2[㍎]ずつ走り込んで、家に
帰ってからコースを決めて
町内を2[㍎]ぐらい走りました。
**いいタイムが出せたのは、な
ぜだと思いますか？**
毎日、タイムを測って、本
番のペースをつかむ練習を一
生懸命指導してくれた先生
と、自主トレのとき、自転車
で一緒に走ってくれたおかあ
さんの応援のおかげかな。

5年生のとき、校内マラソ
ン大会で優勝したのがきっか
けです。先生に勧められて、
6年生から始めました。それ
までは、マラソンが嫌いで泣
いたこともあったけど、今は、

これから目標は？
来年2月にある「美し国三
重市町対抗駅伝」に出て、区
間新記録をねらいたいです。



あなたも登場してください。

【連絡先】総務課広報情報係 ☎051114

「はばたけ鳥羽人」では、地域
で活躍されているかたを、「フ
レーフレーとばっ子」では、市内
のスポーツ少年団で頑張ってい
るこどもたちを紹介します。



助け合いの精神

菅島野球スポーツ少年団

フレイ とばっ子

Vol.9

菅島野球スポーツ少年団は、1990年（平成2年）にスポ
ーツ少年団として登録されました。

現在、男14人、女3人の計17人が所属しており、火曜・
木曜・土曜日の週3回、午後6時半から菅島小学校でナイ
ター練習を行っています。

先月、鳥羽志摩地区の代表としてマクドナルドカップ三
重県大会への出場を果たしたばかりで、グラウンドではいつ
も大きな掛け声が飛び交っています。

監督の木下晃さんは、「離島なので同級生が少ない。しか
し、少ないからこそ、協力したり、助け合ったりすること
が大事になってくる。大人になってからも助け合いの精神
を忘れないでほしい」と語ってくれました。

12月いっぱいまで卒団することになる、団で唯一の6年生
小寺良輝くん（小6）は、「寂しいけど、やり残したことは
ありません。残りわずかな団生活もチームメートと一緒に
精一杯頑張ります」と力強く語ってくれました。

KIDS
photograph

やん あま ちや えっ っこ



魚が大好きです。



パパ似のおてんば娘♡です！



元気な桃取っ子にな～あ～れ!!

山下 弘真 ちゃん

平成20年10月26日生まれ（答志町）

山村 海美 ちゃん

平成20年10月13日生まれ（坂手町）

刀根 佳凛 ちゃん

平成20年10月8日生まれ（桃取町）



ただ今、わんぱく盛りの有馬で～す！

北川 有馬 ちゃん

平成20年11月18日生まれ（畔蛸町）



元気いっぱいのももくん♡
これからもスクスク育ってね!!

井上 知樹 ちゃん

平成20年11月10日生まれ（一丁目）



男の子に間違われるけど
仲良し姉妹です♡

北村 俐静 ちゃん

平成20年10月26日生まれ（高丘町）

満1歳になる元気なお子さんの写真（デジタル画像も可）に20文字以内のコメントを添えて、誕生日までに広報情報係へお送りください。

広報文芸

短歌

◆檜山 信道 選

きぞの夜のいなさの返しに潮けだつ

内海にたつ淡き朝虹

二丁目 三 浦 京 子

【選歌小見】

朝虹に焦点をあてうまく一首をまとめあげている

逝きしより十余年を経ておもかげもいつしか写真の顔に定まる

大明西町 吉川 溪子

十五夜の光あまねし恙なく積みだんご捧げ今年も拝みぬ

坂手町 今井みね子

萩すすきおはぎ供へし幼なき日思ひつつ仰ぐ十五夜の月

松尾町 野村 美鶴

朝毎に見るコスモスの赤々と咲きて嬉しも百円の花

坂手町 久田 シマ

雨長し何時から咲きしか朝顔の萎みし花は庭に落ちたり

若杉町 田中 静

松ぼつくりあちらこちらに落ちるを松のお山と子らは集めぬ

大明東町 谷下 洋子

パンパンと音の聞こゆる火をとめて二階へ上がる見事な花火

安楽島町 藤田 幸子

薄明けのホテルの窓に小船ゆく漁場へ急ぐか波の輪のこし

大明西町 林 善子

暮らしの情報

12月1日～



※ちで見かけた元気な

広報とばに掲載された
写真を差し上げます。
ご希望のかたは、総務
課広報情報係まで。

お知らせ

子育て応援特別手当(平成21年度版)の執行停止について

健康福祉課子育て支援室
(保健福祉センターひだまり)

☎1184

子育て応援特別手当(平成21年度版)は、平成21年4月10日に決定された「国の経済危機対策」の一環として、支給が予定されていましたが、このたび、10月16日の閣議において、手当の支給執行停止が決定されました。

本市では、12月上旬より申請の受付を開始する予定でしたが、この発表を受け、手当の支給を中止することとなりました。

また、10月1日から申請の受け付けを行ってりましたDV(配偶者からの暴力)被害者の事前申請につ

いても中止とさせていただきます。
支給対象者のみなさまをはじめ、多くのかたがたに大変ご迷惑をおかけしましたことを、心よりお詫び申し上げます。

**新型インフルエンザワクチン
接種開始時期の一部変更について**

保健センター
(健康福祉課健康係)

☎1146

新型インフルエンザワクチン接種開始時期が一部変更となりました。

1歳から小学校3年生までの小児について、県のスケジュールの変更に伴い、11月16日から接種ができることとなりました。

現在、医療機関ではワクチンの量が不足している状況となっておりますが、今後、国・県を通して順次ワクチンの供給が予定されています。なお、ワクチンの供給量などにより、接種開始時期が変更される場合がありますので、ご了承ください。

成人式のご案内

教育委員会生涯学習課

☎1268

市では、平成22年1月10日(日)に成人式を行います。

新成人になられるかたは、平成元年4月2日から平成2年4月1日までに生まれたかたです。

現在、市外にお住まいのかたでも、本市出身のかたは対象になりますので、ぜひ出席してください。

なお、今年度から案内状はお送りしませんので、ご注意ください。

とき 平成22年1月10日(日)午前10時～11時(午前9時30分から受付)
ところ 市民文化会館・大ホール

※会場周辺の駐車場が狭いので、車の来場はご遠慮ください。



住宅手当緊急特別措置

健康福祉課生活支援係
(☎1181)

離職しているかたで、住宅が無いが、または、住宅を失う恐れがあるかたに対し、次のとおり住宅手当を支給します。

対象 次の条件をすべて満たすかた

- ・ 2年以内に離職した
- ・ 離職前に、賃金を得て世帯の生計を維持していた
- ・ 就労能力と意欲があり、公共職業安定所へ求職申し込みを行う意思がある
- ・ 住宅が無い、または失う恐れがある

- ・ 国や県が実施する類似の貸し付け

または給付を受けていない

※収入や預貯金額などの要件があります。

支給月額 住宅の賃貸料月額(単身世帯3万3,400円以内)

支給方法 住宅の貸し主または貸し主から委託を受けた事業者への口座振込

くわしくは、健康福祉課生活支援係へ問い合わせてください。

農業委員会からのお知らせ

農業委員会
(☎1231)

農地の転用は必ず届け出を

農地(田畑など)を農地以外のものとして利用したいときは、農地転用の届け出と許可が必要です。(住宅を建てる・駐車場にしたいなど)

無断で転用を行うと法律違反になります。また、転用前の農地に戻すよう命ぜられることがあります。

届け出は毎月18日までに

農業委員会は、毎月上旬に開催しています。

農地法に定める農地の移動などの届け出については、その月の18日までに提出していただきますと、翌月の農業委員会で審議することができます。

なお、18日が土曜・日曜日、祝日の場合は、その前の日の平日となります。

12/1 information



井面 レナ(メス 6歳)

市民体育館一般開放

市運動施設指定管理者

☎ 6215 (市民体育館)

バドミントン愛好者の増加に伴い、これまでの一般開放に加え、新たに土曜日の夜間(午後6時～9時)をバドミントンの一般開放日とするになりました。

ただし、事前に予約すれば、ほかの競技の専用使用も可能です。

また、大会や行事などで一般開放が中止になる場合もありますので、一般開放として利用される場合は、利用される当日、電話で体育館へ確認してください。

ツツガムシにご注意ください

保健センター

(健康福祉課健康係)

☎ 1146

ツツガムシとはダニの一種で、山や畑、河川敷などに生息しています。このダニの中には、まれに病原体を持つものが出て、刺されると5～14日の潜伏期間をおいて、発熱や頭痛、体のだるさ、発疹などが見られます。また、刺された後に1mm程度の潰瘍ができます。これを「ツツガムシ病」といい、症状は風邪に似ているのですが、治療が遅れると重症化する場合があります。秋から初冬にも発生しますので、注意してください。

野山に入るとき注意

・長袖の上着、長ズボン、長靴、手袋などを着用する。

・ダニの忌避剤を使用する。

・直接地面に寝転んだりしない。

・作業中などに脱いだ上着やタオルなどを草の上に放置しない。

野山から帰ってきたら

・着ていった衣類は、できるだけ部屋の中に持ち込まないこと、早めに洗濯する。

・早めに入浴し、よく体を洗うこと。特に、皮膚のやわらかいところは念入りに洗う。

・発熱などの症状が出た場合、早めに医療機関で受診しましょう。



小規模企業共済制度のご案内

独立行政法人中小企業基盤整備機構

☎ 03-5470-1690

小規模企業共済制度は、個人事業主または会社などの役員のかたが事業をやめられたり退職された場合に、生活の安定や事業の再建を図るための資金をあらかじめ準備しておく国がつくった小規模企業の経営者のための退職金制度です。

この制度では、掛金は全額所得控除の対象となります。また、受け取

る共済金も退職所得扱いまたは公的年金などの雑所得扱いとなります。内容の問い合わせと加入申し込みは、商工会・商工会議所・青色申告会・金融機関の本支店の窓口で取り扱っています。

募集

平成22年度 放課後児童クラブ入所児童

健康福祉課子育て支援室
(保健福祉センターひだまり)

☎ 21184

放課後児童クラブの「たんぼぼ」と「エンゼル・クラブ」では、平成22年度入所児童の申し込みを受け付けます。

放課後児童クラブは、昼間、仕事などで保護者が家庭にいない小学校低学年の児童を対象に、放課後や夏・冬・春休みに、家庭と連携をとりながら、指導員が中心となって、遊びやいろいろな活動を通して、児童の健全育成を図ります。

対象児童 小学校1年生から3年生までの児童

開所時間 登校日：下校時～午後6時、土曜日、夏・冬・春休み：午前9時～午後6時、休所日：日曜日、祝日、年末年始(12月29日～1月3日)、お盆(8月13日～16日)

放課後児童クラブの名称など

名称	たんぼぼ	エンゼル・クラブ
定員	40人	40人
所在地	安楽島小学校敷地内	鳥羽小学校敷地内
連絡先	☎ 23075	☎ 21661

※たんぼぼについては、平成21年度まで、武道館裏の専用施設で活動しています。

申込方法 所定の申込書で、健康福祉課子育て支援室(保健福祉センターひだまり2階)へ申し込んでください。(申込書は、各放課後児童クラブか健康福祉課子育て支援室で配付)

定員を超えた場合には、受入体制などにより入所できないこともありますので、ご了承ください。

受付期間・時間 12月1日(火)～18日(金)午前8時30分～午後5時15分(土曜・日曜日を除く)

利用料金など 利用料、保険料、登録料を負担していただきます。

また、教材費などを一部負担していただくこともあります。

移送サービス 平日学校終業後、加茂小学校区からエンゼル・クラブへの移送サービスを行っています。

くわしくは、健康福祉課子育て支援室へ問い合わせてください。

12/1

information

ヘルスケア栄養教室(脱メタボ)

保健センター

(健康福祉課健康係)

☎ 25 1146

市では、メタボリックシンドローム予防のための栄養教室を行います。健康づくりのきっかけに参加してみませんか。

とき 12月14日(月)

午前9時30分～午後1時

ところ 保健福祉センターひだまり2階・クッキングルーム

内容 講義・調理実習など

※希望者には、教室終了後個別相談を行います。

持ち物 エプロン・三角巾・手拭きタオル

募集人員 8人(先着順)

申込期限 12月7日(月)

申込先 健康福祉課健康係へ。

アレنجシフラー講座

子育て支援センター

☎ 25 7221

子育て支援センターでは、ほっとした時間を過ごしていただくとうと「アレنجシフラー講座」を開催します。クリスマス用にもお正月用にも変わります。ぜひ参加してください。とき 12月21日(月)午前10時～11時
ところ 子育て支援センター・あそびの広場「だっこ」

対象 乳幼児子育て中の保護者のかた(託児を希望されるかたは応募のときに申し込んでください)

講師 出口綾乃さん(アレنجシフラーインストラクター)

材料費 1,000円

募集人員 10人

申込期限 12月16日(水)

申込・問合せ 子育て支援センターへ。

「図画カレンダー」プレゼント

第四管区海上保安本部環境防災課
☎ 052-6611-1611

第四管区海上保安本部では、本年度実施した第10回「未来に残そう青い海・図画コンクール」の東海地区での受賞作品15点を掲載した2010年のカレンダーを、希望者100人に抽選でプレゼントします。

応募期限 12月22日(火)必着

応募方法 ハガキなどに郵便番号、住所、氏名、年齢、電話番号、カレンダー希望を記入の上、郵送で応募してください。

※カレンダーの発送をもって当選発表とさせていただきます。

応募先 第四管区海上保安本部環境防災課「図画コンクールカレンダー係」(〒455-8528名古屋市中港区入船2丁目3番12号)



国民のみなさまの信頼に応え、一層のサービス向上の実現を目指し、社会保険庁は組織・人員を一新し、「日本年金機構」として生まれ変わります。

これに伴い、社会保険事務所は、新たに「年金事務所」と名称が変わりますが、年金相談などの窓口として引き続きご利用いただけます。

また、「年金事務所」は、現在ある社会保険事務所の建物をそのまま使用しますので、所在地に変更はありません。

日本年金機構の設立に伴い、これまで社会保険庁や社会保険事務所の名義でご案内していた各種の関係書類は、内容により、今後は厚生労働省または日本年金機構の名義でご案内させていただきますこととなりますが、国民のみなさまがたに、何らかの手続きをしていただくことは一切ありませんので、ご安心ください。

日本年金機構は、社会保険庁から公的年金の運営業務を引き継いで行

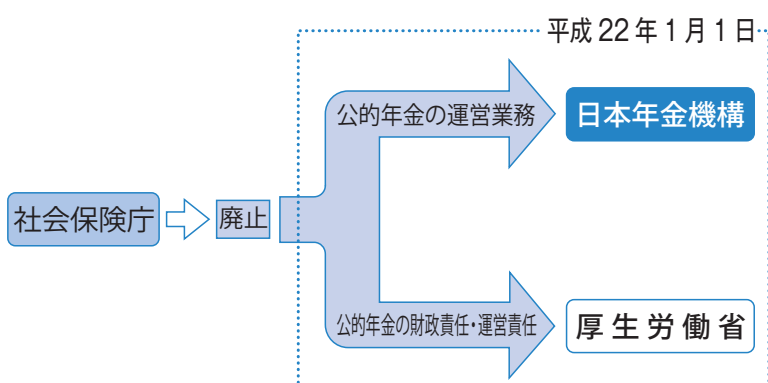
vol. 3

「日本年金機構」が
来年1月1日からスタートします!

市民課保険年金係

☎ 25 1128

うこととなりますが、公的年金制度は、国の制度として、その財政や運営に国が引き続き責任をもつことについては、これまでと変わりません。





新刊情報

《一般書》

『戦国武将の城跡』
『食わせろ！県民メシ』
『医療費と保険が一番わかる』
『男子家事』
『飛田和緒のなべ』
『チッチと子』
『ロード&ゴー』 ほか
《児童書》
『海は生きている』
『ガン！』
『はじめての日々』
『カタカナダイボウケン』
『おねえちゃんはどこ？』
『ピヨピヨのゆうえんち』 ほか

library news

図書館
だより

市立図書館 ☎ 26 4 5 5 5

12月 図書館カレンダー						
日	月	火	水	木	金	土
		1	2	3	4	5
6	7	8	9	10	11	12
13	14	15	16	17	18	19
20	21	22	23	24	25	26
27	28	29	30	31		

1月 図書館カレンダー						
日	月	火	水	木	金	土
					1	2
3	4	5	6	7	8	9
10	11	12	13	14	15	16
17	18	19	20	21	22	23
24	25	26	27	28	29	30
31						

お知らせ

木・金曜日は午後7時まで開館しています。
休館日は、月曜日(祝日の場合は開館)・第2水曜日です。(12月の第2水曜日は開館)

休館日

- ◎ 絵本と紙芝居の会
第1回 12月13日(日)午前10時30分
絵本・紙芝居は、『マドレーヌのクリスマス』ほか3冊。
第2回 12月26日(土)午前10時30分
絵本・紙芝居は、『ねずみのすもう』ほか3冊。
- ◎ 赤ちゃん絵本の会
とき 12月18日(金)午前10時30分
絵本は、『バナナです』など。
- ◎ ブックトーク
とき 12月20日(日)午前11時
テーマ『サンタクロースのひみつ』
- ◎ 冬休みおはなし会
とき 12月25日(金)午前10時30分
おはなしは、『干支のはしまり』など。
- ◎ ブックスタート
とき 12月9日(水)午前9時
ところ 保健福祉センターひだまり
- ◎ ストーリーテリング勉強会
とき 12月15日(火)午前10時
おりがみ教室参加者募集
とき 12月12日(土)午前10時
持ち物 おりがみ、筆記用具など
募集人員 30人(先着順)
- ☆ 絵画講座展覧会を開催します
とき 12月8日(火)～23日(水)
- ☆ 特別休館のお知らせ
11月30日(月)～12月7日(月)まで蔵書点検のため臨時休館します。
年末年始は、12月28日(月)から1月4日(月)まで休館し、新年は、1月5日(火)から開館します。

行政チャンネルとば番組案内(ケーブルテレビ アイティービー)

アナログ6ch
デジタル123ch

制作番組「テレビ広報とば」

(番組時間約30分)

放送時間…午前6時、8時、
10時、正午、午後2時、4時、
6時、8時、10時～



議会録画放送

(平成21年第4回定例会)

放送時間…午後1時10分～
午後7時10分～



12月1日 ～ 12月15日	特集	九鬼水軍の城跡「城山」を活かしたまちづくり 滅失家屋の届出をお願いします 認知症サポーター養成講座のご案内 出産育児一時金のお知らせ
	お知らせ	市内で行われたイベントなどの模様を、アイティービーのニュース映像を用いてお伝えします
12月16日 ～ 12月31日	特集	新しい鳥羽観光を目指して動き出しました 年末年始の業務案内(戸籍届出事務) 年末年始の業務案内(救急医療など) 年末年始の業務案内(ゴミの出し方) 定期船・年末年始の増便・臨時便のお知らせ
	お知らせ	市内で行われたイベントなどの模様を、アイティービーのニュース映像を用いてお伝えします

12月4日(金)	定例市議会開会
12月9日(水)、10日(木)、11日(金)	一般質問
12月12日(土)	質疑
12月24日(木)	閉会
12月25日(金)	定例市議会開会(再放送)
12月26日(土)、27日(日)、28日(月)	一般質問(再放送)
12月29日(火)	質疑(再放送)
12月30日(水)	閉会(再放送)

鳥羽健康づくり体操

放送時間…午前7時～、
午後1時～、7時～



上記の番組放送以外の時間は文字情報放送を繰り返し放送します。また議会日程および放送内容やタイトルを変更する場合がありますのでご了承ください。

番組内容については広報情報係 ☎ 1102、加入申し込みについては㈱アイティービー ☎ 0120-270-089へお問い合わせください。

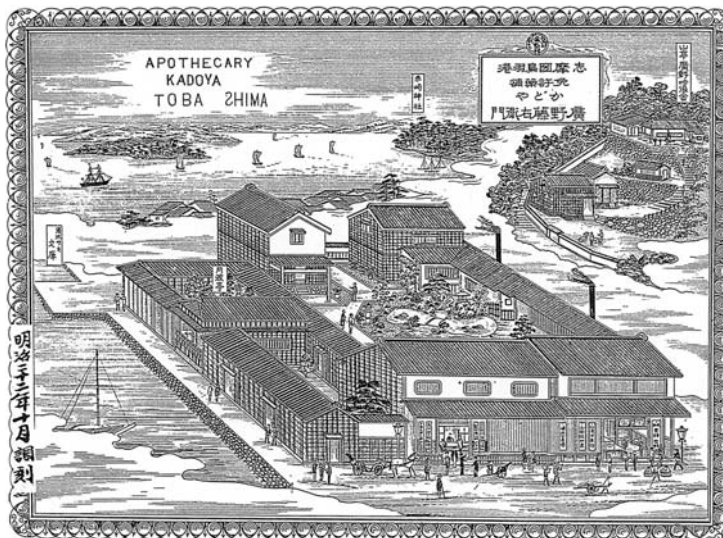
すこやかに とばつこげんきつこ

vol.42

AK 絵



インフルエンザは、一人ひとりが予防し、自分自身を守ることが大切です。こまめな手洗い・うがいを心掛け、人混みをなるべく避けてください。また、バランス良く栄養を摂取すること、十分な睡眠をとることも重要です。



明治の幻燈機
内蔵に「幻燈（げんとう）」と墨書きされた木箱があります。中にはブリキ製で、赤く塗られたランプを光源にした幻燈機が入っていて、当時使ったスライドに当たる「ガラスの画版」も残っていました。これが大変貴重で、明治天皇をはじめとする当時の大臣写真11枚、大坂景色13枚、東京景色12枚、西京景色13枚、美人13枚、清朝人9枚、五港三景などがあります。明治時代の各地の姿や、西郷隆盛の数少ない写真像も含まれています。
東京農大に在学していた九代目藤右衛門（寛）が使ったものと思われる。



幻燈機と木箱



スライドに当たるガラスの画版

よみがえる「鳥羽」をみる

Vol.42

江戸時代には「大庄屋」も務め、鳥羽随一の資産家といわれた広野家。平成16年に市に寄贈された広野邸から、さまざまな鳥羽の昔の姿が見えてきます。



編集と発行

総務課広報情報係

〒517-0011 鳥羽市鳥羽三丁目1-1 ☎0599-25-1114
ホームページ <http://www.city.toba.mie.jp/>
Eメール koho@city.toba.mie.jp

資源保護のために再生紙を使用しています。

高島 城山公園周辺の草木伐採作業が始まりましたね。
角谷 うん。鳥羽城の壮大な石垣が現れて、なかなか迫力あるよなあ。
高島 そうですね。歴史ある城山の魅力がこれでまたひとつ増えそうですね。
角谷 それにしても、こんな近くに、こんなすごいものがあつたんやなあ。木や草が生い茂つとつたから、今まで気付かんかったわ。
高島 僕もです。これからの作業の進行が楽しみです！
木村 あ、そういえば、こないだ散髪しに行ったら、後頭部にハゲが出現してな…。
角谷・高島 …。

伐採のあと？

編集後記
広報マン