

# 迎春



# とは

1月1日号

2010  
No.1207



## 目 次

「海の香りのする詩」受賞作品から

ぼくはヒラメ

3

市長・議長から新年のごあいさつ

4

地デジの準備はお済みですか？

あなたの地デジ化 応援します！

6

正しく知ろう認知症

8

予防接種を受けましょう

9

“とばーがー”新たに 4 種類登場！

10

鳥羽弁当大募集！！

11

伊勢志摩キャンペーン

平成22年度採用予定の

市職員を募集します

12

まちの話題

13

第13回「海の香りのする詩」受賞作品決定

14

人権文化の花を咲かせよう

鳥羽のお宝再発見！

15

子育て広場「だっこでほっと」

みんなでハーモニー

16

start(出発点)・半世紀・やんちゃっこあまえっこ・広報文芸

暮らしの情報

18

library news (図書館だより)

23

行政チャンネルとば番組案内

よみがえる「鳥羽」をみる・とばっこげんきっこ・編集後記

24

### 【今号の表紙】

今年は、寅（とら）年。

お正月を前に、船津保育所の5歳児のみなさんに、トラの絵を描いてもらいました。

こどもたちは、「怖い顔にするの、難しいなあ」「口と目とつめを工夫したよ」などと話しながら、画用紙いっぱい元気なトラの絵を描き上げてくれました。

今年は、小学1年生になる11人。楽しい1年にしたいそうです。



広 報

とば



ぼくはヒラメ

弘道小学校六年 濱崎 彪太

ぼくは ヒラメ

ぼくはほかの魚たちとは形がちがう

神様は不公平だ

ぼくはなぜ仲間はずれなんだ

ぼくだって

みんなと同じ形がいいと思ってた

だけどぼくには

ほかの魚にはできない特技がある

それは周りの景色にかくれることだ

その特技でぼくは人気者になった

ある日 海で気持ちよく泳いでいると

ぼくにそっくりな魚に出会った

相手はカレイと名乗った

カレイもぼくと同じ特技ももっていた

ぼくはそれが気に入らなかつた

次の日またカレイと会った

ぼくはカレイに

「ぼくのまねはやめろ」

と言った

その事でカレイとケンカになった

それがきっかけでぼくとカレイは

住む場所が別々になった

カレイは沖 ぼくは浅瀬

それからたがいは会わなくなつた

そっくりなあいつは

今ごろ何をしているだろう

沖で 忍者者のように

岩影や砂にかくれ

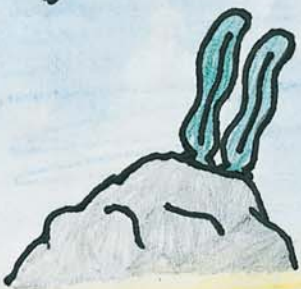
みんなの人気者になっているだろうか

ある日沖まで

あいつをつらそり見に行つた

砂にかくれたあいつの目玉が

ヒビヒビとつらつらを見ていた



第13回「海の香りのする詩」市内小学生の部で大賞に選ばれた濱崎君の作品です。

少年らしい発見と発想があり、物語性に満ちたすぐれた詩です（選考委員長：渡邊正也氏評）。

背景の絵も濱崎君に描いていただきました。（関連記事を14ページに掲載しています）



小さくても真珠のように輝く鳥羽を目指して

鳥羽市長 木田久主一



新年明けましておめでとうございます。本年が市民のみなさまにとりまして、希望に満ちた新しい年となりますようお祈りいたします。

昨年は政権交代の年でありました。「現状の変化」と「日本の再生」を求めた国民の意思のあらわれであり、アメリカにおける『チェンジ』と『イエス、ウィキャン』に相通じるものがあったように思います。

私は昨年4月の選挙によりまして、2期目の市長に就任させていただきましたこととなりました。無投票ではありましたが、市民のみなさまより、引き続き市政に努力するようというご指示をいただいたものと認識しております。

本年は人口減少に、しっかりと対応すべき年であります。鳥羽に住んで、鳥羽で子育てをしたいと感じていただけるような市をつくらなければならないと思います。昨年の9月より、中学校3年生までのすべての子どもたちの医療費を県下の市に先駆けて無料化しました。第2弾、第3弾の方策について、少ない経費でより効果的なものと考えていきます。また、市内の未婚の男性と市外の女性との出会いの事業も進めておりますが、幸せな家庭がひとつでも多く生まれるように努めてまいります。

日本の経済が大変厳しい状況ではございますが、市民各位のご努力もあり、入湯税収入も着実に基金に組み入れております。この基金を活用して、多くの観光客でにぎわうまちづくりを進めていきたいと思っております。新年が鳥羽市民にとって幸せな年となりますように、そして天災などのない平和な年でありますようご祈念し、年頭のごあいさつといたします。

## 市議会ができること

鳥羽市議会議長 中村欣一郎



明けましておめでとうございます。

鳥羽市の人口は年々減少傾向にあるとはいうものの、お正月ということも多くのかたがたが、ふるさと鳥羽へお帰りになって初春を迎えておられるのではないかと拝察しております。

市内にはそれぞれに由緒ある神社やお寺が点在していますから、早々にこの1年の健康とご多幸を願い、お参りも済まされたことでしょう。また、各所には評判の日の出のスポットもありますことから、素晴らしい初日の出に願かけをされたかたもいらっしゃるでしょう。

一方、世の中の情勢はといいますと、日の出の勢いという言葉とは裏腹に、昨年一気に、なし崩しに後退してしまいました。徐々に回復基調にあっただけに衝撃の大きさは計り知れませんが、製造業はじめ、景気動向に大きく左右される観光業にも甚大な影響を及ぼしつつあり、広がりにはすべての産業に及んでいます。

このような中、鳥羽市の方向性を決定する役目を持った機関として、市議会の大きな責任を感じています。即効性のある活性化策の提案を模索しつつ、もう一つの柱として、議事決定機関としての基本性能を高めるべく、「議会基本条例」の策定を中心に据えた改革に、昨秋より一丸となって取り組んでいます。現在は、議会報告会の開催など、市民のみなさまのお声を聞く機会をより多く設けることなどを議論しているところです。今後とも市民のみなさまの声を的確に市政に反映し、ご期待に沿えるよう全力で取り組みまいります。

みなさまの一層のご支援とご協力とご参加をお願いいたします。

謹賀新年



地デジの準備はお済みですか？

# あなたの地デジ化 応援します！

2011年7月24日までにテレビのアナログ放送は終了し、地上デジタル（地デジ）放送に移行します。

地上デジタル放送は、従来のアナログ方式と比べて、より高品質な映像と音声を受信することができる新たな放送です。

現代の生活の中で最も身近な「テレビ」もデジタル化によって、今までにない豊かで便利な新しい世界を実現します。

総務省 地デジコールセンター ☎0570-07-0101  
株式会社アイティービーお客様センター ☎0120-270-089  
総務課広報情報係 ☎251102



## 地デジの特徴

ゴーストがなくなります！

アナログ放送では、高い建物などの影響で映りが悪くなることがあり、その一つをゴースト（テレビ画像が多重に映る現象）といいます。地デジ放送ではこのゴーストがなくなり、高品質の映像・音声が届けられます。

## データ放送

リモコンのボタンを押すだけで、最新のニュースのほか、天気予報や交通情報など、暮らしに役立つ便利な情報を、見たいときにいつでも見ることができるとなります。

また、番組内容と連動したデータ放送が行われている場合もあります。例えばドラマなら、番組を見ながらあら筋や登場人物を確認したり、スポーツなら、試合経過や選手紹介などを見ることが出来ます。

## 双方向機能

受信機器に電話回線やインターネット回線をつなぐことにより、テレビ局と双方向に情報のやりとりができるよう

になる機能です。

リモコンの操作で視聴者参加型の番組、例えばクイズやリクエスト番組などに参加できるようになります。

※別途、通話料が必要となる場合があります。

## 1チャンネルを分割して2、3番組の同時放送も可能です

地デジ放送では、デジタルハイビジョン放送1チャンネル分、現行のアナログ放送と同等の標準画質の2、3番組を同時に放送することが出来ます。

これにより、例えばスポーツ中継の延長時などに、メインチャンネルで時間通りドラマを放送しながら、サブチャンネルでスポーツ中継を引き続き楽しむことも出来ます。

## 電子番組表(EPG)

リモコンのボタンを押すだけで、テレビ画面に新聞や雑誌のような番組表が、その日から1週間先まで表示されるようになります。

また、放送時間や出演者など、番組内容の表示や知りたい情報の検索、番組予約を行うことができます。

さらに、番組の視聴予約や録画予約も簡単に行うことが

できるだけでなく、番組の放送時間が急きょ変更になっても、それに合わせて予約時間を自動的に対応させる機能を持っています。

## ワンセグ

携帯・移動体向けのサービス（通称 ワンセグ）により、携帯電話のほか、カーナビやポータブルテレビ、パソコンなどでも乱れの少ない映像が受信できるため、外出先でも気軽に地デジ放送が楽しめるようになります。

特に緊急災害時には、電話が混み合っている状況でも、避難経路や安否情報などを受信できるため、重要な情報端末となります。

電子番組表(E P G)の表示例



## なぜデジタルなの？

### 電波の有効利用

デジタル化することで約35%もの電波が節約できます。空いた電波はわたしたちの暮らしに直接役立つように、主に次の3つのことに使われようとしています。

①ITS（高度道路交通システム）

人と道路と車の間で情報を発信したり受信したりすることで、交通事故や渋滞を減らすためのシステムです。

例えば見通しの悪いT字路などで起こる出会い頭の事故の場合、電波を車同士で通信に利用して警告ブザーで知らせれば、衝突事故を減らすことができるようになります。

②防災利用

災害現場からの映像をリアルタイムで関係機関に送り届けることが可能になり、より確な対応が取れ、多くの大切な命を救うことができるようになります。

③携帯電話

携帯電話がつながりやすくなり、動画などの大容量データが送れるようになります。

## 受信方法

地デジ放送は放っておいても自動的に見られるものではありません。ここでは地デジ放送を見るための3つの方法を紹介します。

①地デジ対応のテレビを買う  
地デジ対応のテレビを購入することで、地デジ放送を見ることが出来ます。購入時には、地上デジタルチューナーは、機器搭載ロゴマークがあるかを確認してください。



このマークが地デジ放送視聴可能テレビの目印です。

②アナログテレビのまま、デジタルチューナーを買い足す  
デジタルチューナーかデジタルチューナー内蔵録画機器を買って、アナログテレビに接続することで、地デジ放送を見ることが出来ます。

ただし、テレビの機種によって、ハイビジョン放送が見られなかったり、ほかのサービスが使えない場合があります。

※地デジ放送はUHFアンテナで受信できますが、アンテナがあるのに地デジ放送が見られないときは、アンテナの向きに問題があるかもしれませんので、お近くの電気店に相談してください。

また、マンションや集合住宅の場合は、管理会社や管理組合に問い合わせてください。



UHFアンテナ

なお、BSデジタル放送を見る場合は、今まで通りBSアンテナが必要になります。

③ケーブルテレビで見える

ケーブルテレビに加入している場合で、現在、地デジ対応テレビをお持ちの場合は、アイティービーの一般放送コース（1,050円/月）に加入していれば、既に地デジ化完了です。BSや専門チャンネル

ネルの視聴を希望であれば、デジタルコースの契約が必要になります。

また、アナログテレビを持つ

### B-CASカード

地デジ対応テレビやデジタルチューナーには必ず付いているもので、地デジ放送の不正コピーを防ぐためのものです。これがないと地デジ放送を見ることができませんので注意してください。



### 「地デジ」に関連する悪質商法

地デジへの移行が近づくにつれ、テレビ局職員や公的機関の名を語り、アンテナ交換やテレビの地デジ対応に関連した不正請求をする悪質商法が、全国で増加しています。

少しでも「おかしい」と思ったら、すぐにお金を振り込んだりせず、消費生活センターや警察署などに相談してください。

つている場合は、前述のデジタルコースの契約をするか、デジタルチューナーの接続が必要になります。

## 地デジ説明会のご案内

テレビのアナログ放送から地デジ放送への完全移行に向けて、総務省三重県テレビ受信者支援センター（デジサポ三重）では、1月中旬に市内の公民館などで「地デジ説明会」を開催します。

説明会については、各家庭に郵送される「総務省 地上デジタル放送のご案内」を確認の上、お近くの会場へお越しください。

参加は無料で、機器の販売や契約の勧誘は一切ありません。

問合せ 三重県テレビ受信者支援センター（デジサポ三重）説明会事務局  
☎059-213-1030



# 正しく知ろう 認知症

認知症は、誰にでも起こり得る脳の病気です。85歳以上では4人に1人にその症状があるといわれています。現在は、全国でおよそ170万人ですが、高齢化の進行により、今後20年で倍増することが予想されています。

「自分もなる可能性のある病気」として、わたしたち一人ひとりが認知症について正しく知ることが大切です。

健康福祉課 地域包括支援センター ☎1182

## 認知症の種類

次の二つに分けられます。

### アルツハイマー型認知症

脳の神経細胞が壊れていく病気です。比較的、男性よりも女性に多くみられます。

**症状** 記憶力が衰え、特に新しいことを覚えにくくなります。判断力、思考力も徐々に低下します。また、感情面では、昔からのその人らしさが保たれにくくなります。発症を予防することは難しいですが、薬で進行を遅らせることができます。

### 脳血管性認知症

脳卒中、高血圧、高脂血症などによって、脳の血管が詰まったり、破れたりすること

が原因で起こります。男性に多いのが特徴です。

**症状** 記憶力、判断力の低下、思考力障害が現れます。アルツハイマー型と違い、感情面は、昔からのその人らしさが保たれます。脳血管障害の再発を防ぐことで、進行が止まることもあります。

## 老化によるもの忘れと認知症の違いは？

脳の機能の低下する速さです。老化による機能の低下は、緩やかですが、認知症の場合、短期間に急激に脳の機能が低下する傾向があります。

また、認知症では、社会生活に支障が出たり、性格の変化といった症状が現れます。

## 早期発見・早期治療が大切

認知症を放っておくと、症状をどんどん悪化させてしまいます。早期に治療を受ければ、進行を緩やかにすることができ、迷わず医師に相談しましょう。診察を受けるのは、本人のことをよく知るかかりつけ医か、認知症の専門医（もの忘れ外来、精神科、神経内科など）です。

## 認知症を予防し、進行を遅らせる対策は

- ①生活習慣病（高血圧、高脂血症、糖尿病など）の予防や治療を行いましょう
- ②歩く、体操をするなど適度な運動を心掛けましょう
- ③バランスの良い食事を心掛けましょう
- ④外へ出て人と会ったり、心から楽しめることを行うなど活発な日常生活を送りましょう

地域包括支援センターでは認知症のかたや家族の支援を行っています。お気軽にご相談ください。

## 認知症と単なるもの忘れの違い

### 認知症のもの忘れの場合

#### 体験のすべてを忘れる

ごはんを食べた後、食べたこと自体を忘れてしまう。

ごはんまだ？

#### もの忘れの自覚がない

忘れていることを理解できなくなる。

忘れてるよ

何が？

#### 性格に変化がある

怒りっぽくなったり頑固になったりする。

財布とったのあなたでしょ！

ここはどこかしら？

#### 自分の今いる場所や時間がわからなくなる

自分がどこにいるのかわからなくなったり、昼と夜の区別がつかなくなったりする。

### 単なるもの忘れの場合

#### 体験の一部を忘れる

ごはんを食べた後、食べたものを忘れることがある。

何を食べたっけ...？

#### もの忘れの自覚がある

忘れていたことに自分で気がつくことができる。

忘れた！

財布はどこかしら？

#### 性格は変わらない

態度に変化はない。

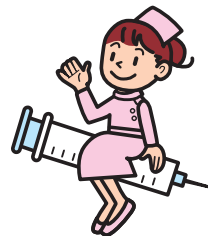
#### 自分の今いる場所や時間がわかる

自分がどこにいるのかわからなくなることはない。

1年前と比べて左側のような変化が見られた場合は、速やかに専門医に相談しましょう。



# 予防接種を受けましょう



予防接種は、病気に対する抵抗力をつけ、病気にかかりにくくしたり、重症化を防いだりするためのものです。予防接種について正しい知識を持ち、お子さんの健康を守りましょう。

健康福祉課健康係（保健福祉センターひだまり内） ☎ 1146

こどもが受ける予防接種には、予防接種法によって定められた「定期の予防接種」とそれ以外の「任意の予防接種」があります。



## 定期の予防接種

接種費用は無料ですが、接種期間を超えた場合は自己負担になります。

### 定期予防接種の種類と対象者（接種時期）

区分	接種の種類		接種が望ましい年齢	接種期間（公費で接種できる期間）	接種回数
個別接種	BCG（結核）		出生直後から生後6か月に達するまで		1回
	ポリオ（小児まひ）		生後3か月～1歳半まで	生後3か月以上7歳6か月（90か月）未満	41日以上の間隔を空けて2回
	DPT（ジフテリア、百日せき、破傷風）	1期初回	生後3か月～1歳まで	生後3か月以上7歳6か月（90か月）未満	20日～56日の間隔を空けて3回
		1期追加	1期初回接種終了後、12～18か月後		1回
集団接種	DT（ジフテリア、破傷風）	2期	小学6年生	11・12歳	1回
個別接種	MR（麻しん・風しん） 注1）	1期	生後12～24か月未満		1回
		2期	5～7歳未満で小学校就学直前の1年間（保育所・幼稚園の年長児）		1回
		3期	中学1年生	該当する年度の4月1日～3月31日	1回
		4期	高校3年生	該当する年度の4月1日～3月31日	1回
	日本脳炎 注2）	1期初回	3歳以上4歳未満	生後6か月以上7歳6か月（90か月）未満	6日～28日の間隔を空けて2回
		1期追加	4歳以上5歳未満	初回接種後おおむね1年後で7歳6か月（90か月）未満	初回接種終了後、おおむね1年後に1回
		2期	小学4年生	9歳以上13歳未満	1回

#### 注1）MRワクチンの3期、4期の接種について

麻しん・風しんに対する免疫強化を目的に、平成20年4月1日から5年間に限り実施しています。対象となるかたには、年度初めに市から、予防票と説明書をお送りしています。まだ接種されていないかたは、早めに県内のかかりつけ医で接種してください。

#### 注2）新しい日本脳炎ワクチンについて

平成21年6月2日から、新しい日本脳炎のワクチン（以下新ワクチン）が、定期の予防接種となりました。従来のワクチン（以下旧ワクチン）は、非常に重い副反応との因果関係があるとされ、平成17年5月30日以降、積極的な接種の勧奨は差し控えられていました。なお、新ワクチンも積極的な接種の勧奨は差し控えています。

#### 【新ワクチン接種の注意事項】

- 新ワクチンは、1期の対象者で、1度も旧ワクチンを接種されていないかたのみ接種できます。
- 1期の対象者で旧ワクチンを接種されたことのあるかたと、2期の対象者は、旧ワクチンの接種対象となります。旧ワクチンの接種には、同意書が必要です。
- 2期は、集団接種を行っていましたが、勧奨を差し控えているため、現在は集団接種を行っていません。接種を希望されるかたは、健康福祉課健康係へ問い合わせてください。また、接種の際は、医師にご相談ください。



## 任意の予防接種

任意の予防接種には、おたふくかぜ、水ぼうそう、インフルエンザ、**※**インフルエンザ菌b型（Hib）などがあります。接種費用は全額自己負担となります。接種については、かかりつけ医とご相談ください。

**※**インフルエンザ菌b型…中耳炎、副鼻腔炎、気管支炎などのほか、髄膜炎、敗血症、肺炎などの非常に重い感染症を起こす乳幼児の病原細菌です。

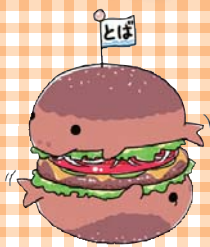


# “とばーがー”新たに4種類登場!

市が認定するご当地バーガー「とばーがー」に、新しく4種類が仲間入りしました。これで「とばーがー」は、全部で11種類となりました。  
今回は、新しく認定された「とばーがー」をご紹介します。

観光課観光振興係 ☎ 25 1 1 5 7

URL <http://www.city.toba.mie.jp/kanko/tobarger/home.htm>



## 浜辺屋(小浜町)

### ロコ・フィッシュ

(プチ2個入り 400円、レギュラー 500円、メガ 600円)



11種類目のとばーがーは、一本釣りの新鮮な魚を使用した「ロコ・フィッシュ」を認定。ロコとは地元の意味。どんな魚が使用されているかは、当日のお楽しみ。プチ、レギュラー、メガと3つのサイズが販売されています。

☎ 25 2259

販売場所 小浜町272-58



家族が釣った新鮮な魚をフライにして、小浜産ワカメ入りの手作りパンでバーガーにしました。一本釣りの魚のおいしさを伝えできればと思います。  
※前日までに予約が必要です。

## おかげ屋(菅島町)

### かつあじ 活鯨バーガー(500円)



離島とばーがー第3弾は、菅島から登場! 菅島で釣れた新鮮なアジのフライがパティに使用されています。

味はもちろん、バーガーから飛び出したアジのしっぽがかわいい、こだわりのとばーがーです。

☎ 34 2525

販売場所 菅島町打越289



1年を通してアジ釣り漁が盛んな菅島。釣りたての活きの良いアジを使用しています。最高に新鮮な素材を使ったフィッシュバーガーをお楽しみください!  
※前日までに予約が必要です。

## グランブルー(鳥羽一丁目)

### デザートとばーがー【Mikan】(500円)

※11月～3月限定販売

同店舗で4種類目に認定されたとばーがーは、初のデザートタイプ。

鳥羽みかんの甘酸っぱさと、ふんだんに使用されたクリームチーズが相性抜群の一品です。



化学肥料を使用せず育てられた鳥羽みかんの味が主張できるよう、クリームチーズ、はちみつ、ホイップクリームでまとめました。焼きたてサクサクのクロワッサンとのコラボレーションがオススメです!

### 海物編『牡蠣燻』バーガー(600円)

※11月～3月限定販売

今が旬! 桃取産のカキ「ももこまち」の燻製を使用したとばーがーです。

プリプリの食感が残るカキと、「市の木」でもあるヤマトタチバナのさっぱりした酸味がアクセントに効いた期間限定バーガーです。



☎ 26 3129

販売場所 鳥羽一丁目2383-13 鳥羽1番街

桃取のきれいな海で育ったカキを燻製にし、さわやかな風味のヤマトタチバナの果汁を入れたじゃがいものガレットとともに焼いてパティにしました。安心・安全な食材で作ったバーガーをご賞味ください。



# 鳥羽オリジナル弁当で鳥羽の魅力を発信

## 鳥羽弁当大募集!!

観光課観光振興係 ☎25 1157

「鳥羽弁当」とは、観光客や市民のかたが思わず手に取り、海岸沿いや公園、帰路などいろいろな場所で手軽に食べることが出来る鳥羽オリジナルの弁当として、鳥羽の新しい食の魅力づくりや地産地消の推進を目的に認定する弁当です。

市では、「鳥羽弁当認定制度」によるオリジナル弁当の開発に賛同していただける事業者を募集します。

### 応募資格

- ①食品衛生法に基づく飲食店営業許可を有していること
- ②弁当の製造を行う事業所を鳥羽市内に有していること
- ③鳥羽弁当の定義を満たしていること

### 鳥羽弁当の定義

- ・鳥羽産の食材を一品以上使用していること
- ・鳥羽市内で販売されていること

### 認定方法

観光課を事務局とした鳥羽弁当認定委員会により、コンセプト、独自性の観点から試作品を元に認定します。

### 認定されると

鳥羽弁当認定証を発行し、市ホームページなどで発表するほか、各種媒体により積極的に情報発信していきます。

◆ ◆ ◆  
応募方法などくわしくは、観光課観光振興係へ問い合わせてください。

### 鳥羽弁当認定制度とは

「鳥羽弁当」のブランド価値を適切に保護することにより、価値観と信頼性を維持し、一過性のブームでなく末永く定着させることを目的に、「鳥羽弁当」を認定していく制度です。



伊勢志摩キャンペーンも残り3か月となりましたが、まだまだ見所いっぱいです。

今回は、地元朝市でのおもてなしと伊勢志摩各地で行われるウォーキングイベントをご紹介します。

観光課

☎25 1157

伊勢志摩キャンペーンホームページ

http://www.umashi-kuni.jp

### おもてなしスペシャル・デー

地元朝市でも、キャンペーン中の特典をご用意しています。お見逃しなく!

### 今浦朝市

とき 毎月第1・第3日曜日 午前8時〜10時

ところ 旧今浦保育所

特典 第1日曜日のみ、先着50人に2月は牡蠣汁、3月はカキフライサービス&牡蠣をお手ごろ価格で販売。

問合せ 麻生の浦会・小林

(☎090-4117-125)

### 相差朝市

とき 毎月第1・第3日曜日 午前9時〜正午

ところ 相差海女文化資料館駐車場

特典 先着50人に乾物をプレゼント

### 美し国ウォーキング

伊勢志摩ならではのこだわりコースを歩いて、元気になりましょう。

【鳥羽地区】 問合せ先 鳥羽市観光協会 ☎253019

と き	内 容
2月13日(土) 9:00	「寝屋子の島 答志島でのんびり散策」 佐田浜港集合 ※ふるまい付き、予約不要
2月21日(日) 9:30~	「心を癒す鳥羽三山」 近鉄鳥羽駅集合 ※ふるまい付き、予約不要
3月6日(土) 10:00~	「浦村かきで元気百倍 櫛ヶ峰越えコース」 近鉄加茂駅集合 ※ふるまい付き、予約不要

【志摩地区】 申込・問合せ先 志摩市観光協会 ☎0599-0570

と き	内 容
2月14日(日)	「ミシュランガイド★横山展望台から望む英虞湾!」を歩く 9:00~10:00近鉄鵜方駅集合(随時出発) ※要予約
2月20日(土)	「冬のリアスの海でもやまの自然とふれあいウォーキング」 9:00~10:00ともやま公園集合(随時出発) ※要予約
2月27日(土)	「伊雑宮からの矢かきのふるさとを訪ねる」 9:00~10:00近鉄志摩摩部駅集合(随時出発) ※要予約

【伊勢地区】 申込・問合せ先 伊勢市観光協会 ☎0596-3705

と き	内 容
2月7日(日) 9:30~	「伊勢神宮の御饗をつくる、神宮御園、御塩殿の見学と二見浦おひなさまめぐりウォーキング」 JR二見浦駅集合 ※ふるまい有り、要予約
2月28日(日)~ 3月1日(月)	「晦日寄席と朔日参拝」 3月1日(月)6:00~ 宇治浦田駐車場集合 ※要予約
3月7日(日) 10:30~	「お洒落ランチと元気の出る限定スイーツ&ウォーク」 JR伊勢市駅前広場集合 ※要予約



# 市職員を募集します

総務課人事係 ㊟ 1 1 1 3

## 平成 22 年度採用予定の市職員を次のとおり募集します。

### 1. 受験資格および職種・採用人員

- ①地方公務員法第16条（欠格条項）に該当しないかたで、採用時に鳥羽市に住所を有するかた
- ②日本国籍を有しないかた（外国籍のかた）は、永住者または特別永住者の在留資格を有すること。なお、外国籍のかたは、採用後、公権力の行使または公の意思の形成への参画に携わる職には任用できません。
- ③下表の職種ごとに定める受験資格に該当するかた

職 種	採用予定人数	受 験 資 格
一 般 事 務 職	3 人程度	昭和54年 4 月 2 日以降に生まれ、学校教育法に基づく高等学校卒業以上のかた、または、これに相当する学力を有するかた（平成22年 3 月卒業見込みのかたを含む）。
船 員（航海）	2 人程度	昭和49年 4 月 2 日以降に生まれ、学校教育法に基づく高等学校卒業以上のかた、または、これに相当する学力を有し、船舶職員法に定める 6 級海技士（航海）以上の免状を有し、総トン数50トン以上の旅客船の乗船履歴を有するかた（平成22年 3 月末までの乗船見込みを含む）。

### 2、受験手続きと場所

#### (1)受験申込書の請求

申込書は、1 月 4 日(月)から総務課人事係で交付します。(土曜・日曜日、祝日を除く) 午前 8 時 30 分〜午後 5 時 15 分

郵送希望者は、120 円切手を貼

った宛名明記の返信用封筒を同封して請求してください。また、申込書などは、市のホームページ（アドレスは最終ページに掲載）からダウンロードすることもできます。

#### (2)受験申込に必要な書類など

①履歴書（市総務課が交付したものに限り）：1 通

②写真（1 枚は履歴書に貼付）

上半身、脱帽、無背景、縦 4 cm ×

横 3 cm で申し込み前 3 か月以内に撮

影したもの：2 枚

③卒業証明書または、卒業見込証明書：1 通

④学業成績証明書：1 通

⑤船員試験を受験されるかたは、6

級海技士（航海）以上の免状（写し）

：1 通

#### (3)受付期間と場所

受付期間 1 月 4 日(月)〜19 日(火)（土

曜・日曜日、祝日を除く）午前 8 時

30 分〜午後 5 時 15 分

受付場所 総務課人事係（〒517-0011

鳥羽市鳥羽三丁目 1 番 1 号）

・郵送の場合は、1 月 15 日(金)の消印

まで有効とします。

・受付期間後の申し込みは、いかなる理由があっても受け付けません。

### 3、合格者の決定

第一次、第二次試験の結果に基づいて合格者を決定し、3 月上旬までに本人に通知します。

### 4、試験の日時および場所

#### (1)第一次試験

とき 1 月 31 日(日)午前 9 時〜

ところ 鳥羽市民文化会館（鳥羽市

鳥羽三丁目 8 番 3 号）

#### (2)第二次試験

2 月下旬に行いますが、日時・場所については、第一次試験合格者のみに通知します。

※第一次試験合格者は、医療機関で健康診断を受け、指定する期日まで健康診断書を提出していただきます。

### 5、試験科目

第一次試験 教養試験（学歴相当程度）、作文、事務適性検査、職場適応性検査

第二次試験 面接など

くわしくは、総務課人事係へ問い合わせてください。





かんばの宿鳥羽で11月21日、市青少年育成市民会議が主催する「親子凧作り教室」が開かれ、市内の親子39人が、凧作りに挑戦しました。

こどもたちは、講師の西川正之さんに作り方を教わりながら、保護者のかたと協力して和紙に思い思いの絵を描き、骨や糸を付けてダイヤ型と六角の凧を完成させました。

1月3日に開かれる新春凧あげ大会では、こどもたち手作りの色とりどりの凧が、空高く揚がることでしょう。

揚がるといいな！手作り凧



12月6日、みえの防災風土を持続性のあるものとして広げていくために、防災に関するさまざまな団体などが交流する「みえの防災風土づくりシンポジウム」が、市民文化会館で開催されました。

このシンポジウムには約700人が参加し、冒頭に「みえの防災大賞」の表彰が行われました。これは三重県が自主防災活動が顕著な団体に対して毎年行っているもので、今年度は、市内の市民グループ「子育て応援!!0・1・2・3サークル」が大賞に輝きました。

このほか、講演や演劇も行われ、参加者のみなさんは防災について学びました。

「みえの防災大賞」に子育て応援!!0・1・2・3サークル



11月21日から29日まで、旧鳥羽小学校校舎で「九鬼嘉隆・水軍展」が開催されました。織田・豊臣水軍の将として活躍し、鳥羽城を築いた九鬼嘉隆を広く知ってもらおうと鳥羽元気再生事業推進協議会が企画したもので、嘉隆像をはじめ、嘉隆が建造した日本丸の模型や図面、鳥羽城絵図など20点が展示されました。

会場を訪れたみなさんは、資料や年譜で足跡をたどりながら、嘉隆の活躍に思いをめぐらせていました。

戦国武将・九鬼嘉隆の活躍を紹介



県生涯学習センター主催の「ほんものとの出会い教室」が12月2日、弘道小学校で行われ、5・6年生がプロのダンサーから本物のダンスを学びました。

教室では、講師のプロダンサー北村成美さんの全身を使った動きをまねたり、2人1組になって手をつなぎ、相手の動きに合わせた創作ダンスに挑戦しました。

児童たちは、「息を合わせるには、相手をめっちゃ見て、めっちゃ聞くことが大事」という北村さんの言葉にうなずきながら、一緒に動くことの難しさと楽しさを実感していました。

本物のダンスを体験！



受賞作品が決まりました

## 第13回「海の香りのする詩」

海をテーマにした「海の香りのする詩」の受賞作品が決定しました。

市内から811点、市外（県内）からは364点の応募があり、回を重ねることに作品のレベルが上がる中、次のみなさんが入賞しました。

教育委員会生涯学習課 電話 251268

## 【市内小学生の部】

大賞 「ぼくはヒラメ」濱崎彪太（弘道小6）、作品は3ページに掲載しました。

入賞 「静かにポツンと」濱口由依（桃取小6）、「家族の海」永野早姫（弘道小5）、「なつかしい声」奥村真優（加茂小6）

奨励賞 「海とわたしのたたかい」濱地ありさ（弘道小5）、「ワカメ作業」橋本さくら（答志小5）



## 【市内中学生の部】

大賞 「陰ひなたになつて」山下琴巳（答志中3）

朝日に照らされて  
海鳥の鳴き声に耳をかたむけて

海が目覚めます  
静かな波の音が  
陰ひなたになつて  
朝の海をすきとおす

眩しい光が反射して  
虹のように  
宝石のように  
橙色の太陽が  
陰ひなたになつて  
昼の海をすきとおす

夕日が映えて  
寂しくなる波の音  
海に沈みゆく夕日  
かすかな淡い光が  
陰ひなたになつて  
夕方の海をすきとおす

海に恵まれて  
海に励まされて  
私たちは生きている  
永遠に繋ぐたくさんの景色が  
陰ひなたになつて  
私たちの海をすきとおす

入賞 「漁業の町に生まれて」濱口柚帆（鳥羽東中3）、「景物―島への贈り物―」尾上大志（鳥羽東中3）、「闘う男」田中葵（鳥羽東中3）

奨励賞 「大きな存在」濱口紗えら（答志中1）、「海の二面性（あるいは人の心の）」上村優依（加茂中3）

みなさんの作品は、受賞作品集として編集し、配布する予定です。

## 言葉に込められた思い

今年度、市内の小中学生から募集した人権ポスターの中に書かれていた言葉を一部紹介させていただきます。

## 【小学生の部】

- ・ なかまはずれにしない
- ・ 手と手をつないでキモチ伝えよう
- ・ がまんしないで だれかに相談しよう
- ・ ひとりじゃないよ 負けないで
- ・ やさしさと思いやりわすれないで
- ・ 生きていることはすばらしい
- ・ ささいなことや悪口だけできずつく人がそこにいる！

## 人権文化の花を咲かせよう

Vol.90

- ・ 一人ひとりの笑顔が大切
- ・ いじめている人 されている人と代われますか

## 【中学生の部】

- ・ 言葉の波に流されず 少しずつでも立ち向かえ
- ・ 見逃さないでいじめ 見逃さないで命
- ・ だいすきだよ その笑顔も泣き顔も
- ・ 人の数だけ心がある
- ・ あなたの勇気で明日をかわよう
- ・ ちゃんと笑って泣ける そういう場所がある

審査をしている最中、ここで紹介させていただいた作品以外にも、わたしたちがハッとさせられる、そんな言葉がたくさんありました。

こどものころに置いてきた気持ち、忘れかけていた思いを再び思い起こすことができ、応募してくださったみなさんの言葉から力をもらえた、そんなとても感慨深い素晴らしい時間を持つことができました。

お正月、家族が集まったたのびの心の中で、このような機会を持っていたらと思えます。



これまで6回にわたり、島の八代神社の神宝について紹介し、なぜこのような宝物が残されているのかという謎について考えてきました。海上安全のために奉納された説、伊勢神宮の祭との関わりなど、いろいろな説が唱えられています。中には、国家的な祭祀（儀礼のこと）が行われたと考える研究者もあり、見解はさまざまです。神宝については、国の重要文化財になっていますが、神宝そのもののくわしい調査は

「神宝の謎の解明はこれからです!!」  
神島八代神社神宝の謎(最終回)

鳥羽のお宝  
再発見!



vol.18

教育委員会生涯学習課  
☎ 01268



画文帯神獸鏡



瑞花双鸞八稜鏡



鍬形



頭椎太刀



たたり



かせ

まだ行われていません。また、島内にこれらが出土するようなか、周辺の離島の遺跡の状況などを調べて、総合的に検討していかなくてはなりません。鳥羽には、神宝をはじめ、全国的にも貴重な遺跡や遺物

が確認されています。そして、古代には、万葉集をはじめ和歌にも都の人々が鳥羽の地を詠んだ歌が残されています。これは、鳥羽という地が古代には天皇家にとって重要な場所として認識されていたことを意味しているのです。1月30日(土)に地球塾の公開講座として、全国的にも有名な和田萃（あつむ）先生にお越しいただき、「東国への海つ路く鳥羽の古代史」と題して、古代の鳥羽の地の重要性について講演していただきます。第一線の研究者の先生からお話が聞ける絶好の機会です。ぜひご来場ください。くわしくは、21ページをご覧ください。

子育てで  
みんな



子育て広場

だっこでほっと

本年もよろしく  
お願い申し上げます

vol.13

子育て支援センター

☎・FAX 07221

新年あけましておめでとう  
ございます。  
みなさまおそろいで、にぎやかなお正月をお迎えのこと  
と思います。  
新しい一年が始まる1月1  
日は、過ぎ去った旧年を振り  
返り、新しい決意と新しい年  
の幸福を祈り、新しく出発す  
る意義深い日です。  
ご家族みなさままでおせち料  
理を囲んで、こどもたちへの  
思いや願いなどを話す機会と  
なるとうれしいですね。  
「怒ることが多かったから、  
今年は褒めることを心掛けよ  
う」「もう少しこどもと接す  
る時間をとれるように努力し  
よう」などの思いもあること  
でしょう。  
わたしたちもご家族みなさ  
まの思いに寄り添っていき

ように努力し、安心して子育  
てができるよう応援させてい  
ただきたいと思っています。  
ご意見・ご要望などありま  
したら、どんなことでも構い  
ませんので、「子育て支援セン  
ター」へお寄せください。  
“こどもの幸せは家族の幸  
せ”です。  
今年も病気やけがのない素  
晴らしい年になることを願っ  
ています。  
あそびの広場「だっこ」  
場所 あおぞら保育所2階  
利用日 火・水・金曜日  
利用時間 午前9時～11時30  
分 午後1時～3時30分  
対象 就学前のお子さんとそ  
の保護者  
\*年始は1月5日(火)からで  
す。





# Start

出発点  
若いカップルの登場です

Vol.117

毎日が幸せです！

春には家族も増えます。  
どんな人ですか？  
健太郎 よく気がつく氣立てのいい人です。  
えみ すごく優しい人です。  
第一印象は？  
健太郎 面白い人。  
えみ カッコいい人。  
お互いに言いたいことは？  
健太郎 いつも言いたいことをお互いに言い合っているの  
で特に無いですね。  
どんな家庭に？  
二人 笑顔の絶えない幸せな  
家庭にしたいです。

みんなで  
**Harmony**  
ハモニー

あなたも登場してください

【連絡先】総務課広報情報係 ☎ 1114

「スタート出発点」は、夢いっぱいの若いカップル、「あなたとわたし半世紀」は、結婚して半世紀を迎えたか、迎えようとするご夫婦に登場いただいています。

あなたとわたし  
**半世紀** 117

大川克己 さん (75)  
悦子 さん (71)  
【船津町】

持ちつ持たれつ二人で一人

四日市市で出会って、3年後にゴールインしたお二人です。  
どんなかたですか？  
克己 世話好きで頼知が良く、誰にでも優しい人ですね。  
悦子 お人よしで、努力家。いつも何かしていたい人です。  
結婚生活の思い出は？  
克己 38年間、海上保安部で遭難者を救助する潜水士をしていました。仕事一筋で、留守は任せきりでした。  
今の楽しみは？  
二人 ボランティア活動を通して友だちが増えるのが楽しみです。これからも、二人で防災の啓発を続けていきたいですね。





KIDS  
photograph

# や あ ま え っ っ こ

満1歳になる元気なお子さんの写真（デジタル画像も可）に20文字以内のコメントを添えて、誕生日までに広報情報係へお送りください。



ごはんをたくさん食べて、毎日元気いっぱいです☆

澤田 <sup>あきら</sup> 晃良 ちゃん

平成20年12月7日生まれ（安楽島町）



いつもニコニコりくくん。元気にスクスク育ってね。

中村 <sup>りく</sup> 陸玖 ちゃん

平成20年11月29日生まれ（河内町）



お姉ちゃんには負けないぞー!!

家田 <sup>さくら</sup> 咲楽 ちゃん

平成20年11月12日生まれ（相差町）



インフルエンザなんかに負けないゾ!

下村 <sup>こうき</sup> 光希 ちゃん

平成20年12月24日生まれ（小浜町）



元気いっぱいのたかひろです!

村上 <sup>たかひろ</sup> 尚寛 ちゃん

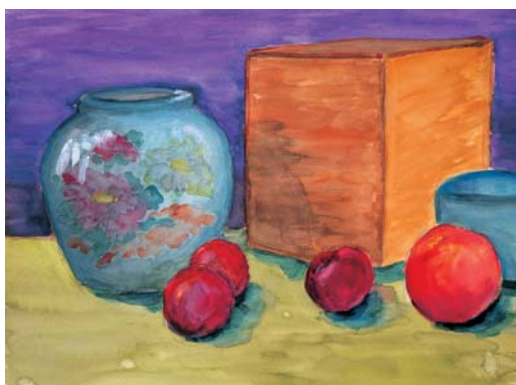
平成20年12月22日生まれ（安楽島町）



食欲旺盛!! 丸金のガイアです♪ ヨロシクネ☆

山下 <sup>がいあ</sup> 雅彩亜 ちゃん

平成20年12月19日生まれ（答志町）



成瀬満千代（岩倉町）  
（31.8cm×40.9cm 水彩）

生涯学習講座の教室で描いた作品です。方々から蛍光灯の光が当る机に並べたものを2時間少々で描き上げます。花瓶の花模様などはこまかく描いてられません。こまかく描いていないのに花瓶の質感がよく出ました。全体を優優と塗ってあり楽しく描いたことが伝わります。



西井 静子（松尾町）  
（31.8cm×40.9cm パステル）

高価な物を題材に描いた場合、仕上がった絵も高価なものに見える気がします。この海老は色具合も非常に良く描けていて、しかもテーブルの色調を重くし、更に値打ちを上げているように思います。縁起もんと言われる伊勢海老2匹をご覧ください今年も良いお年でありますように。

## 広 報 文 芸

## 絵 画

◆野村 昭輝 選



# 暮らしの情報

1月1日～



平気で見かけた元気な子

広報とばに掲載された  
写真を差し上げます。  
ご希望のかたは、総務  
課広報情報係まで。

## お知らせ

### 休刊のお知らせ

総務課広報情報係

☎ 1114

「広報とば」1月16日号は、例年ど  
おり休刊させていただきますので、  
ご了承ください。

なお、毎月16日号に掲載の「生活  
カレンダー」の2月分は、2月1日  
号に掲載します。

### 学校給食物資納入希望業者説明会

市学校給食協会

(教育委員会学校教育課内)

☎ 1265

市学校給食協会では、平成22年度  
の学校給食物資の納入説明会を行  
います。納入を希望される業者のか  
たは、出席してください。

とき 1月19日(火)午後2時～

## 消防出初め式

消防本部

☎ 2821

市では、新春を飾る恒例の消防出  
初め式を次のとおり行います。

とき 1月9日(土)午前10時～

ところ 式典：市民文化会館

祝賀放水：ミキモト真珠島シーサイ  
ドパーキング付近(祝賀放水は、式  
典終了後行います。なお、荒天・雨  
天の場合は中止します)



## 女性がん検診

保健センター  
(健康福祉課健康係)

☎ 1185

対象 乳がん：鳥羽市に住民登録が  
あるかた(年齢制限はありません)

子宮頸がん：鳥羽市に住民登録があ  
り平成2年4月1日までに生まれた  
かた

検診料 乳がん：1,700円、  
子宮頸がん：800円

※いずれも70歳以上は無料です。

### 乳がん(マンモグラフィ)・子宮頸がん検診

と き	受付時間	と こ ろ
2月7日(日)	9:00～11:30	保健福祉センターひだまり (休日夜間応急診療所)
2月19日(金)	9:00～11:30	
	13:00～15:30	
2月20日(土)	9:00～11:30	
3月6日(土)	9:00～11:30	
3月13日(土)	9:00～11:30	

### ●乳がん検診を受けるかたへ

- ・妊娠中・授乳中のかた、豊胸手術  
を受けたかたは、受診できません。
- ・バスタオルをお持ちください。
- ・マンモグラフィ検診は、乳房をプ

ラスチックの板ではさんでレントゲ  
ン写真を撮ります。

※20歳～30歳代のかたは、乳腺が発  
達しているの、マンモグラフィ検  
診ではうまく撮影できない場合があ  
ります。

### ●子宮頸がん検診を受けるかたへ

・生理中のかたは、受診できません。  
申込方法 希望する検診日の前日ま  
で、必ず保健センターへ電話で予  
約してください。定員になり次第締  
め切りますので、お早めに申し込ん  
でください。

市のがん検診は、1年度に1回の  
受診です。平成21年4月1日から受  
診したことがあるかたは、受診でき  
ません。

当日は健康手帳をお持ちくださ  
い。お持ちでないかたは当日発行し  
ます。

## 償却資産の申告は 2月1日までに

税務課固定資産税係

☎ 1133

償却資産とは、会社や商店、漁業  
などを営んでいるかたが、その事業  
のために用いる機械、器具、船舶や  
備品などをいいます。

1月1日現在に所有する償却資産  
が対象となりますので、2月1日(月)  
までに税務課へ申告書を提出して  
ください。



# 1/1 information

## 住宅借入金等特別控除対象者の 確定申告事前説明会

伊勢税務署個人課税部門

☎0596-23191

(音声案内で2を選択)

税務課市民税係

☎251134

伊勢税務署では、住宅借入金等特別控除を受けられるかたを対象に、確定申告事前説明会を開催します。

説明会では、説明を聞きながら申告書を記入していただき、完成した申告書をその場で提出することができます。

とき 2月8日(月)午前10時～正午

2月10日(水)午後1時30分～3時30分  
ところ 市民文化会館3階・中央公民館

民館

※受付は開始30分前から行います。

※開始時刻に遅れたかたは、申告できませんので、必ず開始時刻までにお越しください。

対象

①平成21年中に住宅ローンを利用して、自分の住んでいる土地や50㎡以上の家を新築、購入・増改築をされたかた  
②住んでいる家の断熱工事を行ったかた

③障がい者、要介護・要支援の認定を受けたかたや、そのかたと同居しているかた。65歳以上の親族と同居

しているかた、または申告者本人が50歳以上で、平成21年中に、住んでいる住宅のバリアフリー工事を行ったかた

※②③については、工事後50㎡以上で、補助金にて補てん等された額を含まないで30万円以上費用がかかったかた

持ち物

- ・給与などの源泉徴収票
- ・各種控除証明書
- ・住民票の写し
- ・家屋の登記事項証明書
- ・請負契約書(写)、売買契約書(写)
- ・増改築の場合は、増改築等工事証明書
- ・住宅ローンのあるかたは、年末残高証明書
- ・筆記用具・計算用具・印鑑
- ・預金通帳など、本人名義の口座番号が分かるもの

※このほかにも、さまざまな条件によつて必要となる書類もありますので、くわしくは、伊勢税務署へ問い合わせてください。

## 凍結した道路、雪道の走行にご注意ください

建設課建設係

☎251173

冬のこの時期、積雪道路でのノーマルタイヤ走行は、非常に危険ですので、冬タイヤやタイヤチェーンな

どの装着をお願いします。

市では、主要道路(市道)の坂道、橋の上などに凍結防止剤(商品名:ダストン)を設置しています。積雪・凍結により危険と思われる場合には、ご自由にお使いください。

散布方法は、少量(1㎡に一握り程度)を満遍なくまいてください。

しばらくすると解け出していきます。散布する際は、手袋を着用するなど注意してください。



## 第47回新春税務講演会

伊勢税務連絡協議会

(伊勢商工会議所内)

☎0596-25155

県下税務連絡協議会では、税に対する理解を深める機会として、第47回新春税務講演会を開催します。また、名古屋国税局長賞を受賞した税に関する作文の紹介も同時に行います。参加を希望されるかたは、当日会場にお越しください。

とき 2月2日(火)午後3時～5時

ところ 神宮会館大講堂(内宮前)

講師 井阪喜浩さん(名古屋国税局長)

テーマ 「税務行政の国際的潮流」

参加費 無料

※申し込みは不要です。

## 三重県最低賃金の改正

三重労働局賃金室

☎059-226-2108

「三重県最低賃金」は、平成21年10月1日から、1円引き上げられ、時間額702円に改正されました。

この最低賃金は、年齢・雇用形態(パート・アルバイトなど)を問わず、県内で働くすべての労働者に適用されます。ただし、特定の産業(8業種)に該当する事業場で働く労働者には、特定(産業別)最低賃金が定められています。

くわしくは、三重労働局賃金室または最寄の労働基準監督署へ問い合わせてください。

## 職場のトラブル解決について ご相談ください

三重労働局総務部企画室

☎059-226-2110

三重労働局では、解雇、労働条件引き下げなどの労働トラブルについて、①労働相談、②判例などによるアドバイス、③三重紛争調整委員会によるあつせん(話し合いの機会の設定)を行っています。

利用は無料で簡単に短期間です。匿名での相談も可能です。お気軽にご相談ください。

くわしくは、三重労働局総務部企画室へ問い合わせてください。



# 1/1

## information

### 新型インフルエンザワクチン 接種時期の前倒しについて

健康福祉課健康係

☎1146

優先接種対象者のうち、次のかたへの接種開始が、平成21年12月21日から可能になりました。くわしくは、かかりつけの医療機関などでご確認ください。

- ・1歳未満児などの保護者など
- ・小学校4～6年生
- ・中学生・高校生

また、中学生・高校生の接種回数が1回に変更になりました。

## 募集

### 市の臨時・嘱託職員 登録希望者

総務課人事係

☎1113

市では、平成22年度臨時・嘱託職員の登録希望者を募集します。

応募者は登録名簿に登録され、必要に応じて勤務していただきます。

**職種** 一般事務補助、保育士、幼稚園教諭、看護師、保健師、現業職（清掃・定期船・調理員・用務員など）

**登録できるかた** 学校在学者を除き（3月末までに卒業見込みのかたは登録できます）、平成22年4月1日現在

在で満60歳未満のかた（昭和25年4月2日以降に生まれたかた）。

ただし、臨時職員については、満65歳未満（宿日直代行員は満70歳未満）のかた。

**任用** 必要が生じた場合に臨時・嘱託職員登録者の中から任用します。

ただし、登録期間は1年間とし、登録されても任用されない場合もあります。平成22年度4月任用につきましては、原則として申込期限までに登録されたかたの中から選考しますが、登録者は申込期限後も随時募集します。

**勤務** 臨時職員：1か月に20日程度を原則とし、雇用期間は6か月以内とします。必要に応じて期間（6か月以内）更新します。嘱託職員：正規職員に準じ、雇用期間は12か月以内とします。

**申込方法** 市の申込書に履歴書を添えて、総務課人事係へ申し込んでください。

**申込期限** 1月22日（金）

※募集が例年より1か月早くなっていますので、ご注意ください。

### 納税通知書の封筒に 掲載する広告

税務課管理収納係

☎1132

市では、新たな財源確保の取り組みとして、平成22年度に使用する納

税通知書用封筒の裏面右下部分に、有料で広告掲載を希望される事業者のかたを募集します。

**広告の色・大きさ**

封筒指定刷色と同一色になります。

大きさは、縦3cm×横10cmです。

**納税通知書**

平成22年4月から平成23年3月までに、固定資産税・軽自動車税・市県民税・国民健康保険税の納税義務者に対して、約3万通を発送します。

**募集事業者の条件**

・公共性の高い法人、私企業

**広告掲載料** 45,000円

**申込方法** 必要書類を添付の上、税務課へ提出してください。

**申込期限** 1月18日（月）

くわしくは、税務課管理収納係へ。

### 地球塾公開講座

「鳥羽の古代史へのいざない」

教育委員会生涯学習課

☎1268

今回は、神島八代神社の神宝や答志島とゆかりのある柿本人麻呂の一節から、古代の鳥羽は天皇家にとつていかに重要な所であったかをみていきます。

基調講演と座談会の2部構成で行います。鳥羽の古代史を知るまたとない機会ですので、ぜひ、参加して



ください。

とき 1月30日（土）午後1時30分

ところ 鳥羽商工会議所3階・かもめホール

**講師**

和田萃さん（京都教育大学名誉教授）、目崎茂和さん（南山大学教授）、松月清郎さん（真珠博物館館長）、野村史隆さん（市文化財専門員）

**参加料** 無料

**募集人員** 100人

くわしくは、教育委員会生涯学習課へ問い合わせてください。

### ヘルスケア栄養教室（脱メタボ）

保健センター

（健康福祉課健康係）

☎1146

市では、メタボリックシンドローム予防のための栄養教室を行います。健康づくりのきっかけに参加してみませんか。

とき 1月13日（水）

午前9時30分～午後1時

ところ 保健福祉センターひだまり2階・クッキングルーム

**内容** 講義・調理実習など

※希望者には、教室終了後個別相談を行います。

**持ち物** エプロン・三角巾・手拭きタオル

**募集人員** 8人（先着順）

**申込期限**

1月8日（金）

申込先 健康福祉課健康係へ。



1/1

information



宮村ケンシロウ(オス 3歳)

## 市営住宅空き家入居者

建設課管理係

☎1171

平成21年度第4回市営住宅の空き家入居希望者を募集します。  
募集する住宅 6戸程度

### 市営住宅空き家一覧表

団地名	建設年度	間取り	空き家数
安久志団地	S44	2DK	1
裏萩山団地	S46	2DK	1
安楽島団地	S49	3DK	2
安楽島第2団地	S56	3DK	1
リバーサイド幸丘団地	H10	3DK	1

### 申込資格

- ・市内に住んでいるか、勤めているかた(平成21年12月31日現在)
- ・現在、住宅に困っていることが明らかなかた
- ・原則として、夫婦(婚約者を含む)か親子を中心とした家族(不自然な世帯分離などは受け付けません)
- ・収入基準月額は、原則階層15万8千円以下、裁量階層(高齢者・障がい者などの世帯、小学校就学前の子どもがいる世帯)21万4千円以下のかた
- ・市税などを滞納していないかた
- ・過去に市営住宅に入居していたかた

たは、家賃を滞納していないこと

- ・申込者または同居しようとする親族が、暴力団員による不当な行為の防止などに関する法律第2条第6号に規定する暴力団員でないこと
- ・市内または伊勢市もしくは志摩市に在住の連帯保証人(2人)のあるかた

受付期間 1月8日(金)～15日(金)

午前8時30分～午後5時15分(土曜・日曜日、祝日を除く)

受付場所 建設課

必要書類 入居申込書(1月4日(月)より建設課で交付)、住民票謄本、所得証明書(給与所得者は源泉徴収票添付)、市税等完納証明書、連帯保証人承諾書、婚約者は婚約証明書、そのほか必要に応じた証明書

抽選日 2月4日(木)

## 離島人材育成基金助成事業

企画財政課企画調整係

☎1101

(財)日本離島センターが実施する離島人材育成基金助成事業は、離島住民の自主的な島づくり活動をバックアップするための助成事業です。

応募対象 離島在住のかた、離島で活動しているグループ・団体など

助成対象事業 離島の人材育成に係る事業で次のものに限ります。

- ① 離島の産業振興に係る事業
- ② 離島の生活・文化・福祉の向上に係る事業

係る事業

- ③ 他地域との交流推進に係る事業
- ④ そのほか人材育成に必要な事業

なお、国や県から補助を受けている事業、受けようとしている事業は応募できません。

助成金額 助成支給対象経費の3分の2以内で、1事業につき100万円を限度額とします。

応募期限 2月8日(月)

事業実施期間 平成22年4月1日(木)～平成23年2月28日(月)

応募方法 所定の申請書と助成事業計画書を作成し、期日までに提出してください。

くわしくは、企画財政課企画調整係へ問い合わせてください。

## 「おむつはずし」講座

子育て支援センター

☎7221

子育て支援センターでは、「おむつはずし」講座を開催します。

「そろそろおむつを外したい」「いつごろから始めたらいいの」「トイレに誘っても嫌がる」などでお悩みの保護者のかたは、ぜひ参加してください。

とき 1月25日(月)午前10時～11時(相談も含む)

ところ 子育て支援センター・あそびの広場「だっこ」

対象 乳幼児子育て中の保護者のかた

た(託児を希望されるかたは、応募のときに申し込んでください)

講師 保育所長

募集人員 10人(先着順)

募集期限 1月20日(水)

申込・問合せ 子育て支援センターへ。



## 乳製品を使った料理教室

保健センター

(健康福祉課健康係)

☎1146

市食生活改善推進連絡協議会では、「よい食生活を進めるために」をテーマに料理教室を行います。

乳製品の利用の幅を広げてみませんか。お気軽にご参加ください。

とき 1月20日(水)

受付 午前9時45分～10時

\*終了は午後1時ごろの予定です。

ところ 保健福祉センターひだまり2階・クッキングルーム

持ち物 エプロン・三角巾・手拭きタオル

参加費 1人500円

募集人員 12人(先着順)

申込期限 1月13日(水)

申込先 健康福祉課健康係へ。



# 1/1

## information

### エコツーリズムセミナー

観光課観光振興係

■ ⑤ 1157

エコツーリズムとは、自然環境や歴史文化などの資源を損なうことなく活用し、観光や地域の振興を図ることを目的とした新しい旅行形態です。市では、エコツーリズムの普及・定着を目的に次のとおりセミナーを開催します。ぜひ、参加してください。

とき 1月12日(火)午前10時～

ところ 鳥羽商工会議所3階・かもめホール

内容 「勝ち残る産業、価値残る町の未来へ」エコツーリズムでつくる連携のカタチ」

講師 山田桂一郎さん(内閣府・国土交通省選定観光カリスマ)

参加費 無料

募集人員 200人

※申し込みは不要です。

### 離乳食教室に参加しませんか

保健センター

(健康福祉課健康係)

■ ⑤ 1146

「離乳食教室」を開催します。

これから離乳食作りを始めるかた、うまく進まずに悩んでいるかた



など、気軽に参加してください。

とき 1月21日(木)

受付時間 午前9時30分～10時

講義・調理実習 午前10時～11時30分

対象 生後4か月～8か月児をもつ

保護者(託児します)

ところ 保健福祉センターひだまり

2階・健康相談室

持ち物 母子健康手帳・エプロン・三角巾

募集人員 10人(先着順)

申込期限 1月19日(火)

申込先 健康福祉課健康係へ。

### 第8期地球塾第6回講座

教育委員会生涯学習課

■ ⑤ 1268

今回は、廻船の寄港地として栄えた鳥羽と深いかかわりのある「ハシリガネ」について、大庄屋として栄えた広野家の旧住宅で開催します。

鳥羽を再発見する機会として、気軽に参加してください。

とき 1月22日(金)

午後6時～7時30分ごろ

ところ 旧広野家住宅(鳥羽四丁目)

講師 松月清郎さん(真珠博物館館長)、野村史隆さん(市文化財専門員)

参加料 無料

募集人員 15人(先着順)

くわしくは、教育委員会生涯学習課へ問い合わせてください。



vol. 4

新成人のみなさん、  
忘れずに国民年金の  
加入手続きをしましょう

市民課保険年金係

■ ⑤ 1128

国民年金は、老後の所得保障だけではなく、病気やけがで重い障がいが残ったりしたときなどにも年金を支給し、思いがけない人生の方が一もサポートする公的年金制度で、国が責任を持って運営しています。

#### 義務と権利

日本国内にお住まいの20歳～60歳までのすべてのかたは、国民年金に加入して保険料を納付する義務があり、年金を受け取る権利があります。

#### 加入の手続き

学生や自営業者などの第1号被保険者となるかたは、20歳になったら手続きが必要です。市役所で直接手続きをしてください。

サラリーマンや公務員などの第2号被保険者のかたや、第2号被保険者に扶養されている配偶者(第3号被保険者)のかたは、勤務先の事業所が加入手続きを行いますので、市役所での手続きは必要ありません。

#### 保険料の猶予・免除

学生であるなど、収入が少ないた

めに国民年金保険料の納付ができない場合は、申請により保険料の納付が猶予・免除となる制度があります。この申請を行わないまま、国民年金保険料が未納となっていると、万が一のときに障害年金が受け取れないなどの思わぬ事態を招きますのでご注意ください。

「学生納付特例制度」は、所得がない学生のかたの申請により、保険料の納付が猶予される制度です。年金を受け取ることができなくなることや、不慮の事故などにより障がいが残ってしまった場合に、障害基礎年金を受けることができなくなることを防止するための制度です。

そのほかに、経済的な理由などにより保険料の納付が困難なかたのために、「保険料免除制度」や「若年者納付猶予制度」があります。

くわしくは、市民課保険年金係か伊勢年金事務所(■ 0596 273604)へ問い合わせてください。





## 新刊情報

### 《一般書》

『地球の歩き方』の歩き方  
『ちばさんの机』  
『花粉症の治し方』  
『やせるスイッチ太るスイッチ』  
『アシュリーが教えてくれたこと』  
『いつか響く足音』  
『青江の太刀』 ほか

《児童書》  
『エコ手芸でお店屋さん』  
『ケニー＆ドラゴン』  
『しょうぼうしよは大いそがし』  
『すごいプリンちゃん』  
『であえてほんとうによかった』  
『やめて！』 ほか

# library news

図書館  
だより

市立図書館 ☎ 26 4 5 5 5

1月 図書館カレンダー						
日	月	火	水	木	金	土
					1	2
3	4	5	6	7	8	9
10	11	12	13	14	15	16
17	18	19	20	21	22	23
24	25	26	27	28	29	30
31						

2月 図書館カレンダー						
日	月	火	水	木	金	土
	1	2	3	4	5	6
7	8	9	10	11	12	13
14	15	16	17	18	19	20
21	22	23	24	25	26	27
28						

## お知らせ

木・金曜日は午後7時まで開館しています。  
休館日は、月曜日(祝日の場合は開館)・第2水曜日です。

休館日

- ◎おはなしの会  
とき 1月9日(土)午後2時  
おはなしは『おいしいおかゆ』ほか二つ。
- ◎絵本と紙芝居の会  
第1回 1月11日(月)午前10時30分  
絵本・紙芝居は、『こぶたのまーち』ほか3冊。
- 第2回 1月23日(土)午前10時30分  
絵本・紙芝居は、『おたすけこびと』ほか3冊。
- ◎ブックトーク  
とき 1月16日(土)午前11時  
テーマ『ぐるぐるくるん』
- ◎赤ちゃん絵本の会  
とき 1月22日(金)午前10時30分  
絵本は、『おめでとつ』など。
- ◎ブックスタート  
とき 1月27日(水)午前9時  
ところ 保健福祉センターひだまり
- ◎鳥羽こどもの本の会(読書会)  
とき 1月12日(火)午前9時45分  
テキスト『おじいちゃんの出会ったふしぎな話』
- ◎ストーリーテリング勉強会  
とき 1月19日(火)午前10時
- ◎谷口文庫  
鳥羽二丁目の谷口仙二さんから中国関係図書『北京探訪』『中国の水環境問題』『東洋医学のしくみ』『梅のルーツ』『中国やきもの入門』『図解中国武術』『中国語の基本単語集』など19冊を寄贈していただきました。

## 行政チャンネルとば番組案内(ケーブルテレビ アイティービー) アナログ6ch デジタル123ch

制作番組「テレビ広報とば」  
(番組時間約30分)

放送時間…午前6時、8時、  
10時、正午、午後2時、4時、  
6時、8時、10時～



鳥羽健康づくり体操  
(番組時間約10分)

放送時間…午前7時～、  
午後1時～、  
7時～



1月1日 ～ 1月15日	お知らせ 特集	市長年頭のあいさつ(～1月7日まで) あなたの地デジ化応援します！ 平成22年度市職員募集について 平成22年度臨時・嘱託職員登録希望者募集について 償却資産の申告をお願いします 市営住宅入居者募集のご案内
	お知らせ	
	コミュニティ &トピックス	市内で行われたイベントなどの模様を、アイティービーのニュース映像を用いてお伝えします
1月16日 ～ 1月31日	お知らせ 特集	住民税の住宅借入金等特別税額控除について 高額医療・高額介護の費用負担を軽減します 水道水の管理について 子育て支援事業～ファミリーサポートセンター～
	お知らせ	
	コミュニティ &トピックス	市内で行われたイベントなどの模様を、アイティービーのニュース映像を用いてお伝えします

## 文字情報放送

上記の放送番組以外の時間に  
繰り返し放送します。

行政チャンネルとば 文字情報放送  
認知症サポーター養成講座に参加しませんか  
認知症について理解し、認知症の人やその家族を温かく見守り、支援する「認知症サポーター」養成講座を開催しています。希望の地区に出向きますので積極的にご参加ください。  
対象：町内会や婦人会などの団体または、10人以上のグループ  
開催時間：1時間30分程度  
場所・時間：相談に応じます  
お問い合わせ・申込み先  
地域包括支援センター 電話 25-1182

ケーブルテレビを視聴するにはアイティービーへの加入が必要です。市では、市内に居住しているかたが加入する場合、加入金26,250円を全額負担しています。未加入のかたは加入をご検討ください。(引き込み工事費および宅内工事費は別途負担していただくようお願いいたします)

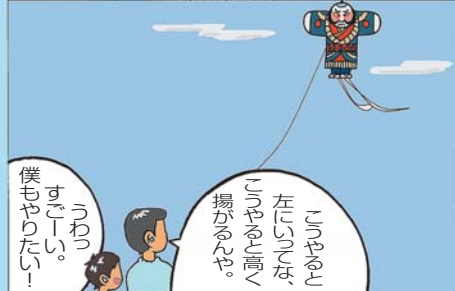
上記の番組放送以外の時間は文字情報放送を繰り返し放送します。また放送内容・タイトルについては変更される場合がありますのでご了承ください。  
番組内容については広報情報係 ☎ 1102、加入申し込みについては㈱アイティービー ☎ 0120-270-089へお問い合わせください。



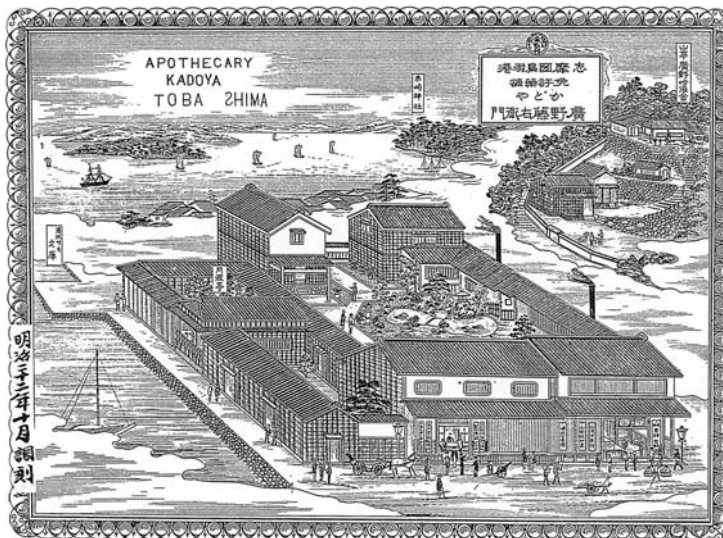
# すこやかに とばつこげんぎっこ

vol.43

AK 絵



近年、伝統的なお正月遊びをする機会は減ってきているかもしれません。しかし世代を超えて楽しめ、親から子へ、祖父母から孫へ、伝承する喜びは格別です。お子さんにとっても素敵な思い出になるでしょう。



鳥羽家は庄屋と薬屋を営んでいましたが、武家ではありませんでした。それなのに足軽がつける胸当て（具足）や、それよりやや位が高い武士がつける鎧、槍などが残されています。足軽の胸当てと陣笠は数個以上あり、どうしてこのような武具が鳥羽家にあるのかわかりません。鳥羽藩は、幕末に行われた幕府と新政府の間で行われた、鳥羽伏見の戦いで負けた幕府軍についていたため、明治新政府になって多額の罰金が科せられ、その資金を工面するために、お城の瓦ひとつまで競売にかけたといわれています。このときに、善意で購入したものかもしれません。

## 武具いろいろ



武士が使った鎧



足軽が使った具足(上)と陣笠(下)

Vol.43

江戸時代には「大庄屋」も務め、鳥羽随一の資産家といわれた鳥羽家。平成16年に市に寄贈された鳥羽邸から、さまざまな鳥羽の昔の姿が見えてきます。



編集と発行

総務課広報情報係

〒517-0011 鳥羽市鳥羽三丁目1-1 ☎0599-25-1114  
ホームページ <http://www.city.toba.mie.jp/>  
Eメール [koho@city.toba.mie.jp](mailto:koho@city.toba.mie.jp)

資源保護のために再生紙を使用しています。

角谷 高島君、木村君、今年も虎の子の二人の頑張りが必要からね！  
高島 はい！何事にもトライします！  
木村 腰が痛いけど、シャッターチャンスを見逃さないよう腰トントンと頑張ります。



今年もよろしく願っています

編集後記  
広報マン

