

とは



11月1日号 2012 No.1272

火の元に
注意してね

目 次

三重県・鳥羽市合同防災訓練

一斉津波避難訓練について 3

三重県・鳥羽市合同防災訓練津波避難場所一覧 5

「とばメール」がスタートします 6

給与所得者の市・県民税は

「特別徴収」で納付を 7

平成 25 年度

保育所児童・幼稚園児・預かり保育園児を募集します 8

公売のお知らせ 10

不動産を公売します

かもめバスで広告宣伝をしよう!! 12

～車内広告掲載募集中～

伊勢志摩キャンペーン 13

まちの話題 14

木田市長のど〜んとコミュニケーション 15
人権文化の花を咲かせよう

鳥羽のお宝再発見！ 16
イコールパートナーシップ

やんちゃっこあまえっこ 17
広報文芸

暮らしの情報 18

library news（図書館だより） 23
行政チャンネルとば番組案内

とばを育む海の森ガイド・とばっこげんきっこ・編集後記 24



【今号の表紙】

鳥羽商工会議所駐車場で10月6日、鳥羽青年会議所が主催する「明日への防災・減災のまちづくり」イベントが行われました。

来場者は、煙が充満する建物内を再現したテント内で、火災時の視界の悪さを体験したり、水が飛び出す消火器で火元に見立てた的

を射る訓練などに参加しました。

また、会場に用意された県所有の地震体験車で、震度7の直下型地震に相当する強い揺れを体験するなど、防災・減災への意識を高めました。

広 報

とば

三重県・鳥羽市合同防災訓練 一斉津波避難訓練について

みんなで参加しよう 津波避難訓練



鳥羽市では、南海トラフを震源とする大規模地震、それに伴う大津波が危惧されていることから、市内全域を対象に“揺れたらすぐ逃げる”を実践するため、最寄りの津波避難場所などの高台へ避難する「一斉津波避難訓練」と、津波被害のあとの避難所開設や運営を体験していただく「避難所運営訓練」を三重県と合同で行います。

自身の命を守るため、自身の防災力向上のためにもぜひ参加してください。

申し込みは不要です。どなたでも参加できます。
午前 9 時のサイレンの後に一斉に避難してください。

と き：**11月17日(土) 午前9時**～午前10時30分

ところ：市内全地域から最寄りの「市指定の津波避難場所」
または「まちで決めた避難場所」

※「まちで決めた避難場所」とは、町内(自治)会などで決めた津波避難場所のこと

主な訓練内容

- ・ 訓練予告 (8時40分)
 - ・ 地震発生報 (9時00分)
 - ・ 津波警報 (9時03分)
 - ↓ **一斉津波避難訓練**
 - ・ 最寄りの「市指定の津波避難場所」
「まちで決めた避難場所」
 - ・ 防災関係の説明会 (10時ごろ)
- ※このあと一部の地区では避難所運営訓練を行います。

事務局

総務課防災危機管理室
〒517-0011

鳥羽市鳥羽三丁目1番1号

☎ ②5 1118

FAX ②5 3111

✉ bosai@city.toba.mie.jp

津波だ！みんな逃げよう



昨年の一斉津波
避難訓練の風景

国が発表した南海トラフ巨大地震の市内各地区の想定津波高

地 区	最高推測津波高	地 区	最高推測津波高	地 区	最高推測津波高
小浜	7m	石鏡	12m	神島（漁港付近）	13m
鳥羽	7m	国崎	14m	神島（小中学校付近）	27m
池上	6m	相差	10m	答志	7m
堅神	6m	畔蛸	7m	答志和具	7m
安楽島	9m	千賀	7m	桃取	6m
浦村	9m	坂手	7m	菅島	7m

●一斉津波避難訓練とは

昨年実施した避難訓練と同様の訓練です。午前9時ごろの地震発生を防災無線にて放送し、訓練開始となります。市民のみなさんがその時点にいる場所から「市指定の津波避難場所」または「まちで決めた避難場所」などの高台に避難する訓練です。各避難場所では、避難者数の確認などが行われます。（津波避難場所一覧は次ページを参照してください）

●避難所運営訓練とは

一斉津波避難訓練の後、津波が引いた後を想定した被災により自宅に戻れないかたが避難所へ二次避難する訓練です。この訓練では、避難所開設、避難者受付、避難所運営委員会結成、防災資機材（仮設トイレ、世帯用パーテーションなど）の準備、炊き出しなどを行います。これは地域主体で行う訓練のため、訓練の有無、開始時刻などは各町内（自治）会に確認してください。

●訓練における行動の一例

①一般市民のかた

①地震発生後、身を守り、地震がおさまってから、津波避難場所などの高台へ避難してください。

②高台でしばらく安全が確認

できるまで待機してください。

③安全が確認できたら、近くの避難所へ移動し、避難所運営に協力していただくか、避難者として参加してください。

【各事業所のみなさん】

①地震発生後、身を守り、地震がおさまってから、従業員など（観光関係事業所においては観光客を含む）を避難誘導しながら、津波避難場所などの高台へ避難してください。

②高台でしばらく安全が確認できるまで待機してください。

③安全が確認できたら、近くの避難所へ移動し、避難所運営に協力していただくか、避難者として参加してください。※訓練への参加は強制ではありません。

※「避難所運営訓練」に都合上、参加できないかた（事業所）は、「一斉津波避難訓練」のみでもかまいません。

●注意

当日はヘリコプター、防災無線などで避難の呼び掛けを行いますのでご理解ください。



11月17日（土）午前9時より行われる一斉津波避難訓練時に、エリアメール・とばメール（6ページ参照）の試験配信を行いますので、ご理解とご協力をよろしくお願いします。

三重県・鳥羽市合同防災訓練津波避難場所一覧

地 区	津 波 避 難 場 所 (132箇所「市指定の津波避難場所64箇所」「まちで決めた避難場所68箇所」)		
小浜地区	旧小浜小学校3階	鳥羽グランドホテル(駐車場)	湯快リゾート彩朝楽(駐車場)
	ガーデンヒルズ利平治(駐車場)	カウジ村新団地高台ほか3箇所(小浜町内会)	
堅神地区	鳥羽小学校グラウンド	鳥羽商船高専体育館横広場	あおぞら保育所グラウンド
屋内地区	裏萩山公園		
池上地区	上村萬吉邸横の広場(堅神町内会)	土井静生邸前の広場(堅神町内会)	池上公民館(池上町内会)
鳥羽地区	美台第二公園	旧鳥羽小学校グラウンド	奥谷公園
	ミキモト鳥羽工場敷地	城山公園	鳥羽国際ホテル
	日和山山頂公園	扇芳閣(駐車場)	あしたば作業所
	賀多神社横山道登り口(本町町内会)	本照寺上の高台(本町町内会)	焼めし坂頂上付近(本町町内会)
	近藤邸広場(洞院谷)(大里町内会)	ペンギン村広場(大里町内会)	旧鳥羽幼稚園(錦町町内会)
	天真寺(横町町内会)	金胎寺境内(中之郷町内会)	
	日涉園(藤之郷町内会)	西念寺境内(藤之郷町内会)	玉分さん所有地(藤之郷町内会)
	古屋邸附近(砂防ダム横)(奥谷町内会)	広野氏所有高台(奥谷町内会)	京セラ所有地(赤崎町内会)
	ヨモヤ整形外科(赤崎町内会)	柿ヶ谷駐車場(五丁目町内会)	西井歯科駐車場(五丁目町内会)
大明東町 大明西町 安楽島地区	鳥羽高校校庭	鳥羽東中学校グラウンド	桜ヶ丘緑地
	安楽島苑第1公園	かんぼの宿鳥羽(駐車場)	てんぐ山
	安楽島小学校3階	ホテル鳥羽小涌園(駐車場)	
	あくし公園(安久志自治会)	くらくら上(畑)外2(安楽島町内会)	満留山神社(安楽島町内会)
加茂地区 <div>船津町 幸丘 若杉町 岩倉町 河内町 松尾町 白木町</div>	船津保育所グラウンド	幸丘公園	若杉町多目的広場
	加茂小学校3階	加茂中学校3階	隠田岡第一公園
	鳥羽市園芸センター敷地		
	船津区会所(船津町内会)	落口集会所裏の墓地(落口町内会)	みどりが丘集会所(みどりが丘町内会)
	木田功氏宅前ほか5箇所(河内町内会)		
	加茂中学校横高台(岩倉町内会)	みどりが丘Doll美容院附近(岩倉町内会)	公民館(極楽寺境内)(岩倉町内会)
	九鬼神社(岩倉町内会)	老人クラブグランドゴルフ場(岩倉町内会)	井本洋光邸前(岩倉町内会)
	松尾公民館(松尾町内会)	白木公民館(白木町内会)	
	神明神社境内	別館 すずき(駐車場)	リゾートヒルズ 豊浜(駐車場)
	星の照 游月(駐車場)	民宿旅館 山川(駐車場)	長岡中学校屋上
長岡地区 <div>相差町 国崎町 畔蛸町 千賀町 堅子町</div>	旧国崎小学校グラウンド	五感の宿 慶泉(駐車場)	
	御宿 瀬乃崎(駐車場)	鳥羽カントリークラブ(駐車場)	旧旭分校跡地
	中央公民館千賀分館前広場(千賀町内会)	旧伝洋附近の広場(相差町内会)	
	中山楠平邸附近(堅子町内会)		
鏡浦地区 <div>石鏡町 本浦 今浦</div>	石鏡公民館前広場	旧石鏡保育所グラウンド	ホテル芭新萃(駐車場)
	和風旅館 新八屋(駐車場)		
	鏡浦中学校グラウンド	本浦老人憩の家前広場	与吉屋(駐車場)
	サン浦島 悠季の里(駐車場)	中山かき直売所(駐車場)	
	今浦観音堂前広場	大江寺境内(今浦町内会)	
坂手地区	旧坂手小学校グラウンド	林昌寺境内	あやめ館(坂手町内会)
桃取地区	天神山ゲートボール場	八幡神社境内	桃取小学校の裏山(桃取町内会)
	きはらし山(桃取町内会)	桃源寺墓地参道(桃取町内会)	山田滝人宅前(桃取町内会)
	ぼ山(桃取町内会)	しんげ(桃取町内会)	宮谷(桃取町内会)
答志地区	答志保育所グラウンド	つばき公園	般若堂上広場(答志町内会)
	答志中学校校庭	首塚	
菅島地区	菅島小学校屋上	菅島小学校裏山(菅島町内会)	なごらの高台(菅島町内会)
	防火水槽広場裏山(菅島町内会)	冷泉寺境内裏山(菅島町内会)	木下久和邸上の裏山(菅島町内会)
	西村勲邸の裏山(菅島町内会)	松村肇邸の上の空地(菅島町内会)	
神島地区	神島保育所グラウンド	八代神社境内	教員住宅跡地(神島町内会)
	コーバ(小学校近くの広場)(神島町内会)		

※ は、市指定の津波避難場所、それ以外は「まちで決めた避難場所」です。

「とばメール」がスタートします

11月1日より
登録できます

市民のみなさんが安全で安心な生活を過ごすことができるように、災害情報、防犯情報、子育て支援情報など、暮らしに直接結びつく情報をお手持ちの携帯電話にメールで配信する「とばメール」をスタートします。登録は11月1日(木)から、配信は12月1日(土)からとなります。登録は無料ですので、ぜひ活用してください。

総務課 防災危機管理室 ☎ 25 1118 広報情報係 ☎ 25 1114

気象情報

災害情報

ごみ収集
リサイクル情報

福祉・介護
に関する情報

防犯情報

環境・エコライフ情報

生活・安全情報

定期船
運航情報

かもめバス
運行情報

図書館からの
ご案内

募集情報
各種お知らせ

健康情報

観光情報

子育て支援情報

イベント・各種行事
の情報

市民活動
ボランティア活動情報



※11月17日(土)の県・市合同防災訓練で試験配信を行います。

とばメールの登録手順

※必ず利用規約に同意していただき、登録してください。



上のQRコードから
空メールの送信や
よくあるお問い合わせの
閲覧をすることが
できます。

手順 1

登録用メールアドレス「t-toba@sg-m.jp」に携帯電話から「空メール」を送信してください。

※空メールとは件名、本文に何も書かずに送るメールです。
※迷惑メール対策設定をされている場合は、「sg-m.jp」ドメインからの受信を許可する設定にしてください。

手順 2

登録用URL(アドレス)がメールで届きますので、利用規約を確認し同意の上、「メール配信に同意する」を選択してください。

手順 3

「配信メニュー選択」画面になりますので、受け取りたい情報メニューにチェックを入れ「次の画面に進む」ボタンを押してください。

手順 4

「利用者情報入力」画面になりますので、利用する人の情報を入力し「次の画面に進む」ボタンを押してください。

手順 5

入力内容の確認画面になります。入力内容を確認いただき、誤りがなければ「入力内容を登録する」を押してください。

手順 6

登録完了メッセージが表示されます。登録されたメールアドレスに登録完了メールが届き、登録が完了です。

給与所得者の 市・県民税は 『特別徴収』で納付を

三重県と県内全市町では、市・県民税の特別徴収の徹底に取り組んでいます。

税務課市民税係 ☎ 25 1134

「市・県民税の 特別徴収」とは？

市・県民税の特別徴収とは、給与支払者（事業者）が所得税の源泉徴収と同じように、市・県民税の納税義務者である給与所得者に代わって、毎月従業員に支払う給与から市・県民税を天引きし、市へ納付する制度です。

所得税は源泉徴収しているけれど、市・県民税は特別徴収していないということはありませんか？

地方税法第321条の4および鳥羽市市税条例の規定により、給与を支払う事業者は原則としてすべて特別徴収義務者となり、パート・アルバイトを含むすべての従業員から特別徴収していただく必要があります。

税額の計算は市が行います

所得税のように、税額の計算や年末調整をする手間はかかりません。

給与支払報告書などに基づいて税額を計算し、従業員ごとの市・県民税を市から通知します。事業者は毎月の給与から税額を天引きし、合計額を翌月の10日までに、金融機関を通じて納めていただくことになります。

また、従業員が10人未満の事業者には、申請により納期を年2回とする制度もあります。

納税の手間が省けます

普通徴収では、納付書を持って納付に来ていただく必要があります。口座振替をご契約いただいている場合でも、残額が足りずに納期限を過ぎてしまった場合は納付書での納付が必要になります。

1回あたりの負担が 軽くなります

普通徴収が原則4回払いな

のに対して、12回払いとなるため、一度に納付する税額が少なくなります。

特別徴収への切り替え手続き

毎年1月31日までに市へ提出していただく給与支払報告書総括票の右下「前年度分の特別徴収義務者指定番号」の欄に朱書きで「特別徴収へ切り替え」と記入してください。市で確認し切り替えの手続きを行います。

三重県と県内全市町では、平成26年度から、法定要件に該当する事業主のみなさまに個人住民税の特別徴収を実施していただくための準備を進めています。特別徴収を行っていない事業者などは特別徴収への切り替えをお願いします。



税務署からのお知らせ

伊勢税務署 ☎ 0596 283191 (音声案内)

平成24年分 年末調整等説明会・所得税の青色決算等説明会を次のとおり開催します。

○年末調整等説明会

開催月日	開催時間	開催場所	対象地域
11月16日(金)	午前10時～正午	阿児アリーナ（バイホール） 志摩市阿児町神明1074-14	志摩市
11月22日(木)	午前10時～正午	伊勢市生涯学習センター（いせトピア） 伊勢市黒瀬町562-12	伊勢市（二見町・小俣町・御園町を除く）
	午後2時～4時		伊勢市（二見町・小俣町・御園町） 鳥羽市・玉城町・南伊勢町・大紀町・度会町

※いずれの日にも出席していただいても構いません。

○所得税の青色決算等説明会

開催月日	開催時間	開催場所	対象地域
11月16日(金)	午後2時～4時	阿児アリーナ（バイホール） 志摩市阿児町神明1074-14	志摩市
11月21日(水)	午後2時～4時	伊勢市生涯学習センター（いせトピア） 伊勢市黒瀬町562-12	伊勢市・鳥羽市・玉城町・南伊勢町 大紀町・度会町

※いずれの日にも出席していただいても構いません。

※青色申告決算書などは、確定申告用紙などと同時に送付されます。ただし、平成23年分所得税の確定申告書を電子申告（e-Tax）および国税庁ホームページ「確定申告書等作成コーナー」で作成し提出されたかたについては、平成24年分の青色申告決算書などは送付されません。

必要な場合は、恐れ入りますが、国税庁ホームページから出力していただくか、税務署の窓口または説明会当日に会場でお受け取りください。

預かり保育園児を募集します

市では、平成25年4月から市内の各保育所・かもめ幼稚園に入所・入園を希望する児童・園児、また、かもめ幼稚園での預かり保育を希望する園児の申し込みを受け付けます。希望されるかたは、期間内に申し込んでください。

保育所・幼稚園共通で、同一世帯から2人以上が市内の各保育所および幼稚園に在籍する場合、そのうち2人目以降のお子さんの保育所保育料・幼稚園保育料・預かり保育料は無料となります。

保育所一覧表

保育所名	定員	対象 4月1日現在 満年齢	特別保育(※1)の実施状況		
			長時間保育 (8:00~18:00) 無料	延長保育 (7:30~19:00) 有料	休日保育(※2) (8:00~18:00) 有料
桃 取 保 育 所	30	1 歳～			
答 志 保 育 所	90				
かがみうら保育所	60		○		
菅 島 保 育 所	50				
安 楽 島 保 育 所	110	6 か月～	○		
あおぞら保育所	150		○	○	○
船 津 保 育 所	90	2 歳～	○		
相 差 保 育 所	90		○		
神 島 保 育 所	20	1 歳～			

(※1) 特別保育は、家庭の状況により必要と認められた乳幼児が対象となります。

(※2) 休日保育は、1月1日～3日を除く日曜日・祝日にあおぞら保育所で実施します。あおぞら保育所以外の保育所に入所している場合も利用可能ですが、あおぞら保育所まで保護者のかたの送迎が必要となります。

保育所

健康福祉課子育て支援室

☎ 25 1184

▼入所基準

保育所では、保護者からの委託を受けて、乳幼児の保育を行っています。

対象は、市内に居住しており、保護者が次の理由により家庭で十分保育することができない乳幼児です。

- ① 保護者が家庭外で働いている。
- ② 保護者が家庭内で家事以外の仕事をしている。
- ③ 保護者が出産の前後・疾病または障がいのある状態である。
- ④ 家庭に長期にわたる病人や障がいのある人があり、保護者がいつもその介護にあたる。
- ⑤ 災害に遭い、その復旧にあたる。

▼保育時間

午前8時30分～午後4時30分

(土曜日は、あおぞら保育所で保育を行います)

▼特別保育

保育所一覧表を参照してください。

▼途中入所

転入や育児休業の終了などにより、平成25年度途中入所を希望されるかたについても、受付期間内に申し込んでください。

▼保育料

入所する児童の年齢や家族の所得税(非課税の場合は市民税)により決定します。

▼申込方法

保育所入所のご案内・入所申込書などの必要書類は、11月1日(木)から各保育所か健康福祉課子育て支援室でお渡しします(市ホームページからもダウンロードできます)。必要書類を添えて入所希望保育所へ申し込んでください。

なお、現在、保育所に入所している児童が、来年も引き続き入所する場合は、年度末に現況届を提出していただくため、申し込みの必要はありません。

▼受付期間および時間

11月1日(木)～15日(木)(土曜・日曜日、祝日を除く) 午前8時30分～午後5時15分

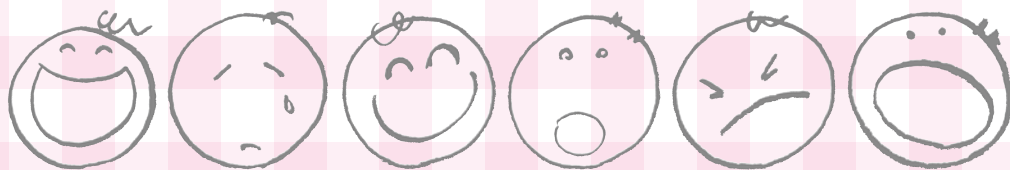
▼相差保育所の場所が変わり



ます
平成25年度から旧国崎小学校において保育を行う予定です。



保育所児童・幼稚園児・



かもめ幼稚園園児募集内容

	入園対象	募集人員	保育料(年額)
5歳児学級	市内に居住している平成19年4月2日から平成20年4月1日までに生まれたお子さん	70人 (2学級)	60,000円
4歳児学級	市内に居住している平成20年4月2日から平成21年4月1日までに生まれたお子さん	66人 (2学級)	
3歳児学級	市内に居住している平成21年4月2日から平成22年4月1日までに生まれたお子さん	44人 (2学級)	

かもめ幼稚園
教育委員会総務課
☎ 25 2924
☎ 25 1262

かもめ幼稚園

預かり保育

預かり保育は、保護者の就労・子育て支援の一環として幼稚園の通常の教育時間終了後と春・夏・冬休みに希望するお子さんをお預かりする制度です。

▽対象

平成25年4月1日以降にかもめ幼稚園に在籍しており、幼稚園保育終了後および春・夏・冬休みにおいて家庭で保育できないお子さんです。

▽定員

30人程度(定員を超える場合は利用できないこともあります)

▽実施場所

かもめ幼稚園遊戯室

▽実施時間

平常保育日

午後2時ごろ～4時30分

春・夏・冬休み

午前8時30分～午後4時30分

▽休業日

①土曜・日曜日、祝日

②年末年始(12月29日～1月4日)

③お盆(8月13日～16日)

④年度末・年度初め(3月30日～4月5日)

※そのほかにも都合により休業させていただきます。

預かり保育料一覧表

利用月の区分	1か月の利用日数が11日以下のとき	1か月の利用日数が12日以上るとき
8月以外の月	日額 300円	月額 3,500円
8月	日額 700円	月額 8,000円

※おやつ代や教材費は別途徴収させていただきます。

▽保育料

平常保育日については、お迎えは保護者のかたでお願いします。また、春・夏・冬休みについては送迎とも保護者のかたでお願いします。

▽送迎

業させていただく場合があります。



▽申込方法

かもめ幼稚園または教育委員会総務課でお渡しする申込書類(市ホームページからもダウンロードできます)に必要事項を記載の上、かもめ幼稚園へ直接申し込んでください。



▽提出書類

入園のみ…入園願

入園および預かり保育…入園願、預かり保育申込書、就労

証明書など

預かり保育のみ…預かり保育

申込書、就労証明書など

※預かり保育のみのかたは、

平成24年度以前に入園している

在園児に限ります。

▽受付期間および時間

11月1日(木)～15日(土)(土曜・

日曜日、祝日を除く) 午前8

時30分～午後5時15分

時間外は受付できません。

幼稚園・預かり保育共通

公売財産 F-4

(建物の表示)

所在 鳥羽市安楽島町字高山1075番地89
建物の名称 鳥羽リゾートビラ 2階部分 203
床面積 40.48㎡
敷地権 有り(所有権)

以上登記簿(抜粋)による表示
 ※他、未納管理費あり

見積価額 450,000円
公売保証金 50,000円



公売財産 F-5

(土地の表示)

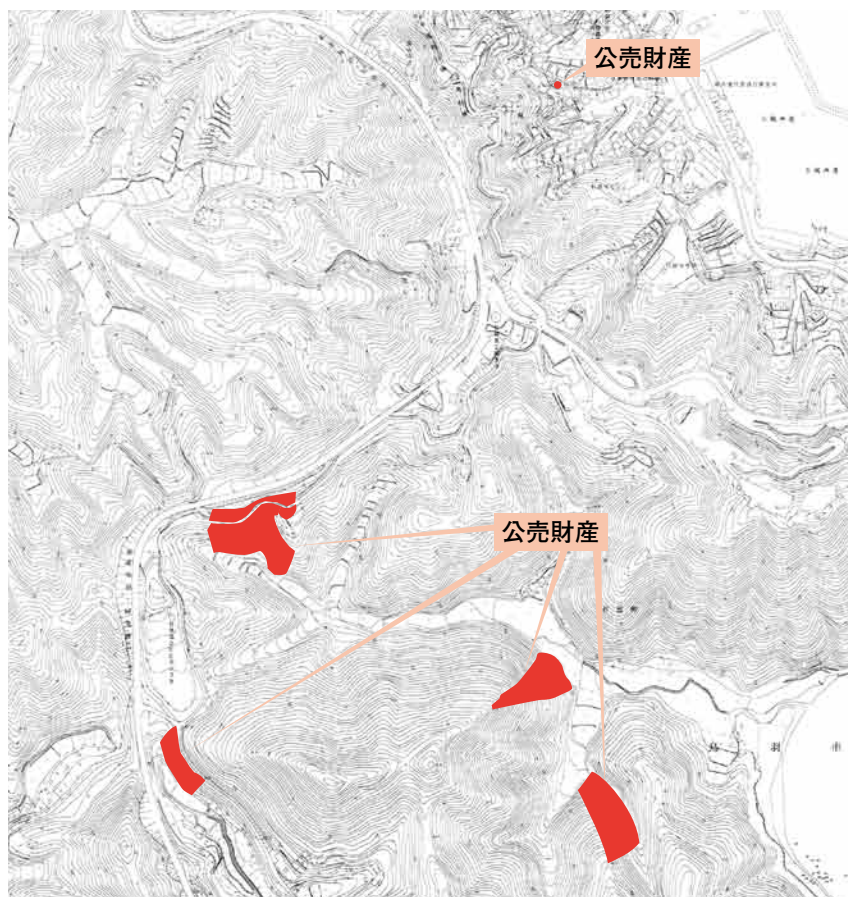
所在 鳥羽市石鏡町字北ノ谷
地番 162番 1
地目 宅地
地積 18.67㎡

所在 鳥羽市石鏡町字打越
地番 408番11
地目 雑種地
地積 58㎡ 他 1 筆

所在 鳥羽市石鏡町字打越
地番 407番
地目 山林
地積 4,130㎡ 他 6 筆
 合計10筆

以上登記簿による表示
 ※上記公売財産を一括売却

見積価額 500,000円
公売保証金 50,000円



かもめバスで広告宣伝をしよう!!

～車内広告掲載募集中～



市では、市民の生活に密着し、地域間の連携や一体感を生み出すとともに鳥羽市を訪れる観光客の足として「かもめバス」を運行しています。運行経費削減のため、かもめバスの車内に広告掲載していただけるかたを募集しています。

定期船課管理係 ☎ 25 4 7 7 6

1. 掲載期間 1 か月単位で最長 1 年間（更新可）
2. 掲載規格 B 3（縦 364 mm×横 515 mm）まで
（A 4、A 3 でも掲載可）
3. 掲載料 運転席後部掲示板 3,000円/月
客席窓枠上部 2,000円/月
4. 申請方法 掲載開始の 1 か月前までに申請をお願いします。くわしくは、定期船課管理係へ問い合わせてください。

運行路線

- ・小浜～鳥羽小学校ルート
- ・小浜～安楽島ルート
- ・小浜～かんぼ／小涌園ルート
- ・鳥羽～国崎ルート
- ・鳥羽小学校～石鏡港ルート



運転席後部掲示板



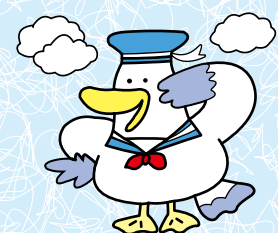
客席窓枠上部

バス広告のメリット

- ・年間約230,000人が乗車し、市民・観光客などにPRしていただけます。
- ・短期間の利用が可能であり、イベントなどのPRに最適です。
- ・安い掲載料で利用いただけます。

乗って残そう!! かもめバス

地域のために走り続けるバス路線を維持していくためには、みなさんに少しでもバスを利用していただくことが大切です。「乗って残そう」を合言葉に、安全で環境にやさしいバスを利用していただきますようご協力をお願いします。





今年で8年目！楽しいイベントが盛りだくさんの伊勢志摩キャンペーンが始まります。

伊勢・鳥羽・志摩の官民が一体となり力を結集して、お客様をお迎えします。

ぜひ市民のみなさんと一緒になって盛り上げていきたいと思っています。

市観光協会 253019

伊勢志摩キャンペーンホームページ

<http://www.umashi-kuni.jp>



今年のテーマは「永遠の杜、神宮へ。」

平成25年の第62回神宮式年遷宮に向け、伊勢志摩への更なる誘客を図ることを目的としてスタートした伊勢志摩キャンペーン。

本年度は、「永遠の杜、神宮へ。」をテーマに、伊勢、鳥羽、志摩が連携し、スケールメリットを生かした事業展開を図ります。今年最大のPRは、夢の真珠オーナー権プレゼント企画です。なんと真珠貝1,000個のオーナーになっていただけるプレゼントです。今年も伊勢志摩が一丸となった企画が目白押しです。

観光客におすすめの公式ガイドブック

伊勢志摩を含め全国に24万部が配布される伊勢志摩キャンペーン公式ガイドブック。伊勢・鳥羽・志摩のスポット紹介やイベント情報など、キャンペーンの魅力が凝縮されたこのガイドブックは、もはや秋冬の伊勢志摩旅行の必須本です。

ぜひ伊勢志摩を旅行中のかたへおすすめください。



参宮木札

参宮が大流行した江戸時代、お伊勢参りの旅人は「ひしゃく」を筒状に丸めて背負ったゴザの先に差し、伊勢の人々はその「ひしゃく」を目印にもてなしたといわれています。平成の今、かつての目印であった「ひしゃく」を「参宮木札」に代え、観光客のみなさんをもてなしたいと思います。外宮前観光案内所で公式ガイドブックを呈示していただくと「参宮木札」がもらえます。お客様にぜひおすすめ

伊勢志摩を旅して当たるスペシャルプレゼント

10月から3月に伊勢志摩を訪れた観光客のみなさんが、対象施設で5,000円以上利用していただくなどの条件を満たせば、専用ハガキで応募できます。

昨年好評だった、イルカトレナー体験や鳥羽水族館うら側探検、プロのカメラマンによるモデル体験など、きつと満足していただける魅力の12のコースを用意しました。伊勢志摩ならではの体験ができるスペシャルな旅行プランのプレゼントにぜひ応募してください。

応募対象 期間中、伊勢志摩

ください。配布期間および期間は伊勢志摩キャンペーンホームページをご覧ください。



を訪れ、対象施設で5,000円以上の利用など

応募方法 くわしくはガイドブック、ホームページをご覧ください

問合せ 伊勢志摩キャンペーン実行委員会事務局 059 614410800



このほかにも、紹介しきれないほどの企画やイベントが、キャンペーン期間中に展開されます。

くわしくは、伊勢志摩キャンペーン実行委員会事務局に問い合わせいただくか伊勢志摩キャンペーンホームページをご覧ください。

ホームページは、インターネット検索サイトで、「美しい国」と入力し、検索してください。



保健福祉センターひだまりで10月21日、これからの福祉のありかたや健康維持・健康づくりをみんなで考えることを目的として、市と市社会福祉協議会が主催する「ひだまりフェスタ」が行われました。

会場では、骨密度や血液のサラサラ具合、ストレスなどを測定するコーナーのほか、屋台やバザー、赤ちゃんはいはいレースなどのイベント・アトラクションが設けられ、自身の健康状態をチェックするかたや親子連れなど、たくさんの市民でにぎわいました。

ゴールに向けて、ハイハイ一直線？



10月8日、近鉄鳥羽駅前で鳥羽旅館組合主催の第15回鳥羽魚まつりが開催されました。

会場では、地元B級グルメフェアや真珠の海七草海鮮汁を1,000食振る舞うなど、多くの観光客でにぎわいました。また、ステージでは、鳥羽旅館組合加盟旅館の板前さんによる鯛の早さばき、大間のマグロ解体ショーが行われ、作業の手早さに驚きの声が上がっていました。

おいしい食べ物盛りだくさん！



10月4日、鳥羽マリンターミナルで鳥羽の島遺産100選の発表会を開催しました。

神島、答志島、菅島、坂手島にはそれぞれの島ごとに独自の歴史や風習、食文化が根付き、風光明媚な自然景観など多くの魅力に満ちあふれています。

市は、その魅力を大切に守り後世に伝えていくため、離島全戸にアンケートを実施し、外部評価も踏まえ、島のかたがたと共に「島遺産100選」を選定し登録しました。

この日は4離島からそれぞれの島を代表した6人のかたによる島の紹介や自慢など島の魅力の発表や意見交換会があり、「その場所でしか味わえない景観や食といった島独自の魅力を、ぜひ島を訪れて触れてほしい」などの話がありました。

島の魅力を伝えたい



中央公園野球場で10月6日、毎年恒例の市民大運動会を開催しました。

当日はさわやかな秋空の下、小さな子どもからお年寄りまでたくさんの市民が参加して競技を楽しみました。

町内会対抗リレーや綱引きでは“わがまち”を応援するみなさんから大声援が送られ、大いに盛り上がりしました。

恒例！市民大運動会

前回にひきつづいて、外国との関係について、書きたいと思います。ヨーロッパの歴史は戦争の歴史と言っても良いくらいだと思いますが、この度、EU（欧州連合）がノーベル平和賞を受けました。隣合ったドイツとフランスなどは、数多くの戦いをして、多くの人々が死んで、大いにいがみ合っていたことでしょう。ところが、それらの国が一つの組織としてまとまり、平和に進んでいこうと努力しているのですから、なるほど平和賞を受けても、その値打ちがあるのかなと思います。

一方で、日本と近隣の国々の関係は、このようにはうまくいきません。共に助け合って伸びようというより、変なライバル意識と、変なねたみが常に存在しているように感じています。オリンピックなどの競技を見ていても、露骨な日本に対するブーイングなどが起こるといやーな感じになる日本人も多いのではないのでしょうか。

日本人は、そのようなことに惑わされず、しっかりと平和な国を作っていくしかないと思います。人々がもつと「おとな」にならなければ、ヨーロッパのような関係は、アジアでは無理なのかなと思ってしまいます。戦争をすれば、日本と中国のどちらが勝つか議論になり、ひとりが殺されるという事件が、中国で起こりました。そんな議論が始まること自体、悲しいことだと思います。

今回のど〜んとコミュニケーションでわたしが書いた内容について、2名のかたから抗議をいただきました。「そもそも尖閣諸島に・・・以上の値打ちがあるのでしょいか。」という部分です。命をかけて守っている人もいるのに、何たることかということでありました。誤解を与えてしまったことをお詫びします。「日本人はあくまで冷静である一方、中国の人々のあの激しさにはある種の戸惑いを覚えます。」という文章の次に、中国の人々が現在とっている行動をあげ、その行動で壊されていく日中関係や工場、デパート、車などと、尖閣諸島を比較したものです。「中国人にとつて尖閣諸島に・・・」と書けば誤解を与えなかったのにと反省しております。

今回、久しぶりにご意見をいただきました。これがど〜んとコミュニケーションをはじめた意義でもありましたので、ある意味では良かったと思います。これからもご意見がありましたら、よろしくお願ひいたします。

木田市長の



vol.83

ノーベル平和賞

家族の日・家族の週間



子どもと子育てを応援する社会の実現のためには、こどもを大切に、社会全体で子育てを支え、個人の希望が叶えられる、バランスのとれた合理的な子育て支援を推進していく必要があります。そのため政府では、平成22年1月に閣議決定した「子ども・子育てビジョン」において、「子どもの育ちを支え、若者が安心して成長できる社会」を目指し、11月の第3日曜日を「家族の日」に、そしてこの「家族の日」から前後一週間を「家族の週間」と定めしました。今年の「家族の日」は、11月18日(日)で、「家族の週間」は11月11日(日)〜24日(土)までとなっています。





修理前の旧広野家住宅



修理後の旧広野家住宅



復元された薬店舗部分

旧広野家住宅主屋の修理 工事が完成しました！

昨年の11月から行われていた国登録有形文化財である旧広野家住宅の主屋の修理工事が終了しました。

文化財の工事は使用できる部材はできるだけ使用し、腐食などで使えない部材は新しい部材に取り替えるというのが基本です。

旧広野家の場合、築180年以上経過しており、建物の外側の部材については、全面的な取り替えの時期に達したため、ほとんどを新しいものに取り替えています。そのため、新築と変わらないと思われるかたもいらっしゃると思います。

鳥羽のお宝 再発見！



vol.42

教育委員会生涯学習課

☎ 25 1 2 6 8

い部材に取り替えるというのが基本です。

また、修理費用は国の補助金などを活用して、市の負担ができるだけ少なくなるように配慮して実施しました。

今年度は、残る米蔵の修理と公衆便所の設置工事を実施します。

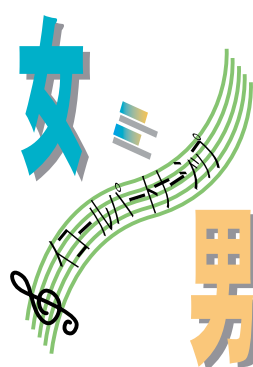
生まれ変わった旧広野家住宅主屋を12月1日(土)、2日(日)に一般公開します。ぜひご来場ください。

法務省の人権擁護機関では、平成12年度から女性の人権にかかわる相談を専門に取り扱う「女性の人権ホットライン」を設置し、電話相談を受け付けています。昨年は全国において、約22万件の利用があり、女性が相談できる専用電話としてのニーズは依然として高い水準で推移しています。

そこで、法務省および全国人権擁護委員連合会では、本年度も、女性をめぐるさまざまな人権問題に積極的に取り組むため、共催による全国一斉「女性の人権ホットライン」強化週間を実施することとなりました。

全国一斉「女性の人権ホットライン」強化週間
11月12日(月)～11月18日(日)
電話番号 女性の人権ホットライン(全国共通) 0570-1070-1810
受付時間 午前8時30分～午後7時(土曜・日曜日は午前10時～午後5時)

受付時間 午前8時30分～午後7時(土曜・日曜日は午前10時～午後5時)



全国一斉「女性の人権 ホットライン」強化週間

vol.108

市民課人権・生活係

☎ 25 1 1 2 6



後7時(土曜・日曜日は午前10時～午後5時)
相談について 夫やパートナーからの暴力、職場などにおけるセクシュアル・ハラスメント、ストーカー行為といった女性をめぐるさまざまな人権問題についての相談を受け付ける専用電話相談窓口です。相談は、津地方法務局職員または人権擁護委員が受け付けます。また、相談は無料で、秘密は厳守します。

くわしくは、津地方法務局人権擁護課まで問い合わせください(☎ 059-1228-14193)。

KIDS や
photograph あん
ま ち
え や
っ っ
こ こ



わが家のアイドル♡
カワイイあやちゃん♡

あやか 彩夏 ちゃん

平成23年8月2日生まれ（池上町）



あたし渚月！ブドウめっちゃ
おいしい!!

なつき 岸 渚月 ちゃん

平成23年7月15日生まれ（大明西町）



お母さんだいすき♡夏生です！

なつき 平山 夏生 ちゃん

平成23年7月12日生まれ（三丁目）



パパだいすき♡

はくと 小田 舶人 ちゃん

平成23年11月2日生まれ（四丁目）



お兄ちゃんといつも仲良く遊ん
でいます☆

ゆう 瀬田 悠宇 ちゃん

平成23年8月24日生まれ（船津町）



走り回るの大好き!!
やんちゃ坊主です☆

おおり 榊原 央理 ちゃん

平成23年8月20日生まれ（小浜町）

● 満1歳になる元気なお子
● さんの写真（デジタル画像も
● 可）に20文字以内のコメン
● トを添えて、広報情報係へ
● お送りください。メールで
● も受け付けています。
● koho@city.toba.mie.jp

広報 文芸

俳句

◆増田河郎子 選

歩き読む朝の新聞秋に入る

船津町 さとうゆう

【評】新聞を取るのもどうかしいように、読みながら部屋に戻る。これがもう癖になっているのだ。この頃、朝の空気がさわやかになって来た。

白南風や蜂の巣低き庭の鉢

小浜町 井村 善也

送り火に俳人の名を加えけり

小浜町 増田 信子

夕立やはたと止みたる子等の声

池上町 小川 和代

自墮落に生きて残暑を耐えており

小浜町 浜口 佳春

晚景のとのつてきし冷やし酒

坂手町 寺下 忠至

草刈りし後現われし曼珠沙華

若杉町 野村多加子

友と居てほっとしている虫しぐれ

坂手町 池田 伊吹

路地抜けてくる豆腐屋に夕焼けぬ

松尾町 吉崎美和子

濃き淡きゴーヤの緑風に揺る

安楽島町 竹内 雅子

すずめ蜂干し物の間に出入りかな

安楽島町 山口 朋子

大根の種まき終えて空を見る

桃取町 清水 博

朝食の膳に艶やか茄子の紺

小浜町 山口 信子

帰路せわし夕立雲のわき上がり

屋内町 中村 うめ

三角帆見えかくれして夏の海

池上町 東 保

閑居して余生楽しむ茶の香り

桃取町 下村 長市

暮らしの情報

11月1日～



笑顔で見かけた元気な子

広報とばに掲載された
写真を差し上げます。
ご希望のかたは、総務
課広報情報係まで。

お知らせ

女性がん検診

健康福祉課健康係
☎2511146

対象 鳥羽市に住民票があるかた

・乳がん…年齢制限はありません

・子宮頸がん…平成5年4月1日ま

で生まれたかた

検診料

・乳がん…1、700円（70歳以上

無料）

・子宮頸がん…800円（70歳以上

無料）

●乳がん検診を受けるかたへ

・マンモグラフィ検診は、乳房をプラスチックの板で挟んでレントゲン
写真を撮ります。

・エコー検診は、乳房にゼリーを
塗って超音波を当て、がんを示すよ
うな影がないか調べます。

乳がん検診(マンモグラフィ)・子宮頸がん検診

とき		ところ
12月 9日(日)	9:00～11:00	保健福祉センターひだまり(1階和室) ※乳がん検診のみ
	13:00～15:00	保健福祉センターひだまり(1階和室)
12月12日(水)	13:00～15:00	保健福祉センターひだまり (休日夜間応急診療所)
12月16日(日)	9:00～11:00	保健福祉センターひだまり(1階和室) ※乳がん検診のみ
	13:00～15:00	保健福祉センターひだまり(1階和室)
12月17日(月)	13:00～15:00	保健福祉センターひだまり (休日夜間応急診療所)

※12月9日(日)・16日(日) 午前は乳がん検診(マンモグラフィ)のみ行います

乳がん検診(エコー)・子宮頸がん検診

とき		ところ
12月18日(火)	13:00～15:00	保健福祉センターひだまり (休日夜間応急診療所)
12月22日(土)	9:00～11:00	保健福祉センターひだまり (休日夜間応急診療所) ※乳がん検診のみ
	13:00～15:00	保健福祉センターひだまり (休日夜間応急診療所)

※12月22日(土) 午前は乳がん検診(エコー)のみ行います

●注意

・乳がん検診は、マンモグラフィ検
診とエコー検診の2種類があります
が、1年に1回しか受診できません
ので、どちらかを選んでください。
・乳がん検診を受診するかたはバス
タオルをお持ちください。
・20～30歳代のかたは乳腺が発達し
ているので、マンモグラフィ検診で
はうまく撮影できない場合があります。
・妊娠中・授乳中・豊胸手術を受け
たかたは、マンモグラフィ検診を受
診できません。

・生理中のかたは子宮頸がん検診を
受診することができません。

受診することができません。

・子宮頸がん検診は、採取細胞が不
十分な場合などに、判定不能という
結果が出る場合があります。

申込方法

検診日前日までに、必ず健康福祉
課健康係へ電話で予約をしてくださ
い。定員になり次第締め切りますの
で、お早めに申し込んでください。
持ち物 健康手帳(お持ちでないか
たは、当日発行します)

※平成24年度の検診バスでの女性が
ん検診は今回で終わりになります。
まだ受診していないかたは、ぜひ受
診してください。

神島小学校・神島中学校 研究発表会

神島小学校
☎382013
神島中学校
☎382009

神島小学校・神島中学校では、「小
中の連続した学びを基盤にした『生
きる力』の育成」をテーマに研究発
表会を開催し、一般市民にも公開し
ます。

とき 11月13日(火)午後零時30分～
ところ 神島小学校・神島中学校
内容 公開授業 全体会、分散会など

公平委員を選任

総務課行政係
☎251112

平成24年11月1日付けで、公平委
員に湯本武司さんが選任されました。
公平で公正な人事行政を保つた
め、公平委員会でも市職員の勤務条件
に関する措置要求の審査などをして
いただきます。



湯本 武司さん

11/1 information

知って安心しよう！ 成年後見制度講演会

健康福祉課地域包括支援センター

☎25 1182

成年後見制度とは認知症や精神障がい、知的障がいなどにより判断能力が十分でないかたの財産や権利を守るための制度です。

誰もが持つ当たり前の権利を守るための成年後見制度について、分かりやすく紹介します。みなさんの参加をお待ちしています。

とき 11月30日(金)

午後2時～3時30分ごろ

ところ 保健福祉センターひだまり

2階・ひだまりホール

講師 司法書士 石川 秀策氏

参加費 無料

申込期限 11月22日(木)

申込・問合せ先 健康福祉課地域包括支援センター

こころの健康相談

健康福祉課健康係

☎25 1146

市では、こころの悩みを解決するため、保健師や福祉相談員によるこころの健康相談を開催します。

秘密は厳守しますので、気軽に相談してください。

とき 11月26日(月)午後1時～3時
ところ 保健福祉センターひだまり

2階・診察室

申込先 健康福祉課健康係

※申し込みがなくても相談を受け付けますが、相談者が多い場合はお待ちいただくことがあります。

鳥羽フィルムフェスティバル2012

鳥羽フィルムフェスティバル実行委員会
(市観光協会内) ☎25 3019

ショートフィルムコンテスト授賞式と「ルート42」先行上映会を開催します。

とき 11月23日(祝)

ところ 市民文化会館・大ホール

問合せ先 市観光協会

☎25 3019

●ショートフィルムコンテスト授賞式(無料)

鳥羽フィルムフェスティバル2012では、映像作品とおした鳥羽の発信や人材育成を目的として、ショートフィルムコンテストを実施し、鳥羽をPRするCMやラブストリーをテーマにした映像作品を募集しました。

授賞式では、受賞作品の上映を行い、グランプリが決定します。

入場は無料ですので、ぜひ気軽にご来場ください。

時間 午後1時～2時30分(無料)

問合せ先 鳥羽フィルムフェスティバル実行委員会(市観光協会内)

☎25 3019

●「ルート42」先行上映会(有料)

ショートフィルムコンテスト終了後、有料になりますが国道42号線を舞台に作られた映画「ルート42」の先行上映会と監督および出演者の舞台あいさつを行います。

時間 午後3時～(有料)

問合せ先 ルート42事務局 ☎059 6 377370

予防接種(4種混合ワクチン)

健康福祉課健康係

☎25 1146

11月から、3種混合(百日せき・破傷風・ジフテリア)ワクチンに不活化ポリオを加えた4種混合ワクチンが導入されています。

対象者は、生後3か月以上90か月未満で、原則として3種混合ワクチンとポリオワクチン両方とも接種していないかたです。

接種回数は、初回接種が3回、追加接種が1回です。標準的な接種年齢は初回接種が生後3か月～12か月、追加接種は初回接種終了後12月～18月の間に接種することとなっています。

ワクチンの接種は、これまでどおり医療機関での個別接種です。接種間隔などについては、かかりつけの医療機関でお尋ねください。

なお、予防接種を受ける際には予防票が必要です。健康福祉課健康係

で新しい予防票と交換していただくか、医療機関にも備え付けてあります。

くわしくは、健康係へ問い合わせください。

11月11日～17日は「税を考える週間」

伊勢税務署 ☎0596 283191

税務署では、「税の役割と税務署の仕事」をテーマに、租税の役割や税務行政に対する理解を深めていただくため、さまざまな行事を実施します。

国税庁ホームページでは、「税を考える週間」の特集ページを開設するほか、常時、所得税などの申告書が簡単に作成できる「確定申告書等作成コーナー」や国税の申告・納税など各種手続がインターネットで行える「e-Taxホームページ」、よくある税の質問に対する回答を掲載した「タックスアンサー」など、税に関する情報が満載です。

この機会に税について考えてみませんか。くわしくは国税庁ホームページ(<http://www.nta.go.jp/>)をご覧ください。



小池ゲン(オス・13歳)



11/1 information

教育委員を選任

教育委員会総務課

☎251262

平成24年10月1日付けで、教育委員に斎藤陽二さんが再任され、新たに亀川聖子さんが選任されました。教育委員会において、教育行政における重要事項や基本方針を決定していただきます。



斎藤陽二さん



亀川聖子さん

放送大学4月生

放送大学三重学習センター

☎05912331170

放送大学では、平成25年度第1学期(4月入学)の申し込みを受けています。

放送大学は、テレビなどの放送やインターネットを利用して授業を行う通信制の大学です。心理学・福祉・経済・歴史・文学・自然科学など、

幅広い分野を学べます。

「働きながら学んで大学を卒業したい」「学びを楽しみたい」など、さまざまな目的で幅広い世代、職業のかたが学んでいます。

出願期間 2月28日(木)

資料は無料で差し上げます。お気軽に放送大学三重学習センターへ請求してください。放送大学ホームページでも受け付けています。

防災講話

鳥羽防衛協会(鳥羽商工会議所内)

☎252751

鳥羽防衛協会では、東日本大震災で活躍された陸上自衛隊航空学校長自らが語る防災講話を開催します。

とき 11月17日(土)

午後2時～3時30分

ところ 鳥羽商工会議所会館3階・

かもめホール

講師 陸上自衛隊航空学校長兼明野

駐屯地司令 陸将補 金丸 章彦氏

テーマ 「東日本大震災 災害派遣」

参加費 無料



金丸 章彦氏



vol. 3

「付加年金」という制度があります

市民課保険年金係 ☎251148
伊勢年金事務所 ☎0596273601

国民年金の第一号被保険者のかた(学生や自営業のかたに限られ、サラリーマンのかたとその被扶養配偶者は除かれます)が、20歳から60歳になるまでの全期間(40年間)の保険料を納めたかたは、65歳から満額(平成24年度年金額年間786、500円)の老齢基礎年金が支給されます。

この年金額をもう少し引き上げたいとお考えのかたには、「付加年金」という制度が設けられています。

付加保険料と付加年金の額

付加年金を受けるためには、冒頭の通常の保険料とともに、月額400円の付加保険料を納めることになります。

付加年金の受給額は、「2000円×付加保険料を納めた月数」で計算されます。

例えば、付加保険料を20年間(240か月)納めたときの総付加保険

料額は96、000円(400円×240か月)となります。65歳から老齢基礎年金と一緒に支給される付加年金の額は年間48、000円(200円×240か月)です。

付加年金には、物価の上下に対応した「物価スライド制度」などはありません。

一方、付加年金は老齢基礎年金と一緒に支給されるため、繰上げ支給または繰下げ支給をしたときには、老齢基礎年金と同じ割合で減額または増額されることになります。

付加保険料を希望するかたは

①自営業者などの国民年金の第一号被保険者のかたに限られます。

②半額免除などの一部免除を含め、保険料を免除されているかたは付加保険料を納められません。

③60歳以上65歳未満のかたなど、国民年金の任意加入者のかたも付加保険料を納めることができます。

④国民年金基金の加入員になったかたは付加保険料を納められません。

付加保険料の手続き

市民課、各連絡所または年金事務所へ申し出てください。申し出をした日分からお支払いしていただくこととなります。

なお、付加保険料は、納付期限を過ぎると納められません。また、口座振替や割安になる前納制度も設けられています。

11/1 information

こころの健康相談

伊勢保健福祉事務所
☎0596-275148

精神科医・保健師によるこころの相談を開催しています。秘密は厳守しますので安心して相談してください。

なお、相談は予約制となっておりますので、あらかじめ伊勢保健福祉事務所地域保健課へ問い合わせてください。

とき 11月15日(木)
ところ 伊勢庁舎内相談室1

インターネット不動産公売

税務課特別滞納整理係
☎25-1136

市では、市税などの滞納者から差し押さえた不動産について、ヤフー株式会社と連携し、インターネットオークションによる公売を実施します。買い受けを希望されるかたは入札に参加してください。

なお、公売は中止になる場合がありますのでご了承ください。

【公売財産F-1】(左記3物件を一括公売)

(土地の表示)

①所在 鳥羽市安楽島町字栗山
地番 682番
地目 宅地
面積 417・97㎡

(建物の表示)

②所在 鳥羽市安楽島町字栗山

家屋番号 682番地
種類 居室

構造 木造瓦葺2階建
床面積 1階 60・03㎡
2階 30・15㎡

③所在 鳥羽市安楽島町字栗山

家屋番号 682番地の2
種類 作業場

構造 木造スレート葺平家建
床面積 33・12㎡

その他未登記物件含む。

見積価額 1,780,000円
公売保証金 180,000円

現場下見会 この公売財産については現場下見会を行いません。

【公売財産F-6】(左記3物件を一括公売)

(土地の表示)

①所在 長野県塩尻市大字旧塩尻
字東山

地番 1410番95
地目 原野

面積 1191・00㎡

(建物の表示)

②所在 長野県塩尻市大字旧塩尻
字東山1410番95

家屋番号 1410番95の1
種類 居室
構造 木造スレート葺平家建

床面積 58・36㎡

③所在 長野県塩尻市大字旧塩尻
字東山1410番95

家屋番号 1410番95の2
種類 居室

構造 木造スレート葺平家建
床面積 58・36㎡

見積価額 1,500,000円
公売保証金 150,000円

現場下見会 この公売財産については現場下見会を行いません。

●公売参加申込期間

11月2日(金)午後1時～16日(金)午後11時

●入札期間

11月26日(月)午後1時～12月3日(月)午後1時

●公売場所

ヤフー株式会社が提供する公売に関するインターネット公売システム上(☎<http://koubaiauctions.yahoo.co.jp>)

●売却決定

とき 12月10日(月)午前10時
ところ 鳥羽市役所

●買受代金納付期限

12月10日(月)午後2時30分

※インターネット公売への参加申込や入札方法については、☎<http://koubaiauctions.yahoo.co.jp/help/index.html>をご覧ください。

募集

「使用水量のお知らせ」への広告

水道課管理係
☎26-2780

水道課では、平成25年度の「使用水量のお知らせ」へ掲載する有料広告を募集します。

お店の宣伝や各種イベントの告知にぜひ利用してください。

掲載枠 「使用水量のお知らせ」の裏面(1枠:縦3・5cm×横8・5cm)

掲載期間 平成25年4月～平成26年3月検針分

掲載料金 1枠 63,000円(5,250円/月)※税込

申込条件 一年間の掲載

受付期間 11月1日(木)～11月30日(金)
(土曜・日曜日、祝日を除く)

くわしくは、水道課に問い合わせてください。市ホームページ(☎<http://www.city.tobame.jp/suidou-kanri/suidou.html>)をご覧ください。



11/1 information

島っ子ガイドフェスティバル

菅島小学校

③④ 2011

海島遊民くらぶ

②⑧ 0001

島羽湾に浮かぶ4つの有人離島の一つ「菅島」で、自然豊かな漁村のまちで生まれ育った菅島小学校の全校児童が、5つのコースに分かれ島を案内します。

菅島の島っ子ならではの感性とガイドをお楽しみください。

とき 11月10日(土)

集合場所

・島羽マリンターミナル 午前9時

・菅島定期船乗り場 午前9時30分

解散場所

・島羽マリンターミナル 午後2時

30分

・菅島定期船乗り場 午後2時

参加費 2、500円(渡船代および昼食代)

募集人員

60人(先着順)

※歩きやすい靴・服装、飲み物持参

でお越しください。

申込先 海島遊民くらぶ

佐田浜第4駐車場月極利用者

佐田浜駐車場管理事務所

②⑤ 4834

市開発公社では、佐田浜第4駐車場の月極利用者を募集します。

募集台数 15台(予定)

申込締切日 11月30日(金)

料金 月額10、000円

場所 指定有り

申込条件

①運転者本人が歩行困難者(通常歩行が困難と思われる人)

②家族が歩行困難者(運転は家族)

③妊婦(8か月以上) および乳幼児

(3歳未満) がいて通院しているか

た

その他

④75歳以上の後期高齢者

申込者多数の場合は、申込条件①を除き、毎年抽選します。

くわしくは、佐田浜駐車場管理事務所へ問い合わせてください。



子どもとLet'sクッキング♪

クリスマス料理を作ろう♪

子育て支援センター

②⑤ 7221

お子さんと一緒に、簡単なクリスマス料理を作ませんか。ひと足早いクリスマスをお子さんと楽しみましょう。

料理後は試食となります。ぜひ参加してください。

とき 12月1日(土)

午前10時～午後1時

ところ 保健福祉センターひだまり

2階・ひだまりホール、クッキングルーム

講師 管理栄養士

準備物 エプロン、三角巾、手拭タオル、室内スリッパまたは上履き

(子ども用)

募集組数 10組(先着順)

申込期限 11月22日(木)

対象 3歳児以上～小学校低学年までのお子さんと保護者

※アレルギーのかたは可能な限り対応しますので申し込みの際にお知らせください。

託児 5人(先着順)

※対象は生後6か月以上のお子さんです。

※希望されるかたは申し込みの際にお知らせください。

申込・問合先 子育て支援センター

自衛官など

防衛省自衛隊三重地方協力本部

②⑤ 059122814722

防衛省自衛隊伊勢地域事務所

②③ 0596233880

防衛省自衛隊では、自衛官などを募集します。

募集種目	陸上自衛隊 高等工科学校		陸上自衛隊自衛官候補生
	推 薦	一 般	男 子
資 格	中卒(見込含)17歳未満の者 〔中学校長等の推薦等が必要〕	中卒(見込含)17歳未満の者	18歳以上27歳未満の者
受付期間	11月1日(木)～12月7日(金)	11月1日(木)～平成25年1月7日(月)	下記試験日程締切日 11月15日(木)
試験期日	平成25年1月12日(土)～ 14日(月)(指定する1日)	1次：平成25年1月19日(土) 2次：平成25年2月2日(土)～5日(火)	11月25日(日)～27日(火)



新刊情報

《一般書》
『輝ける熟年』 宮本まき子著
『昭和の記憶』 木下伊兵衛ほか撮影
『味ぽん』魔法のレシビ』 ミツカン監修
『鈴の神さま』 知野みさき著
『彼女の時効』 新津きよみ著
『ノエル』 道尾秀介著
『影と胡蝶』 好村兼一著ほか
『児童書』
『月の満ちかけ絵本』 大枝史郎文
『ラビットヒーロー』 如月かずさ著
『ジャンヌ・ダルク伝説』 楠木誠一郎著
『シフト』 ジェニファー・ブラッドベリ著
『おおあたりい』 かつらこ絵
『きょうのごはん』 加藤休ミ作ほか

library news

図書館
だより

市立図書館 ☎②④⑤⑤⑤

11月 図書館カレンダー						
日	月	火	水	木	金	土
				1	2	3
4	5	6	7	8	9	10
11	12	13	14	15	16	17
18	19	20	21	22	23	24
25	26	27	28	29	30	

12月 図書館カレンダー						
日	月	火	水	木	金	土
						1
2	3	4	5	6	7	8
9	10	11	12	13	14	15
16	17	18	19	20	21	22
23	24	25	26	27	28	29
30	31					

お知らせ

火・水曜日は午後6時まで、木・金曜日は午後7時まで開館しています。休館日は、月曜日（祝日の場合は開館）・第2水曜日です。

休館日

◎おはなしの会

とき 11月4日(日)午後2時

『おいしいおかゆ』ほか二つ。

◎絵本と紙芝居の会

第1回 11月3日(土)午前10時30分

『わるいことがしたい!』ほか3冊。

第2回 11月18日(日)午前10時30分

『5ひきの小オニがきめたこと』ほか3冊。

◎ブックトーク

とき 11月18日(日)午後2時

テーマ『ときどき!はじめて!』

◎赤ちゃん絵本の会

とき 11月16日(金)午前10時30分

『パンツのはきかた』など。

◎ブックスタート

とき 11月28日(水)午前9時

ところ 保健福祉センター1ひだまり

◎鳥羽こどもの本の会(読書会)

とき 11月20日(火)午前9時45分

テキスト『ゼロ弾きのゴースト』

◎ストーリーテリング勉強会

とき 11月20日(火)午前10時

☆臨時休館のお知らせ

11月12日(月)から14日(水)まで館内整理のため臨時休館させていただきます。

ご迷惑をおかけしますが、よろしくお願ひします。

☆祝日開館について

11月3日(土)「文化の日」と23日(金)「勤労感謝の日」は、午前9時から午後5時まで開館します。

行政チャンネルとば番組案内(ケーブルテレビアイティービー)

アナログ6ch(デジアナ変換)
デジタル123ch

制作番組「テレビ広報とば」

(番組時間約30分)

放送時間…午前6時、8時、10時、正午、午後2時、4時、6時、8時、10時



鳥羽健康づくり体操「ストレッチ lesson1」

放送時間…午前7時～午後1時～、7時～(番組時間約10分)



健康ウォーキング&みんなと☆ばーが体操教室

放送時間…午前9時～午前11時～、午後5時～(番組時間約8分)



11月1日 ～ 11月15日	特集	平成25年度 幼稚園入園募集・預かり保育の園児募集
	お知らせ	平成25年度 保育所入所のご案内
	お知らせ	旧広野家住宅の主屋の修理が終了しました
11月16日 ～ 11月30日	コミュニティ&トピックス	三重県・鳥羽市合同防災訓練を実施します
	お知らせ	障害福祉サービスに関するお知らせ
	お知らせ	市内で行われたイベントなどの模様を、アイティービーのニュース映像を用いてお伝えします
11月16日 ～ 11月30日	特集	平成23年度施策の評価結果について
	お知らせ	第31回伊勢志摩中日ウォークが開催されます
	お知らせ	建物を取り壊した時は滅失家屋の届け出をお願いします
11月16日 ～ 11月30日	コミュニティ&トピックス	鳥羽フィルムフェスティバル2012 授賞式開催
	お知らせ	市内で行われたイベントなどの模様を、アイティービーのニュース映像を用いてお伝えします
	コミュニティ&トピックス	市内で行われたイベントなどの模様を、アイティービーのニュース映像を用いてお伝えします

上記の番組放送以外の時間は文字情報放送を繰り返し放送します。また議会日程および放送内容・タイトルについては変更される場合がありますのでご了承ください。番組内容については広報情報係☎②1102、加入申し込みについては(株)アイティービー☎0120-270-089へお問い合わせください。

すこやかに

vol.74

とばつこげんきつこ

AK 絵



紅葉が楽しめる季節になってきました。気軽に親子で楽しめるサイクリングを兼ねて訪れてみてはいかがでしょうか。

海の博物館がお届けする

とばを育む海の森ガイド

vol.8

「ふのり」の利用 潮から食用へ



フクロフノリ(左)とマフノリ(右)



「ふのり」(天日干したフクロフノリとマフノリ)



「ふのり」を使ったサラダ



「ふのり」の入ったおかゆ

海羅、鹿角菜、布乃利、布海苔などと漢字で書く「ふのり」は、マフノリとフクロフノリのことです。市内では、冬から春にかけて、潮が引いた磯の岩や石に繁殖、長さは10センチほどの管状に生長します。茎は、不規則に分かれ、枝の根元にくびれがあり、表面は光沢のある紅紫色の海藻です。

古くから、糊として使われることが多く、明治初期の水産博覧会の解説には「煮て糊となし衣類の張物、左官の壁を塗るに必ずこの糊を用いれば壁落ちることなしという。京都西陣織物類には必要の品にして需用極めて広し」と、その用途を紹介しています。

近年は、酢の物やみそ汁の具、海藻サラダなど、食用としての需用が多くなっています。また「ふのり」に多く含まれている「フノラン」は高血圧症、糖尿病、肝臓病など、さまざまな病気に有効であるとの研究報告があり、健康食品として注目を集めています。



編集と発行

総務課広報情報係

〒517-0011 鳥羽市鳥羽三丁目1-1 ☎0599-25-1114

ホームページ <http://www.city.toba.mie.jp/>Eメール koho@city.toba.mie.jp

資源保護のために再生紙を使用しています。

編集後記

広報マン

広報マンは体が大事!!

浜崎 最近寒くなってきたから、朝、布団から出るのがきついな。

松川 昼間はまだ暖かいですけどね。

寺本 取材で外に出ること多いので体調管理には十分注意しないと。

松川 僕は、風邪ひきやすいタイプなのでホントに注意しないと。

浜崎 僕は寒がりじゃないで平気ですよ。

寺本 広報マンも健康に気をつけて仕事頑張って行こか。なあ、二人とも。

浜崎・松川 ハックシユン! 寺本 おいつ。