

タチウオ  
上手にさばけるかな?

鳥羽市民体育館が完成しました	2
鳥羽市景観計画を策定しました	4
暮らしの情報	23
生活カレンダー	28

行政情報やイベント情報など! 広報とばをスマホで!  
鳥羽市ホームページ マチイロ (マチロ)



旬な情報を発信!  
フェイスブック



動画で市の情報を!  
鳥羽市YouTubeチャンネル





# 鳥羽市民体育館が完成しました

教育委員会生涯学習課 ☎ 251271

国の交付金事業を活用し、かねてから建設を進めてきた鳥羽市民体育館が完成しました。既存のメインアリーナの隣に、可動式観客席の機能を備えたサブアリーナが建ちました。サブアリーナはスポーツだけでなく、文化・芸術の発表の場としても活用できますので、みなさんのご利用をお待ちしております。

鳥羽市民体育館など運動施設の予約については、鳥羽市民体育館 (☎25 6215) へお問い合わせください。



「鳥羽体育館前」



市民体育館全体像

## 鳥羽市民体育館（メインアリーナ）利用料金



外観



フロア



中会議室



小会議室

### 専用使用の場合

区分		1 時間あたりの金額	
		鳥羽市民または市内に勤務地を有するかた	左記以外のかた
メインアリーナ	営利または宣伝を直接の目的としない場合	1,000 円	2,000 円
	営利または宣伝を直接の目的とする場合	10,000 円	20,000 円
小会議室 (12 人収容可能)	営利または宣伝を直接の目的としない場合	300 円	600 円
	営利または宣伝を直接の目的とする場合	3,000 円	6,000 円
中会議室 (28 人収容可能)	営利または宣伝を直接の目的としない場合	600 円	1,200 円
	営利または宣伝を直接の目的とする場合	6,000 円	12,000 円

※利用時間が1時間に満たない場合でも、1時間の利用とする。

※メインアリーナの一部を使用する場合、その使用面積が2分の1以下のときは、当該利用料金を2分の1の額とする。

### 個人使用の場合

利用区分	午前	午後	夜間
	午前9時～正午	午後1時～5時	午後6時～9時
小・中学生・高校生	100 円	100 円	100 円
一般	300 円	300 円	300 円

### 冷暖房利用料金

区分	1 時間当たりの金額
小会議室	300 円
中会議室	600 円

※利用時間が1時間に満たない場合でも、1時間の利用とする。

### 附属設備器具等利用料金

種別	品名	単位	使用料	摘要
音響設備	拡声装置	1 式	1,500 円	マイクを含む
その他設備	シャワー	1 回	100 円	運動施設の利用者は無料

## 鳥羽市民体育館（サブアリーナ）利用料金



外観



エントランス



トレーニングルーム



可動式観客席展開時



可動式観客席収納時

### 専用使用の場合

区分			1時間あたりの金額	
			鳥羽市民または市内に勤務地を有するかた	左記以外のかた
サブアリーナ	営利または宣伝を直接の目的としない場合	全体	1,500 円	3,000 円
		フロア	1,000 円	2,000 円
		舞台	500 円	1,000 円
	営利または宣伝を直接の目的とする場合	全体	15,000 円	30,000 円
		フロア	10,000 円	20,000 円
		舞台	5,000 円	10,000 円
トレーニングルーム	営利または宣伝を直接の目的としない場合		600 円	1,200 円
	営利または宣伝を直接の目的とする場合		6,000 円	12,000 円

※利用時間が1時間に満たない場合でも、1時間の利用とする。

### 冷暖房利用料金

区分	1時間あたりの金額
サブアリーナ	全体 2,100 円
	フロア 1,400 円
	舞台 700 円
トレーニングルーム	600 円

※利用時間が1時間に満たない場合でも、1時間の利用とする。

### 附属設備器具等利用料金

種別	品名	単位	使用料	摘要
ピアノ	ヤマハコンサートグランド CF	1 台	3,000 円	調律料を含まず
特定設備	可動式観客席	1 式	1,500 円	スタッキングチェアを含む
照明設備	シーリングライト	1 列	サブアリーナ利用料金に含む	—
	ボーダーライト	1 列		—
	第1サスペンションライト	1 列		—
舞台設備	コンセント	1 口	150 円	—
音響設備	拡声装置	1 式	1,500 円	マイクを含む

※サブアリーナについては11月1日(日)から予約の受け付けを開始し、11月17日(火)から施設を利用いただけます。

※その他の附属設備器具などについては、鳥羽市民体育館へ問い合わせてください。

## 内覧会およびスマートフェンシングのお知らせ

鳥羽市民体育館の内覧会を実施します。施設を利用したことがないかたやこれから利用を考えているかたなど、気軽にお誘い合わせの上お越しください。また、11月15日(日)には、大人から子ども、障がいの有無を問わず楽しむことができる、ソフトな剣を使用したスマートフェンシングを開催しますのでぜひ参加してください。

**<内覧会>** **とき** 11月12日(木) 午後1時～9時  
13日(金) 午前9時～午後9時  
14日(土) 午前9時～正午  
15日(日) 午前10時～午後9時

**ところ** 鳥羽市民体育館

### <スマートフェンシング>

**とき** 11月15日(日) 午前10時～正午

**ところ** 鳥羽市民体育館メインアリーナ

**参加費** 無料(事前申込不要)



スマートフェンシング



# 鳥羽市景観計画を

## 策定しました

建設課まちづくり整備室

☎ 25 1175

環境省や三重県などで構成する伊勢志摩国立公園地域協議会は、伊勢志摩国立公園を世界水準のナショナルパークとしていく基本方針を掲げて、平成28年に「伊勢志摩国立公園ステップアッププログラム2020」を策定しました。

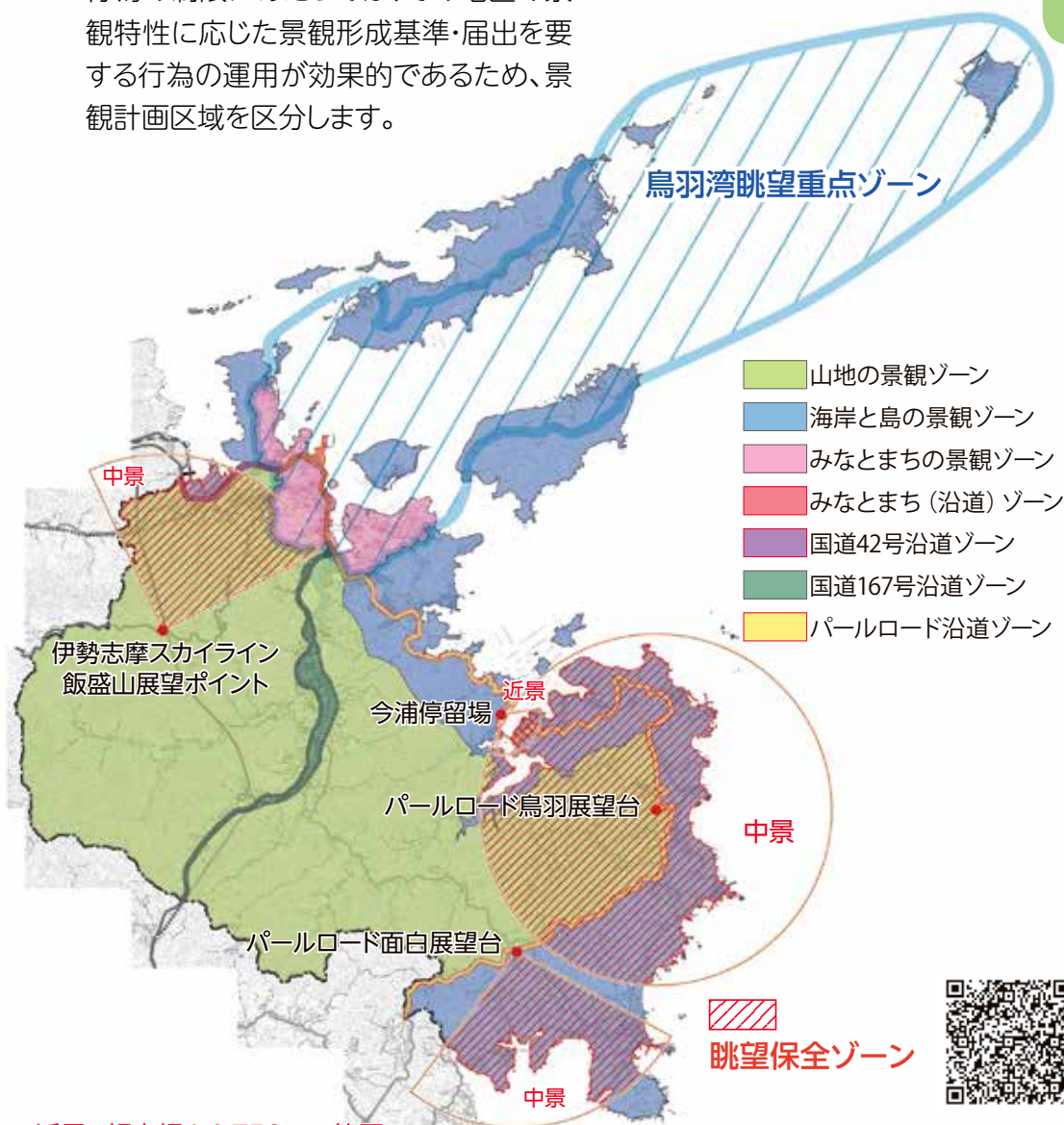
市ではこれを一つの契機とし、本市の景観特性を活かした良好な景観の保全と創出を図るとともに、城下町や風待ち港として栄えた都市構造、鳥羽港の景観など、一部失われた景観を観光活性化との調和を図りながら取り戻し、みなとまちとしてのブランドイメージを強化することを目的に、景観法に基づく鳥羽市景観計画を策定しました。

### 鳥羽市の景観将来像

鳥羽の海・島・まちを巡り、楽しみ  
次世代に継承する景観づくり

### 景観計画区域

行為の制限にあたっては、その地区の景観特性に応じた景観形成基準・届出を要する行為の運用が効果的であるため、景観計画区域を区分します。



近景＝視点場から750mの範囲  
中景＝視点場から3,300mの範囲



市ホームページ  
鳥羽市景観計画

### 鳥羽市景観計画の特徴

本市は、観光市街地やみなとまち、漁村・海女集落など、個性豊かで、魅力的な地区で形成されています。また、展望台や山頂から眺める景観も魅力の一つです。

鳥羽市景観計画では、市全域を景観計画区域と定め、地区に応じた魅力ある景観形成に取り組むため、景観計画区域内に7つのゾーンを設定し、建築物の建築や、工作物の建設などを行う際の届出基準や景観への配慮事項、

色彩の範囲について定めています。

鳥羽市景観計画は、令和3年4月1日から運用を開始します。

くわしくは、市ホームページを確認してください。



安心安全に向けた取り組み

# 「伊勢志摩スタンダード」

参加事業者を随時募集しています

伊勢志摩観光コンベンション機構 ☎0596(44)0800



伊勢志摩地域では、観光客のみなさまに安心して旅を楽しんでいただけるよう、地域の事業者が一体となって、新型コロナウイルス感染拡大防止対策「伊勢志摩スタンダード」に取り組んでいます。伊勢志摩スタンダードは、観光地である伊勢志摩地域\*が一体となって新型コロナウイルス感染拡大防止対策を行うことで、旅行者も、地域で暮らす市民も、みんなが安心できる観光地を目指す取り組みです。※伊勢志摩地域は、鳥羽市、伊勢市、志摩市、南伊勢町、玉城町、度会町の3市3町を指します。

新型コロナウイルス感染症との長丁場の戦いを乗り切るため、「新しい生活様式」を取り入れた感染症に強い生活様式を定着させて、「伊勢志摩スタンダード」に取り組む事業者とともに市民一人ひとりが協力して安心安全な地域づくりに取り組んでいきましょう。

## 観光産業に関わる事業者のみなさまへ

新型コロナウイルス感染症による影響の長期化が予想される中、観光業においても、新しい生活様式を踏まえた対応が求められています。伊勢志摩スタンダードに参加し、地域が一体となった新型コロナウイルス感染拡大防止対策を行うことで、旅行者に選ばれ、旅行者も地域も安心できる観光地を目指しましょう。

特徴的な取り組みや特に参考となる取り組みについては、伊勢志摩観光コンベンション機構のホームページやSNSで情報発信をしていきます。参加申し込みの受け付けは随時行っていますので、ぜひ、積極的に取り組みに参加していただきますようお願いします。



伊勢志摩スタンダード  
ホームページ

【問合せ・参加申し込み】 ☎0596(44)0800 (FAX) 0596(42)2929



## 鳥羽うみアートプロジェクト

市では地域の魅力を活かしたアートを「鳥羽うみアートプロジェクト」として紹介しています。ホームページでこれまでのアート作品や取り組みを紹介していますので、ご覧ください。

観光課 ☎(25)1157

おおたはるか個展 <sup>ポートレイト</sup>「portrait」 「鳥羽図鑑」



鳥羽うみアート  
プロジェクト  
ホームページ

芸術を活かした観光振興である「鳥羽うみアートプロジェクト」のひとつとして、鳥羽出身のアーティストおおたはるかさんの個展を伊勢市で開催します。伊勢和紙に描かれる繊細で独特なタッチの作品をお楽しみください。

**会期** 11月14日(土)～12月6日(日) 午前9時30分～午後4時30分

**休館日** 11月22日(日)、23日(月・祝)、29日(日)

**ところ** 伊勢和紙ギャラリー(大豊和紙工業株式会社内)

伊勢市大世古一丁目10-30 〆JR・近鉄伊勢市駅より徒歩12分

**入場** 無料



おおたはるか(鳥羽市出身) 洋画家・水彩画家

伊勢和紙は、紙質自体が粹で、筆を置いたときのじみ方が美しいことから、作品制作の際には愛用しています。今回の個展は「portrait」と「鳥羽図鑑」の2つの展示を行います。「portrait」では息づかいが聞こえてくるような作品を、「鳥羽図鑑」では私が感じた鳥羽の魅力を描いています。会場は伊勢市での開催となりますが、鳥羽市民のみなさまにも気軽に足を運んで、楽しんでいただけたらと思います。

主催：大豊和紙工業株式会社 共催：鳥羽市

# 滞納市税でお悩みのかた



税務課管理収納係 ☎ ㊟ 1132 特別滞納整理係 ☎ ㊟ 1136  
伊勢県税事務所納税課 ☎ 0596 ㊟ 5127

## 県・市町による 共同滞納整理について

鳥羽市を含む南勢志摩地域の3市4町と伊勢県税事務所では、11月と12月の2か月を「差押強化月間」と定め、地方税の滞納整理に取り組みます。

何もせずに未納の状態をそのまま放置しておいても問題の解決にはならず、それどころか延滞金の増加、勤務先や取引先への調査、差し押さえ、公売などの不利益を受けることになるため、早めに窓口や電話で相談してください。

## 滞納市税に対する取り組み

納付することができるにもかかわらず納期限を過ぎても市税などを納付していないかたに、地方税法などで定められた滞納処分を実施します。

その場合は、勤務先や取引先などへ調査を行った後、給与・売掛金の差し押さえを実施するなどの滞納整理を集中的に行ったり、三重地方税管理回収機構に徴収権の移管を行います。



## 三重地方税管理回収機構とは

県内市町の滞納地方税の徴収を専門的に行う組織として設立されました。県内各市町の滞納整理事業を引き受け、専門的な手法を駆使しながら、迅速な滞納整理を行っています。

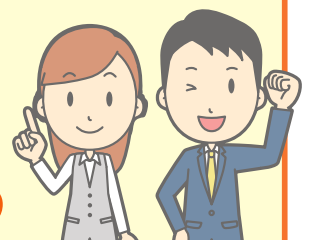
鳥羽市の直近3年の移管状況は、次のとおりです。

## 三重地方税管理回収機構への移管状況

年 度	移管件数	徴収額
平成 29 年度	15 件	16,403,371 円
平成 30 年度	12 件	14,154,797 円
令和元年度	11 件	29,425,210 円

平成16年の機構設立以降に移管した案件は、延べ約200件で、徴収額は約3億円となっています。

## 放置しないで 早めに相談しましょう



けがや病気、失業、新型コロナウイルス感染症の影響で収入が減少したなど、やむを得ない事情により一時的に納税することが困難な場合には、市税については税務課（鳥羽市役所西庁舎2階（旧鳥羽市民文化会館））、県税については伊勢県税事務所まで相談してください。

※税務課では、事前に予約すると平日（祝日を除く）の午後8時まで「夜間納税相談窓口」を利用していただくことができます。  
放置しないで、窓口や電話で早めに相談をしてください。

## 国民健康保険税の減免申請はお済みですか？

新型コロナウイルス感染症の影響により令和2年の収入が大きく減少したかたを対象に、保険税の減免申請を受け付けています。

減免対象は、国民健康保険の加入者で生計維持者（世帯

主）の令和2年の収入見込みが令和元年の収入より3割以上減少しているかたです。  
くわしくは、税務課市民税係（☎ ㊟ 1134）まで問い合わせてください。



# 公売のお知らせ

## 不動産を公売します

税務課特別滞納整理係 ☎ (25) 1136

市では、市税などの滞納者から差し押さえた財産について、インターネットオークションによる公売を実施します。買い受けを希望するかたはヤフー官公庁オークションにて詳細をご確認のうえ、公売に参加してください。なお、公売は中止になる場合がありますのでご了承ください。

次のとおり、入札方式で公売を行います

**公売財産・見積価格・公売保証金**

公売財産R2-F1のとおり

**参加申込期間**

11月5日（木）午後1時～20日（金）午後11時

**入札期間**

11月27日（金）午後1時～12月4日（金）午後1時

**現地下見について**

現地下見を希望のかたは、税務課特別滞納整理係に連絡してください。

**公売場所**

ヤフー官公庁オークションサイト

URL <https://koubai.auctions.yahoo.co.jp>



ヤフー官公庁  
オークション

**公売財産 R2-F1：見積価額 2,650,000 円 公売保証金 270,000 円**



**「1号土地」**

所在 鳥羽市大明西町

地番 1456番6 地目 宅地

地積 163.53㎡

**「1号建物」**

構造 居宅

木造スレート葺2階建

床面積 1階 47.01㎡

2階 35.43㎡

**「2号建物」**

構造 作業所・事務所

木造スレート葺2階建

床面積 1階 35.53㎡

2階 35.53㎡

## 令和2年分の確定申告はご自宅で！！

新型コロナウイルス感染症の感染拡大防止の観点から、税務署に行かずにご自宅などから確定申告を行うことができます。

パソコンやスマートフォンから「国税庁ホームページ」へアクセスし、画面の案内に従って金額などを入力すれば計算誤りのない申告書が作成できます。確定申告期間中は24時間いつでも利用できます。

作成した申告書は、e-Taxで送信するか、印刷して郵送などで税務署へ提出できます。

### 各種ご案内

○国税庁ホームページ URL <https://www.nta.go.jp/>

○e-Tax 作成コーナーヘルプデスク ☎ 0570 (01) 5901

○マイナンバー総合フリーダイヤル ☎ 0120 (95) 0178

申告書の作成はこちらから！⇒



国税庁ホームページ



**11月11日～17日は「税を考える週間」です。**

**この機会に、税について考えてみませんか！**

国税庁では、毎年11月11日から17日を「税を考える週間」として、国税庁ホームページでさまざまな情報を提供しています。

くわしくは…

**税を考える週間**

**検索**

# 市職員を募集します

令和3年度採用予定の市職員を募集します。

総務課人事係 ☎ (25)1113

## 1. 受験資格および職種・採用人員

- ①地方公務員法第16条（欠格条項）に該当しないかた。
- ②日本国籍を有しないかた（外国籍のかた）は、永住者または特別永住者の在留資格を有すること。  
なお、外国籍のかたは、採用後、公権力の行使または公の意思の形成への参画に携わる職には任用できません。
- ③下記の表に定める受験資格に該当するかた。

職 種	採用予定人数	受 験 資 格
一般事務職	2人程度	昭和60年4月2日以降に生まれ、学校教育法に基づく高等学校卒業以上のかた、または、これに相当する学力を有するかた（令和3年3月卒業見込みのかたを含む）で、採用時に鳥羽市に住所を有するかた。
保育士	1人程度	昭和60年4月2日以降に生まれ、保育士および幼稚園教諭資格の両方を有するかた、または、令和3年3月までに資格取得見込みのかた。 ※採用後に幼稚園・保育所などの間で人事異動を行う場合があります。
技術職 (土木)	1人程度	①、②のいずれかに該当するかた。 ①昭和60年4月2日以降に生まれ、学校教育法に基づく高等学校卒業以上のかた、または、これに相当する学力を有するかたで、専門科目を履修したかた（令和3年3月卒業見込みのかたを含む）。 ②昭和55年4月2日以降に生まれ、学校教育法に基づく高等学校卒業以上のかた、または、これに相当する学力を有するかたで、民間企業などにおいて土木施工関係の実務経験を1年以上有し、2級土木施工管理技士以上の資格を有するかた。

## 2. 受験手続きと場所

### (1) 受験申込書の請求

募集要項は、11月2日(月)から総務課人事係で交付します。※午前8時30分～午後5時15分(土曜・日曜日、祝日を除く)  
郵送希望者は、140円切手を貼った宛先明記の返信用封筒を同封して請求してください。また、市のホームページからダウンロードすることもできます。

### (2) 受験申込みに必要な書類など

履歴書(総務課が交付したものに限り)、写真、各資格免状の写しなどの添付書類が必要となります。  
くわしくは、実施要項をご覧ください。

### (3) 受付期間と場所

**受付期間** 11月2日(月)～20日(金) 午前8時30分～午後5時15分(土曜・日曜日、祝日を除く)

郵送の場合は、11月13日(金)の消印まで有効とします。

受付期間終了後の申し込みは、いかなる理由があっても受け付けません。

**受付場所** 総務課人事係(〒517-0011 鳥羽市鳥羽三丁目1-1)

## 3. 合格者の決定

第一次、第二次、第三次試験の結果に基づいて合格者を決定し、令和3年1月下旬までに本人宛に通知します。

## 4. 試験の日時および場所

### (1) 第一次試験

**と き** 12月5日(土) 午前9時～ **と ころ** 鳥羽市役所西庁舎(旧市民文化会館)(鳥羽市鳥羽三丁目1-1)

(2) 第二次試験 12月26日(土)を予定していますが、日時・場所については、第一次試験合格者にのみ通知します。

(3) 第三次試験 令和3年1月16日(土)を予定していますが、日時・場所については、第二次試験合格者にのみ通知します。

## 5. 試験科目

(1) 第一次試験…一般教養試験(学歴相当程度)、社会人基礎試験【職務基礎力試験・職務適応性検査】(技術職(土木)のうち民間企業等経験者)、専門試験(保育士、技術職(土木))、作文、事務適性検査、職場適応性検査(技術職(土木)のうち民間企業等経験者除く)

(2) 第二次・第三次試験…面接など



市内唯一の県立高校

# 鳥羽高校の魅力をお伝えします！

## 文理進学系列2年次授業「鳥羽学」

三重県立鳥羽高等学校 ☎ (25)2935

企画財政課企画経営室 ☎ (25)1101

「鳥羽学」では市と鳥羽高校が連携しながら授業に参加し、実践的な地域学習やキャリア教育の推進に努めています。令和2年度は新型コロナウイルスの影響より、1学期の授業数が減るなどしたため、2学期に入ってから本格的に地域での授業を行っています。今回は授業の様子を紹介します。

### 鳥羽なかまち

地域おこし協力隊を卒業した佐藤創さんが講師となり、高校生の視点でPRしたい地域の強みや課題を解決するための動画づくりを行っています。

これまで3回、鳥羽なかまちを舞台にフィールドワークを行い、実際の店舗やなかまちで活躍するかたの話を聞くなど、地域の課題や強みについて現地を見ながら学んできました。

今後は動画のテーマを確定した後、絵コンテを作成して動画のイメージや撮影の流れを確認し、実際の撮影に入っていきます。



### 石鏡町

地域おこし協力隊の上田茉莉子さん・佐藤千裕さんとともに、昨年度に引き続き海女のVR動画を作成する班と、地域課題を学び地域にフィードバックする班に分かれて授業を行っています。

先日、両班ともに石鏡町でフィールドワークを行いました。地域のかたから石鏡町の伝統や漁師、釣り船、海女などのくわしい説明をしていただきました。フィールドワーク中に大海原を見た生徒は「海だ！すごい！きれい!!」と感動していました。

VR班では株式会社アルファコードの水野拓宏社長より、VRコンテンツの創り方や撮り方を具体的に指導していただきました。普段からゲームに親しんでいる生徒たちは、水野社長がプレステ時代からゲームのコンテンツを創ってきた経験などに興味津々でした。身近に感じてきたゲームを創ってきたかたとのオンライン講義をとおして、普段は会えない人生の先輩との交流は、高校生という多感な時期の学生たちにとっても良い刺激になったと思います。

もう一つの班では、コロナ禍でインターネットを活用した学習や佐藤千裕さんの話などを聞きながら、石鏡町について学びました。フィールドワークの際にこれまで取り組んできた内容や、今現在、地域のかたが考えていることなどを聴取し、自分たちが考えてきたことと実際の地域の実情とのすり合わせを行いました。今後、石鏡町でこんなことができないかという事業案について地域に提案をしていく予定です。



## 鳥羽高校の進路について

県内外の大学の指定校推薦枠も多くあり、公立大学の三重県立看護大学をはじめ、皇學館大学、中央大学、日本福祉大学、鈴鹿医療科学技術大学などの私立大学にも進学しています。また、就職については、県内の株式会社赤福、旭電器工業株式会社、株式会社鳥羽水族館、シンフォニアテクノロジー株式会社、井村屋株式会社、伊勢農業協同組合など、県外ではトヨタ自動車株式会社、山崎製パン株式会社、アイシン精機株式会社などの製造業をはじめとするさまざまな企業から求人をいただき、就職しています。

## ●リフレッシュ体操

要申込

**対象** 教室の初回日に64歳以下のかたで運動に支障のないかた ※治療中のかたはかかりつけ医に相談してください。

**とき** 日程表のとおり 午前10時～11時  
※初めてのかたのみ12月1日(火)は午前9時30分～11時

日程表	12月	1日(火)、15日(火)
	令和3年 1月	5日(火)、19日(火)
	2月	2日(火)、16日(火)
	3月	2日(火)、16日(火)

**ところ** 保健福祉センターひだまり2階・元気ルーム  
**内容** 生活習慣病予防のための、エアロビクスを中心とした(筋力トレーニングも含む)運動など  
**募集人員** 12人

## ●リズムストレッチ教室

要申込

**対象** 65歳以上で運動に支障のないかた ※治療中のかたはかかりつけ医に相談してください。

**とき** 日程表のとおり 午前10時～11時

日程表	12月	8日(火)、22日(火)
	令和3年 1月	12日(火)、26日(火)
	2月	9日(火)
	3月	9日(火)、23日(火)、30日(火)

**ところ** 保健福祉センターひだまり2階・ひだまりホール  
**内容** リズムに合わせた有酸素運動、ストレッチなど  
**募集人員** 25人

### 【共通事項】

**講師** フィットネスインストラクター 藤原 京 氏  
**持ち物** 運動できる服装、飲み物、タオル、マスク、ストレッチマットまたはバスタオル

**申込期間** 11月2日(月)～16日(月)

**申込方法** ・健康福祉課健康係へ電話で申し込んでください。その際必ず本人が申し込んでください。

・受講の決定は、11月30日(月)までに電話連絡します。

・募集人員を超えた場合、抽選により受講者を決定します(初めてのかた、前回参加されていないかたを優先します)。

## 血液サラサラ教室

要申込

**対象** 中性脂肪やコレステロールの値が気になるかたや、その家族のかた

**とき** 12月2日(水) 午後1時30分～3時

**ところ** 保健福祉センターひだまり2階・ひだまりホール

**内容** ・脂質異常症の説明  
・食事のポイント ・運動実技

**持ち物** 運動できる服装

**参加費** 無料 **申込期限** 11月27日(金)

～ひだまり通信～

# 健康いいね!

申込・問合せ 健康福祉課健康係 ☎ ㊟ 1146

健康係からの情報や募集案内をお知らせします。  
みなさんの健康づくりに役立ててください。

## すっきりチャレンジ参加者募集

要申込

肥満を予防することで、健康づくりにつながるよう、減量の取り組みを支援する「すっきりチャレンジ」を実施します。この機会にチャレンジしてみませんか。

**対象** 20歳以上69歳以下で、BMIが25以上のかた  
※BMIは体格を表す指標で

体重(kg)÷身長(m)÷身長(m)で計算されます。

参加方法とチャレンジの流れ

内容	期間	概要
受付	11月2日(月)～20日(金)	健康係窓口にて、参加申し込みを行います。すっきりチャレンジカードを受け取り、チャレンジの目標を設定します。
チャレンジ期間	3か月間	目標達成に向け、取り組みを実施します。
確認	令和3年 2月26日(金)まで	健康係へすっきりチャレンジカードを提示していただいたかたへ粗品を進呈します。さらに、目標を達成されたかたには、抽選で5人に賞品を進呈します。

※受付、確認時に体重を測定します。

※すっきりチャレンジへの参加は、とこわか健康マイレージとばのポイントになります。

**肥満を予防するポイント** 食生活と身体活動(運動)でエネルギーの摂取と消費のバランスを整えましょう。

**食生活** ①適量をバランスよく、3食規則正しく食べる

②間食は時間と量を決めて食べ過ぎない

③アルコールは休肝日を作り、適量に

**運動** ①家事など、日常生活で体を動かすことを心がける

②ウォーキングなど手軽にできる運動を無理のない範囲で行う

## おさかな料理教室

要申込

新しい水産研究所にて、鳥羽マルシェの職員を講師に、鳥羽産の魚を使った魚の調理方法を学ぶ教室を開催します。親子で魚料理に挑戦してみませんか。

**とき** 11月29日(日) 午後2時～4時

**ところ** 鳥羽市水産研究所

**内容** 魚の下処理の講習、下処理をした魚の調理実習、魚の魅力ミニ講座

**持ち物** エプロン・三角巾・マスク

**対象** 小学3～6年生とその保護者

**募集組数** 5組(先着順) **申込期限** 11月20日(金)

※教室に参加されたかたで、教室終了後の1か月間に毎週1回以上魚料理を家庭で実践し、内容を報告していただくと、鳥羽マルシェで使えるおさかな購入券をプレゼントします。



## 集団がん検診（検診バスでの検診）12月実施分の予約を受け付けます

- 検診内容** 乳がん検診、子宮頸がん検診 **対象** 平成13年4月1日までに生まれた女性
- 持ち物** マスク、バスタオル（乳がん検診受診者のみ）、健康手帳\*、無料クーポン券\* ※お持ちのかたのみ
- 自己負担額** 乳がん 1,700円、子宮頸がん 1,000円 ※いずれも70歳以上無料
- 申込方法** **11月2日(月)午前8時30分**より受け付けます。検診日前日までに、健康福祉課健康係へ必ず電話で予約してください(☎⑩1146)。定員になり次第締め切ります。予約がない場合は、当日来所されても受診できません。

### ●乳がん(マンモグラフィ)検診・子宮頸がん検診

と き	検診場所	実施時間
12月 2日 (水)	漁協石鏡支所	①午後 1時～2時30分
12月 3日 (木)	畔蛸コミュニティセンター	②午後 2時30分～3時30分
12月12日 (土)	保健福祉センターひだまり	①午前 9時～10時 ②午前10時～11時
12月17日 (木)	(休日・夜間応急診療所)	③午後 1時～2時 ④午後 2時～3時

### ●乳がん(エコー)検診・子宮頸がん検診

と き	検診場所	実施時間
12月 6日 (日)	保健福祉センターひだまり (正面玄関)	①午前 9時～10時 ②午前10時～11時
12月15日 (火)	保健福祉センターひだまり (休日・夜間応急診療所)	③午後 1時～2時 ④午後 2時～3時

※乳がん(エコー)検診と同日の子宮頸がん検診は午後のみ実施

※乳がん(エコー)検診は午後のみ託児あり(要申込)

※今後の集団がん検診の日程は、広報とば9月1日号をご覧ください。1月実施分は12月1日(火)、2月実施分は令和3年1月4日(月)より予約を受け付けます。

### 注 意

- 妊娠中・授乳中・豊胸手術を受けたかた・心臓ペースメーカー装着中のかたなどは、マンモグラフィ検診を受診できません。
- 乳腺の発達している20～30歳代のかたは、マンモグラフィ検診ではうまく撮影できないことがありますのでご了承ください。
- 乳がん検診は、プラスチックの板で乳房を挟むマンモグラフィ検診と、エコー検診のどちらかの検診しか受診できません。
- 生理中のかた、性交渉の経験のないかたは今回の子宮頸がん検診は受診できません。また、採取細胞が不十分な場合などに、判定不能という結果がでることがありますのでご了承ください。

令和2年4月1日～令和3年3月31日に受診できるのは、各がん検診とも集団・個別がん検診（医療機関での検診）のいずれか1回のみです。個別検診をすでに受診済みのかたは、今回の集団検診を受診できません。

## 献血にご協力ください

献血バスによる400mℓ献血を行います。みなさまのご協力をお待ちしています（特にA型とO型が不足しています）。

**と き** 11月19日(木)午前10時～午後0時30分、  
午後 2時～4時

**ところ** 鳥羽市役所西庁舎4階(旧市民文化会館)大会議室

### 400mℓ献血基準

**年齢** 男性:17～69歳 女性:18～69歳

**体重** 男女とも50kg以上

※65歳以上のかたの献血は、60～64歳の間に献血経験があるかたに限りです。

### 注 意

- ・献血カードをお持ちのかたは持参してください。
- ・服薬中のかたは薬剤名がわかるものを持参してください（薬剤の種類によっては献血可能です）。

## 歯とお口の健康づくり

三重県では、「みえ歯と口の健康づくり条例」において、11月を「8020推進月間」、11月8日を「いい歯の日」に定めています。8020運動とは、「80歳になっても20本以上の歯を保とう」という運動で、20本以上の歯があれば、ほぼ満足できる食生活が送れるといわれています。

### 妊婦歯科健康診査が始まりました

10月1日より、市内の実施歯科医院で妊婦歯科健診を行っています。妊娠中は、つわりなどの心身の変化や女性ホルモンの影響でむし歯や歯周病が悪化しやすくなります。歯周病が進行すると、早産や低体重児出産のリスクが高まるといわれています。妊娠中のかたはぜひ受診してください。

### 歯とお口の健康づくりのポイント

- お口の中を清潔に保ちましょう** 日頃からセルフチェックを行い、むし歯や歯肉炎・歯周病などの病気を見逃さないようにしましょう。
- 定期的に歯科健診を受診しましょう** 定期的に歯科健診を受けることで歯やお口のトラブルを早期発見、早期治療をすることが出来ます。お口の状態は人によりさまざまですので、自分に合った清掃用具の選択や歯磨き指導をしてもらいましょう。
- 健康づくりに取り組みましょう** 歯とお口の健康は全身の健康と深く関係しています。いつまでも元気で、楽しく活動できるように、歯とお口の健康づくりに取り組みましょう。

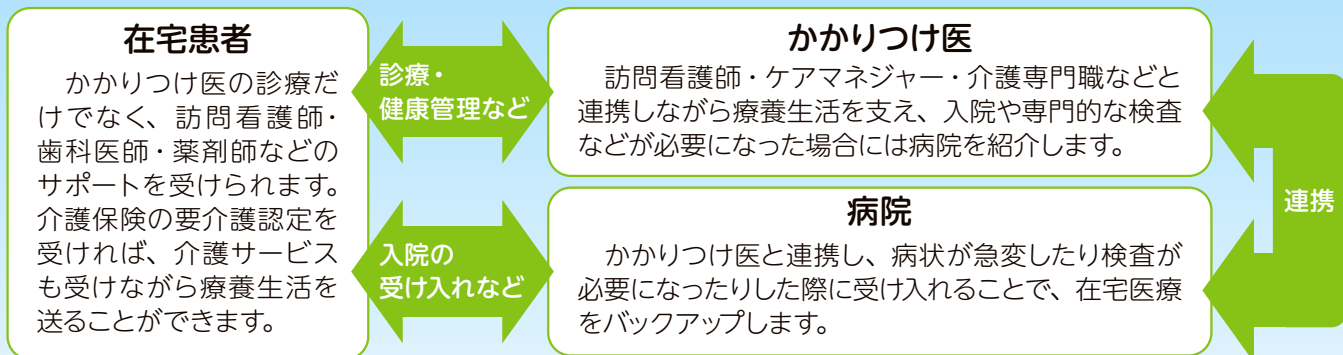
# 鳥羽で最期まで暮らそう在宅医療について知ろう

## 在宅医療とは

在宅医療・介護連携部会 ☎ (25)1182

主に寝たきりのかたなどで通院が難しいかたを対象に、かかりつけ医が自宅などの住み慣れた場所で、診療や治療・処置などを行うのが「在宅医療」です。

病状が急変したり、検査が必要になったりしたときなどは、必要に応じて病院に入院し、かかりつけ医と医療情報の共有・提供など、連携をとって治療・管理にあたります。



## ほかの医療関係者・介護関係者とも連携し在宅医療をサポートします

医療サポートを確実にするため、訪問看護師・歯科医師・薬剤師・理学療法士など、ほかの分野の医療関係者・介護関係者とチームとして協力・連携します。



この在宅医療の相談先は、入院している場合と入院していない場合で異なりますが、よく分からない場合は、地域包括支援センター (☎(25) 1182) へ相談してください。

## 在宅医療の相談

### 入院している場合

(退院時支援などを行います)  
・医療相談室 ・地域連携室  
・医療ソーシャルワーカー

### 入院していない場合

・かかりつけ医  
・地域包括支援センター  
・担当ケアマネジャー

## 11月14日は世界糖尿病デーです

(11月9日～15日は全国糖尿病週間です)

健康福祉課健康係 ☎ (25)1146



**糖尿病とは** 血糖値を下げる働きをするインスリンの働きが悪かったり、分泌量が少なくなること、食後の血糖値が下がりにくく血糖値が高い状態が続くことを糖尿病といいます。

**糖尿病の合併症** 糖尿病の状態が続くと血管を傷つけ、糖尿病性網膜症や腎症、神経障害に加え、心筋梗塞や脳梗塞などさまざまな合併症を招きます。また、合併症は糖尿病予備軍の段階から進行することも知られていることから予防が大切です。

**糖尿病を予防するには** 糖尿病の原因は、遺伝や加齢などもありますが、生活習慣病が大きく関わっています。食事や運動、禁煙などで生活習慣を整え、肥満の場合は減量を心がけましょう。

**食事について** 自分の体格や活動量に応じた食事量で、バランスよく食べましょう。1日3食の食事のリズムを整えることも大切です。市ホームページでは、糖尿病予防の食事の工夫や料理のレシピを掲載しています。

**運動について** 定期的な運動は、血液中の血糖を消費するだけでなく、内臓脂肪を減らしてインスリンの働きを高める効果があります。無理のない範囲で続けることが大切です。

**定期的に健康診断を受けましょう** 糖尿病予備軍や初期の糖尿病は自覚症状がないため、健康診断などで自分の健康状態を定期的に把握し、異常が見られた場合は早めに医療機関を受診しましょう。

### お知らせ

- 市では、志摩医師会と連携し、糖尿病重症化予防に取り組んでいます。
- 市公式 YouTube や行政放送にて、糖尿病予防についての動画を11月中旬ごろより公開予定です。



市ホームページ  
ヘルシーレシピ



令和2年度

# 広報紙上防災訓練を行います！

今年度の市防災訓練は、新型コロナウイルス感染症対策の観点から、密を避け、自宅で参加できる訓練として、災害時に「自分の命を守るため」にとるべき行動をイメージし整理する「避難行動シミュレーション」を行います。

この訓練では、自分がとるべき避難行動をあらかじめ整理して、いざというときに慌てず行動できるようにすることを目的としています。

この機会に、自分や家族の命を守るための行動について、考えてみてください。

総務課防災危機管理室 ☎ ㊟1118

これから行う避難シミュレーションについて、16ページの質問事項に回答して提出いただくと、抽選で200人のかたに、コロナ禍で非常用持ち出し袋に追加しておきたい防災グッズセット（携帯用消毒液・マスク・発熱チェックカード）をプレゼントします。みなさん、ぜひ取り組んでみてください。※応募は、一人1回のみ

## それでは、始めてみましょう！

### 想定

太平洋沖で発生した超大型の台風が、数日後、鳥羽市を通過する予報です。この台風の影響により市全域で「土砂災害・洪水の危険性が高い大雨」が降ることが予報されています。

## 平時 あなたは自宅にいます。あなたの安全な場所をチェック

### ①ハザードマップを確認しましょう

「土砂災害・洪水ハザードマップ」を確認し、自宅の浸水やがけ崩れなどの危険性を知っておきましょう。

(参考:鳥羽市ハザードマップ、【簡易版】鳥羽市土砂災害ハザードマップ)



市ホームページ  
各種ハザードマップ

### ②開設される避難所を確認しましょう

避難情報「警戒レベル3(避難準備・高齢者等避難開始)」が発令された際に、必ず開設する風水害の避難所を確認しましょう。

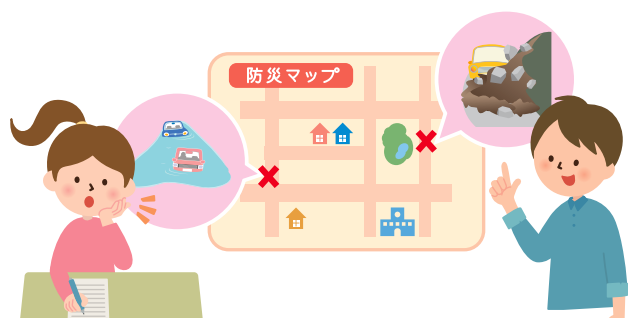
(参考:広報とば令和2年5月1日号「災害時に避難する場所」)



市ホームページ  
風水害等避難所  
(PDFデータ)

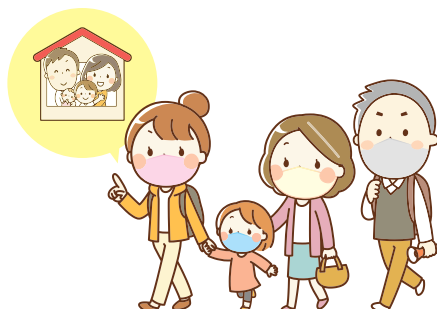
### ③避難経路も忘れずに確認しましょう

安全な場所までの経路にも危険は潜んでいます。避難経路を前もってチェックし、安全に避難できる経路を考えましょう。



### ④避難とは、「難」を「避」けること

「避難所へ行く」、「自宅の2階に避難する」、「安全な場所に住む親戚・知人宅へ行く」など、さまざまな避難があります。命を守るためにどこが一番よいか考えておきましょう。



## 平時～台風接近 日常の備え・災害情報の入手をチェック

### ⑤非常用持ち出し袋・備蓄品を用意しましょう

#### 「非常用持ち出し袋」の準備

- 最低1日分の食料・水などに加え、「マスク」「体温計」「消毒液」などの感染予防用品を用意し、リュックサックなどに入れておきましょう。
- 乳幼児がいる場合や高齢者、障がい者などの要配慮者がいる場合など、個人や家庭の状況に応じて準備しましょう。

#### 「備蓄品」の準備

- 避難の長期化に備え、最低3日分、できるだけ一週間分の食糧を自宅に確保しておきましょう。

(参考:広報とば令和2年4月1日号「一人一人が備えてこ！防災力UP！鳥羽 vol.82」)



市ホームページ  
備蓄品を準備  
しましょう  
(PDFデータ)



気象庁ホームページ  
台風情報

### ⑥防災情報・避難情報などの入手方法を確認しましょう

「気象庁ホームページ」から、台風の位置や強さ、今後の台風の進路や暴風域などを確認することもできます。防災行政無線は、雨音や風向きによって聞こえにくい場合があります。避難情報は、さまざまな手段で入手できるようにしておきましょう。

(参考:広報とば令和2年9月1日号「一人一人が備えてこ！防災力UP！鳥羽 vol.87」)

- テレビ…番組中のテロップやデータ放送(リモコンの④ボタン)、行政放送など
- パソコン・スマホ…「市ホームページ」「とばメール」「緊急速報エリアメール」など



市ホームページ  
風水害に備えよう  
(PDFデータ)

## 台風接近～上陸 避難のタイミングをチェック

### ⑦家庭の状況に応じて避難するタイミングを考える

市では、早めに避難行動を開始していただきたいかた(高齢者、障がい者、乳幼児、妊婦など)に対して、「警戒レベル3避難準備・高齢者等避難開始」を発令し、早期の避難を促します。避難をするときに支援が必要なかたや時間を要するかたがいる場合は、この時点で避難行動を開始しましょう。

「警戒レベル4避難勧告」が発令された場合は、全員が避難行動をとってください。

(参考:広報とば令和元年7月1日号「警戒レベル」で避難のタイミングをお伝えします)



市ホームページ  
「警戒レベル」で避難の  
タイミングをお伝えします  
(PDFデータ)

警戒レベル	避難行動など	市が発令する避難情報など
<b>警戒レベル5</b> 命を守るための 最善の行動をとる	既に <b>災害が発生</b> している状況です。 <b>命を守るための最善の行動</b> をとります。	<b>災害発生情報※1</b> ※1 災害が実際に発生していることを把握した場合に、可能な範囲で発令
<b>警戒レベル4</b> 危険な場所から <b>全員避難</b>	<b>速やかに避難先へ避難</b> しましょう。 公的な避難場所までの移動が危険と思われる場合は、近くの安全な場所や、自宅内の安全な場所に避難しましょう。	<b>避難勧告 避難指示(緊急)※2</b> ※2 地域の状況に応じて緊急的または重ねて避難を促す場合などに発令
<b>警戒レベル3</b> 危険な場所から <b>高齢者などは避難</b>	<b>避難に時間を要するかた(高齢のかた、障がいのあるかた、乳幼児など)とその支援者は避難</b> をしましょう。 そのほかのかたは、避難の準備を整えましょう。	<b>避難準備・高齢者等避難開始</b>



のりしろ

## 令和2年度 「広報紙上防災訓練」 応募要領

みなさんが検討した避難行動について、質問に回答して提出していただくと、抽選で200人のかたに、コロナ禍で非常用持ち出し袋に追加しておきたい防災グッズをプレゼントします。ぜひ応募してください。

**応募期限** 11月30日(月) 必着（郵送の場合は消印有効）

**応募方法** 郵送、ファクス、市ホームページ、持参にて応募してください。応募は鳥羽市民のかた一人1回のみとし、複数応募は無効となります。

- **郵送**：この用紙をご利用いただき、16ページを記入のうえポストに投函
- **ファクス**：この用紙をご利用いただき、16ページを記入のうえ下記まで送信
- **市ホームページ**：[URL http://www.city.toba.mie.jp/bousai/kunren/r02oubo.html](http://www.city.toba.mie.jp/bousai/kunren/r02oubo.html) にアクセスして、回答フォームから送信
- **持参**：総務課窓口（市役所本庁舎2階）まで

**賞品** 抽選で200人に、防災グッズセットをプレゼント  
 ・携帯用消毒液 ・マスク ・発熱チェックカード

**当選発表** 賞品の発送をもってかえさせていただきます。



広報紙上  
防災訓練  
回答フォーム

担当 総務課防災危機管理室 ☎ 25 1 1 1 8 FAX 25 1 1 3 8

山折り

料金受取人私郵便  
鳥羽局  
承認  
3209

3209

差出有効期間  
令和3年2月  
28日まで  
【切手を貼らずに  
お出しください。】

鳥羽郵便局私書箱第10号

鳥羽市役所

総務課防災危機管理室 行



山折り

山折り

山折り

キリトリ

この用紙の裏面に回答を記入していただき、線に沿って切り取り、封筒にして令和2年11月30日(月)までにお近くのポストへ投函していただくか、そのままファクスでお送りください。

氏 名  
住 所 (〒      ) 鳥羽市  
連絡先

平 時

## あなたの安全な場所をチェック

## ○お住まいの危険度をチェック

## ①あなたの住んでいる場所は？（複数回答可）

- ☐土砂災害警戒区域（イエローゾーン）  
☐土砂災害特別警戒区域（レッドゾーン）  
☐洪水浸水想定区域  
☐過去の災害で床上浸水または床下浸水したことがある  
☐どれにも当てはまらない

## ○安全な避難先をチェック

## ②最寄りの警戒レベル3 避難準備・高齢者等避難開始で開設される市指定避難所は？（      ）

③避難経路上に危険な箇所は？ ☐ある ☐ない

（例：道幅が狭い、古い家屋、ブロック塀、橋、冠水、側溝、崖・落石 など）

## ④上記①～③をふまえて、どこへの避難が安全ですか？（複数回答可）

- ☐自宅      ☐避難所      ☐知人や親せき宅  
☐車中泊      ☐その他（      ）

平時～台風接近

## 日常の備え・災害情報の入手をチェック

## ⑤非常用持出し袋（最低1日分の水・食料など）の準備は？

- ☐できている（感染症予防対策もOK）  
☐できている（感染症予防対策はまだ）      ☐できていない

## ⑥防災行政無線以外の避難情報の入手先は？（複数回答可）

- ☐テレビ      ☐ラジオ      ☐パソコン・スマホ・携帯  
☐その他（      ）

台風接近～上陸

## 避難のタイミングをチェック

## ⑦ご家庭に、避難に支援が必要なかたや時間を要するかたはいませんか？

（高齢者、障がいをお持ちのかた、乳幼児、妊婦 など）

- ☐いる      ☐いない

## ⑧あなたが避難行動を起こすタイミングはいつですか？

（自宅が安全な場合は回答不要）

- ☐警戒レベル3 避難準備・高齢者等避難開始      発令時  
☐警戒レベル4 避難勧告      発令時  
☐その他（      ）

応募の際に記入いただきました住所・氏名などの個人情報は、本事業の抽選・発送の目的にのみ使用させていただきます。

谷折り





日本遺産

# 日本遺産観光ガイド養成講座に参加しませんか

主催：海女振興協議会

教育委員会生涯学習課 ☎(25)1268

令和元年5月に「海女（Ama）に出逢えるまち 鳥羽・志摩 ～素潜り漁に生きる女性たち」が文化庁の日本遺産に認定されました。今後、認定された海女のストーリーを対外的に紹介していくため、観光ガイドに興味のある一般のかたを対象に日本遺産ガイド育成講座を実施します。なお、講座は座学（4回）と実地（1回）の5回に分けて行われます。観光のエキスパートによる講義は貴重な機会となりますのでぜひ参加してください。



## 第1・4回講師

クラブツーリズム株式会社  
テーマ旅行部 顧問  
黒田 尚嗣 氏



## 第2回講師

海の博物館館長  
平賀 大蔵 氏



## 第2回講師

伊勢志摩国立公園  
自然ふれあい推進協議会  
事務局長  
伊藤 芳正 氏



## 第3回講師

株式会社  
ツーリストエキスパート  
高尾 さゆり 氏

	と き	内 容
第1回	12月8日（火） 午後1時30分～4時20分	・日本遺産ガイドとは ・日本遺産ガイド心得 ・コロナ禍のガイド心得について
第2回	12月16日（水） 午後1時30分～4時20分	・日本遺産構成文化財について
第3回	12月22日（火） 午後1時30分～4時	・ガイドスキル研修 ・安全対策・接遇（おもてなし）研修 ・インバウンド対応の注意点
第4回	令和3年1月19日（火） 午前9時30分～午後4時	・実地研修（鳥羽市・志摩市） ※終日バス移動
第5回	令和3年1月26日（火） 午後1時30分～3時	・修了テスト ・修了式 ・まとめ



ところ 鳥羽商工会議所3階・かもめホール ※第4回を除く

参加方法 任意の様式に住所・氏名・年齢・性別・所属・団体名・電話番号を記入の上、郵送・電話・ファクスにて下記へ申し込んでください。  
※専用の申込用紙は教育委員会窓口・図書館などで配布しています。

受講料 無料 定員 30人（先着順） 申込期限 11月27日（金）

問合せ・申込先 〒514-0004 津市新町1-13-12 近鉄津新町駅ビル2階  
近畿日本ツーリスト中部津支店 日本遺産観光ガイド養成講座係  
☎059-227-5516 FAX 059-224-1527 担当：大澤・奥野

函館市に書く。  
この「尻沢辺海苔」と書く。漢字では「尻沢辺海苔」と書く。



答志島の養殖網から採取したスサビノリ



成熟したスサビノリの葉先。荒び（すさび）模様？が見える

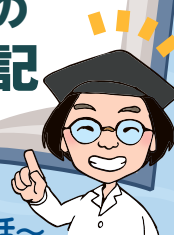
てあった「尻沢辺」という地名にちなむ。尻沢辺はアイヌ語のシリシャンペに対する当て字で、「シリシャンペ」↓「シサベ」↓「スサビ」となったと考えられる。スサビノリの成熟部分が擦れてほつれた着物のようになっていることから、「スサビノリ」＝荒び海苔であるとする説をインターネットなどで見かけるが、それは間違いである。間違っているが、私も、そして1908年に遠藤吉三郎博士が書いた「函館支庁管内ニ於ケル海苔業ノ将来」の中に博士が地名にちなんで命名したことが載っていることを教えてくれた私の友人（もちろん海藻の研究者）もそのことを知るまでは「荒び説」をなんとなく信じていた。むしろこの「尻沢辺説」を知っている人はほとんどいないと思われる。そこで県内有数の黒海苔産地である鳥羽のみならずにはぜひ知ってほしい、できれば学校などでも教えてほしいと思う、ここに紹介した。

## 鳥羽・海藻文化革命 岩尾博士の 海藻博物記

vol.15

～スサビノリの話～

水産研究所 ☎(25)3316



# 11月5日は、津波防災の日

平成23年3月に発生した「東北地方太平洋沖地震」では、東北地方の太平洋沿岸を襲った津波によって多くのかたが犠牲となりました。これを受けて、津波から国民の生命を守ることを目的に、同年6月に「津波対策の推進に関する法律」が制定され、「毎年11月5日」が「津波防災の日」と定められました。

この日は、1854年11月5日に発生した「安政南海地震」により、和歌山県を津波が襲った際に、稲に火を付けて暗闇の中で逃げ遅れているかたたちを高台に避難させて救った「稲むらの火」の逸話にちなんだ日です。

今年度の市防災訓練では一斉津波避難訓練は実施しませんが、この機会に、みなさん一人ひとりが、自分の避難場所や避難経路の確認などを行ってください。

## 津波防災のために 津波の心得

強い揺れや、弱くても長い揺れを感じたり、地震を感じなくても、

**「大津波警報」「津波警報」**を見聞したら・・・

- 津波はすごいスピードで迫ってきます。  
とにかくすぐに高い所へ逃げてください。
- 各自が全力で逃げてください。
- 避難したら、警報や注意報が解除されるまで絶対に  
戻ってはいけません。

### 2つの約束

- ・家族と逃げる場所を決めておく
- ・自らの命を守ることに全力を尽くす

一人一人が備えてこ！  
**防災力UP！鳥羽**

総務課防災危機管理室



(25)

1118

vol.89



子どもの食事は、月齢に応じて変化していきます。生まれてしばらくは、おっぱいやミルクに始まり、半年を過ぎると「離乳食を開始しようかな」と思われるお母さんが相談に來所されます。開始する時期も目安になります。大人が食べているのを見て口元をじつと見たり、子どもからモグモグと口を動かしたりして、興味を示してくる「子どもが食べたがっているサイン」に気がついてほしいとお話しています。

厚生労働省の授乳・離乳の支援ガイドでは、離乳食の進め方の目安として、月齢により1回あたりの目安量も提示してあります。あくまでも目安であるため個人差があり、子どもの食欲や成長・発達の状態に応じて食事の量を調節してあげてほしいです。

離乳食も9～11か月ごろになると、赤ちゃんにも食べ物のお好みが出てきます。特に、初めて口にするものや食べ慣れないものはなかなか食べてくれません。食べないからといって与えるのをあきらめるのではなく、調理法や味付けを変えるなどして、少しずつ与えてみると良いでしょう。ただし、どうしても食べない場合は空腹ではない場合もあります。だから続けるのではなく、20分ぐらいできりあげるようにしましょう。

また、お母さんが生懸命に食べさせようとすればするほど、子どもも大人も疲れてしまいます。そんな時は、ぜひ支援センターに来てお話ししましょう。あそびの広場『だっこ』でホッとひと息しましょうね。

Vol.56



子どもの食事

みんなで子育て  
**だっこで  
ほっと**

子育て支援センター  
☎ (25) 7225





10月1日、鳥羽商船高等専門学校のSiraisiLABが第1回全国高等専門学校ディープラーニングコンテスト2020で準優勝し、さらにKDDI賞とコニカミノルタ賞を受賞したことを中村市長に報告しました。

鳥羽商船はAI（愛）ウォーターという作物を高品質に効率よく育成するためのAIを使った自動水やりシステムを開発し、その実用性が評価されて受賞となりました。

受賞チームSiraisiLABの中北創太さんは「農業などが担い手不足や技術伝承で問題を抱えていることを受けて、このシステムの開発にいたった。今後も学んだことを活かして地域課題の解決に貢献していきたい」と思いを話してくれました。

## ディープラーニングコンテスト準優勝！



10月6日、市と合同会社DMM.comによる地方創生の推進を図るための包括連携協定のオンライン締結式が行われました。

この協定は、市と同社が連携して双方の保有資源を有効に活用することにより、地方創生や市民サービスの広報を図ることを目的としています。

同社の村中悠介最高執行責任者は「DMMのノウハウや知見を活かして地域のさらなる発展に貢献したい」と話しました。

協定を受けて総務省の「地域おこし企業人交流プログラム」を活用し、同社職員を市へ派遣していただくことでさらなる官民連携の強化を図ります。

## DMM.comと包括連携協定を締結



10月3日・4日に、持続可能な開発目標について学ぶSDGsジュニアキャンプが伊勢志摩地域を会場に開催されました。

キャンプは中日新聞社が主催したもので、鳥羽市を含む中部地方の小学6年生ら約70人が参加しました。2日目に児童らはミキモト真珠島にて海女の実演や真珠博物館を見学し、自然資源の大切さを学びました。

## SDGs2030ジュニアキャンプ開催



10月1日、鳥羽市・漁業と観光の連携促進協議会は「答志島トロさわら宣言」をしました。答志島トロさわらは、答志島と菅島で水揚げされたサワラのうち脂肪含有率が10%を超えるなどの基準を満たしたサワラをブランド化したもので、2018年より出荷されています。

宣言をした同協議会の寺田順三郎会長は「答志島トロさわらは徐々に知名度が上がってきている。鳥羽でトロさわらを食べたいと言ってもらえるよう、各種団体・施設と連携して、さらに盛り上げていきたい」と思いを話してくれました。

## 答志島トロさわら宣言！



中村欣一郎市長の

# 山椒は小粒でも…

「ようこそにつぼん丸」  
に向けて



10月17日～18日、商船三井

客船が主催する大型客船「につぼん丸」のトライアルクルーズ（試験運航）に、鳥羽港クルーズ船誘致受入協議会の会長として体験乗船してきました。横浜港大さん橋を夕方5時に出港。試験なので、どこへ向かうわけでもなく、相模湾を一周して翌朝9時に横浜港大さん橋へ戻りました。目的は商船三井客船が来月から「につぼん丸」の運航を再開していくにあたって、旅行会社や港湾関係者を招いて、客船における新型コロナウイルス感染症への安全対策を実証し、理解をしていただくというものでした。

通常は乗客定員532人に乗組員数230人の船となっていますが、今回の試験運航では乗客100人でした。今後は最大定員の4割程度からはじめ、段階的に引き上げ、年度内には6割程度を上限に運航できるようにする予定です。体

験乗船にあたっては乗船前のPCR検査をはじめ（私も検査を受けました。もちろん陰性との結果にて乗船しました）、乗船時には過去2週間の行動歴を細かく問診、乗船中は船内のどの場面においてもソーシャルディスタンスを保つための制限がありました。また飲食施設では誰がどの席を何分間利用していたかということ把握するために、乗船証と座席のQRコードをクルーのかたが読み取って記録を行っていました。また船内には診療所もあるので、陽性者がでたときの陽性者として一般患者それぞれの動線のシミュレーション、隔離するための船室の確保など、詳細に渡って説明を受けました。

11月16日(月)には運航再開後、初めて鳥羽港へ「につぼ



左:首に下げた乗船証のQRコード  
右:座席のQRコード



鳥羽港入港時の「につぼん丸」

ん丸」がやってきます。2泊3日の国内クルーズとなっており、シャトルボートはミキモト真珠島さんの桟橋に着岸し、そこからオアシショナルツアーバスに乗り換える計画です。本年1月19日のダイヤモンドプリンセスの寄港以来、鳥羽としては約10か月ぶりのクルーズ船の受け入れとなります。車や電車で鳥羽へ来られるのと何ら変わりはない、いやそれ以上に厳しい基準で対応しているクルーズ船であるにもかかわらず「ニュースで繰り返し流れたダイヤモンドプリンセスの映像もあり、クルーズ船について厳しい意見もあります。鳥羽港クルーズ船誘致受入協議会としても鳥羽市民のかたにも安心して受け入れていただくことができるように、万全の体制で慎重に受け入れを進めてまいりたいと思います。



Vol.198

教育委員会生涯学習課  
☎ 25 1268

## 多様性～違いを豊かに～

「多様性(ダイバーシティ)」という考え方は、1960年代、米国で公民権運動などの人権問題への取り組みの中で生まれ、その後、企業社会の経営指針や人材の多様性を確保する考え方などを表す言葉として用いられてきました。

最近では、新型コロナウイルス感染症の拡大と「生物多様性」との関連で、この言葉がよく使われています。また、「性の多様性」について、さまざまな場面で取り上げられています。人権教育や人権に関する啓発活動の取り組みの中では、これまでも「多様性を尊重する」ということは、「違いを豊かに」という表現などで大切にされてきました。

多様性とは、私たち一人ひとりが、体の特徴や年齢、国籍、文化的背景、性的志向、性自認など、人権にかかわるさまざまな集団に分類されるということだけでなく、さまざまな立場をもつ多様な存在であるということの意味します。このことから、人権について考えることは、他人事ではなく、自分自身がつまざまな立場、視点から考えていくことが大切であると言えます。

多様性を尊重するということとは、私たち自身がもっている多様性について自覚を深めながら、お互いの違いを受け止める合点ということであるといえる換えることもできます。「違いを認め合い、共に生きる」ということが、人権を尊重する上で大切なことです。

このことを実践につなげていくためには、その違いを背景も含めて理解し、排除せず共に生きていくとする姿勢とともに、そのために必要な方法やルールを作っていくことが重要になるのではないのでしょうか。



# やんちゃっこ あまえっこ

満1歳になる元気なお子さんの写真(デジカメ画像可)に25文字以内のコメントを添えて、広報情報係へお送りください。メールでも受け付けています。

☒ koho@city.toba.lg.jp



増田 らん ちゃん

令和元年9月12日生まれ(幸丘)

いつも癒しをありがとう♡  
すくすく大きくなってね。



成瀬 なな 菜那 ちゃん

令和元年9月19日生まれ(岩倉町)

ニコニコ笑顔が素敵な菜那ちゃん!  
大好きだよ♡



岡山 こはね 心羽 ちゃん

令和元年10月1日生まれ(小浜町)

元気いっぱい♡  
こはちゃん



角田 すず 鈴 ちゃん

令和元年9月10日生まれ(安楽島町)

ねえねだいすき♡  
1歳おめでとう!

## すこやかに とばっこげんきっこ

おみらむい 絵

vol.168

11月になると朝晩もぐつと冷え込み、冬の到来を感じる日も多くなります。過ごしやすい日中に、散歩がてら紅葉狩りに出かけてみてはいかがでしょう。

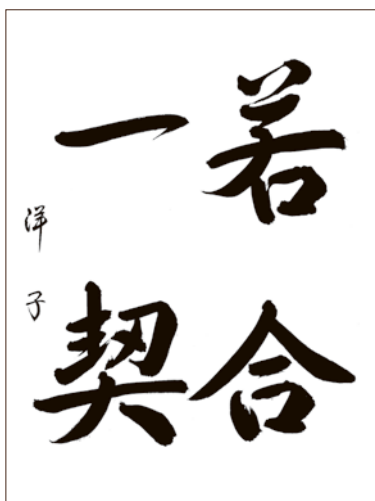


書道

◆高尾 紫岳 選

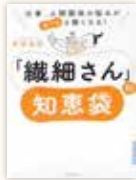


丁寧な運筆で書けていると思います。これからは横画の間隔に気をつけて書いて下さい。



バランスよく書けていると思います。ただ横画の終筆には気をつけたいと思います。





## 新刊情報

その他

絵本

小説

その他

小説

一般書

『同姓同名』 下村敦史  
『震雷の人』 千葉ともこ  
『ちよぼ』 諸田玲子  
『半沢直樹 アルカンと道化師』 池井戸潤  
『SNS暴力』 毎日新聞取材班  
『織細さんの知恵袋』 武田友紀  
『人生のやめどき』 樋口恵子 ほか  
**児童書**  
『ココロ屋』 梨屋アリエ  
『おじいちゃんとの最後の旅』 ウルフ・スタルク  
『ネコノテパンヤ』 黒井健  
『ママ、どっちがすき?』 中田いくみ  
『もっとよのなかルールブック』 高濱止伸  
『うんち市場で大冒険!』 マルヤ・バーセラー ほか

# library news

図書館だより

市立図書館 ☎ 4555

11 November 2020 図書カレンダー

Sun	Mon	Tue	Wed	Thu	Fri	Sat
1	2	3	4	5	6	7
8	9	10	11	12	13	14
15	16	17	18	19	20	21
22	23	24	25	26	27	28
29	30					

12 December 2020 図書カレンダー

Sun	Mon	Tue	Wed	Thu	Fri	Sat
		1	2	3	4	5
6	7	8	9	10	11	12
13	14	15	16	17	18	19
20	21	22	23	24	25	26
27	28	29	30	31		

開館時間 午前10時～午後6時



休館日



「鳥羽図書館前」

## 行政チャンネルとは番組案内 (ケーブルテレビ ZTV)

デジタル 123 ch

○鳥羽健康づくり体操 (約10分)

放送時間 午前7時、午後1時、7時～

○健康ウォーキング&

みんなと☆ばーがー体操 (約8分)

放送時間 午前9時、11時、午後5時～

○元気づくりソング (約5分)

放送時間 午前8時、10時、正午、午後3時～

上記以外の時間は文字情報を繰り返し放送します。番組内容については広報情報係 (☎ 4555 1102)、加入申し込みについては㈱ZTV伊勢放送局 (☎ 0120-222-505) へお問い合わせください。

●おはなし会  
とき 11月7日(土) 午後2時  
「ねずみじょうど」 ほか

●絵本と紙芝居の会  
とき 11月8日(日) 午前10時30分  
『ばんそうこうくたさいな』 ほか

●鳥羽子どもの本の会(読書会)  
とき 11月17日(火) 午前10時  
テキスト『ゆきのひのだんまりうやぎ』

●ストーリーテリング勉強会  
とき 11月17日(火) 午前10時

●特別整理休館のお知らせ  
11月9日(月)～11日(水)まで館内整理のため休館します。

●秋の読書週間 10月27日(火)～11月9日(月)は読書週間です。この期間中、秋の読書におすすめの本や職業体験に来た中学生がおすすめする本とポップを展示しています。

9月8日から鳥羽市とイオン鳥羽店によるお試し移動販売が鳥羽の一部地域でスタートしました。この移動販売は昨年度の実証実験を経て、今年度本格稼働した新しい事業です。販売場所は高齢化率が高い地域や既存店舗、ほかの民間移動販売業者の存在が不足している地域などが中心です。これらの背景があるため、そもそも人口が少なく売り上げが見込めない地域はもちろん、初日からお客さんが一人だった地域もあります。



今後お試し期間の後、販売地域や場所、時間の再編が行われていきます。しかし売り上げが見込めない地域では、民間企業が継続的に営業していく難しさがあります。だからこそ行政が関わるこのイオンの移動販売には、

それらの地域を支えていく社会資源としての役割が期待されます。また一方で、行政や民間企業だけでなく、地域に暮らす住民にも大切な役割があります。せっかく移動販売が来ていても購入者ゼロが続けばその地域にはニーズがないと判断されてしまいます。また、今は地域にお店があっても、買い物をする人がいなければ経営が困難になります。自分たちの地域に必要な社会資源があるのなら、自分たちで支えていく「思い」が大切です。ぜひ「lets buy」とば」の気持ちで、買い物ができる場所を自分たちの力で買い支えていきましょう。

キーワード  
#買い物支援  
#移動販売

とばびと  
活躍  
プロジェクト

# トバゴト

Vol.6



トバゴトQRコード

健康福祉課長寿介護係

(生活支援コーディネーター 杉浦徹)

☎ 25 1186

## 暮らしの情報

11月1日～

## お知らせ

成人式のご案内・成人式  
実行委員募集について

教育委員会生涯学習課

☎ 1268

## ●成人式

市では令和3年1月10日(日)に成人式を行います。新型コロナウイルス感染症対策のため、参加希望者は事前申し込みをお願いします。

とき 令和3年1月10日(日) 午前10時～11時(9時30分から受付開始)

ところ 市民体育館サブアリーナ

対象 平成12年4月2日～平成13年

4月1日までに生まれたかた

※市外に住んでいるかたでも、本市

出身のかたは対象となります。

申込方法 市ホームページの成人式



広報とばに掲載された写真を差し上げます。ご希望のかたは、総務課広報情報係まで。

事前申込フォームより申し込んでください。

※インターネット環境により申し込むことができないかたは教育委員会生涯学習課社会教育係へ直接連絡してください。

申込期限 令和3年1月5日(火)

※新型コロナウイルス感染症の影響により変更または中止になることがあります。その際は市ホームページでお知らせします。



市ホームページ  
成人式事前申込  
フォーム

## ●実行委員会

成人式の企画・運営にあたる実行委員を募集します。

実行委員会では、記念品の選定や式典の企画などを行います。

対象 令和3年鳥羽市成人式に出席されるかた

募集人員 12人程度

応募期限・応募方法 11月13日(金)までに教育委員会生涯学習課社会教育係へ連絡してください。

☐ syougai@city.toba.lg.jp

※令和4年4月1日から成年年齢が

18歳に引き下げられますが、式典対象者についてはこれまでどおり、20歳のかたを対象とします。

## 鳥羽志摩子ども作品展

鳥羽市教育委員会学校教育課

☎ 1265

鳥羽市・志摩市における幼稚園

児・小中学生の工作や書写・絵画などの入選作品を展示します。

とき 11月20日(金)～23日(月・祝)

午前9時～午後5時

ところ 志摩市立図書館多目的ホール

新型コロナウイルスの感染状況に応じて変更・中止になる場合があります。

## 海女学講座Ⅲ 第1回講座

三重大学人文学部総務担当  
☎ 059-1231-6991

三重大学海女研究センターでは、今年度も海女学講座を開催します。

今年度は文学や芸術の面を加えて、海女の魅力を考えます。

とき 11月21日(土)

午後1時30分～3時(予定)

参加費 無料

ところ 海の博物館映像ホール

講座内容 真珠の海女の文学

講師 ミキモト真珠島・真珠博物館

館長 松月清郎 氏

※当日参加可能です。

お金を賭けない タバコを吸わない お酒を飲まない

## 健康まーじゃん教室

開講してます

外出のきっかけに!

- ・入門・初級 予約制 火・水 ①10:00～13:00 ②13:30～16:30
- ・実践教室 金・土 10:30～16:30 (昼休憩 45分あり)
- ・子供教室 予約制 第4日曜日 10:00～12:00 対象:小中高
- ・麻雀大会 予約制 第4日曜日 12:00～16:30

伊勢市神久 3-5-72 カルチャーセンター きぼう里 TEL 0596-63-9787

駐車場 20台

広  
告

## 暮らしの情報

11月1日～

## 消防ふれあい広場の中止について

消防本部

☎ 2821

毎年11月に開催している「消防ふれあい広場」は、新型コロナウイルス感染症拡大防止のため中止します。

※11月7日(土)～15日(日)の期間中、鳥羽ショッピングプラザハロー2階にて小・中学生の防火ポスターの作品を展示します。

## みんなで風作り教室

教育委員会生涯学習課

☎ 1268

親子や地域のみなさんと一緒に手作りの風を作る教室を開催します。

とき 11月28日(土)  
午後1時～4時

ところ 市民体育館 会議室

内容 和紙を使用した六角風に絵を描き、骨組み作業を行います。

定員 親子15組・一般15人

材料費(糸巻) 1個500円

申込方法 11月20日(金)までに電話で申し込んでください。

※令和3年1月3日(日)に鳥羽高校グラウンドにて、新春風あげ大会の開催を予定しております。

## 犯罪被害を考える週間

総務課防災危機管理室

☎ 1118

11月25日～12月1日は、三重県犯罪被害者等支援条例で「犯罪被害を考える週間」と定めており、犯罪被害者等支援に対する理解を深めていただくための期間です。

犯罪被害に遭われたかたやそのご家族・遺族は、被害後に生じるさまざまな問題に苦しめられています。

犯罪被害に遭われたかたが平穩な生活を取り戻すためには、周りにいるかたの寄り添う気持ちや配慮が必要となります。

一緒に犯罪被害に遭われたかたがたを支える輪を広げていきましょう。

## 創業・再挑戦アシスト資金保証料補給補助金

農水商工課商工労政係

☎ 1156

起業支援の一環として、県の「創業・再挑戦アシスト資金融資要綱」に基づき、県信用保証協会の保証を付した融資を受けたかたに返済割合に応じて保証料を補助します。なお、令和2年分の申請期限が令和3年1月29日(金)までのため注意してください。

対象 令和2年1月～12月に当該融資を「創業扱い」、「再挑戦扱い」、「商工会・商工会議所斡旋扱い」のいずれかの扱いで受け、市内で創業し、かつお住まいのかた

補助対象経費 県信用保証協会に支払った保証料に令和2年中に返済した割合を乗じた額

申請方法 市窓口または市ホームページにて必要書類を入手の上、農水商工課へ提出してください。

申請期限 令和3年1月29日(金)

## ハピサタ講座「みんなでフッキング」

子育て支援センター

☎ 7225

とき 12月5日(土)  
午前10時～11時30分

ところ 保健福祉センターひだまり2階・フッキングルーム

対象 4歳以上で小学校低学年までのお子さんとそのご家族のかた

※アレルギーのあるかたは可能な限り対応しますので申し込みの際にお知らせください。

募集組数 5組(先着順)

持ち物 エプロン、三角巾、手拭き、マスク

講師 小林綾氏

申込期限 11月20日(金)

託児 5人程度(先着順)

ひまわりグループは、豊かな老後を自分らしく生活したい方を支援します…

そんな **ひまわり** で一緒に働いてみませんか

デイサービスグループホーム(看護師・介護士) 正職員・パート募集しています

- ・デイサービスひまわり(鳥羽市三丁目15-12)
- ・ひまわり居住介護支援事業所(鳥羽市安楽島町1437-11)
- ・グループホームひまわり第1・第2(鳥羽市安楽島町1439-4)

一度御連絡下さい

☎0599-25-3374 または ☎0599-26-3374

平日9時30分～17時

鳥羽市鳥羽三丁目15-12 ひまわり事務所

広告



11月1日～

## information

大型客船の鳥羽港への  
寄港について鳥羽港クルーズ船誘致受入  
協議会事務局

☎(25) 11157

大型客船の「につぼん丸」が鳥羽港へ寄港します。なお、出港時に赤いハンカチを振ってお見送りする「リメンバー赤いハンカチ」は感染拡大防止対策として実施しません。

※につぼん丸では、新型コロナウイルスの感染防止対策として、検温の実施、共用スペースの消毒体制の強化などを実施しています。

寄港日 11月16日(月)

寄港については、天候などの理由により中止となる場合があります。

## 障がい者のNHK放送受信料の減免

健康福祉課障害福祉係

☎(25) 11183

NHK津放送局

☎0599-22913002

障害者手帳をお持ちのかたがいる世帯に対して、NHK放送受信料の減免制度があります。

なお、減免申請後に転居された場合や手帳の程度や世帯状況・課税状況に変更があったときは、NHKへ連絡してください。

## 対象者および減免率

●半額免除 次に該当する障害者手帳をお持ちのかたが世帯主であり、かつNHK契約者であるかた

①身体障害者手帳1・2級をお持ちのかた

②視覚・聴覚障害で身体障害者手帳をお持ちのかた

③療育手帳Aをお持ちのかた

④精神障害者保健福祉手帳1級をお持ちのかた

●全額免除 次に該当するかた

①身体障害者手帳をお持ちのかたがいる市民税非課税世帯

②療育手帳をお持ちのかたがいる市民税非課税世帯

③精神障害者保健福祉手帳をお持ちのかたがいる市民税非課税世帯

④精神障害者保健福祉手帳をお持ちのかたがいる市民税非課税世帯

⑤療育手帳をお持ちのかたがいる市民税非課税世帯

⑥療育手帳をお持ちのかたがいる市民税非課税世帯

⑦療育手帳をお持ちのかたがいる市民税非課税世帯

⑧療育手帳をお持ちのかたがいる市民税非課税世帯

⑨療育手帳をお持ちのかたがいる市民税非課税世帯

⑩療育手帳をお持ちのかたがいる市民税非課税世帯

## 国保特定健診の受診と結果

市民課保険年金係

☎(25) 11148

鳥羽市の国民健康保険の加入者

で、40歳～74歳(一部75歳)になるかたを対象に、特定健康診査(特定健診)を実施しています。特定健診にかかる費用は市が負担しますので無料で受診できます。健診の受診は疾病の早期発見や重症化の予防につながるだけでなく、医療費の抑制

や県交付金の増加と国保財政に大きな影響を与えます。

受診期限 11月30日(月)

また、特定健診の対象のかたが、令和2年4月～令和3年3月の間に、国民健康保険の特定健診を受診せず、会社などの健康診査や自身で人間ドックを受診した場合は、健診結果の提出のご協力をお願いします。

提出先 市民課保険年金係または各連絡所

提出期限 令和3年3月31日(水)

鳥羽水族館の市民感謝ウィーク

鳥羽水族館

☎(25) 25555

恒例の鳥羽水族館市民感謝ウィーク(無料招待)は、12月14日(月)～20日(日)です。くわしい内容と招待券は、広報とば12月号に掲載します。

人権ポスター展

市民課人権・市民交流係

☎(25) 11126

市内の小・中学校から募集したすべての人権ポスターを展示します。

今年も多くの力作が集まりましたのでぜひご覧ください。

とき 11月18日(水)～12月1日(火)

ところ 鳥羽ショッピングプラザハロー2階

## 住宅・店舗のリフォームおまかせください！

耐震・省エネリフォーム～新築・土地探しまで幅広く対応させていただきます。



キッチン・バス・トイレ・外壁・屋根・窓・耐震補強・外構リフォームなんでもご相談ください！  
テレビCMでおなじみの【リクシル PATTO リフォーム】サービスショップ  
見積もり無料！

☎0599-26-2580



村瀬建設株式会社

鳥羽市船津町 235 番地 (鳥羽消防署となり)

## 新製品。電池不要

新しい充電式 補聴器

続々登場

スタイリッシュ

充電式

低価格から色々あります。

アフターケアの良い当店へ

## 創業明治29年

マスクをしても、くもらない！

メガネくもり止め有ります。

770円 税込



## 時計のデジ入替え、修理、バンド調整。

メガネは認定眼鏡士が対応の当店へ

時計・メガネ・補聴器

鳥羽3丁目16-26 TEL (25) 2148

ハラ

## 暮らしの情報

11月1日～

## 「女性に対する暴力をなくす運動」期間

市民課人権・市民交流係

☎ 1126

毎年11月12日～25日は「女性に対する暴力をなくす運動」期間です。配偶者からの暴力、性犯罪やセクシュアルハラスメントなどこれらの行為は人権を侵害するものであり、許されるものではありません。

そこで市民課では、図書館に關係図書の特設コーナーを11月13日(金)～27日(金)まで設置します。読書をとおして、女性に対する暴力を根絶する社会意識の醸成に努めましょう。

## かどやのイベント

鳥羽大庄屋かどや

☎ 8686

展示「杉谷三朗展 木のうつわたちⅡ」

国際漆展・石川2017で金賞を受賞し、剝物漆器で高い評価を受けている杉谷さんが作成したお皿、盆、椀など約50点を展示します。

とき 11月8日(日)～29日(日)  
第1回 みそら塾「一閑張で花ごころを作ろう！」

とき 11月6日(金)

午後1時30分～3時30分

参加費 2000円(2回分、材料費は別途徴収)

費は別途徴収)

定員 10人

講師 マチノヤヨイさん

申込期限 11月5日(木)

第22回めぐ俱樂部「羊毛フェルトで額縁の中に作品を作ろう！」

とき 11月7日(土) 午後1時～3時

参加費 1500円(材料費込)

申込期限 11月5日(木)

第23回めぐ俱樂部「羊毛フェルトで動物キーホルダーを作ろう!②」

とき 11月8日(日) 午後1時～3時

参加費 1500円

申込期限 11月5日(木)

第11回「シャドウボックスを作ろう」

とき 11月12日(木)

午後0時30分～3時30分

参加費 1700円(材料費別)

申込期限 11月9日(月)

第10回紹刺し教室

とき 11月12日(木) 午後1時～4時

参加費 2500円(材料費込)

持ち物 はさみと(あれば)拡大鏡

講師 西川 佐恵子さん

申込期限 11月9日(月)

オカリナ教室(入門&amp;初中級)

とき 11月12日(木)、14日(土)、26日(木)、28日(土) 午前10時～11時30分

参加費 3300円(月2回)

講師 加藤 貴彦さん

第29回かどや手芸俱樂部「千支の戌を作ろう!」

とき 11月14日(土)

午後1時～3時30分

定員 12人(先着順)

参加費 2200円(材料費込)

申込期限 11月11日(水)

竹あかりコンサート

かどやの音楽系教室(オカリナ、小唄、フォークなど)の成果発表会

とき 11月14日(土) 午後5時～6時

(雨天中止)

第2回 キラキラ俱樂部「スワロフスキーでアクセサリを作ろう!」

とき 11月16日(月) 午後1時～3時

参加費 1500円(材料費約2500円は別途徴収)

定員 5人(先着順)

講師 中谷 幸美さん

申込期限 11月9日(月)

第3回点描画教室

とき 11月21日(土)

午後1時30分～3時

参加費 1000円

講師 豊田 育子さん

申込期限 11月18日(水)

第12回「野の花と万葉の会」常世の花・橋

とき 11月29日(日)

午後1時30分～3時

参加費 1000円

定員 15人(先着順)

申込期限 11月25日(水)

※状況によってはイベントを中止する場合があるため、事前に確認をお願いします。

## 鳥羽なかまちマーケット「なかまちサンセット&amp;竹あかりバル」

鳥羽なかまち会

☎ 7228

鳥羽なかまち会加盟店で竹あかりバルをオープンします。竹あかりは午後5時から西念寺にて行います。

とき 11月14日(土) 午後3時～8時

参加費 無料

ところ 鳥羽なかまち(鳥羽三丁目～四丁目)

☐ tobanakamachi@gmail.com

## 無料体験

小学生 5,000円(月4回)

小学生・中学生クラス  
大人クラスは要相談

英会話 in TOBA

鳥羽塾 0599-25-5848  
携帯電話 090-4869-8682 (テルヨまで)

Adam Haira  
(オーストラリア出身)  
鳥羽 20 年在住  
22 年講師経験あり

広告

11月1日～

## information

## およろこび

お誕生おめでとう

(10月15日までに届出のあったかた) 敬称略

こどもの名前	届出人	生まれた日	町名
山下 泰知	宣明	9.24	小浜
木下 絢心	由基	9.18	安楽島
森下 心乃葉	巧麻	9.10	安楽島
木下 もえ	翔平	9.27	菅島
寺田 橙矢	成芳	10. 3	神島

## おくやみ

ご冥福をお祈りします

(10月15日までに届出のあったかた) 敬称略

名前	年齢	亡くなった日	町名
廣野 互	(90)	9.17	四丁目
永田 晃子	(80)	10.10	五丁目
木下 光彦	(84)	9.28	堅神
南 田鶴子	(83)	10. 7	堅神
丸井 幸彥	(80)	10.14	堅神
東側 武史	(85)	9.30	坂手
松井すえ子	(102)	10. 6	坂手
押田 茂子	(87)	9.15	松尾
北地 直美	(63)	9.19	松尾
中村 保司	(72)	10. 6	浦村
小林 とせ	(76)	10.13	浦村
河村かつ子	(71)	10.14	石鏡
間座 恭三	(95)	10. 9	桃取
中川 嘉幸	(90)	9.24	答志
中村安比古	(94)	9.26	答志
橋本 龍次	(78)	9.29	答志

## 市の人口

令和2年9月末日現在( )内は前月比

人口	18,029人 (-46人)
男	8,480人 (-27人)
女	9,549人 (-19人)
世帯数	8,325世帯 (-9世帯)

編集と発行 総務課広報情報係

〒517-0011 鳥羽市鳥羽三丁目1-1

☎0599-25-1114

ホームページ <http://www.city.toba.mie.jp/>

Eメール koho@city.toba.lg.jp

## 募集

## 放課後児童クラブ支援員

健康福祉課子育て支援室

☎25 11184

放課後児童クラブ「たんぽぽ」の支援員を募集します。

放課後児童クラブでは、昼間に仕事などで保護者が家庭にいない小学生を対象に、放課後や夏・冬・春休みに、家庭と連携をとりながら、支援員が中心となり、遊びやさまざまな活動を通して、児童の健全育成を図ります。

たんぽぽに通っている小学生の子どもたちと一緒に遊びながら活動することに興味のあるかたは健康福祉

課子育て支援室へ問い合わせてください。

ところ 安楽島小学校横

勤務時間 午後2時～6時30分

土曜日などは午前8時～午後6時30分のうち交代制

時給 資格なし 900円

資格あり 950円

※通勤費あり

募集人員 2人程度

## 環境共育講座

鳥羽市リサイクルパーク

☎25 9200

誰でも簡単にできるマスキースを作ります。興味のあるかたはお気軽に参加してください。

とき 11月14日(土)

午前9時30分～11時

参加費

100円

申込方法 11月10日(火)までに電話で申し込んでください。

## 自衛官

防衛省自衛隊三重地方協力本部

☎059-225-0531

防衛省自衛隊伊勢地域事務所

☎0596 23 3880

防衛省自衛隊では、次のとおり自衛官などを募集します。くわしくは三重地方協力本部募集課または伊勢地域事務所へ問い合わせてください。



募集種目		資格	受付期間	試験期日
自衛官候補生		18歳以上33歳未満のかた 32歳のかたは、採用予定月の1日から起算して3か月に達する日の翌月の末日現在、33歳に達していないかた	通年で受付	受付時にお知らせします
陸上自衛隊 高等工科学校 生徒	推薦	17歳未満のかた 男子で中卒(見込含)の成績優秀かつ生徒会活動等に顕著な実績を修め、学校長が推薦できるかた	11月1日(日)～30日(月)	令和3年1月10日(日)、11日(月・祝) ※
	一般	17歳未満のかた 男子で中卒(見込含)のかた	11月1日(日)～令和3年1月6日(水)	1次: 令和3年1月23日(土) 2次: 令和3年2月4日(木)～7日(日) ※
貸費学生	技術	大学の理学部、工学部、これらに類する学部3・4年生または大学院(専門職大学院を除く)修士課程在学(正規の修業年限を終わる年の4月1日現在で26歳未満(大学院修士課程在学者は28歳未満))のかた	(受付中)～令和3年1月15日(金)	令和3年1月30日(土)

※いずれか1日を指定



※本紙に掲載のイベント・相談・教室などについては、新型コロナウイルス感染症の予防措置に伴い、中止または変更になる場合があります。参加を希望する場合は、事前に担当課へ問い合わせてください。

## 暮らしの相談

相談内容	実施日	受付時間・問合せ先	ところ
教育相談	月～金	9:00～17:00 ☎ ㉕ 2457	旧小浜小学校内教育支援センター HARP
総合こども相談 要予約 児童相談所による相談療育手帳判定	月～金	9:00～16:30 ☎ 0596 ㉔ 5143	南勢志摩児童相談所 (予約があるときのみ開催)
随時相談	月～金	9:00～16:30 「ほっぷ」 ☎ ㉕ 7221	保健福祉センターひだまり
要予約 心理カウンセラーによる相談 発達検査	17日(火)		
要予約 法律相談(弁護士)	26日(木)	13:00～15:30 ☎ ㉕ 1188	㉕ 一般相談は、 3日前までに予約 (予約があるときのみ開催)
要予約 司法書士相談	12日(木)		
要予約 一般相談 ㉕ (何でも相談)	19日(木)		
障害相談	月～金	9:00～17:00 ☎ ㉕ 1183	市民課(市役所西庁舎1階)
女性相談	月・水・金	9:00～17:00 ☎ ㉕ 1276	
要予約 交通事故相談	11日(水)	13:00～15:00 ☎ ㉕ 1126	
要予約 人権相談	17日(火)	13:30～15:30 ☎ ㉕ 1126	市民課(市役所西庁舎2階)
要予約 夜間納税相談	月～金	17:15～21:00 ☎ ㉕ 1132	税務課(市役所西庁舎2階)
消費生活相談	毎週水曜日	9:00～16:00 ☎ ㉕ 1241	消費生活相談室(市役所西庁舎3階)
要予約 就労相談	火・木		無料職業紹介所(市役所西庁舎3階)

※市民文化会館の閉館に伴い、10月より建物の名称が市役所西庁舎へ変わりました。

## 朝市

あらしま朝市	あらしま新鮮組 ☎ 090-7950-4425
とき	第2・第4日曜日 8:00～10:00
ところ	安楽島漁協前
今浦朝市	麻生の浦会 ☎ 090-2577-4833
とき	第1・第3日曜日 8:00～10:00
ところ	旧今浦保育所
国崎朝市	国崎朝市実行委員会 ☎ 080-1576-1052
とき	第3日曜日 8:30～10:00
ところ	国崎漁協近く

## 健康

健康福祉課健康係 ☎ ㉕ 1146

	日程など
毎月みんなでウォーキング	4日(水) 9:30～10:30 集合場所 ひだまり正面玄関前 ※雨天中止。12月の開催は2日(水)です。
ストレッチ教室	10月～12月は事前申込制です。(受付終了)
乳幼児健康相談	12日(木) 9:00～11:30 持ち物 母子健康手帳
要予約 健康相談	月曜～金曜日 9:00～17:00 担当 保健師
要予約 こころの健康相談	月曜～金曜日 9:00～17:00 担当 保健師・福祉相談員
要予約 栄養相談	月曜～金曜日 9:00～17:00 担当 管理栄養士
元氣ルーム開放	月曜・木曜日 9:00～16:00 水曜日 13:00～16:00 25日(水)は市の事業により使用できません。

## 子育て応援

●あそびの広場「だっこ」 子育て支援センター ☎ ㉕ 7225

ところ	とき
子育て支援センター (あおぞら保育所2階)	月～金 9:00～11:30、13:00～15:30 ※子育て相談は、月～金 9:00～16:30

●子育てサロン 社会福祉協議会 ☎ ㉕ 1188

ところ	とき
相差女性活動センター	4日(水) 10:00～12:00
菅島コミュニティアリーナ	毎週水曜日 10:30～12:00

●子育て応援! 0.1.2.3 サークル 山本 ☎ 090-7953-7066

Facebook <https://www.facebook.com/toba0.1.2.3>

開催日	内容(ひだまり2階・ひだまりホール 10:00～12:00)
5日(木)	腰痛さよなら体操 ～日頃の疲れをとってスッキリ!
12日(木)	保育士さんと遊ぼう ～子育て支援センターの先生と♪
19日(木)	クリスマスリース作り ～材料費100円。クリスマスを楽しみましょう
26日(木)	クリスマスパン教室&誕生会 ～材料費200円。エプロン、マスク、三角巾、皿

## 納税

税務課 ☎ ㉕ 1132

税目	期別	納期限
国民健康保険税	第6期	11月30日(月)

## 今月の表紙

10月16日、菅島漁村センターにて、地域漁業への理解や魚食の普及などを目的に漁業に関する学習会が行われ、菅島小学校児童が参加しました。学習会は鳥羽磯部漁協菅島支所青壮年部や菅島漁業士会らが主催し、伊勢エビやタチウオをさばく実習や菅島の漁業についての座学などが行われ、学習会に参加した菅島小学校5年の西村心奏さんは「座学は分かりやすく、身近な仕事について知ることができてよかった」と感想を話してくれました。

高島 最近、休みの日に子どもと近所へ散歩に出かけることが多くて、適度な運動にもなっていて気持ちいいわ。松本 どれくらい歩いているんですか。高島 1～2時間くらいかな。松本 結構歩きますね。高島 子どもが3人いると、家におっても騒がしいから、気分転換にちよいといんやわ。子どもたちも歩きながらバツやトンボ見つけて楽しんでるで。中川 お子さんたち、いつまで散歩に付いてきてくれますかね。高島 そうやない、いずれは誰も付いてこなくなるんやろつけど、その変化も大事にしたいね。

散歩と子育て

広報マン

編集後記