

夏の思い出、  
鳥羽みなとまつり

とは

—目次—

“とばぐらし”の魅力を再発見 2

暮らしの情報

生活カレンダー

17

24



きらりと笑顔が輝くまち

# とばぐらしの魅力を再発見



企画財政課移住・定住係 ☎ 25 1227

市では、移住相談のワンストップ窓口を設置し、都市部からの移住希望者を積極的に受け入れるため、切れ目ないきめ細やかな移住支援に取り組んでいます。

鳥羽へ移住してイキイキと生活している移住者のかたにスポットを当て、普段当たり前に感じている暮らしの中にある魅力を再発見したいと思います。

今回は、7月に千葉県から鳥羽市へ移住し、地域おこし協力隊として活動する上田菜利子さんに鳥羽市での生活についてお話をさせていただきました。

地域おこし協力隊とは、都市部から地方へ移住し、農林水産業への従事や地域の生活支援など、その地域の課題解決に向けた「地域協力活動」を住民のみならずと共に行いながら、その地域の活性化と定住を図る取り組みです。



## 地域おこし協力隊

石鏡町活性化～海女のまち暮らし～担当

## 上田 菜利子さん プロフィール

- ・千葉県船橋市出身
- ・早稲田大学卒業後、広告代理店にて勤務、営業や法務の仕事に携わる
- ・7月から地域おこし協力隊として石鏡町へ移住し、現在に至る

## 【鳥羽に移住するまでの生活は？】

大学を卒業してから、広告代理店に12年ほど勤めていました。

広告代理店の仕事は営業から始まり、新聞社から広告欄を買って会社のお客さんに売る媒体営業や法務に関する業務などを行っていました。

営業をしていた時は特に忙しく、入稿の締め切りなどのため終電で帰ることもあったので、そこそこストレスフルな毎日を送っていたように思います。

## 【地域おこし協力隊になるうと思っただ理由は？】

昔から海が大好きで、海が近い土地に住みたいな、とずっと思っていました。

趣味でダイビングに行くことが多く、近いところでは地元千葉や神奈川の三浦、遠いところでは沖縄を中心に訪れていました。海の中を観察しているのが楽しくて、少し

## 【移住する前の（鳥羽（石鏡）の印象は？】

前にドラマで見ていた「あまちゃん」を思い出して、海女になれないかな、と冗談半分で調べてみたところ、地域おこし協力隊で活躍されていた大野愛子さんにイベントで出会いました。それが地域おこし協力隊に興味を持ったきっかけでした。

移住を検討するまでは、鳥羽については真珠、水族館くらいしか知りませんでした。東京から非常に遠い、そんな感じで少し行きづらいな、という印象でした。

石鏡は、恥ずかしながら読み方すらわかりませんでした。



上田さんが暮らす石鏡町



中村市長から委嘱状を受け取りました



週末は石鏡神社でも働きます



海女さんに“てんぐざ”の話を伺いました



石鏡は海女が多いまち



石鏡漁港でまちのみなさんとおしゃべり

【実際の鳥羽(石鏡)での生活、人づきあい、食べ物とは？】

石鏡での生活は、海女さんの暮らしが時間軸になっているように感じています。

太陽が昇ると、漁のために起きてきた海女さんたちの元気なおしゃべりが聞こえてきます。

そして夕方楽しそうに井戸端会議をしています。日が落ちるとみなさん家へ帰っていきます。

ちょうど私が来たのが、ツバメの子育てシーズンだったので、ツバメと海女さんの生活リズムがほとんど同じなのに驚きました。朝晩早く、日中はせかせかと働く。おかげで私も早寝早起きになりました。

そして、結構みなさんお

しゃべり好きなのか、立ち話を楽しんでるかたが多いようで、コミュニケーションが密なまちだと思います。会話がコントのようにユーモアが効いているところは、関西に近いかなと最近思っています。だから、笑っているかたが多いのかもしれない。

食べ物はやっぱりお魚がおいしいです。こちらに来て、ご近所さんにごちそうになったり、いただいたりしたもののすべてがおいしいです。海の幸が目の前で捕れて、それをいただけるというのは本当にぜいたくです。

【鳥羽(石鏡)での暮らしの魅力は？】

なんととっても海だと思えます。海好きにはたまらない、

歩けばすぐそこに海があって、海の中をのぞけば魚が見える、そこがとても魅力的です。夕方、港を散歩するだけでも、海に癒やされます。こんな美しい景色を毎日見られるなんて、幸せだと思います。

また、都会に暮らしていた時には常に警戒心を持って生活していたのですが、石鏡はとても素朴で純粋なかたが多いように思います。仕事と生活が直結しているから、良いことと悪いことがハッキリしやすい分、みなさんシンプルに考え方なのかな、と感じることが多いです。

それと、これは番外編ですが、女性のまちだからか、男性がとても紳士的だと思います。「重いものは女性には持たせない！」というシーンを何度目撃しており、そこに感動しました。

【地域おこし協力隊での活動エピソードを教えてください。】

石鏡に移住して一週間後に天王祭があり、その日は朝からお祭りの準備に参加させていただきました。

天王祭では、町民のかたが出し物の一つ一つ手作りで、みなさん一生懸命でした。お祭りで一番盛り上がった

のは、町の若いかたが、地元の人気住民のモノマネをした時で、本当にこの町は、町自体が一つのファミリーのようなんだなと温かいものを感じました。

【地域おこし協力隊の活動でどんな活躍をしていきたいか？】

石鏡町は、素朴ではありますが、昔ながらの港町で、すてきなところだと思います。

町の方のみなさんの人柄はもちろん、入り組んだ石鏡のまちのたたずまいや、海女さんが実際に捕ったものを使ったお料理、石鏡の海の美しさなど、まだまだアピールできていないところが山ほどあると思います。石鏡のみなさんに教えていただきながら、その魅力の発掘とPRをしていきたいと思っています。

●とばぐらしのフェイスブック

鳥羽市へ移住・定住するための情報満載のフェイスブックもご覧ください。

<https://www.facebook.com/tobagurashi/>



# 市職員を募集します

総務課人事係 ☎ ㊟1113

## 知的障がい者を対象とした平成31年度採用予定の市職員を募集します。

### 1. 受験資格および職種・採用人員

- ①地方公務員法第16条（欠格条項）に該当しないかたで、採用時に鳥羽市に住所を有するかた。
- ②療育手帳【各都道府県知事（政令指定都市にあってはその市長）が交付する療育手帳またはそれに該当するもの】の交付を受けているかた。
- ③自力で通勤でき、介護者なしに年間を通じて労務作業に従事できるかた。
- ④活字印刷文（文字の大きさは10ポイント程度）による出題に対応できるかた。（ルーペの使用は可能）
- ⑤日本国籍を有しないかた（外国籍のかた）は、永住者または特別永住者の在留資格を有すること。
- ⑥下表に定める受験資格に該当するかた。

職 種	採用予定人数	受 験 資 格
技能職	1人程度	昭和58年4月2日以降平成13年4月1日までに生まれ、学校教育法に基づく中学校卒業以上のかた、または、これに相当すると市長が認める学校などを卒業（修了）したかた。

### 2. 受験手続きと場所

#### (1) 受験申込書の請求

実施要項は、9月3日(月)から総務課人事係または各連絡所で交付します。※午前8時30分～午後5時15分（土曜・日曜日、祝日を除く）

郵送希望者は、120円切手を貼った宛先明記の返信用封筒を同封して請求してください。また、市ホームページからもダウンロードできます。

#### (2) 受験申し込みに必要な書類など

履歴書(総務課が交付したものに限り)、写真、療育手帳の写しなどの添付書類が必要となります。くわしくは、実施要項をご覧ください。

#### (3) 受付期間と場所

**受付期間** 9月3日(月)～21日(金)の午前8時30分～午後5時15分（土曜・日曜日、祝日を除く）郵送の場合は、9月14日(金)の消印まで有効とします。受付期間終了後の申し込みは、いかなる理由があっても受け付けません。

**受付場所** 総務課人事係(〒517-0011 鳥羽市鳥羽三丁目1-1)

### 3. 合格者の決定

第一次、第二次、第三次試験の結果に基づいて合格者を決定し、12月下旬までに本人宛に通知します。

### 4. 試験の日時および場所

(1) 第一次試験 **と き** 10月8日(月・祝)午前9時～ **と ころ** 市民文化会館(鳥羽市鳥羽三丁目8-3)

(2) 第二次試験 11月に5日間程度の実地試験および個別面接を行います。日時と場所については、第一次試験合格者のみに通知します。

※第一次試験合格者は、医療機関で健康診断を受け、指定する期日までに健康診断書を提出していただきます。

(3) 第三次試験 11月から2週間程度の実地試験および個別面接を行います。日時と場所については、第二次試験合格者のみに通知します。

※第三次試験については長期間となるため、臨時職員として雇用します。（日額6,500円、社会保険なし）

### 5. 試験科目

(1) 第一次試験 筆記試験、個別面接

(2) 第二次・第三次試験 実地試験、個別面接

# 市有地の売却

総務課契約管財係 ☎ ②51122

市が保有している遊休未利用地を一般競争入札にて販売します。

## 【申込方法】

申込書に必要事項を記入していただき、必要書類を添えて総務課契約管財係（市役所本庁舎2階）まで直接持参してください。入札、抽選には個人・法人を問わず参加できます。

※郵送、ファクス、メールなどでの申し込みはできません。

## 【申込期間】

9月3日（月）～14日（金） 午前8時30分～午後5時15分（土曜・日曜日は除く）

## 【申込書の配布】

総務課契約管財係で配布します。また、市ホームページの市有地売却情報からもダウンロードできます。

## 【購入についての注意事項】

購入を希望する方は必ず「市有地売り払いのご案内」を読んでから申し込んでください。また、売却物件には法令で建築が制限される可能性がありますので、事前に現地を確認してください。

## 【売却決定方法】

一般競争入札において市が設定する予定価格以上で、最高価格での入札をしたかたに売却を行います。



### 物件番号N-1

所在 相模町字大石2130番121

予定価格 **1,231,000円** 地目 山林

地積 5,398㎡（約1,635坪）

※申込期間中であっても、予告なしに一般競争入札の募集を中止する場合があります。中止の場合は、市ホームページにてお知らせします。

# 9月9日は「救急の日」



9月9日は「救急の日」、この日を含む1週間は救急医療週間と定められています。

鳥羽市消防本部 ☎ (25) 2821

鳥羽市管内での平成29年中に搬送された1,388人のうち、約54%のかたが入院を必要としない「軽症」であった現状があります。

不適切な救急利用が増えると、緊急性があり、本当に救急車を必要としている人に対する適切な救命処置が遅れてしまい、救える命が救えなくなる恐れがあります。

そのため、消防庁より救急車を呼ぶための目安として利用できる、全国版救急受診アプリ「Q助」が作成されました。

スマートフォンをお持ちのかたはこのアプリを使用して、現在の症状に応じた対応を調べることができます。

年	搬送人員	うち軽傷	軽傷の割合
平成29年	1,388人	746人	54%
平成28年	1,443人	781人	54%
平成27年	1,379人	759人	55%

全国版救急受診アプリ「Q助」<sup>きゅうすけ</sup>ダウンロードページ



※救急車を呼ぶほどではないが病院にかかりたい場合には  
**三重県救急医療情報センター**へ電話してください。

**☎ 059-229-1199**

(※平成29年10月1日よりコールセンターの電話番号が変わりました)

最近、救急要請時に「サイレンは鳴らさずに来てください」と通報されるかたがいますが、消防車または救急車での出動は「緊急車両による走行」となり、出動時はサイレンを鳴らさず、また、赤色の警光灯をつけずに走行することはできません。

道路交通法施行令より一部抜粋 : 緊急自動車の要件  
緊急の用務のため運転するときは、(中略) サイレンを鳴らし、かつ、赤色の警光灯をつけなければならない。

**救急車の適正利用に  
ご理解・ご協力をお願いします。**





8月3日～5日開催  
第12回

# 夏休み防災ツアー

～今年は福島へ行ってきました～



市民課市民交流室 ☎ (25) 1162

鳥羽ボランティアほっと ☎ (26) 7717

鳥羽市の未来を担う子どもたちに防災力を身に付けてもらうための夏休み防災ツアーを開催し、今年は福島県を訪れました。

福島は東日本大震災による津波被害、原発事故による残留放射能などの風評被害や災害関連死、今も残る帰宅困難地域など、地域に住むかたがたにとって多くの課題が残っています。

現地の様子をよく理解できるよう、今回のツアーは、危機管理アドバイザーの早川大さんに企画協力や現地同行をしていただきました。

## 南相馬市 原町 高見公園

震災が起きた当時、福島第一原発の事故による影響から海や川での水遊びを控えざるを得ませんでした。子どもたちに思いっきり遊んでもらおうと、クラウドファンディングなどで寄付を集めて地域清掃・公園整備を行い、地域の大人たちで「みんな共和国」を立ち上げてじゃぶじゃぶ池を作ったという話を伺いました。



## 昨年避難指示が解除された浪江町

浪江町の震災被害、復興を後世に語り継ぐ一般社団法人まちづくりなみえの案内で請戸漁港を見学し、今後の浪江町の復興計画や、津波により流された町の様子をうかがいました。



被災した請戸小学校付近も見学し、児童が全員早めに高台へ避難して助かったお話を伺い、日ごろの避難訓練の大切さを痛感しました。

## いわき市 スパリゾートハワイアンズ

復興を願って各被災地をまわったフラガールのみなさんがいるスパリゾートハワイアンズで、フラダンスショー、温泉、流水プールなどを楽しみました。



被災地でお金を使うことも地域活性化支援ということで、ツアーに参加したみなさんはたくさんお土産を買いました。

## いわき市 長源寺に宿泊

副住職の栗山周桂氏は、震災の発生後にボランティアセンターで被災者支援を行い、現在も被災地支援をライフワークとしています。震災当時の様子を優しく丁寧に説明してくださって、参加したみなさんは熱心にお話に耳を傾けました。



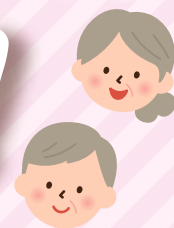
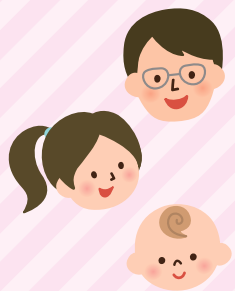
栗山氏の計らいで、花火やお墓での肝試しをして盛り上がりました。また、貴重な座禅修行を体験しました。



鳥羽ボランティアほっと  
山本道子さん

福島県に行くということになぜか覚悟がいるように思っていましたが、行ってみるとわたしたちの鳥羽市と変わらない海が広がっていて、野菜などおいしいものがたくさんあり、人に優しいまちでした。「今度はふらっと遊びにきてくださいね」の言葉どおり、ふらっと訪ねたい場所です。

たくさんのかたの協力で防災ツアーが実現でき、無事に帰ってくることができたことに感謝しています。ツアー参加者が、この体験と参加して感じたことを大切にして、それぞれが地域、学校、職場で防災を啓発し、多くのかたに福島の実話を話してほしいと思います。



# 健康いいね!

健康係からの情報や募集案内をお知らせします。みなさんの健康づくりに役立ててください。

## 9月10日～16日は自殺予防週間

自分や周りの人の変化に気づいた時は、ひとりで抱え込まず専門機関に相談しましょう。

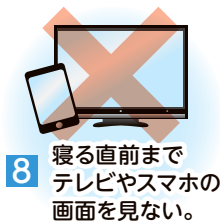
## 快眠のススメ

最近よく眠れていますか? 長引く不眠は、生活習慣病やうつ病と深く関わっています。うつ病が悪化すると自殺につながる危険があります。日頃から意識して、快適な睡眠をとるよう心がけましょう。

快眠を得るには、生活のリズムを整えることが大切です。下図の快眠のためのセルフケアを参考に工夫しましょう。また寝ているはずなのに元気が足りないときは「質の良い睡眠」が不足しているかもしれません。疲れが抜けにくいと感じたら、これまでの睡眠習慣を見直してみましょう。

睡眠習慣を見直しても改善しない場合は、睡眠障害の可能性があります。睡眠障害はセルフケアでは改善しないので、医療機関で受診しましょう。

### 快眠のためのセルフケア



### 毎月みんなでウォーキング

- と き** 毎月第1水曜日  
(9月5日、10月3日)  
午前9時30分～10時30分  
※雨天中止
- 集合場所** 市民体育館正面玄関横

### ストレッチ教室

- 内 容** 9月のテーマは「ひざ痛予防」
- と き** 毎週金曜日  
午前9時30分～10時15分  
午前10時30分～11時15分  
※どちらかの時間を選んでください。



## 地産地消料理教室

(市食生活改善推進連絡協議会共催)

要予約

- と き** 10月4日(木)午前10時～午後1時ごろ  
**と ころ** 保健福祉センターひだまり2階・  
クッキングルーム  
**内 容** 調理実習と講話  
**持 ち 物** エプロン・三角巾  
**参 加 費** 1人500円  
**募集人員** 16人  
**申込期限** 9月27日(木)

## 幼児食始まり講座

要予約



- 対 象** 1歳～1歳6か月のお子さんと  
その保護者  
**と き** 10月1日(月) 午前10時30分～11時30分  
**と ころ** 保健福祉センターひだまり2階・  
ひだまりホール  
**内 容** 幼児食の進め方の話と試食  
**募集組数** 10組(先着順)  
**持 ち 物** お子さんの託児に必要なもの  
**申込期限** 9月26日(水)

## 乳幼児・1歳児健康相談



- 対 象** 乳幼児・1歳児  
**と き** 9月13日(木)  
午前9時～11時30分、午後1時～2時  
**持 ち 物** 母子健康手帳

## こころの健康相談

要予約

- と き** 9月10日(月) 午後1時～3時  
**担 当** 保健師・福祉相談員

## 健康相談

- と き** 9月3日(月)、10日(月) 午前9時～正午  
**担 当** 保健師

# 「食事をおいしく、バランスよく」

9月1日～30日は「食生活改善普及運動月間」です。

年を重ねても健康に過ごせるよう、若い時からの毎日の食事の積み重ねは大切です。

主食・主菜・副菜を組み合わせることを基本に、次のことに取り組んでみませんか。

### ● 毎日プラス1皿の野菜

大人が1日に必要な野菜の摂取量は350gです。現在の日本人の平均摂取量でみると、1日のうちに、もう1皿(70g程度)野菜料理を加えると必要な量の野菜をとることができます。

### ● おいしく減塩マイナス2g

日本人の平均的な塩分の摂取量は、目標より約2g多いのが現状です。だし・かんきつ類・香辛料などを使って、おいしく減塩しましょう。また、食品を選ぶときは、栄養表示を参考にしましょう。

### ● 毎日のくらしに with ミルク

20～30歳代の3人に1人が牛乳・乳製品をとっていません。食事や間食にカルシウムとたんぱく質がバランスよく含まれる牛乳・乳製品を取り入れましょう。

※摂取量についての資料：厚生労働省「国民健康栄養調査」

### 簡単おすすめ メニュー

## ～野菜のカレーミルクスープ～

#### 材料(大人2人分)

- ・かぼちゃ：80g
- ・にんじん：30g
- ・キャベツ：30g
- ・エリンギ：30g
- ・バター：小さじ1
- ・水：100ml
- ・コンソメ：小さじ1
- ・カレー粉：小さじ1
- ・牛乳：240ml

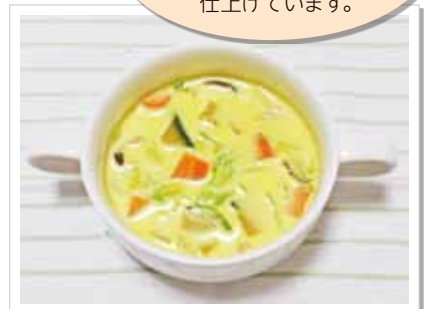
#### 作り方

- ①野菜とエリンギは1cm程度の角切りにする。
- ②鍋にバターを溶かし、にんじんを炒める。
- ③かぼちゃ、キャベツ、エリンギを加えてひと炒めし、水、コンソメ、カレー粉を加えて煮る。
- ④野菜が煮えたら、牛乳を加えてひと煮たちさせる。

#### 1人分の栄養価

- ・エネルギー：154kcal
- ・塩分：0.7g

70g分の野菜と  
乳製品がとれるスープです。  
カレー風味で塩分も控えめに  
仕上げています。



## 「10.8 鳥羽の日」イベント

# 市営定期船無料乗船会の参加者を募集します!!

定期船課 ☎ 25 4776

10月8日の鳥羽の日に、鳥羽湾内を市営定期船で周遊する便を運航します。  
通常は航行しない鳥羽の日だけの特別なコースですので、この機会に市営定期船に乗ってみませんか。

### 周遊するコース



定期船「かがやき」



定期船「きらめき」

- と き** 10月8日(月・祝)  
※悪天候の場合は、中止になることがあります。
- 乗船時間** 午前の部  
午前10時15分～10時55分  
午後の部  
午後2時15分～2時55分
- 参加費** 無料
- 募集人員** 240人  
(午前・午後で各120人を上限とし、定員になり次第締め切ります)
- 申込方法** 下記の申込用紙に記入し、郵送、ファクスで応募していただくか、申込書記載の内容を電話で伝えてください。  
※乗船時間については、申し込みの状況により、希望に沿えないことがあります。  
※参加者には、10月初旬に当日の案内を郵送で送付します。
- 申込期限** 9月21日(金) 必着
- 申込先** 鳥羽市定期船課  
〒517-0011  
鳥羽市鳥羽一丁目2383-51  
FAX ☎ 6997

----- 切り取り線 -----

## 「10.8 鳥羽の日」イベント 市営定期船無料乗船会申込書

参加者氏名	住所	年齢	電話番号	乗船時間
				午前 午後
				午前 午後
				午前 午後
				午前 午後
				午前 午後

※午前・午後のどちらかに○をしてください。



# なるほど！うみはく

鳥羽の海で捕れるアワビ

市立海の博物館

☎ (32) 60006



左からメガイアワビ、マダカアワビ、クロアワビ

鳥羽では、春から夏にかけて海女さんたちによるアワビ漁が最盛期になります。鳥羽の海で捕れるアワビには、クロアワビ、メガイアワビ、マダカアワビの三種があり、海の博物館ではこれらのことを知ってもらおうと貝殻（2個ずつ表と裏）を海女のコーナーに展示しています。

メートルよりも浅い海底に多く生育しています。メガイアワビは、クロアワビに比べて身が柔らかくて薄く、淡褐色をしていることからアカまたはシロと呼ばれる、クロアワビに比べて値段は安く売り買いされます。水深7〜8メートルよりも深い海底で多く捕獲されます。マダカアワビは、身が淡褐色をしており、メガイアワビと同様にアカまたはシロと呼ばれるています。クロアワビに比べて値段が落ちますが、10メートル以上の深い海底に多く生息して、アワビの中では最も大きくなります。



海女がアワビを捕る様子

れていません。市内全体のアワビ類の漁獲量は、昭和40年代には150〜250トンあり、そのうち離島では8〜9割、他の地区でも6〜8割がクロアワビだったことが分かっています。平成28年度の市内全体の漁獲量について、クロアワビは7.14トン、アカ（メガイアワビ、マダカアワビ）は4.27トンしかなく、アワビ類合計でも11.4トンです。アワビの資源を守ろうと、三重県では、明治35年からアワビの産卵期にあたる10月1日〜1月31日（現在は9月15日〜12月31日）を禁漁期間とし、またその年に産卵できる殻長二寸五分（現在は10.6センチメートル）以下のアワビは捕らないと決め、市内の漁村ではその決まりを守り続けています。

## 鳥羽・海藻文化革命 岩尾博士の海藻博物記

vol.3

～マクサの話～

水産研究所 ☎ (25) 3316



マクサの枝。先に行くほど細くなり、根元はくびれていない。



マクサ

日本に古くから伝わるこの季節ならではの甘味の一つに、ところてんがあるが、その原材料は海藻である。マクサという海藻から煮出した食物繊維が固まるとできる。マクサは一般に「てんぐさ」と呼ばれる赤い海藻である。乾物屋さんなどではクリーム色に乾燥したマクサが売られているが、あれは薬品で脱色したわけではない。赤いマクサを真水で洗い、天日で干している間に、赤い光合成色素が水に溶け、紫外線で分解されて脱

色されるのである。

ところで、海女さんなどと一緒にてんぐさ採りをしていると、「それと違う。それはニセモンや」と指摘されたことがないだろうか。マクサと間違えて採ってしまった海藻があるのだが、なかでもよく間違えるのがオバクサだ。偽物も何も、本物のオバクサなのである。このオバクサを煮出してもところてんができるが、ポロポロしてあまり上等なものではないので、邪険に扱われるのだらう。細かく出た枝の先端部が平たく丸みを帯びていて、枝の付け根がくびれているのがオバクサ、先端がスツと細くなっており、くびれていないのがマクサだ。採取したものをポンポンとかごに入れたとき、ふわっとこんもり積みあがるものがマクサ、やや平面的に重なっていくものがオバクサである。

オバクサの枝。先端部は平たく丸みを帯びており、根元がくびれている。



オバクサ

# 一人一人が備えてこ！ 防災力UP！鳥羽

総務課防災危機管理室

☎ (25) 1118

vol.63

## 台風に備えよう

台風や集中豪雨による大きな風水害が発生しやすい時期を迎えました。

地震のような災害とは違い、台風や大雨は予測が可能です。日ごろから天気予報などで気象情報に注意し、次のような対策をとって備えましょう。

## 事前にできることを確認しましょう

### 危険を知る

- ☐ 住んでいる地域に土砂災害や洪水の危険箇所はないか確認する
- ☐ 台風に関する正しい知識を身につける

### 危険に対して備える

- ☐ とばメールの登録 (<https://www.city.tobamie.jp/bousai/20121101.html>)
- ☐ 最寄りの避難所
- ☐ 近隣のいざというときに逃げられる安全な場所
- ☐ 安全な避難経路
- ☐ 家族や近所の人との連絡方法
- ☐ 非常持出品の用意
- ☐ 屋根や雨どい、外壁などの住まいの点検
- ☐ 災害用伝言ダイヤル「171」の利用方法 など

### 台風が接近しているとき

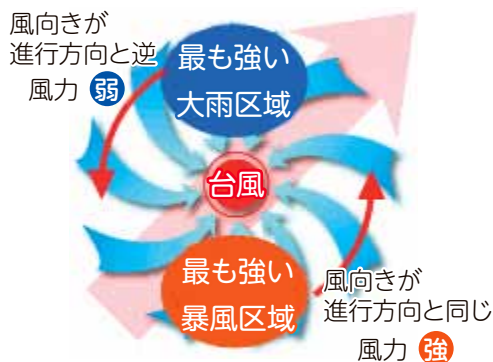
● 外出は控えましょう。やむを得ず外出する際は、増水した川など危険な場所には近づかないでください。

● 気象台が発表する「台風情報」「警報・注意報」などの気象情報を正しく理解しましょう。

● 避難行動に時間を要するかた（体の不自由な方、高齢者、乳幼児など）は市から避難準備・高齢者等避難開始が発令されたら避難を開始してください。

● 市が発令する避難勧告や避難指示（緊急）が出てから慌てないように、事前に避難の準備をしておきましょう。

● 危険を感じたら自らの判断で自主避難しましょう。



## 消費者トラブルにご用心!

vol.29

消費生活相談

開設日時：月・水・金  
午前9時～午後4時  
場 所：市民文化会館3階

農水商工課商工労政係 ☎ (25) 1156  
鳥羽市消費生活相談室 ☎ (25) 1241

### 最近の相談事例を報告します

昨年に引き続き、4月以降も、架空請求や不当請求などの特殊詐欺についての相談が多く、全体の過半数を占めています。そこで、特殊詐欺について改めて紹介します。

#### 特殊詐欺とは？

最近よく耳にする言葉ですが、簡単に言えば、全く意識のない不特定多数の人に直接対面することなく、電話やメールなどを利用してお金をだまし取る詐欺の総称です。電話で家族を装ってお金を要求する詐欺は有名ですが、最近急増中のハガキによる架空請求も以前より認知されてきました。このほかにも、未公開株や収益の出ない事業に融資させ、その後音信不通になるといった悪質な手口も増加していますので、注意してください。

#### 【特殊詐欺】

- 振り込め詐欺
  - ・成りすまし詐欺
  - ・融資保証金詐欺
  - ・架空請求詐欺
  - ・還付金詐欺
- 振り込め詐欺以外の特殊詐欺
  - ・金融商品など取引名目の詐欺
  - ・ギャンブル必勝法情報提供名目の詐欺
  - ・異性との交際あっせん名目の詐欺
  - ・その他の特殊詐欺

#### 決して慌てずに

誰もが被害者になりえるのが特殊詐欺です。慌てたり、自分は引つからないと過信したり、独りで判断せず、まず周囲の人に相談するなど慎重に行動してください。それでもお困りの場合は相談室に連絡をお願いします。

#### 災害時に増加する消費相談

この夏は豪雨災害が発生しました。そんな時に増加するのが、住居建物などの点検商法や便乗商法です。具体的には、訪問での勧誘により高額な補修費契約を結ばせたり、公共機関を名乗り、義援金と称して寄付金をだまし取ったりするなど、不安や善意につけ込む卑劣な詐欺行為です。怪しい団体ではないか必ず確認しましょう。





7月25日、加茂小学校でALT（外国語指導助手）による英語でのコミュニケーション活動・イングリッシュキャンプが行われました。鳥羽市では初開催で、6年生22人が参加して英語の例文などを学習し、鳥羽の魅力を英語で発表しました。

鳥羽市でALTとして活動している  
アダム ヴィエイラ Adam Vieiraさんは「とても頑張って英語でコミュニケーションしてくれた」と語り、参加した片岡栞さんは「最初は緊張したけれど、プレゼンテーションを頑張った」と笑顔で話してくれました。

## 学んだ英語でふるさと鳥羽の自慢を発表



## 皇太子さまご来鳥

皇太子さまは7月31日、伊勢市で開催された全国高校総体の総合開会式への出席に合わせて、約10年ぶりに鳥羽市を訪問されました。夕方、鳥羽国際ホテルに到着し、中村市長と浜口議長が出迎えました。

8月1日には、鳥羽商船高等専門学校を訪問し、学生らと交流されました。

皇太子さまは学生から、海洋実習や人工知能による自動給餌の仕組みなどの説明を受け、また、ロボットコンテストへ出場した競技ロボットの実演に興味深げに見学されました。



8月8日、鳥羽商船高等専門学校で公開講座・サイテクランド2018が実施され、小学1年生～3年生の児童ら19人がソーラーで動くおもちゃ工作を体験しました。児童らは、ニッパーやハンマーを用いて工作キットの部品を真剣に組み立て、完成後には太陽の下、自作のエアボートをプールで走らせました。

参加した加茂小学校1年生の森下呼春さんは「作るのは難しかったけど、楽しい」と笑顔で話してくれました。

## 夏休みの小学生らがものづくりに挑戦！



## 距離を越えた親交深まる！

8月8日から17日、姉妹都市サンタバーバラ市の中学生4人が鳥羽市のホストファミリー宅にホームステイしました。11日には歓迎会が開催され、今年度は記念周年事業として、サンタバーバラとのインターネット中継を行いました。画面を通して、過去の国際交流事業参加者が再会するなど、相互の親睦を深めました。

# 山椒は小粒でも...

Vol.15

今年のお盆は、被災地で黙とう



お盆休みを利用して広島県呉市へお手伝いに行つてきました。現地も、お盆くらいゆつくりとしたいということでも、多くのところはボランティアの受け入れを中断しています。数少ない受け入れ可能なところを探して出発と相成りました。

【13日】夕方、電車で鳥羽を発ち、東広島にて前泊。

【14日】東広島市からレンタカーで約1時間かけて呉市へ。

普段は大渋滞らしいのですが、お盆ということもありすんなり到着。天応地区のボランティアセンターで受け付け。活動先までは歩いて約15分。センターに寄せられた被災者2人に応じて割り振られました。内容は、10人グループでの民家の裏庭の土砂の搬出。スコップと一輪車を使いました。土砂といってもほとんどキレイな「砂」で、50cmくらい家の内外に積もっています。隣家は土地がさらに一段低いため、約

1.5m程度、これまた家の中まで積もっています。約1か月半たつというのにまだこの状態なのに驚かされました。(東広島へ戻り宿泊)

【15日】東広島から、呉市役所にあるボランティア本部へ。マイクroバスに乗り40分かけて安浦地区へ向かう。8人のチームが3チーム集まり、民家の裏の畑に積もった土砂の搬出。がれきを取りのぞきつつ、近所の人が使ったための土のう袋を作る。災害ボランティアの活動は基本的に10時〜15時頃ですが、このところの猛暑もあり、午前2時間、午後1時間とするとのことでした。しかも小

まめな休憩、給水をとということ、15分作業したら10分休憩を。水は最低でも2ℓ飲むようにとの注意がありました。休憩ばかりで物足りなさを感じましたが、やってみるとちよつといいペースでした。

偶然にもこの日は終戦記念日、ここ広島で黙とうをささ

げることになにかしら不思議な感じがしました。そのうち小雨が降り出し、作業はここまで。これしきの雨でやめるの、とも思いましたが、豪雨災害の現場に来ていることを考えれば当然の判断です。

いつものことながら、災害ボランティアは全くのプライベート。何人かの職員に「お盆に休みを取つて被災地へ行くけど、一緒に行く？」と声をかけたところ、なんと3人も職員から手が挙がりました。被災の現場はもとより、ボランティアの受け入れ、受援のあり方について、いくらかでも鳥羽が被災した時をイメージできたのではないかと思っています。

広島県では、同じ被災地の中でも避難した人、しなかった人と行動が分かれた点に注目し、避難した理由やきっかけを問うそうです。まさにいろいろな想像をかきたてる現場でした。



## 今日も机にあの子がいない



Vol.173

教育委員会生涯学習課 ☎ 1268

「今日も机にあの子がいない」(昭和25年)長欠・不就学対策として全国で初めて高知県に配置された福祉教員の苦闘の記録から生まれた言葉です。終戦直後の混乱期、日本には貧困ゆえに学校に行けない子どもたちが数多くいました。

8月はさまざまなメディアで戦中・戦後の日本の様子が報道され、空襲で焼かれた街、傷痍軍人や引き揚げ者、大変な状況が戦争を知らないかたへのメッセージとして流れていました。

ねむの木学園・園長の宮城まり子さんの「ガード下の靴磨き」の歌がはやったのも戦後です。食べることに必死になつて生きていました。日本人は貧しさから立ち上がり、驚異的な復興を遂げました。また、子どもたちの教育を取り巻く

環境も改善され、義務教育の無償化や高等教育の充実が実現されています。

しかし、世界にはまだ戦争が終わらず貧困にあえいでいる子どもたちがたくさんいます。石井光太さんの「絶対貧困」という本では世界の貧困の様子が紹介されています。一日の食事も満足にできない生活。路上生活を余儀なくされている人々。病気になつても医者にかかれず、薬も買えずに死んでいく子どもたち。いつ殺されるかもしれない戦火の中を逃げ惑う人々。ほかに、まだまだわたしたちが知らない世界の貧困の姿があります。貧困の中で、学びたくても学べず、父母の生涯と同じ道を歩んでいかざるを得ない子どもたちがいるのです。

教育は未来づくりです。そして、子どもたちは未来づくりの担い手です。戦後73年を迎え、日本においては平和社会の構築と経済の発展が進みました。しかし、その子どもたちの学が権利を奪っている社会があります。子どもたちが夢を持って生き、笑顔あふれる世の中を未来へつなぐために、わたしたちにできることは何があるのでしょうか。



## やんちゃっこ あまえっこ

満1歳になる元気なお子さんの写真(デジカメ画像可)に25文字以内のコメントを添えて、広報情報係へお送りください。メールでも受け付けています。

☑koho@city.toba.lg.jp



杉原 凛乃 ちゃん

平成29年8月4日生まれ(安楽島町)

おませさんです☆



片岡 優人 くん

平成29年7月25日生まれ(河内町)

毎日笑顔をありがとう♡

お姉ちゃんと健やかに育ってね♪



濱口 陽仁 くん

平成29年8月18日生まれ(一丁目)

できることがいっぱい増えてきたね。  
いつも沢山の笑顔ありがとう♡



玉置 正音 くん

平成29年7月18日生まれ(船津町)

やんちゃ坊主のまおんくん。  
元気いっぱい育ってね。

すこやかに  
とばっこげんきつこ

おみらむい 絵

vol.142

9月1日は防災の日です。異常気象が続く昨今、この時期は台風が発生や接近も多く、気が抜けません。今一度防災マップや非常袋の確認を行い、非常時に備えましょう。



報芸  
広文

短歌

◆喜多さかえ 選

遠き日のミルクキャラメルの香りする曾孫蒼真を胸に抱けば

亀川 淑衣

【寸評】 温かくて柔らかな赤ん坊を抱いたときの、なんとも言えない匂いをミルクキャラメルに譬えて妙。言外にいとさが滲み出ている。

枝々にほつほつと灯を点し大待宵草は月の出を待つ

西井 弘子

幼き手ひたすら積木つみてゆく何になるのか笑みのこぼるる

谷下 洋子

連れ立ちて公園歩く足元に優しく揺れる姫紫苑の花

林 善子

行儀よく並んだ鴟一羽だけ反対見ている何を思うか

萩田千津子

花と葉のどちらが先に眠るのか日暮の合歓の花の静けさ

廣 鶴雄

ひとつ去ればまた一つ来て鳴く熊蟬にかの終戦日思い出しおり

酒川美智子

夜の更けに紙に向かい歌詠めど心に通うことば出て来ず

強力 敏子

顔洗う水の冷たさ心地よくゆかた祭りの火花があがる

田中 静

水槽の底にくつろぐ深海魚と目が合し時大欠伸なす

中北 昌美

ひたむきに砂紋乾ける渚辺に昼を告げ来るサイレンの音

山崎 松子



## 新刊情報

### 一般書

『絵封筒の描き方』

『凡人の怪談』

『顔に魅せられた人生』

『大友の聖将ヘラクレス』

『SOROKU』

『跡を消す』

『風に恋う』

### 児童書

『グレートネイチャー』

『虫むし・オンステージ!』

『十年屋』

『ポケットモンスターサン&ムーン』

『かわいいおかし』

『きりんきりん』

吉水咲子  
工藤美代子  
辻一弘  
赤神諒  
柴田哲孝  
前川ほまれ  
額賀澤 ほか

DK社  
森上信夫  
廣嶋玲子  
福田幸江  
かけひさこ  
高島純 ほか

# library news

図書館だより  
市立図書館 ☎ 26 4555

## 9 September 2018 図書カレンダー

Sun	Mon	Tue	Wed	Thu	Fri	Sat
						1
2	3	4	5	6	7	8
9	10	11	12	13	14	15
16	17	18	19	20	21	22
23	24	25	26	27	28	29
30						

## 10 October 2018 図書カレンダー

Sun	Mon	Tue	Wed	Thu	Fri	Sat
	1	2	3	4	5	6
7	8	9	10	11	12	13
14	15	16	17	18	19	20
21	22	23	24	25	26	27
28	29	30	31			

**開館時間** 火曜・水曜日 午前9時～午後6時  
(9月まで)  
木曜・金曜日 午前9時～午後7時  
土曜・日曜日 午前9時～午後5時

休館日



- ◎おはなし会  
とき 9月1日(土)午後2時～
- ◎ブックトーク  
とき 9月15日(土)午後2時～
- ◎絵本と紙芝居の会  
とき 9月16日(日)午前10時30分～
- ◎赤ちゃん絵本の会  
とき 9月28日(金)午前10時30分～
- ◎鳥羽こどもの本の会(読書会)  
とき 9月11日(火)午前9時45分～
- ◎テキスト「まよいが」  
とき 9月18日(火)午前10時～
- ◎ストーリーテリング勉強会  
とき 9月18日(火)午前10時～
- ◎リサイクルフェア  
保存期間の過ぎた雑誌を無償で譲ります。
- 期間 9月25日(火)～10月7日(日)  
1人につき雑誌10冊・図書10冊まで。  
※9月26日(水)から冊数制限なし
- ◎古文書解説講座受講者募集  
とき 10月5日(金)・11月16日(金)・12月21日(金)・1月18日(金)・2月15日(金)  
午後6時～8時
- 講師 三重県総合博物館学芸員 太田光俊 氏
- 募集人員 15人(先着順)・無料
- 申込方法 図書館窓口へお越しいただくか、電話で申し込んでください。
- ◎「知る、行く、つながる。東北と熊本・大分 キャンペーン期間」  
9月13日(木)～20日(木)  
三重県立図書館共催

## 行政チャンネルとば番組案内 (ケーブルテレビ ゼットティービー) デジタル 123ch



製作番組「テレビ広報とば」  
(番組時間約20分)

放送時間 午前6時、8時、10時、正午、午後2時、4時、6時、8時、10時～

議会放送  
(平成30年本会議)

放送時間 午後1時10分～、午後7時10分～



9月 6日(木)	議案上程
9月 12日(水)～14日(金)	一般質問
9月 15日(土)	質疑
10月 4日(木)	表決
10月 5日(金)～10日(水)	再放送

9月1日～9月15日	特集	きらりと笑顔が輝くまち～“とばぐらし”の魅力を再発見～
	お知らせ	第18回鳥羽クラフト展開催のお知らせ 救急車の適正利用と応急手当を学びましょう 起業家育成支援セミナーのお知らせ
9月16日～9月30日	特集	敬老の日記念事業「ご長寿のお祝い」
	お知らせ	平成30年住宅・土地統計調査のお知らせ 特定保健指導を受けましょう RUN 伴 2018 が開催されます 「10.8 鳥羽の日」イベント 市営定期船無料乗船会について



鳥羽健康づくり体操  
「ストレッチ lesson1」

放送時間 午前7時～、午後1時～、7時～  
(番組時間約10分)

ケーブルテレビを視聴するにはゼットティービーへの加入が必要です。未加入のかたは加入をご検討ください。(引き込み工事費および宅内工事費は別途負担していただくようお願いいたします)

上記の番組放送以外の時間は文字放送を繰り返し放送します。放送内容・タイトル・議会日程については変更する場合がありますのでご了承ください。  
番組内容については広報情報係 ☎ 26 1102、加入申し込みについては㈱ ZTV 伊勢放送局 ☎ 0120-270-089 へ問い合わせてください。



# 暮らしの情報

9月1日～

**金曜日の延長窓口**

市民課戸籍係では窓口の受付時間を延長しています。仕事などで開庁時間（午前8時30分～午後5時15分）に窓口に行くことが困難な場合はぜひ利用してください。

とき 毎週金曜日  
午後5時15分～6時15分

※祝日、12月29日～1月3日を除く。

ところ 市民文化会館1階・市民課  
**取り扱い業務**

- 転入・転出・転居届
- 戸籍・住民票・印鑑登録証明書や各種証明書などの交付
- 戸籍届出の受領

市民課戸籍係  
☎ 1127

## お知らせ



広報とばに掲載された写真を差し上げます。  
ご希望のかたは、総務課広報情報係まで。

（埋火葬手続きを含む）

- マイナンバーカードの申請、受け取り（受け取りを希望する場合は事前に連絡してください）

必要書類などくわしくは、市民課戸籍係へ問い合わせてください。取り扱い業務の内容によっては後日来庁をお願いする場合があります。

**「海女さんすげいぜー」地球塾講演会**

教育委員会生涯学習課  
とき 9月8日（土）  
午後1時30分～3時30分

ところ 市立海の博物館・映像ホール

**講座の内容**

① 講演 「海女さんすげいぜー」  
② 市立海の博物館内の見学  
講師 学芸員 縣拓也 氏  
参加費 無料

※事前申込は不要です。当日、受付で講演会の参加者であることを伝えてください。

## 住宅・土地統計にご協力ください

企画財政課企画経営室  
☎ 1101

総務省統計局では、10月1日現在で住宅・土地統計調査を実施しま

す。この調査は、住生活に関する最も基本的で重要な調査で、全国約370万世帯（鳥羽市約1200世帯）のかたを対象とした調査です。

調査期間中、統計調査員が調査書類を配布します。調査への回答はインターネットでの回答または紙の調査票での回答の2通りあります。

調査票の内容は「統計法」によって厳重に保護されます。ご協力をよろしく願います。

## 犬の登録や死亡などの届け出はお済みですか？

環境課環境保全係  
☎ 1147

次の場合、届け出が必要となります。すみやかに市へ届け出をお願いします。

### 届け出が必要な場合

- 犬を飼いだしたとき  
1頭につき3000円（登録料）※届け出をすると、迷犬になった場合の捜索支援や、狂犬病予防集合注射のお知らせ（ハガキ）が毎年送付されます。
- 犬の住所変更など届出情報を変更するとき
- 飼っている犬が死亡したとき

くわしくは、市ホームページをご覧ください。環境課へお問い合わせください。

シンフォニアテクノロジー響ホール伊勢・伊勢シティホテル・松阪商工会議所にて **オーナー 希望者向け説明会開催**

**シンフォニアテクノロジー響ホール伊勢**  
（伊勢市観光文化会館）

**伊勢シティホテル**

**松阪商工会議所**

伊勢市岩淵1丁目13-15

近鉄線「宇治山田駅」  
徒歩1分

小会議室1

9/14 金  
19:00～21:30

伊勢市吹上1-11-31

近鉄「伊勢市駅」  
徒歩3分

伊勢

9/29 土  
13:30～16:00

松阪市若葉町161-2

近鉄名古屋線  
「松阪駅」下車

第2会議室

9/11 火  
19:00～21:30

第2会議室

9/22 土  
9:30～12:00

お気軽にお問い合わせください。

土地・建物がなくてもオーナーになれる！セブン・イレブンのフランチャイズ  
**セブン・イレブン**

0120-711-413  
[加盟店オーナー募集お問合せセンター] 受付時間 全日10:00～21:00（12/31～1/3を除く）

セブン オーナー 検索  
<http://www.sej.co.jp/owner>



広告

## 暮らしの情報

9月1日～

## ハピサタ講座 リズムで遊ぼう

子育て支援センター

☎ 7225

親子で音楽に合わせて体を動かす楽しさを体験しながら、親子のコミュニケーションを深めましょう。動きやすい服装で気軽に参加してください。

とき 9月8日(土) 午前10時～11時  
ところ 子育て支援センター  
(あおぞら保育所2階)

講師 大西 真理 氏

井上 豊子 氏

対象 未就学児とその保護者

募集人員 10組程度

申込期限 9月5日(水)

とばっ子ハッピーセミナー  
フォトレッスン

子育て支援センター

☎ 7225

子どものあどけないかわいらしさや、楽しい思い出をすてきに残すために写真の撮り方を学びませんか。初心者のかたにもわかりやすい基本講座です。

とき 9月11日(火) 午前10時～11時

ところ 子育て支援センター(あおぞら保育所2階)

対象 子育て中のかた

講師 メリーララフォトスタジオ

西岡 亮 氏

募集人員 15組

申込期限 9月5日(水)

## インターネット不動産公売

税務課特別滞納整理係

☎ 1136

市税などの滞納者から差し押さえた不動産について、インターネットオークションによる公売を実施します。買い受けを希望するかたはヤフー官公庁オークションにて詳細を確認し、入札に参加してください。

なお、公売は中止になる場合があります。りますのでご了承ください。

【公売財産F-1】

所在 鳥羽市国崎町622番4

地目 山林 5619㎡

見積価額 47万円

公売保証金 5万円

【公売財産F-2】

所在 鳥羽市国崎町794番

地目 山林 1506㎡

所在 鳥羽市国崎町795番

地目 田(現況非農地) 975㎡

見積価額 62万円

公売保証金 7万円

公売参加申込期間 9月28日(金)午後

1時～10月15日(月)午後11時

公売場所 ヤフー官公庁オークション

URL <http://koubai.auctions.yahoo.co.jp>

## 起業家育成支援セミナー

農水商工課商工労政係

☎ 1156

市内での起業を検討しているかた、起業したばかりのかたを対象に、ビジネスプランづくりについて学ばせセミナーを開催します。受講者は国の制度に基づき、起業にかかる優遇措置が受けられます。

とき 10月3日(水)、9日(火)、17日(水)、23日(火)、31日(水)、11月6日(火) 午後6時～8時

ところ 市民文化会館3階・中会議室※10月23日(火)のみ同会館3階・第1小会議室

なお、セミナー後、日を改めて個別に起業相談の機会も設けます。

申込期限 9月18日(火)

募集人員 20人程度(先着順)

対象 原則として全カリキュラムを受講できるかた

講師 株式会社アーリーバード 中

小企業診断士 三田 泰久 氏

講義内容 経営戦略、人材育成、マーケティング、計数計画、ビジネスプランづくりなど

受講料 無料

申込方法 農水商工課窓口や市ホームページから申込書入手し、持参またはファクスで提出してください。

い。

電話 0596-63-9787

伊勢市神久3丁目1-46 駐車場 16台

定休日(日)(月)(木)

イベント多数あり

子供教室

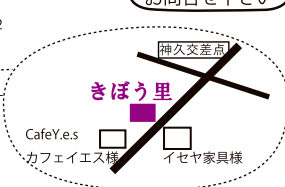
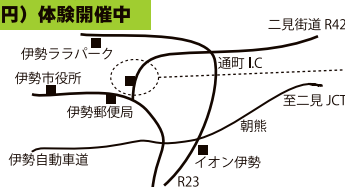
親子教室

お問合せ下さい

お金を賭けない タバコを吸わない アルコールを飲まない  
『3ない』で安心の健康まーじゃん教室  
カルチャーセンター きぼう里 店内完全禁煙 全自動麻雀卓

入門初級 初回のみ まーじゃんを始めてみたい方  
ワンコイン(500円)体験開催中

- お一人から、ご利用出来ます
- 店内は明るく広々空間
- 車椅子の方もご利用できます



※各曜日共通事項 料金 1日 2,000円(税抜)

昼休憩 12:30～13:15

点数計算サポート付き・ドリンク・お菓子付き

まーじゃん 初心者大歓迎 予約制

火・水 健康まーじゃん(入門・初級)

11:00～15:30 希望者のみ17時まで延長

テンボ良く 打てる方には

金・土 健康まーじゃん(実践教室)

11:00～17:00 毎週 土曜 大会開催



9月1日～

## information

## コミュニティ助成事業

## 市民課市民交流室

☎ 25 1162

一般財団法人自治総合センターが宝くじの社会貢献広報事業として実施している、宝くじの受託事業収入を財源とした一般コミュニティ助成事業の採択を受けて、鳥羽五丁目町内会、堅神町内会のコミュニティ活動に必要な備品の整備を行いました。

## 鳥羽五丁目町内会

音響設備、冷蔵庫、複合機 ほか

## 堅神町内会

複合機、AED、パソコン ほか



このマークは宝くじ助成事業で助成をいただいた備品についています。

## 教科書採択の資料が閲覧できます

## 教育委員会学校教育課

☎ 25 1265

平成31年度から中学校「特別の教科 道徳」で使用する教科書が決ま

りました。また、小学校で使用する「特別の教科 道徳」以外の教科書についても関係資料の閲覧ができます。

なお、資料の貸し出しや複写はできません。

とき 9月3日(月)～12月25日(火) (土曜・日曜日、祝日を除く)

ところ 教育委員会学校教育課

## バリアフリー改修工事補助説明会

## 観光課観光振興係

☎ 25 1157

NPO法人伊勢志摩バリアフリーツアースセンター

☎ 21 0550

体の不自由な高齢者のかたが、快適に過ごすことができるバリアフリー化を目指した改修工事を行うための補助金交付事業について説明会を開催します。申請を検討している事業者のかたは受講が必須となりますので、必ず参加してください。

なお、改修だけでなくバリアフリー対応に興味があるかたも参加できます。

とき 9月12日(水)

午後2時～3時30分

ところ 市民文化会館3階・第1小会議室

補助金 バリアフリー改修工事に係る費用の2分の1を補助します。

※補助金交付上限20万円

対象 市内宿泊施設および観光施設、飲食店事業者

## 全国一斉無料電話相談会

## 三重県行政書士会

☎ 059-1226-3137

とき 10月1日(月)

午前10時～午後4時

ところ 三重県行政書士会事務局 (津市広明町328津ビル2階)

相談内容 遺言・相続・契約など権利義務・事実証明に関する書類の作成、各種許可申請など官公署に提出する書類の作成、行政手続などに関する相談

## 鳥羽おもちゃ病院

## おもちゃ病院(赤尾)

☎ 25 5051

壊れたおもちゃやゲーム機などを無料で修理します。ただし、新品部品と交換した場合は実費負担をしていただく場合があります。

とき 毎月第4土曜日

午前10時～午後4時

ところ 保健福祉センターひだまり1階・作業活動室

広告

介護付有料老人ホーム ショートステイ さわやかシーサイド鳥羽

**ケアマネジャー**  
 資格/介護実務者門員  
 月給/220,000円～350,000円  
 時間/8:30～17:30  
 ◎手当含む(資格により異なる)

**介護職員**  
 特別な資格はいりません  
 月給/205,600円～300,600円  
 ◎手当含む(資格により異なる)  
 時間/7:00～16:00, 8:30～17:30, 10:00～19:00, 17:00～翌9:00  
 時間/8:000円～1,100円  
 ※特別対応や夜勤がメインの業務も可。勤務日時はご相談ください。

**介護福祉士**  
 資格/介護福祉士、または作業療法士  
 月給/220,000円～350,000円  
 時間/8:30～17:30  
 ◎手当含む(資格により異なる)

**介護福祉士**  
 資格/介護福祉士、または作業療法士  
 月給/200,000円～350,000円  
 ◎手当含む(資格により異なる)  
 時間/8:30～17:30  
 ◎手当含む(資格により異なる)

**介護士**  
 資格/介護士免許  
 月給/180,000円～300,000円  
 ◎手当含む  
 時間/8:30～17:30

休日/4週5休(ローテーション)  
 (EBCO) GW、夏季休業期間、シフト制(休日出勤)  
 資格/普通自動車免許(AT限定可)

待遇/昇給年1回、賞与年2回、交通費支給(当社規定による)、社会保険完備、従業員持株会、確定拠出年金、従業員有(50%)、車通勤可(駐車場無料)、子育支援等

お仕事説明会開催 2人グループでの参加もOK 施設見学OK!

【日時】 9/21(金)・22(土)・23(日)

【時間】 13:30～

※上記日程でご都合の合わない方はお電話にて相談ください。施設見学の方も受け付けます。希望者待機中ご参加ください。

お気軽にお越しください! (要予約)

さわやかシーサイド鳥羽 〒517-0015 鳥羽市小浜町字浜辺300-73

株式会社 UCHIYAMA HOLDINGS 株式会社 さわやか倶楽部

お問い合わせ先 ☎0599-25-0770

～地域で1番働きやすい職場を目指しています!～

学びながら働ける職場です! 施設見学OK! トレーナー制度有

実務経験ない方や未経験、プランクのある方も大歓迎! お気軽にお問合せください!

楽しい仲間が待っています!

## 暮らしの情報

9月1日～

## かどやのイベント

鳥羽大庄屋かどや

☎(25) 8686

## 展示「メグのニニニ動物園」

メグこと園田恵さん(鳥羽市)が羊毛フェルトで作りだす今にも動き出しそうな動物や魚たちの作品展です。ディスプレイにもメグちゃんのセンスが光る作品展、お見逃しなく！

とき 9月1日(土)～24日(月・振)

## 第16回かどやお針子倶楽部

## 「洋服を作ろう！」

とき 9月3日(月) 午前10時～正午  
参加費 1000円

※材料は各自持参してください。

## 「ストールを作ろう！」

とき 9月10日(月) 午前10時～正午  
参加費 700円(材料費別途)

定員 各10人(先着順)

申込方法 9月2日(日)までに電話で申し込んでください。

## 第6回かどや手芸倶楽部「つるし飾りの七宝まりを作ろう！」

とき 9月8日(土)  
午後1時～3時30分

参加費 2500円前後(材料費込)

定員 10人(先着順)

申込方法 9月3日(月)までに電話で申し込んでください。

## 第71回かどや屋下がりコンサート「フオーフで残暑を吹っ飛ばそう！」

とき 9月9日(日)

午後1時30分～3時

## 演奏 鳥羽マーチングスポーツ少年団、A.U.O.U.A、愛風

## 第4回まゆみ塾「秋色テーブルコーディネート」

秋らしくテーブルを飾る生け花とお菓子で季節の移ろいを感じていただける演出を学びます。

とき 9月29日(土)

午後1時30分～3時

参加費 2500円

定員 12人(先着順)

講師 原まゆみ氏

申込方法 9月19日(水)までに電話で申し込んでください。

## 屋外広告物適正化旬間

三重県志摩建設事務所  
☎0599(43)9627

9月1日から10日までの期間は「屋外広告物適正化旬間」です。鳥羽市では、この期間中に屋外広告物に関する普及啓発や違反屋外広告物の是正に向けたパトロールなどを実施しています。みなさんもこの機会に、屋外広告物について考えてみませんか。

屋外へ看板やポスターなどの広告物を設置するには、原則許可が必要です。さらに、10月から貼り紙などの簡易なものを除くすべての屋外広

告物に点検が義務付けられます。広告物の安全性を確保し危険な事故を防ぐため、適正な管理、点検をお願いします。

くわしくは、「三重県 屋外広告物」で検索してください。

## 初級英会話講座

市国際交流協会

(総務課秘書係内)

☎(25) 1105

市国際交流協会では、外国人講師による初級英会話講座を開催します。

やさしい会話表現を中心に楽しみながら学びませんか。ぜひこの機会にご参加ください。

開催日時	
10月	4日(木)
	11日(木)
	18日(木)
	25日(木)
11月	1日(木)
	8日(木)
	15日(木)

午後7時～8時30分

ところ 市民文化会館

募集人員 20人程度

※申込多数の場合は、新規のかたを優先します。

対象 中学生以上で鳥羽市に在住または勤務しているかた

申込期限 9月14日(金)

受講料 無料

## 補聴器

## 新発売

今迄より会話の聞き取りが良く  
デンチ不要です



## 時計のデンチ入れ替え、修理、バンド調整。

メガネは認定眼鏡士が対応の当店へ

時計・メガネ・補聴器  
鳥羽3丁目16-26 TEL(25) 2148

ハラ

## 住宅・店舗のリフォームおまかせください！

耐震・省エネリフォーム～新築・土地探しまで幅広く対応させていただきます。



キッチン・バス・トイレ・外壁・屋根・窓・耐震補強・外構リフォームなんでもご相談ください！

テレビCMでおなじみの【リクシルPATTOリフォーム】サービスショップ

見積もり無料！ ☎0599-26-2580



村瀬建設株式会社  
鳥羽市船津町235番地 (鳥羽消防署となり)



9月1日～

# information

## 鳥羽クラフト展

鳥羽市観光協会  
☎(25) 3019

全国から多くの芸術家や工芸家が  
集まり、工芸作品の展示即売会を行  
います。今年は、美術作家・佐藤紘  
子さんの作品展示や佐藤さん本人に  
よるワークショップ開催のほか、伊  
勢志摩国立公園協会によるクラフト  
教室（7日のみ）も開催します。

とき 10月6日（土）  
午前10時～午後5時  
10月7日（日）  
午前9時～午後4時

ところ 市民の森公園

同時開催 旅するマーケット海音  
Umine\*  
3月に市立海の博物館で開催した  
Umineが同時開催され、おしゃ  
れな雑貨や飲食店がたくさん集まり  
ます。ぜひお越しください。

とき 10月6日（土）・10月7日（日）  
午前11時～午後4時

## 鳥羽なかまちマーケット

鳥羽なかまち会（代表 坂田）

☎080-3062-6940

なかまち会加盟店自慢の品々に加  
え、手作り雑貨やアフセサリー、限  
定スイーツなどを用意しています。

とき 9月9日（日）  
午前10時～午後3時

ところ 鳥羽なかまち（鳥羽三ツ四  
丁目）

## 環境共育講座

鳥羽市リサイクルパーク

☎(25) 9200

ゆかたやTシャツなどの古布を利用  
して色とりどりの布ぞうりを作り  
ましょう。大人気の講座ですので、  
早めに申し込んでください。

とき 9月28日（金）午前9時～正午  
参加費 200円

申込方法 9月21日（金）までに電話で  
申し込んでください。

## 募 集

第43回鳥羽市民文化祭の展示作  
品と音楽・芸能の部新規出演者

教育委員会生涯学習課

☎(25) 1268

11月3日（土・祝）、4日（日）に市  
民文化会館で開催する市民文化祭の  
展示作品と新規出演者を募集しま  
す。

## 美術作品の部

絵画、伊勢型紙、彫塑、工芸、写  
真、書道、絵手紙（いずれも自作未  
発表で、表装・額装してください）

応募資格  
市民または市内在勤・在学のかた

作品受付 10月15日（月）・16日（火）  
午前9時～午後4時

申込方法 作品に出展申込書を添え  
て、市民文化会館3階・中央公民館  
へ持参してください。

## 音楽・芸能の部

音楽・芸能発表会は、11月3日  
（土・祝）に市民文化会館大ホール  
で開催します。

募集出演者 新規で2団体程度

※出演の際には鳥羽市文化協会への  
加入が必要となります。

会費 年額5000円

申込方法 9月10日（月）までに生涯学  
習課へ出演申込書と文化協会加入申  
込書を提出してください。

※提出書類は、教育委員会生涯学習  
課、市立図書館、市民課、市民文化  
会館事務所で配布します。

『にほんご工房』  
学習者・支援ボランティア

市国際交流協会

（総務課秘書係内）

☎(25) 1105

市在住外国人を対象にした日本語  
教室「にほんご工房」では、日本語  
学習者・支援ボランティアを募集し

ています。

日本語検定合格を目指しているか  
たや日常会話を学びたいかた、また  
日本語学習支援ボランティアに興味  
のあるかたは事務局まで問い合わせ  
てください。

とき 毎週月曜日  
午後7時～8時30分

ところ 市民文化会館

「ご使用水量・料金のお  
知らせ」への広告

水道課管理係

☎(26) 2780

毎月各家庭に配布する平成31年度  
の「ご使用水量・料金のお知らせ」  
へ掲載する有料広告を募集します。  
お店の宣伝や各種イベントの告知  
に利用してください。

掲載枠 「ご使用水量・料金のお知  
らせ」の裏面  
（1枠：縦3.5cm×横8.5cm）

掲載期間 平成31年4月～平成32年  
3月検針分

掲載料金 5000円×12か月＋消  
費税相当額

申込条件 一年間の掲載

申込期間 9月3日（月）～11月30日（金）  
まで（土曜・日曜日、祝日を除く）

くわしくは水道課管理係まで問い  
合わせていただくか、市ホームペー  
ジをご覧ください。

## 暮らしの情報

9月1日～

「竹あかりと星あかり」音楽  
出演者と屋外カフェ出店者

うみはくを活かした鳥羽賑わいづくり  
実行委員会教育委員会生涯学習課内

☎(25) 1268

市立海の博物館で開催の竹あかり  
のイベントの際に、会場を盛り上げる  
音楽演奏者と屋外カフェ出店者を  
募集します。

とき 11月9日(金)・10日(土)

午後5時～9時

ところ 市立海の博物館

## 音楽出演者

内容 展示棟AとBの間に設置する  
メインの竹あかり前(屋外)での音  
楽演奏

募集団体数 各2団体程度

演奏時間 30分程度

出演料など 一部支給

## 屋外カフェ出店者

内容 竹あかりの雰囲気にあつた屋  
外での軽食や飲食販売

募集店舗数 各3～5店舗程度

出店料 無料

販売時間 午後5時～9時(両日)

保健所などへの手続き 申請などは

各店ごとをお願いします。

## 【共通事項】

申込期限 9月19日(水)

※募集概要は変更する場合があります。

三重大学・海女研究センター主催  
「海女学講座」の開講

三重大学人文学部総務担当

☎05912319194

海女について基礎から学ぶ「海女  
学講座」の講座生を募集します。

とき 10月14日(日)、28日(日)、11月11

日(日)、25日(日)、12月9日(日)、16日(日)

午後1時～3時

ところ 市立海の博物館・映像ホー

ル

講師 三重大学教員、海の博物館学

芸員ほか

申込方法 9月28日(金)までに教育委

員会生涯学習課(☎(25) 1268)

へ氏名・住所・電話番号を電話で

連絡してください。講座の内容に

ついては、市立海の博物館(☎(25) 6006)へ問い合わせしてくださ

い。

第6回伊勢湾フェリー  
写真コンテスト

鳥羽伊良湖航路活性化協議会

(企画財政課内)

☎(25) 1101

「伊勢湾フェリーから見える風

景」「伊勢湾フェリーの見える風景」

をテーマに写真コンテストを開催し  
ます。

応募方法 伊勢湾フェリーホーム

ページからダウンロードできる応募

票に必要事項を記入し、写真裏面に

貼付のうえ郵送してください。

写真規格 四つ切またはA4サイズ

応募期限 平成31年1月15日(火)必着

応募先 〒460-8511 名古屋市中区三

の丸1-6-1 中日写真協会

くわしくは、中日写真協会(☎

05212210730)に問い合

わせてください。

## 佐田浜第1駐車場内テナント

鳥羽市開発公社

佐田浜駐車場管理事務所

☎(25) 4834

募集職種 飲食店(1店舗)

募集期限 9月21日(金)

※くわしくは、問い合わせてくださ

い。

## 自衛官募集

防衛省自衛隊三重地方協力本部

☎059122510531

防衛省自衛隊伊勢地域事務所

☎0596(23) 3880

防衛省自衛隊では、次のとおり自

衛官などを募集します。くわしく

は、伊勢地域事務所または三重地方

協力本部募集課まで問い合わせてく  
ださい。

募集種目		受付期限	試験期日	資格
防衛 大学校 学生	推薦	9月5日(水) ～7日(金)	9月22日(土)・23日(日・祝)	高卒(見込含)21歳未満の成績優秀 かつ生徒会活動などに顕著な実績 を修め、学校長が推薦できる者
	総合選抜		1次:9月22日(土) 2次:11月3日(土・祝)・4日(日)	高卒(見込含) 21歳未満の者
	一般	9月5日(水) ～28日(金)	1次:11月10日(土)・11日(日) 2次:12月11日(火)～15日(土)	(自衛官は23歳未満の者)
防衛医科 大学校	医学科学生		1次:10月27日(土)・28日(日) 2次:12月12日(水)～14日(金)	高卒(見込含) 21歳未満の者
	看護学科学生 (自衛官コース)		1次:10月20日(土) 2次:12月1日(土)・2日(日)	



9月1日～

# information

## およろこび

お誕生おめでとう

(8月15日までに届出のあったかた) 敬称略

こどもの名前	届出人	生まれた日	町名
橋本 志佑	寿仁	7.24	五丁目
村木 碧隼	豪	7.15	池上
桑原 朱花	拓秀	7.13	安楽島
上戸 圭	篤	8. 2	高丘
田口 絢乃	良	7.18	松尾
上村 真央	匠	7.28	相差
岩佐 桃香	憲一	7.12	桃取
前田 美和	祥太	7.15	桃取
中村 徠琉	陽輔	8. 8	答志
中村 徠玖	陽輔	8. 8	答志

## おくやみ

ご冥福をお祈りします

(8月15日までに届出のあったかた) 敬称略

名前	年齢	亡くなった日	町名
廣野 進	(87)	7.21	四丁目
楠井 才雄	(96)	8.14	小浜
土居 定一	(79)	7.16	安楽島
玉置シズエ	(97)	8. 4	船津
上村 はる	(98)	7.31	河内
井本 孜	(86)	7.17	岩倉
濱田 正子	(69)	7.27	浦村
河村 徳郎	(76)	7.19	石鏡
奥田くす子	(87)	7.27	国崎
野村つとむ	(91)	7.28	相差
中川 源昭	(83)	8. 3	相差
中山 美代	(83)	8. 6	相差
濱口 虎男	(92)	7.19	答志
中村 健三	(75)	7.23	答志
橋本眞一郎	(72)	8. 7	答志
西川 鈴子	(85)	8.10	答志

## 市の人口

平成30年7月末日現在( )内は前月比

人口	18,909人 (-20人)
男	8,915人 (-20人)
女	9,994人 (±0人)
世帯数	8,389世帯 (+4世帯)

編集と発行

総務課広報情報係

〒517-0011 鳥羽市鳥羽三丁目1-1

☎0599-25-1114

ホームページ <http://www.city.toba.mie.jp/>

Eメール [koho@city.toba.lg.jp](mailto:koho@city.toba.lg.jp)

## 農地バンク制度を利用しませんか

鳥羽市農業委員会事務局  
(農水商工課農林係内)

☎ 1231

農地バンク制度は、農地の所有者が管理できなくなった農地を登録して、借りたいかたへ紹介して利用するための制度です。農地を貸したかた、借りたいかたは、気軽に相談してください。

農業従事者の高齢化や農地の相続などによって所有者では管理できなくなる農地が近年急増し、周囲に悪影響を与えています。

そこで、農地の有効利用を図るための施策として、農地バンク制度があります。

できるだけ多くの農地の貸借を推進するために、十分に利用されています。

ない農地を所有するかたはぜひ登録してください。

農地を貸したいかた

貸付希望農地の登録 登録申請書に必要事項を記入・押印し、提出してください。

登録できる農地

農地所有者が管理できなくなった農地

農地を借りたいかた

利用方法 「利用申請書」に必要事項を記入・押印し、提出してください。

※農地を借りるかたは、農業経営基盤強化促進法、農地法に基づく農業委員会への申請が必要です。(申請にかかる手続き・費用については、申請者負担となります)

希望する農地が決まれば、事務局より所有者に連絡します。

注意事項 農地バンクでは、農地の売買のあつせんは行いません。登録

## ヨガ教室

市運動施設指定管理者

☎ 6215

☎ 6215

昼の部 市民体育館

開催日時	
10月	11日(木) 18日(木) 25日(木)
11月	1日(木) 8日(木) 15日(木) 22日(木)

午前10時～11時10分

## 夜の部

市武道館道場(貸し切り)

開催日時	
10月	12日(金) 19日(金) 26日(金)
11月	2日(金) 9日(金) 16日(金) 30日(金)

午後7時～8時10分

参加費 3300円(保険料を含む。初回に全額徴収します)

募集人員 35人(先着順)

対象 高校生以上

持ち物 運動ができる服装、ヨガマット(バスタオル可)、タオル、飲料水など

申込方法 市民体育館へ10月3日(水)までに申し込んでください。

FAX 6223

# 生活カレンダー 9月 September

1	2	3	4	5	6	7	8	9	10	11	12	13	14	15	16	17	18	19	20	21	22	23	24	25	26	27	28	29	30
土	日	月	火	水	木	金	土	日	月	火	水	木	金	土	日	月	火	水	木	金	土	日	月	火	水	木	金	土	日

## 暮らしの相談

### ●各種相談

相談内容		実施日	受付時間・窓口	会 場
教育相談		月～金	9:00 ～ 16:30 ☎ ㉔ 2457	旧小浜小学校内教育支援センター HARP
総合何でも相談	児童相談所による 相談療育手帳判定	毎週水曜日	9:00 ～ 16:30 ☎ 0596 ㉔ 5143	南勢志摩児童相談所
	随時相談	月～金	「ほっぷ」 9:00 ～ 16:30 ☎ ㉔ 7221	保健福祉センターひだまり
	心理カウンセラーによる 相談 発達検査	11 日（火） 25 日（火）		保健福祉センターひだまり※要予約 ㉔一般相談は、3 日前までに予約 （予約があるときのみ開催）
	法律相談（弁護士）	27 日（木）	13:00 ～ 15:30 ☎ ㉔ 1188	
司法書士相談	13 日（木）			
一般相談㉔（何でも相談）	20 日（木）			
交通事故相談		12 日（水）	13:00 ～ 15:00 ☎ ㉔ 1126	市民課（市民文化会館 1 階）※要予約
人権相談		18 日（火）	13:30 ～ 15:30 ☎ ㉔ 1141	
障害相談		月～金	9:00 ～ 17:00 ☎ ㉔ 1183	保健福祉センターひだまり
消費生活相談		月・水・金	9:00 ～ 16:00 ☎ ㉔ 1241	消費生活相談室（市民文化会館 3 階）
夜間納税相談		月～金	17:15 ～ 21:00 ☎ ㉔ 1132	税務課（市民文化会館 2 階）※要予約
女性相談		月・水	9:00 ～ 17:00 ☎ ㉔ 1276	保健福祉センターひだまり

## 子育て応援

### ●あそびの広場「だっこ」 問い合わせ/子育て支援センター ☎ ㉔ 7225

対象	ところ	とき
未就園の子どもと その保護者	子育て支援センター (あおぞら保育所2階)	月～金 9:00～11:30、13:00～15:30 ※子育て相談は、月～金 9:00～16:30

### ●子育てサロン 問い合わせ/社会福祉協議会 ☎ ㉔ 1188

対象	ところ	とき
就学前の 子どもと その保護者	相模女性活動センター	4日(火)、18日(火)10:00～12:00
	菅島コミュニティアーナ	毎週水曜日 10:30～12:00
	荻志コミュニティアーナ	19日(水)、26日(水)(日程変更の 場合あり)10:00～12:00

### ●子育て応援! 0.1.2.3サークル 問い合わせ/健康福祉課健康係 ☎ ㉔ 1146 Facebook https://www.facebook.com/toba0.1.2.3

開催日	内容(ひだまり2階ひだまりホール 10:00～12:00)
6日(木)	リトミック～楽しい音楽遊びです♪
13日(木)	フォトフレーム作り～敬老の日のプレゼント
20日(木)	オランダザンス フォーク アート～愛子さんに習って
27日(木)	素敵にペイント! 鳥羽市文化祭に出展。材料費 200円

## 朝市

### ●あらしま朝市 問い合わせ/あらしま新鮮組 ☎ 090-7950-4425

とき	ところ	時間
第2・第4日曜日	安楽島漁協前	8:00～10:00

### ●今浦朝市 問い合わせ/麻生の浦会 ☎ 090-4117-2503

とき	ところ	時間
第1・第3日曜日	旧今浦保育所	8:00～10:00

### ●国崎朝市 問い合わせ/国崎朝市実行委員会 ☎ 080-1576-1052

とき	ところ	時間
第1・第3日曜日	国崎漁協近く	8:30～10:00

## 納税

### ●納税 問い合わせ/税務課 ☎ ㉔ 1132

税目	期別	納期限
国民健康保険税	第4期分	10月1日(月)



みなとまつりステージで踊る鳥羽物語倶楽部

編集後記  
広報マン  
唄と踊りと花火の夏  
高島 みなとまつりの写真す  
ごくいいね!  
木下 ありがとうございます。  
松本 ステージでは鳥羽物語  
倶楽部のみなさんが新しい踊  
りを披露したんですね。  
木下 鳥羽一郎さんの『海賊  
の舟唄』に合わせた新たな振  
り付けでかつこよかったです  
よ。  
高島 九鬼嘉隆をモチーフに  
した振り付けらしいなあ。  
松本 鳥羽物語のように、新  
しい振り付けもみんなで踊れ  
るくらい広まってほしいで  
すね!